

## Kultūrinės vertybės ir žinių visuomenės vystymasis Lietuvoje

Straipsnyje nagrinėjamos kultūros vertybės, jų poveikis žinių visuomenės vystymosi pokyčiams globalizacijos sąlygomis. Straipsnyje, remiantis G. Hofstede nacionalinių kultūros dimensijų metodika, analizuojama, kokiais būdais kultūra veikia individų elgesį ir lemia žinių visuomenės vystymąsi.

**Raktiniai žodžiai:** kultūros dimensijos, žinių visuomenė.

This article aims to examine the cultural values, their impact on changes of knowledge society development in the context of globalization conditions. The paper, based on G. Hofstede methodology of national culture dimensions, analyses the ways in which culture effects behaviour of individuals and development of knowledge society.

**Keywords:** cultural dimensions, knowledge society.

---

### Įvadas

Ryšys tarp individų, grupių ir organizacijų yra kiekvienos visuomenės vystymosi dalis, ypač priklausanti nuo ekonominių, politinių veiksnių, kurie neatsiejami nuo kultūros. Visuomenė kiekvienu jos vystymosi laikotarpiu gali būti apibūdinama įvairiais kriterijais, tame tarpe ir pagal vyraujančią gamybos būdą (agrarinis, industrinis ir pan.). Dabartinės visuomenės esminis vystymosi veiksnys yra žinios, lemiančios esamą gamybos būdą, todėl plėtojasi visuomenės, kaip žinių visuomenės, samprata. Žinių visuomenės, kaip šiuolaikinio ilgalaikio valstybės raidos prioriteto, įgyvendinimo pagrindinės kryptys yra keturios: 1) mokslas ir švietimas, 2) gyven-

tojų kompetencija, 3) valstybės valdymas ir savivalda bei 4) kultūra.

Europos Sąjunga (ES) yra užsibrėžusi tikslą sukurti žinių visuomenę per artimiausią dešimtmetį. Lietuvos narystė ES šalia kitų devynių 2004 m. gegužę priimtų šalių (Čekijos, Estijos, Kipro, Latvijos, Lenkijos, Maltos, Slovakijos, Slovėnijos ir Vengrijos) yra svarbus veiksnys Lietuvos tarptautiniam pripažinimui ir jos vystymuisi, apimančiam žinių visuomenės, kaip ekonominio augimo veiksnio, plėtrą. Žinių visuomenės plėtra mikroekonominiame, regioniniame ir makroekonominiame lygiuose laiko požiūriu lemia ekonominį augimą ir yra svarbus veiksnys šalies arba šalių grupės vystymuisi.

Tikimasi, kad Lietuva šioje srityje pa-

---

Jadvyga ČIBURIENĖ – socialinių mokslų daktarė, Kauno technologijos universiteto, Ekonomikos ir vadybos fakulteto, Tarptautinės ekonomikos ir prekybos katedros profesorė. Adresas: Laisvės al. 55, Kaunas, Lietuva. Tel.: (37) 30 05 76, (680) 78326. El. paštas: Jadvyga.Ciburienne@ktu.lt

Jūratė GUŠČINSKIENĖ – socialinių mokslų daktarė, Kauno technologijos universiteto, Socialinių mokslų fakulteto, Sociologijos katedros docentė. Adresas: Donelaičio g. 20, Kaunas, Lietuva. Tel.: (37) 30 05 76, (680) 78326. El. paštas: Jurate.Guscinskiene@ktu.lt

našių rezultatų pasiektų 2015 m. ES sąmoningai nekuria bendros visai šių šalių bendruomenei kultūros politikos, kiekviena šalis atsakinga už savo kultūros tapatumą, jos kultūros vertybių išsaugojimą ir plėtrą. Lietuvos kultūros plėtrai ypač svarbu jos vertybių išgryninimas ir tąsa.

**Tyrimo problema.** Ekonomikų atvirumo didėjimas skatina dėmesį skirti kultūrai ir jos poveikiui žinių ekonomikos raidai. Šiuo tikslu Lietuvoje atliktas žvalgomas aukštųjų mokyklų studentų (dieninių, vakarinių ir neakivaizdinių studijų formų) kultūrinių vertybių tyrimas. Analogiški žvalgomieji tyrimai atliekami dar keliuose užsienio valstybėse tarptautiniams palyginimams, analizei ir apibendrinimui.

**Straipsnio tikslas** – nustatyti ir apibūdinti studentų kultūrinius indeksus skirtingose studijų formose ir apibūdinti jų poveikį žinių visuomenės raidai Lietuvoje.

**Tyrimo dalykas** – studentų, besimokančių skirtingose studijų formose, kultūrinės vertybės, jų prioritetai ir poveikis žinių visuomenės raidai.

Tyrimo uždaviniai:

- apibūdinti žinių visuomenės svarbą ekonomikos sektoriuose ir jos plėtros prioritetus;

- ištirti kultūros elementus ir jų sąveiką;

- išnagrinėti kultūrinių dimensijų tyrimo galimybes ir pagrindinius būdus kultūros išgryninimui;

- pateikti anketinio tyrimo rezultatus;

- ištirti išsiugdytas kultūrinės vertybes šalyje;

- nustatyti kultūrinių vertybių poveikį žinių visuomenės raidai.

**Tyrimo metodai:** mokslinės literatūros ir statistinių duomenų analizė, anketinė apklausa, indukcijos ir dedukcijos metodai.

## Prioritetinės žinių visuomenės kryptys

XX a. pabaigoje ekonomiškai išsivysčiusių valstybių raida išryškino mokslo ir žinių kaip esminės šiuolaikinės gamybinės jėgos vaidmenį visuomenėje. Žinių visuomenė suprantama kaip visuomenė, kurioje žinojimas ir mokymasis yra gamybos produktyvumo varomoji jėga.

Svarbiausieji visuomenės vystymosi veiksniai ir prielaidos jiems plėtotis yra aktualūs tiek makroekonominiam, tiek globaliniam lygiuose. A. Madison, ekonominės istorijos ir ekonominio augimo teoretikas, atliko ekonominio augimo analizę istoriniu požiūriu ir pateikė ketu-

1 lentelė

Visuomenės istorinių vystymosi etapų pagrindiniai bruožai

Istorinio vystymosi etapas	Vidutiniai metiniai gyventojų skaičiaus padidėjimo tempai, proc.	Vidutiniai metiniai BNP padidėjimo tempai vienam gyventojui, proc.	BVP padidėjimo tempai, proc.
1. Agrarinė visuomenė (500-1500 m.)	0,1	0,0	0,1
2. Išsivysčiusi agrarinė visuomenė (1500-1700 m.)	0,2	0,1	0,3
3. Prekybinis kapitalizmas (1700-1820 m.)	0,4	0,2	0,6
4. Kapitalizmas / industrinė visuomenė (1820-1980 m.)	0,9	1,6	2,5

Šaltinis: Maddison, 1982.

rių istorinių visuomenės vystymosi etapų apibūdinimą (žr. 1 lentelę).

Kapitalizmo arba industrinės visuomenės vystymosi etapas – garvežio, geležinkelio, gamyklų epocha, orientuota į gamtinius išteklius, XX a. pabaigoje sparčiau mokslo ir technikos vystymosi dėka peraugo į poindustrinę (postindustrinę) epochą, kurioje dominuoja aukštos technologijos ir su jomis susiję informacinės, komunikacinės šakos, naudojančios svarbiausią išteklių – žinias, informaciją.

Šiuolaikinės visuomenės vystymasis grindžiamas subalansuotu ekonominiu augimu, suvokiamu kaip visuomenės asmeninių poreikių užtikrinimas tobulinant šalies gamybinį potencialą ir užtikrinant visiems gyventojams lygias galimybes. Kita vertus, subalansuotas ekonominis augimas yra vystymosi, kitimo procesas, kuriame išteklių naudojimas, kapitalo įdėjimai, mokslo ir technikos pažanga bei visuomeninių institucijų kitimas vyksta harmoningai, tuo pačiu didindamas žmogaus poreikių ir siekių patenkinimo galimybes. Tiek Lietuvoje, tiek ir globaliniu požiūriu, poindustrinei visuomenei tampant žinių visuomene svarbų vaidme-

nį vaidina švietimas, mokslas, studijos ir kultūra. Žinių visuomenės vystymas neatšiejamas nuo žmogiškųjų vertybių pažinimo, puoselėjimo ir apima ne tik ekonomiką, bet ir šalies kultūrą.

Nuolatinės pažangos ir žinių visuomenės vystymas neįmanomas be kultūros veiksnio, kuris kartu su kitomis sritimis (švietimu, ūkine veikla, sveikatos apsauga, socialine sritimi ir pan.) formuoja išsilavinusį, kūrybingą ir aktyvų žmogų. Svarbiausieji veiksniai, lemiantys transformaciją į žiniomis grįstą visuomenę yra tai, kad: 1) informacinių ir komunikacinių technologijų svarba iš esmės lemia visuomenės gyvenimo raidą ir skatina kiekvieną žmogų skirti laiko savo ugdymui ir kvalifikacijos kėlimui; 2) didėjanti paslaugų svarba gerina gyvenimo ir darbo kokybę, atsižvelgdama tiek į visuomenės, tiek į rinkos reikalavimus; 3) rinkų globalizacija plečia visuomenės bendrumo suvokimą, grindžiamą mokslo ir tarptautinių ryšių plėtra (Pilat, 1998). Kaip parodyta 2 lentelėje, žinių visuomenės bruožai išryškėja pagrindiniuose ekonomikos sektoriuose ir rinkose. Ekonomikos sektorių sąveika per prekių, darbo ir pinigų rinkas sustiprina

2 lentelė

### Žinių visuomenės bruožai pagrindiniuose ekonomikos sektoriuose ir rinkose

Sektorius / Rinka	Žinių visuomenės bruožai
Privatus sektorius	- Mokymasis visą gyvenimą - Bendradarbiavimas su verslo / mokslo institucijomis plečiant savo gebėjimus - Darbo jėgos kvalifikacijos kėlimas
Valstybės / vyriausybės sektorius	- Sąlygų kvalifikacijos kėlimui sudarymas - Noro ir gebėjimo mokytis didinimas - Mokslinių tyrimų ir aukštojo mokslo institucijų plėtra - Naujo žinojimo, naujų sukurtų žinių efektyvi sklaida visuomenėje - Naujos kartos mokslininkų rengimas - Bendradarbiavimas su verslu skleidžiant žinias ir technologijas
Prekių rinka	- Nauja technika ir technologija grindžiama gamyba
Darbo rinka	- Augantis darbo poreikis aukštos kvalifikacijos darbo jėgai
Pinigų ir valiutų rinka	- Nauja technika ir technologija grindžiamos paslaugos

žinių visuomenės bruožų svarbą ir sukelia sinergijos poveikį.

Žinių visuomenės plėtros prioritetinės kryptys apibūdintos 3 lentelėje, bendros visoms ES-27 šalims, tame tarpe ir Lietuvai, sudaro sąlygas (1-3 kryptys) ir palengvina (4 kryptis) perėjimą į žinių visuomenę. Kultūros srityje svarbiausios veiklos kryptys yra išsaugoti ir aktualizuoti paveldėtas baltiškas, Šiaurės Europos regiono bei bendrąsias Europos kultūros vertybes jungiantį Lietuvos kultūros tapatumą ir užtikrinti jo tąsą, atvirą sklaidą ir konkurencingumą šiuolaikiniame Lietuvos ir pasaulio kultūrų kontekste (Dėl valstybės

ilgalaikės raidos strategijos, 2002).

Specializuota Jungtinių tautų įstaiga Jungtinių Tautų švietimo, mokslo ir kultūros organizacija (UNESCO) pagrindiniu žinių visuomenės principu pripažįsta kultūrų ir kalbų įvairovę, o stabilium šios visuomenės pagrindu – žmogaus teisių ir pagrindinių laisvių laikymąsi. Žinių visuomenė suprantama kaip daugialypė kintanti visuomenė, atvira demokratiniam pasirinkimui (Inter-Agency Network, 2005). Ši organizacija, formuluodama UNESCO tikslą – padėti stiprinti taiką ir saugumą, plėtojant tautų bendradarbiavimą švietimo, mokslo ir kultūros srityse, išskiria

3 lentelė

**Žinių visuomenės plėtros prioritetinės kryptys Lietuvoje ir ES-27**

Kryptys	Svarbiausi krypčių bruožai
1. Kurti palankų makroekonominės politikos pagrindą	<ul style="list-style-type: none"> <li>- Pravesti Stabilumo ir augimo pakto reformą, didžiausią dėmesį skiriant makroekonominės stabilumui ir taisyklių laikymuisi;</li> <li>- Formuoti veiksmingą paklausą;</li> <li>- Plėsti ES-27 valstybių bendradarbiavimą;</li> <li>- Skatinti naujas technologijas.</li> </ul>
2. Nustatyti mokymosi visą gyvenimą sistemą ir išteklius	<ul style="list-style-type: none"> <li>- Visą gyvenimą trunkantis mokymas – būtina sąlyga;</li> <li>- „Antroji galimybė“ pradiniam mokymuisi;</li> <li>- Visą gyvenimą trunkantis mokymas – visuomeninės svarbos paslauga;</li> <li>- Privačių asmenų ir visuomenės grupių vaidmuo skatinant žmonių galimybes, atsakomybę ir prisitaikymą prie kintančių sąlygų;</li> <li>- Platesnis ES Socialinio fondo lėšų naudojimas;</li> <li>- Visą gyvenimą trunkančio mokymosi įvairių schemų taikymas.</li> </ul>
3. Sukurti paslaugų gavėjui palankią naujovių ir technologijų politiką	<ul style="list-style-type: none"> <li>- Sumažinti technologinį atotrūkį tarp ES-27 šalių;</li> <li>- Užtikrinti išteklius Europos inovacijų pajėgumams stiprinti;</li> <li>- Gerinti gyvenimo ir darbo kokybę, atsižvelgiant tiek į visuomenės, tiek į rinkos poreikius;</li> <li>- Plėsti privačių ir viešąją partnerystę informacijos sklaidai skatinti;</li> <li>- Skatinti pramonės regionų, technologijų parkų ir kitokios novatoriškos veiklos kūrimą;</li> <li>- Teikti paramą aukštųjų technologijų įmonių kūrimui;</li> <li>- Pramonė turi aktyvinti savo veiklą kuriant technologijų programas.</li> </ul>
4. Socialinė apsauga	<ul style="list-style-type: none"> <li>- Didinti darbo rinkos politikos lankstumą ir jos derinimą su aktyviomis darbo rinkos politikos priemonėmis;</li> <li>- Palengvinti įgūdžių tobulinimą, darbuotojų judrumą, suteikti galimybę pereiti iš vienos socialinės grupės į kitą;</li> <li>- Didinti darbo draudimo ir socialinės apsaugos sistemos lankstumą ir jos atitikimą mokymosi visą gyvenimą sistemai.</li> </ul>

Šaltinis: sudaryta autorių pagal Europos Sąjungos oficialųjį leidinį, 2005.

ir pagrindinius uždavinius: 1) suartinti tautas ir skatinti jų tarpusavio supratimą; 2) skatinti visuotinio švietimo ir kultūros plėtrą; 3) padėti saugoti, gilinti ir platinti mokslo žinias.

Žinių visuomenės raidos situaciją apibūdina tokie rodikliai: 1) jaunimo išsilavinimas (20-24 metų), proc. (tai nurodyto amžiaus jaunimo, įgijusio ne žemesnį kaip vidurinį išsilavinimą (ISCED 3-4) ir tos pačios amžiaus grupės gyventojų skaičiaus santykis išreikštas procentais); 2) išlaidų mokslo tiriamajai veiklai dalis, palyginti su BVP; 3) viešosios išlaidos švietimui, proc.

Šių rodiklių dinamika Lietuvoje palyginta su Baltijos valstybių, Airijos, naujųjų ES-10 narių pirmaujančiomis valstybėmis,

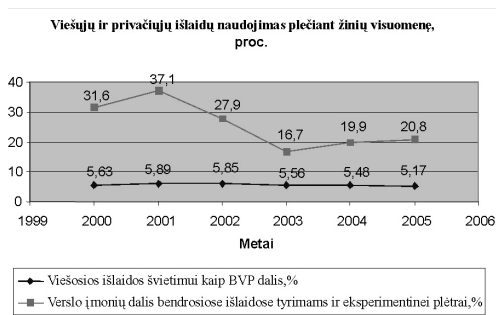
Bulgarija, ES-15 ir ES-25 bendrais vystymosi rezultatais ir pateikta 4 lentelėje. Jaunimo išsilavinimo lygis analizuojamu laikotarpiu 2000-2005 m. Lietuvoje lyginant su kitomis šalimis padidėjo labiausiai – 110 proc., Latvijoje – 106 proc., Airijoje ir Slovėnijoje – po 104 proc. Jaunimo išsilavinimo (20-24 metų) lygio rodikliai Lietuvoje yra aukštesni ne tik už Latvijos, Estijos, Bulgarijos, bet ir už ES-25 ir ES-15 jaunimo išsilavinimo lygį. Jaunimo išsilavinimo lygis Airijoje, Slovėnijoje ir Slovakijoje yra aukštesnis negu Lietuvoje. Išlaidos mokslo tiriamajai veiklai, skaičiuojant nuo BVP, Lietuvoje analizuojamu laikotarpiu padidėjo 129 proc., nežymiai atsilikdamos nuo Estijos išlaidų mokslo tiriamajai veiklai augimo tempų, tačiau

4 lentelė

#### Žinių visuomenės kūrimo pagrindinių rodiklių dinamika Lietuvoje ir kai kuriose ES valstybėse

Šalis	Jaunimo išsilavinimas (20-24 metų)						Išlaidos mokslo tiriamajai veiklai nuo BVP, proc.				
	2000	2001	2002	2003	2004	2005	2000	2001	2002	2003	2004
Lietuva	77,9	81,2	79,3	82,1	86,1	85,2	0,59	0,67	0,66	0,67	0,76
Latvija	76,8	70,3	73,2	74,0	76,9	81,8	0,44	0,4	0,42	0,38	0,42
Estija	83,6	79,5	80,4	81,4	82,3	80,9	0,62	0,73	0,75	0,82	...
Airija	82,4	84,6	83,9	85,3	85,3	86,1	1,13	1,1	1,1	1,16	1,2
Bulgarija	74,9	78,2	77,5	75,6	76,0	76,8	0,52	0,47	0,49	0,5	0,51
Slovakija	94,5	94,4	94,0	94,1	91,3	91,5	0,65	0,64	0,58	0,58	0,53
Slovėnija	87,0	85,9	90,0	90,7	89,7	90,6	1,43	1,55	1,52	1,52	...
ES-15	73,5	73,3	73,7	73,6	73,7	74,1	1,91	1,94	1,95	1,95	1,92
ES-25	76,3	76,1	76,5	76,5	76,6	76,9	1,86	1,89	1,9	1,9	1,86

Viešosios išlaidos švietimui, proc.						
Lietuva	5,63	5,89	5,85	5,56	5,48	5,17
Latvija	5,64	5,64	5,71	5,32	...	...
Estija	5,57	5,28	5,48	5,43	...	...
Airija	4,29	4,27	4,3	4,41	...	...
Bulgarija	4,19	3,78	4,04	4,24	...	...
Slovakija	4,15	3,99	4,3	4,34	...	...
Slovėnija	...	6,68	5,98	6,02	...	...
ES-15	...	...	...	...	...	...
ES-25	4,71	4,99	5,1	5,2		



Šaltinis: Statistikos departamento duomenys.

aplenkdamas Airijos ir Slovėnijos išlaidų kitimo rodiklius. Išlaidos mokslo tiriamajai veiklai nuo BVP Lietuvoje didesnės negu Latvijoje, Bulgarijoje, Slovakijoje, bet daugiau kaip 1,5 karto mažesnės nei Airijoje, beveik du su puse karto mažesnės nei ES-25 ir daugiau negu 2,5 karto mažesnės nei ES-15 išlaidų mokslo tiriamajai veiklai lyginamasis svoris nuo atitinkamo BVP. Viešosios išlaidos švietimui visų viešųjų išlaidų tarpe Lietuvoje nuo 2000 m. 5,63 proc. sumažėjo 2005 m. iki 5,17 proc. Šių išlaidų lyginamasis svoris viešosiose išlaidose Airijoje, Bulgarijoje, Slovėnijoje ir ES-25 2000-2003 m. didėjo. Viešųjų išlaidų švietimui kaip BVP dalies ir verslo įmonių bendrųjų išlaidų tyrimams ir eksperimentinei plėtrai dalies kitimas Lietuvoje parodytas 4 lentelėje.

Šalies ūkio plėtrą skatinantis veiksnys yra valstybės orientacija į visuomenę, gebančią naudotis informacijos ir žinių ištekliais.

## Kultūros elementai ir jų sąveika

Šalies ar jų grupės ekonominio vystymosi rezultatai ne visuomet paaiškinami ekonominiais modeliais. Ryšys tarp individų, grupių ir organizacijų yra kiekvienos visuomenės vystymosi sfera, žymia dalimi priklausanti nuo ekonominių, politinių veiksnių, visuomeninių institucijų, kurios tiesiogiai ir netiesiogiai susijusios su kultūra. Kultūra jungia būdingąsias įsisavintas normas, įsitikinimus, vertybes, susiklosčiusias kiekvienoje šalyje. Mokslinėje literatūroje diskusijos kyla ne dėl to, kad siekiama išsiaiškinti, jog problema yra, bet siekiant išsiaiškinti, koku mastu ir kokiais būdais kultūra veikia individų, grupių ir organizacijų veiklą (Jamieson, 1980; Aycan, 2000).

Kultūros sąvoka siejama su atskiru asmeniu, jų grupe, valstybe, tauta, visuomene, laikmečiu, ideologija, religija ir t.t. Kiekvienas mokslas savaip traktuoja kultūrą, suteikdamas jai vis naujas ypatybes ir formas (Poškienė, 1998). Ekonominės raidos požiūriu svarbu, kad kultūra, apimdama vertybes, elgesio normas ir materialius produktus, veikia gyvenimo būdą ir vartotojo elgesį (Macionis, 1998; Schneider, Barsoux, 1997).

J.V. Thrill ir C.L. Bovee (1991) teigia, kad kultūra – tai bendrų simbolių, tikėjimo, pažiūrų, vertybių, lūkesčių ir elgesio normų sistema. Todėl visi konkrečios visuomenės nariai turi ar linę turėti vieno dą mąstyseną, bendravimą ir elgesį.

C.A. Nelsono (1990) apibūdino, kad kultūra – tai integruotas individų žinių, lūkesčių ir elgesio modelis. Toks modelis priklauso nuo žmogaus pasiruošimo ir sugėbėjimo perduoti patyrimą kitoms kartoms.

J.D. Daniels ir L.H. Radebaugh (1994) nurodo, kad kultūra susideda iš bendrųjų įsisavintų normų, pagrįstų socialiu statusu, vertybėmis ir įsitikinimais, pasireiškiančiais kiekvienoje visuomenėje.

Plačiu pritaikomumu pasižymintį kultūrinių dimensijų modelį sukūrė G.Hofstede (1991; 1994). Jis teigia, kad kultūra – tai kolektyvinis proto programavimas, prasidedantis nuo šeimos, jos nuostatų, išsilavinimo, tęstinio mokymosi, vartojimo, atskiriantis vienos grupės narius nuo kitos. G. Hofstede vertinimu, nacionalinių kultūrų skirtingumo pagrindinė priežastis – žmonių vertybės, kurios susiformuoja ankstyvaisiais gyvenimo etapais. Vertybės yra giliausias kultūros pasireiškimas. Žmonių grupių ir organizacijų kultūros pagrinde skiriasi dėl savo veiklos praktikos. Praktika – paviršutiniškas kultūros pasireiškimas, todėl ji yra lankstesnė ir priklauso nuo išorinės įtakos. Svarbu

pažymėti, kad nacionalinės kultūros gali taip pat kisti priklausomai nuo praktikos (Hofstede, 1997).

Mokslinės literatūros analizė rodo, kad kultūra yra sistema, sudaryta iš žmonių grupių, turinčių vienodas pažiūras, papročius, simbolius, tikėjimą, vertybes, kurios skiria vienos socialinės grupės narius nuo kitų. Plačiaja prasme kultūra suprantama kaip žmonių elgesys arba pasidalinta elgesio patirtis (Stimson, 1988; Schein 1990), pasireiškianti įvairiuose lygiuose (Schneider, Barsoux, 1997): nacionaliniame / regioniniame (ekonominiai ir politiniai veiksniai, normos ir vertybės, kalba ir simboliai, religija), funkcijiniame (išorinė aplinka, laiko veiksnys), profesiniame (išsilavinimas, ūkinė veikla, tęstinis, mokymasis, socializacija). Jung-Wan Lee ir Simon Tai (2005) kultūros vertybių grandinę skiria pagal jos reiškimosi lygius: nacionalinis, grupės ir individo.

Mokslinėje literatūroje skiriamos kelios tyrimų kryptys, apibūdinančios kultūrą ir vertinančios jos įtaką motyvacijai, sprendimų priėmimui, lyderystei ir kitiems organizacijų vystymo aspektams, pateikdami skirtingus požiūrius į kultūros poveikį vadybai ir ekonomikai (Mockaitis, Miškinis, 2001):

- *Sąlyginis metodas* – remiasi nuostata, kad technologijų įtaka organizacijoms yra didesnė negu kultūros įtaka, todėl savo vystymosi raidoje organizacijos konverguoja;

- *Institucinis metodas* – remiasi struktūriniais ir sisteminiiais organizacijos vidaus aspektais ir apibūdina kultūrą kaip „visumą gyvenimo būdų, kuriais bendruomenės prisitaikė savo ekologinėse aplinkose“. Nacionaliniai vystymosi skirtumai grindžiami nacionalinių kultūrų poveikiu, sudarydami vieną divergencijos teorijos aspektą;

- *Kultūralistinis metodas* – kultūrą apibūdina kaip visumą unikalių vertybių, nuostatų ir idėjų, kurių kiekviena yra pritaikoma individų grupėse, tame tarpe ir šeimoje, organizacijos kolektyve, regione ar šalies lygyje. Kultūrinės vertybės atspindi valstybių nacionalinėse institucijose, kurių paskirtis stiprinti nacionalines vertybes. Šeima, žmonių grupė, organizacija yra vertinamos kaip institucijos, atspindinčios kultūros sąlygotas preferencijas, sudarydamos institucinio požiūrio pagrindus ir lemdamos divergencijos palaikymą ir plėtotę tarp atskirų valstybių.

Ypatingas vaidmuo kultūralistinių metodų tarpe kaip tik tenka G. Hofstede sukurtam vertybių tyrimo modeliui. Pasak G. Hofstede (1984), individas, nepriklausomai nuo to, kokiai kultūrai jis atstovauja, pačią kultūrą suvokia trimis lygmenimis, universaliai (įgimta); kolektyviai (išmokta); ir individualiai (įgimta, išmokta). Universaliam kultūros lygmeniui priskiriami patys universaliausi kultūros reiškiniai, kurie aptinkami visose kultūrose (masinės kultūros lygis). Visų kultūrų atstovai sugeba suprasti vieni kitų informaciją, todėl dažniausiai tarp kultūrų nesusipratimų nebūna. Kolektyviniam kultūros suvokimui priskiriami reiškiniai, būdingi tik tam tikroms grupėms (pvz., regiono, socialinės žmonių grupės, institucijos kolektyvo ar šeimos). Individualiam lygmeniui priskiriamos asmeninės individo nuostatos ir vertybės, pasaulėjautos, kultūrinių vertybių suvokimas.

Mokslinėje literatūroje pateikiamos ir kitos kultūros lygių klasifikacijos. M. Thevenet (1987) skirsto kultūrą į du lygmenis:

- *Išorinę kultūrą* – ją sudaro nacionaliniai kintamieji (ekonominė sistema, teisinė sistema, politinė sistema, geografinė padėtis, technologija ir pan.) ir socio-

kultūriniai kintamieji (religija, švietimas, kalba ir pan.);

- *Vidinę kultūrą* – ją sąlygoja atskiros analizuojamos grupės susidarymo mechanizmas, svarbi subkultūros informacija (tautybė, rasė, amžius, lytis, užsiėmimas, socialinė klasė ir pan.), apibūdinanti individą ar organizaciją.

Atlikti kultūros vertybių atskirų valstybių makroekonominiai ir megaekonominiai tyrimai apibendrinti lyginamosiose kultūros vertybių duomenų bazėse (Cultural Dimensions, 2007; Denison Consulting, 2007). Mokslinių tyrimo rezultatų patikimumą rodo naudojamų metodų ilgalaikis praktinis taikymas. Praktika rodo, kad G.Hofstede nacionalinės kultūros identifikavimo metodas taikomas daugiau nei keturiasdešimt metų, plačiai naudojamas priimant sprendimus įvairiais tarptautinių ekonominių santykių aspektais.

## Tyrimo metodologija

Atliekant lyginamuosius kultūros poveikio tyrimus siūloma taikyti G. Hofstede kultūrinės dimensijas. Naudojamo tyrimo pagrindimas apibendrina tyrimo metodologiją. Kultūrinės aplinkos veiksniai nėra lengvai identifikuojami. Jie dažnai išryškėja per ekonominius, socialinius, politinius šalies požymius. Svarbiems komponentams galima priskirti tautybę, regioną, kalbinę grupę, kartą, lytį, religiją, užsiėmimą ir organizaciją, kurioje dirba žmogus.

G. Hofstede kultūrinius skirtumus nagrinėja remiantis penkiais kultūriniais indeksais:

1. Galios distancijos arba hierarhiškumo indeksas (angl. *Power Distance Index, PDI*) rodo, kokių lygiu asmenys toleruoja valdžios pasiskirstymo nelygybę tarp indi-

vidų. Galia ir nelygybė yra esminiai veiksniai, kurie parodo individų pasiskirstymą pagal pajamas;

2. Individualizmo / kolektyvizmo indeksas (angl. *Individualism/Collectivism, IDV*) išreiškia asmenų susietumo tarpusavyje laipsnį arba kiek organizacijos nariui svarbus jo asmuo grupės, kuriai jis priklauso, požiūriu. Individualizmas ir kolektyvizmas rodo dvi priešingas kryptis: polinkį tenkinti asmeninius poreikius ir polinkį atsižvelgti į grupės interesus;

3. Vyriškumo / moteriškumo indeksas (angl. *Masculinity/Femininity, MAS*) parodo, kaip lytis visuomenėje lemia žmogaus vaidmenį ir atskleidžia požiūrį į dvi sritis: pirma, pasiekimą, užduotį, galią; ir 2) žmones ir jų gyvenimo kokybę;

4. Neapibrėžtumo vengimo indeksas (angl. *Uncertainty Avoidance, UAI*) apibūdina siekimą būti saugiems, įvedant taisykles, įstatymus ar kitas saugumo priemones, ir išvengti rizikos. Jis paaiškina, kaip žmonės toleruoja neaiškias situacijas, neapibrėžtumą, kad individai, visuomenė nenori rizikuoti;

5. Ilgojo laikotarpio orientacijos indeksas (angl. *Long-term Orientation, LTO*) atskleidžia, kad trumpuoju laikotarpiu individų sprendimai remiasi tradicijomis ir praeities įvykiais, arba trumpalaikiais dabarties pasiekimais. Ilgojo laikotarpio orientacijos siejamos su tokiomis vertybėmis kaip taupumas, atkaklumas, ištvermingumas, socialinė atsakomybė, atpildas ir įvertinimas ateityje ir pan.

Atliktame žvalgomajame tyrime naudota struktūrizuota anketa. Joje pateikti klausimai yra dichotominio, uždaro ir atviro pobūdžio, naudojama vertinimo skalių ir rangavimo metodai, iš apklausiamųjų asmenų – skirtingų studijų formų studentų – siekiant gauti tikslesnius tiriamojo reiškinio vertinimus. Apklausą at-



5 lentelė

## Respondentų pasiskirstymas pagal lytį

Respondentai	Dieninės studijos		Vakarinės studijos		Neakivaizdinės studijos		Iš viso	
	skaičius	procentai	skaičius	procentai	skaičius	procentai	skaičius	procentai
Moterys	40	75,5	24	70,6	52	68,4	116	71,2
Vyrai	13	24,5	10	29,4	24	31,6	47	28,8
Iš viso	53	100,0	34	100,0	76	100,0	163	100,0

likta 2007 metų kovo mėnesį. Pateikti 35 klausimai. 1 – 20 klausimai skirti respondento kultūrinėms nuostatomis išsiaiškinti, o 27 – 35 klausimai susiję su demografinė informacija. Atskirus G. Hofstede kultūrinius bruožus nagrinėja šie anketos klausimai:

- galios distancijai nustatyti – 3, 6, 14, 17;
- individualizmui / kolektyvizmui – 1, 2, 4, 8;
- vyriškumui / moterškumui – 5, 7, 15, 20;
- neapibrėžtumo vengimui – 13, 16, 18, 19;
- ilgojo laikotarpio orientacijos – 9, 10, 11, 12.

### Kultūros vertybių kaita Lietuvoje

Autorių atlikto žvalgomojo tyrimo, siekiant išsiaiškinti studentų vertybines orientacijas, respondentų pagrindinės charakteristikos pateiktos 5 lentelėje.

Respondentų daugumą sudaro moterys visose studijų formose, tai patvirtina bendrą studijuojančių pasiskirstymo dėsninę pagal lytį: daugiau kaip 60 proc. studentų yra moterys. Žvalgomajame tyrime respondentų pasiskirstymas pagal lytį: 71,2 proc. moterų ir 28,8 proc. vyrų.

Naudojantis G. Hofstede metodu apdoroti anketos vertybinių dimensijų klausimai ir apskaičiuotos kiekvieno indekso

reikšmės atskiroms studijų formoms. Gauti rezultatai pateikti 6 lentelėje.

6 lentelė

### Kultūrinių indeksų apskaičiavimas atskiroms studijų formoms

Studijų formos	PDI	IDV	MAS	UAI	LTO
Dieninės	146	71	55	45	45
Vakarinės	185	75	26	74	61
Neakivaizdinė	191	71	10	70	41
Vidutinė reikšmė	174	72	30	63	35

Kuo didesnis PDI indeksas, tuo labiau asmenys laiko save nelygiais analizuojamoje erdvėje. Reikšmės nuo 0 iki 30 rodo mažą, reikšmės nuo 71 iki 100 – didelę, o virš 100 – ypač didelę distanciją duotojoje kultūroje. Neakivaizdinių studijų formos studentams būdingas didesnis PDI, tai rodo, kad šios studijų formos studentai labiau susiduria su nelygiais santykiais darbo vietoje tarp vadovų ir pavaldinių. Dieninės studijų formos studentų PDI visų tirtų studijų formų požiūriu mažiausias. Tai rodo, kad organizacijoje yra pakankamai didelė centralizacija ir hierarchija, nelygybė priimama kaip natūralus reiškinys. Didelės PDI reikšmės visoms studijų formoms gali būti siejamos su G. Hofstede nustatyta priklausomybe, kad galios distancija šalyje bus tuo didesnė, kuo didesnė turtinė nelygybė šalyje. Galios distancijos svarbiausieji bruožai pateikti 7 lentelėje.

## Svarbiausieji galios distancijos bruožai

Maža galios distancija	Didelė galios distancija
Nelygybė tarp žmonių yra minimizuota	Nelygybė tarp žmonių yra pateisinama ir laukiama
Visų teisės turi būti vienodos	Visuomenės galingieji turi privilegijų
Vadovai neturi privilegijų, nėra statuso simbolių	Vadovams skirtos privilegijos ir statuso simboliai
Valdžia remiasi formalia pozicija, kurią sudaro žinios ir gebėjimai	Valdžia remiasi šeima, giminyste, draugais, visuomeninės padėties naudojimu
Visuomenėje mažas pajamų ir turto skirtumas	Visuomenėje didelis pajamų ir turto skirtumas
Pavaldiniai tikisi patarimų	Pavaldiniai tikisi įsakymų ir nurodymų
Paplitusi decentralizacija	Paplitusi centralizacija

Šaltinis: sudaryta pagal Communication Across Cultures, 2007.

Kuo IDV didesnis, tuo didesnis individualizmas. Individualizmas parodo, kad žmonės teikia pirmenybę sau ir savo šeimai, atsiribodami nuo priklausomybės grupėms, kolektyvams ar organizacijoms. Indekso 0 reikšmė reiškia visišką kolektyvizmą, o 100 – visišką individualizmą. Reikšmės nuo 0 iki 30 rodo ryškų kolektyvizmą, nuo 31 iki 50 polinkį į kolektyvizmą, nuo 51 iki 70 polinkį į individualizmą, virš 70 – ryškų individualizmą. Apskaičiuotas IDV rodo, kad vakarinių studijų studentai (IDV = 75) labiau linkę į individualizmą, nors tiek dieninės, tiek vakarinės studijų formų studentų IDV yra vienodas ir lygus (IDV = 71), patvirtina jų polinkį į individualizmą.

MAS apibendrina respondentų dominuojančių vertybių – materialinės sėkmės arba rūpinimosi kitais santykį. Naudojama indekso reikšmių skalė kinta nuo 0 (visiškas moteriškumas) iki 100 (visiškas vyriškumas). Reikšmės nuo 0 iki 30 ryškų moteriškumą, nuo 31 iki 50 – polinkį į moteriškumą, nuo 51 iki 70 – polinkį į vyriškumą ir virš 70 – ryškų vyriškumą duotojoje kultūroje. Apskaičiuotas MAS indeksas skiriasi visoms studijų formoms. Didžiausias MAS indeksas yra dieninės studijų formos (MAS = 55), atspindi polinkį į vyriškąsias vertybes (garbės troškimą, atkaklumą, simpatijas stipriesiems,

ryžtingumą, atkaklumą, konkurenciją, pinigų ir materialinių vertybių svarbą, konfliktų sprendimą kovojant iki galo be kompromisų ir pan.). Vakarinių ir ypač nekivaizdinių studijų studentams būdingas moteriškumas, apskaičiuotieji MAS atitinkamai lygūs MAS = 26 ir MAS = 10. Šiuo atveju būdingi šilti, globėjiški santykiai, simpatijos silpniesiems, konfliktai sprendžiami kompromisu ir derybomis.

UAI apibūdina formalijų taisyklių poreikį siekiant išvengti neaiškių ir dvi-prasmisčių situacijų grėsmės. Indekso reikšmė 0 rodo visišką neapibrėžtumo vengimą, nuo 0 iki 30 – mažą neapibrėžtumo vengimą, nuo 51 iki 70 – nemažą neapibrėžtumo vengimą, nuo 70 iki 100 – didelį neapibrėžtumo vengimą ir virš 100 – visišką neapibrėžtumo augimą. UAI vakarinių ir neakivaizdinių studijų studentų yra žymiai didesnis negu dieninių. Tai rodo, kad jiems būdingas didesnis neapibrėžtumo vengimas, t.y. vengiama neaiškių situacijų, nes susiduriama su dažnu netikrumu, baime ir įtampa organizacijoje. Šiuo atveju vengiama neaiškių situacijų, tai reiškia, kad šių studijų formų studentams svarbu užtikrinti savo ateitį ir stabiliai mokytis. Dieninių studijų studentams būdingas nedidelis neapibrėžtumo vengimas. Tai lemia, kad tokiu atveju susiformuoja laisvesnė ben-

dravimo atmosfera, mažiau įtampos organizacijoje.

LTO apibūdina realias į ateitį orientuotas perspektyvas, atsižvelgiant į laiko veiksnį. Indekso reikšmė 0 rodo trumpalaikę orientaciją, nuo 0 iki 30 – ryškią trumpalaikę orientaciją, nuo 31 iki 50 – vidutinę trumpalaikę orientaciją, nuo 51 iki 70 – vidutinę ilgalaikę orientaciją, nuo 70 iki 100 – ryškią ilgalaikę orientaciją ir 100 – visišką ilgalaikę orientaciją. Trumpalaikė orientacija siejama su stabilumo poreikiu ir tradiciniu požiūriu, greitų rezultatų siekimu. Ilgalaikės strategijos svarbiausieji bruožai yra realus požiūris ir ilgalaikė orientacija, tolerancija pokyčiams, nuoseklus ilgalaikių tikslų siekimas ir taupymas ateičiai. LTO vakarinių studijų formos studentų didžiausia, tai rodo vidutinę ilgalaikę orientaciją, susijusią su tokiais vertybėmis kaip taupumas, atkaklumas, ištvermė. Dieninių ir neakivaizdinių studijų formų apklaustiesiems studentams būdinga vidutinė trumpalaikė orientacija, susijusi su pagarba tradicijoms, socialine atsakomybe ir gerų rezultatų siekimu.

### **Kultūros vertybių ir žinių ekonomikos sąveika**

Kultūra yra išsiugdytos žinios, naudojamos praktikoje, kuriančios individo elgesį visose veikos ir gyvenimo srityse ir lemiančios žinių visuomenės raidą globalizacijos sąlygomis. Kultūra, kisdama laiko požiūriu, reiškiasi kintančiomis formomis. Pasidalinta universalių išorinių adaptacijos problemų sprendimo patirtis perduodama iš vienos kartos kitai ir vadinama materializmu (materialiaja kultūra) ir postmaterializmu (nematerialiaja kultūra). Vartotojimo prekių ir paslaugų paklausa priklauso nuo kultūros veiksnio,

nes kultūros yra išmokstama, kultūros vertybės tarpusavyje yra susijusios, kultūra apibrėžia skirtingų visuomenės grupių ribas.

Kultūros esmę sudaro vertybės. Jos yra pagrindinis kriterijus, nustatant, kas yra gerai ir blogai, teisinga ir neteisinga, svarbu ir nesvarbu. Jos išsirutulioja iš kultūros, iš kurios individas yra kilęs, ir lemia jo elgesį ir pasireiškia atskiro individo ar jų grupių elgsenoje. Kultūrinės vertybės, išreikštos kultūriniais indeksais: galios distancijos, individualizmo / kolektyvizmo, vyriškumo / moteriškumo, neapibrėžtumo vengimu ir ilgojo laikotarpio orientacija, tiesiogiai veikia atskirų darbuotojų arba jų grupių elgseną, lemdamos jų motyvaciją ir veiklos produktyvumą.

### **Išvados**

Kultūros veikia viena kitą per tarptautines rinkas, tarptautines institucijas. Kultūra reiškiasi nacionaliniame / regioniniame, funkciname ir profesiniuose lygmenyse ir yra vienas iš svarbiausių veiksnių, lemiančių žinių visuomenės raidą. Žinių visuomenės bruožai atsispindi ekonomikos sektoriuose. ES-27 šalims išgrynintos žinių visuomenės prioritėtinės kryptys sudaro sąlygas ir palengvina perėjimą į žinių visuomenę.

Straipsnyje išgryninti kultūros subjektai, realizavimo formos, lygiai ir esminiai elementai. Lietuvos visuomenės kultūros vertybės yra: individualizmas, didelė galios distancija, stiprus neapibrėžtumo vengimas, aukštas vyriškumo laipsnis. Šios vertybės rodo, kad šalyje reiškiasi tiek materializmo (didelė galios distancija, stiprus neapibrėžtumo vengimas, aukštas vyriškumo / moteriškumo laipsnis, rodantis socialinio skirtumo tarp lyčių

tikimybę), tiek postmaterializmo kultūros bruožai (individualizmo, lyginant su kolektyvizmu, augimas).

Naudojantis G. Hofstede kultūrinių dimensijų metodika, nustatyti kultūriniai indeksai skirtingoms studijų formoms (dieninei, vakarinei ir neakivaizdinei). Galios distancijos indeksas didžiausias vakarinių studijų formos studentų, tai rodo, kad jie labiausiai toleruoja nelygumą. Individualizmo indeksas didžiausias taip pat vakarinių studijų formos studentų, tai rodo didesnę, lyginant su dieninės ir neakivaizdinės studijų formų studentais, polinkį į individualizmą. Vyriškumo indeksas didesnis dieninės studijų formos studentų, tai atitinka jų nuostatas lyderiauti ir vadovauti. Neapibrėžtumo vengimo indeksas didžiausias vakarinių studijų formos studentų, tai rodo įtampą tose organizacijose, kuriose jie dirba. Ilgojo lai-

kotarpio orientacijos indeksas didžiausias vakarinės studijų formos studentų. Tai siejama su šios studentų grupės didesniu taupumu, atkaklumu ir ištverme, lyginant su dieninių ir neakivaizdinių studijų formų studentais.

Kultūrinės vertybės kinta lėtai. Dabartinė šalies visuomenė yra materialistinė, arba vartotojiška visuomenė, kai vyrauja masinė gamyba ir masinis vartojimas; formuojasi vartotojiška kultūra, kuri suvokiama, kaip būdingų, į vartojimą orientuotų, socialinių vertybių sklaida. Tyrime nustatytos kultūrinės vertybės (indeksai: galios distancijos, individualizmo / kolektyvizmo, vyriškumo / moteriškumo, neapibrėžtumo vengimu ir ilgojo laikotarpio orientacija) tiesiogiai veikia atskirų darbuotojų, jų grupių ar organizacijų elgseną, lemdamos jų motyvaciją ir veiklos produktyvumą.

## Literatūra

1. Aycan, Z. (2000). Cross-Cultural Industrial and Organizational Psychology: Contributions, Past Developments, and Future Directions // *Journal of Cross-Cultural Psychology*, 31.
2. Clark, T. (1990.). International marketing and National Character: A Review and Proposal for a Research Agenda // *Journal of Marketing*, 53 (1).
3. Communication Across Cultures (2007). Prieiga per internetą: <<http://www.siu.edu/~ekachai/Hofstede>>. [žiūrėta 2007 03 15].html
4. Cultural Dimensions (2007). Prieiga per internetą: <[http://www.geert-hofstede.com/hofstede\\_dimen-sions.php](http://www.geert-hofstede.com/hofstede_dimen-sions.php)>. [žiūrėta 2007 03 15].
5. England, G. (1978). Managers and their Value System: A Five-Country Comparative Study // *Columbia Journal of World Business*, Summer, 39.
6. Dėl valstybės ilgalaikės raidos strategijos (2002). Lietuvos Respublikos Seimas Nutarimas // *Valstybės žinios*, Nr. 113-5029.
7. Daniels, J.D., Radebaugh, L.H. (1994). International Business: environments and operations. – Massachusetts: Addison-Wealey Publishing Company, Inc.
8. Denison Consulting (2007). Prieiga per internetą: <<http://www.denisonconsulting.com/dc/Solutions-/CaseStudies/CultureCaseStudies/tabid>>. [žiūrėta 2007 03 15].
9. Europos Sąjungos oficialusis leidinys, (2005). Briuselis, Lapkritis, 95-117.
10. Hofstede, G. H. (1984). Cultures consequences: International differences in work – Relates Values. – Sage Publications.
11. Hofstede, G. H. (1991). Cultures and Organizations: Software of the Mind. – London: McGraw-Hill.
12. Hofstede, G. H. (1997). How successful multinational companies manage diversity at the international level. Prieiga per internetą: <<http://www.online.sfsu.edu/~cgc/rasetti/inbody.html>>. [žiūrėta 2007 03 15].
13. Inter-Agency Network on Women and gender equality (2005). Fast sheet prepared for WSIS, Geneva, 2003 and Tunis 2005. 2005, 1-3.
14. Jamieson, I. (1980). Capitalism and Culture: A Comparative Analysis of British and American

- Manufacturing Organizations. – Farnborough, England: Gower Press.
15. Lee, J. W., Tai, S. (2005). Impacts of Globalization on subculture and Consumer happiness in a transition economy. In C.C. Aktan (Ed.), *Business and Management in a Changing World. Papers on the New Marketing, E-Commerce, Innovation and Small Business Management // Volume 4.* – Cesme-Izmir: Yasar University.
  16. Macionis, J. (1998). *Sociology.* – New Jersey: Prentice Hall.
  17. Mockaitis, A. I., Miškinis, A. (2001). Introducing cross – cultural management research: an overview of concepts and theories // *Organizacijų vadyba: sisteminiai tyrimai.* – Kaunas: VDU, Nr. 19.
  18. Maddison, A. (1982). *Phases of Capitalist Development.* – Oxford.
  19. Nelsono, C. A. (1990). *Global Success.* – McGraw Hill Inc.
  20. Poškienė, A. (1998). *Universiteto organizacijos kultūra – kompleksinis aukštojo mokslo edukacinis veiksnys / Daktaro disertacija.*
  21. Pilat, D. (1998). *The economic Impact of Technology // The OECD Observer, 213 (August/September).*
  22. Schein, E.H. (1990). *Organizational Culture. American Psychologist, 45, 418.*
  23. Schneider, S., Barsoux, J., (1997). *Managing Across Cultures.* – London: Prentice.
  24. Stimson, J. & Stimson, A. (1988). *Sociology Contemporary Readings. Illinois: F.E. Peacock Publishers.*
  25. Thevenet, M. (1987). *Human Resources Management in Frankrijk. Personnels – Management in Binnenland Buitenland II (with J. Peretti).* – Deventer-Antwerpen (Pays-Bas): Kluwer.
  26. Thrill, J.V., Bovee, C.L. (1991). *Excellence in Business Communication.* – McGraw Hill Inc.

Straipsnis įteiktas: 2007 06 19

Parengtas publikuoti: 2007 09 01

Jadvyga ČIBURIENĖ, Jūratė GUŠČINSKIENĖ

## CULTURAL VALUES AND KNOWLEDGE SOCIETY DEVELOPMENT IN LITHUANIA

### S u m m a r y

This article aims to examine the culture, its impact on changes of consumption in the context of globalization conditions. At present globalization is the way in which national economies of the world are becoming increasingly open and related with one another in economic, political, legal, cultural, social, and information spheres. Cultural factor is going to play a strong role in global business. Cultural trends can present both threats and opportunities. Globalization means the production and distribution of products and services of homogenous type worldwide. Globalization and integration processes significantly changed all spheres of labor force reproduction, including manufacture, distribution, consumption and exchange.

The accession of Lithuania to the EU among other nine countries (Cyprus, Czech Republic, Estonia, Hungary, Latvia, Malta, Poland, Slovakia and Slovenia) on May 2004 is a very important act of international recognition for Lithuania and its future development, including consumption as factor of economic development. Consumer behavior in

a country on micro, macro and regional level during time perspective causes economic development, and is very important for each country or country groups.

Each country is characterized by its main socio-cultural variables: demographics, culture and subcultures, social classes and reference groups. At present, emerging market countries in Europe face many new factors in their economic development, and these factors modify cultural values in those countries. Direct (supranational institutions: World Trade Organization, EU regulate national markets) and indirect (competitive pressure, lower regulations, higher capital investment, loss of some national identity) changes in economic development of individual countries are ripples triggered by changes in global economic development.

At present, on global level, the issue of cultural values and consumption convergence across the state emerges. The key element of economic development in each country is people, who in growing globalization conditions belong to different cultural

spheres or country clusters. Culture is transmitted from one generation to another, like the code of a separate nation, always related to traditions. Culture values directly related with knowledge society and are one of four main factors of its development. The objective of research is to analyze the national cultures values, priorities, changes and impact on knowledge society development and economic growth.

Research methods applied is the comparative analysis of the national cultural values in Western and Central Eastern European countries, based on the synthesis of the official European Community (EC) publications, scientific literature and systematic statistical data analysis and identification of youth cultural dimensions using questionnaire in Lithuania.

An exploratory structured questionnaire is used in the research. The questions are used of dichotomic, closed and open type, the evaluation and ranging scales are used, seeking from respondents – the students of different study forms (full-time, part-time and correspondence) – to get more correct evaluations. The separate cultural features according to G.Hofstede described by such indexes as: power distance index (PDI); individualism/collectivism (IDV); masculinity/femininity (MAS); uncertainty avoidance (UAI); long-term orientation (LTO) are calculated to different study forms. PDI is very high in all forms of studies – it means that students evaluate their position as not equal. IDV is high and similar in all forms and shows that respondents are individualists. MAS, UAI and LTO differs in different study forms.

Ядвига ЧИБУРЕНЕ, Юрате ГУЩИНСКЕНЕ

## КУЛЬТУРНЫЕ ЦЕННОСТИ И РАЗВИТИЕ ОБЩЕСТВА ЗНАНИЙ В ЛИТВЕ

### Р е з ю м е

В статье анализируются культурные ценности, их воздействие на изменения общества знаний в современных условиях глобализации. В статье, используя методику дименсии национальных культур Г. Ховстеде, исследуются пути воз-

действия культуры на поведение индивидов и влияния на развитие общества знаний.

**Ключевые слова:** дименсии культуры, общество знаний.