

Vadovų polinkio rizikuoti ypatumai Lietuvos organizacijose

Straipsnyje analizuojamas vadovų asmenybės bruožas – polinkis rizikuoti – ir jo sąsajos su realiu rizikingu elgesiu. Remiantis empiriniu tyrimu įvertinama, kaip skirtingos situacijos gali įtakoti vadovų polinkį rizikuoti bei realų rizikingą elgesį.

Raktiniai žodžiai: vadovai, polinkis rizikuoti, realus rizikingas elgesys.

The authors of the article aim at analyzing such a feature of the leader's personality as risk propensity and its links with real risky behavior. Empirical research enabled to evaluate the significance of different situations to risk propensity and risky behavior.

Keywords: leading person (leader), risk propensity, risky behavior.

Įvadas

Mokslinėje literatūroje dažnai akcentuojama, kad XXI a. žmonės gyvena ypatingomis sąlygomis: kiekvieną dieną susiduriama su situacijomis, kuriose tenka rizikuoti. Ne išimtis yra ir organizacinė aplinka. Nors rizikavimas buvo tyrinėtas ne vienerius metus, ši problema vis dar išlieka nepaaiškinta visuomenėje ir problemiška daugelyje organizacijų (Zakarevičius, 2003). Siekiant pelningai valdyti įmonę, svarbu laiku prisitaikyti prie besikeičiančių aplinkybių priimant tinkamus sprendimus rizikingose situacijose, o aktyviausiai tuos procesus valdo ir inicijuoja

organizacijos vadovai. Todėl vadovų elgesio rizikos akivaizdoje tyrimai yra ne tik aktuali mokslinė, bet ir praktinė problema, atkreipianti ir organizacijų psichologų, ir vadybininkų, ir sociologų dėmesį.

Dažniausiai moksliniuose tyrimuose rizika apibrėžiama kaip dėl žmogaus veiksmų ar atsitiktinių situacijų atsirandanti neigiamų pasekmių ar rezultatų tikimybė. Be to, tai gali būti ir geresnio nei tikėtasi rezultato tikimybė, nes ne visada rizikingi veiksmai baigiasi praradimu – kai kuriais atvejais jie baigiasi laimėjimu. Bruožų teorijos pabrėžia, jog efektyvus vadovavimas galimas, kai vadovas turi ypatingų savybių. Viena iš jų – polinkis rizikuoti (Kelly,

Auksė ENDRIULAITIENĖ – socialinių mokslų daktarė, Vytauto Didžiojo universiteto Socialinių mokslų fakulteto docentė, Bendrosios psichologijos katedros vedėja. Adresas: K. Donelaičio g. 52, Kaunas. Tel.: 8 37 327824. El. paštas: a.endriulaitiene@smf.vdu.lt.

Aurelija STELMOKIENĖ – Vytauto Didžiojo universiteto Socialinių mokslų fakulteto Teorinės psichologijos katedros organizacinės psichologijos programos magistrė. Adresas: K. Donelaičio g. 52, Kaunas, Lietuva. Tel.: 8 37 327824. El. paštas: aurelija.zotkeviciute@fc.vdu.lt

2005). Šiame straipsnyje vadovų polinkio rizikuoti ypatumai nagrinėjami remiantis dviem psichologijos teorinėmis mokyklomis – dispoziciniu požiūriu bei elgesio (arba bihevioristine) mokykla. Polinkis rizikuoti viena vertus yra suprantamas ir vertinamas kaip santykinai pastovi asmenybės dispozicija arba bruožas, vidinė tendencija elgtis daugiau ar mažiau rizikingai (Pablo, 1997), kita vertus, polinkis rizikuoti suprantamas ir vertinamas kaip realus elgesys, veikla, kuri suteikia praradimo galimybę ją atliekančiam asmeniui (Byrnes, Miller, Schaffer, 1999). Todėl yra naudojamos dvi sąvokos – vadovų polinkis rizikuoti, kaip asmenybės bruožas, išreiškiantis, kaip asmuo apibūdina savo polinkius hipotetinėse situacijose, bei realus rizikingas vadovų elgesys, apibūdinantis, kaip žmogus elgiasi realiose gyvenimo situacijose.

Nors dažnai teigiama, kad polinkis rizikuoti yra itin pageidaujamas bruožas vadovaujantiesiems pareigoms užimantiems asmenims (Williams, Nerandran, 1999; Nicholson ir kt., 2002), neretai psichologinių tyrimų rezultatai atskleidžia, kad asmens bruožai bei ketinimai gali elgesyje nepasireikšti, ypač tai pastebėtina rizikingo elgesio tyrimuose (Beattie ir kt., 1994). Todėl ir šiame tyrime formuluojamas **probleminis klausimas**: ar organizacijų vadovai yra linkę dažniau rizikuoti nei kiti darbuotojai ir ar šis asmenybės bruožas atsiskleidžia realiame vadovo elgesyje. Kadangi nuo organizacijos vadovų, priimančių svarbius sprendimus, labiausiai priklauso strateginių tikslų pasiekimas, yra svarbu nustatyti jų polinkio rizikuoti ir realaus rizikingo elgesio skirtingose situacijose ypatumus.

Tyrimo objektas – vadovų polinkis rizikuoti ir realus rizikingas elgesys skirtingose situacijose.

Pagrindinis **tyrimo tikslas** – analizuoti vadovų asmenybės bruožus – polinkio rizikuoti – ir realaus rizikingo elgesio sąsajas įvairiose situacijose.

Rengiant straipsnį naudotasi mokslinės literatūros palyginamąja analize ir sinteze, empirinio tyrimo **metodais**.

Polinkio rizikuoti ir realaus rizikingo elgesio tyrimų apžvalga

Mokslinių tyrimų rezultatai atskleidžia, jog elgesys rizikingose situacijose gali būti nulemtas įvairių asmenybės savybių bei socialinių demografinių charakteristikų (Endriulaitienė, Martišius, 2007; March, 1996; Carland, Carland, Stewart, 2000). Be to, žmonių polinkis rizikuoti, kaip ir realus elgesys, gali skirtis priklausomai nuo situacijos, kurioje atsiduriama (Weber, Blais, Betz, 2002). Vadinasi, ir vadovaujantiems pareigoms užėmimas gali būti socialinis veiksnys, susijęs su didesniu polinkiu rizikuoti. Nors literatūroje gausu prieštaravimų šioje srityje, tačiau daugumos tyrimų rezultatai atskleidė, jog vadovaujantys asmenys ne tik turi labiau išreikštą polinkį rizikuoti, tačiau ir realiai elgiasi rizikingiau lyginant su kitais darbuotojais (Carland, Carland, Stewart, 2000; Zališčevskis, 2005).

M. K. Gilley, B. J. Olson ir B. A. Salters (2002) pateikia tyrimo rezultatus, kurie atskleidžia, jog vadovaujantiems asmenų polinkis rizikuoti ir realus rizikingas elgesys tiesiogiai susijęs su įmonės rezultatais. Todėl visi veiksniai, susiję su tokio pobūdžio elgesiu yra organizacijoms svarbūs. Nors tyrimai yra tik epizodiški ir nepateikia išsamų paaiškinimą, vis tik yra pagrindo manyti, kad turintys aukštesnį išsilavinimą vadovai, aukštesnio lygio va-

dovai, vadovai turintys didesnę autoritetą bei mažų firmų vadovai yra labiau linkę rizikuoti nei kiti (Williams, Narendran, 1999; March, 1994), moterys vadovės yra mažiau linkusios rizikuoti nei vyrai (Busenitz, Barney, 1997), jaunesni vadovai yra labiau linkę rizikuoti nei vyresnio amžiaus vadovai (Nicholson ir kt., 2002; Boyson, 2004). Nemažas dėmesys skiriamas ir vadovų asmenybės ypatumams. Nustatyta, jog vadovai turi stiprų naujovių troškimą ir yra labiau linkę rizikuoti. Be to, jiems būdingas didesnis pripažinimo poreikis, todėl noras pasiekti daugiau skatina vadovus labiau rizikuoti (Carland, Carland, Stewart, 2000). Pagal N. Nicholson ir kt. (2002), vadovai, kurie yra linkę į atvirumą ir ekstraversiją, bet nelinkę į neurasteniją, pritarimą, sąžiningumą, turi didesnę polinkį rizikuoti. Tačiau yra ir prieštaraujančių tyrimų rezultatų, atskleidžiančių, kad vadovai neturi didesnio polinkio rizikuoti nei kiti darbuotojai (March, 1996).

Analizuojant literatūrą galima pastebėti, kad daugiau tyrimų yra atliekama siekiant nustatyti vadovams būdingus asmenybės bruožus, siekiant patvirtinti polinkio rizikuoti dispozicijos svarbą vadovo darbe, tuo tarpu daug mažiau tyrimų kelia tikslą nustatyti darbo situacijų sąsajas su vadovų rizikingu elgesiu. Nustatyta, kad susidarius naujai situacijai, vadovas stengiasi geriau apsvarstyti galimus sprendimo variantus, yra mažiau linkęs rizikuoti (Alwis, Higgins, 2001). Be to, vadovai labiau linkę rizikuoti situacijose, kai jos susijusios su galimu didesniu išlošimu (Xie, Wang, 2003).

Vis dėlto, tyrimų apie vadovaujančių asmenų rizikingą elgesį skirtingose situacijose mokslinėje literatūroje trūksta. D. N. Jackson, L. Hourany ir N. J. Vidmar (1972) išanalizavo literatūrą ir nustatė keturis pagrindinius komponentus arba

situacijų kategorijas, kuriose rizikavimas gali skirtis – finansinė rizika, fizinė arba sveikatos rizika (kuri apima rizikavimą susižeisti fiziškai), etinė arba dorovinė rizika (rizikavimas normatyvinėmis etinėmis vertybėmis), socialinė rizika. Galima kelti prielaidą, kad organizacijų vadovai labiau linkę rizikuoti socialinės rizikos situacijose (kuriose gali kilti grėsmė asmens reputacijai ir garbei, socialiniams santykiams) bei finansinės rizikos situacijose, kadangi tai yra situacijos, su kuriomis organizacijų vadovai susiduria dažniausiai, todėl turi daugiausiai patirties ir tikriausiai patikėjimo savo sėkme. Kai kurie tyrėjai patvirtina, kad vadovai yra labiau linkę rizikuoti finansinėse situacijose nei kitose situacijose (Zališčevskis, 2005; Blais, Weber, 2006). Didesnę polinkį į socialinę riziką iš dalies paaiškina vadovų asmenybės ypatybės (naujovių troškimas, pripažinimo poreikis, atvirumas, ekstraversija), minėtos anksčiau.

Įvairių tyrimų rezultatai atskleidžia, jog situacijose, susijusiose su sveikata arba fizine rizika, daugeliu atvejų visi žmonės rizikuoja mažiausiai (Endriulaitienė, Martišius, 2007). Nors tyrimų apie organizacijų vadovų sveikatos riziką nepavyko rasti, šiame tyrime keliami prielaidai, kad tokia tendencija turėtų išlikti ir analizuojant vadovų grupę. Kadangi kai kurie autoriai nurodo, jog asmenybės augimas, tobulėjimas, pasiekimai organizacijų vadovų yra akcentuojami kaip svarbesni palyginus su socialiniais santykiais, sąžiningumu, teisingumu (Shim, Lusch, Goldsberry, 2002), galima manyti, kad vadovai gana dažnai rizikuoja ir etinės rizikos situacijose.

Siekiant patikrinti nagrinėtoje mokslinėje literatūroje pastebėtus prieštaravimus ir papildyti egzistuojančius duomenis, buvo atliktas empirinis tyrimas, kuriuo tikrintos hipotezės:

1 Hipotezė: *Vadovaujančias pareigas užimančių asmenų polinkis rizikuoti ir realus rizikingas elgesys yra labiau išreikštas nei kitų darbuotojų.*

2 Hipotezė: *Vadovai dažniau rizikuoja finansinės rizikos situacijose nei socialinės, sveikatos–saugumo ar etinės rizikos situacijose.*

Tyrimo metodika

Polinkiu rizikuoti skirtingose situacijose nustatyti buvo naudojama „Situacijoms būdingo rizikingo elgesio (suaugusiųjų) skalė“ (Blais, Weber, 2006), kurią sudaro 30 teiginių. Autoriai teigia, kad šia skale galima išmatuoti vidinį žmogaus polinkį į riziką finansinėje, socialinėje, etikos, laisvalaikio ir sveikatos–saugumo srityse. Pvz., tiriant finansinę riziką, tiriamojo yra klausama, kiek tikėtina, kad jis „*loš kazino iš sumos, prilygstančios savaitės pajamoms*“, tiriant etinę riziką, tiriamojo yra klausama, kiek tikėtina, kad jis „*įsidięs savo kompiuteryje piratines programas iš Interneto*“ ir pan. Teiginius prašoma įvertinti nuo 1 iki 7 balų: 1 – visiškai neįtikėtina, kad taip elgčiausi, 7 – visiškai tikėtina, kad taip elgčiausi. Visos skalės Kronbacho alfa šiame tyrime lygi 0,871, atskirose situacijose – nuo 0,468 iki 0,799. Kadangi etinės rizikos situacijose Kronbacho alfa buvo tik 0,468, ši sritis toliau nebus analizuojama.

Rizikingam elgesiui įvertinti buvo naudojama 13 klausimų apie realų rizikingą elgesį finansinės, socialinės, sveikatos ir etinės rizikos situacijose (Endriulaitienė, Martišius, 2007). Klausimų pavyzdžiai iš finansinės srities – *kiek kartų per paskutinius šešis mėnesius rizikavote savo pinigais*, socialinės – *kiek kartų per paskutinius šešis mėnesius esate išsakę savo*

nuomonę grupėje, kurioje visi nariai laikėsi priešingos nuomonės, ir pan. Tiriamasis buvo laikomas linkusiu į realų rizikingą elgesį pagal atitinkamą klausimą, jei atliko rizikingą veiksmą vieną kartą ar daugiau per paskutinius šešis mėnesius, ir nelinkusiu rizikuoti realiose situacijose pagal atitinkamą klausimą, jei neatliko rizikingo veiksmo nė karto per paskutinius šešis mėnesius. Tokia vertinimo ir skaičiavimo procedūra buvo pasirinkta remiantis S. E. Hampson ir kt. (2001) bei kitų autorių rekomendacijomis. Visos skalės Kronbacho alfa šiame tyrime lygi 0,740, atskirose situacijose – nuo 0,426 iki 0,690. Kadangi socialinės rizikos situacijose Kronbacho alfa buvo tik 0,426, ši sritis toliau nebus analizuojama.

Tyrimas vykdytas 2007 m. gegužės mėn., duomenys tvarkyti remiantis tinkamais matematinės statistinės analizės metodais, naudojant SPSS (*angl.* Statistical Package for Social Sciences) 13.00 versiją. Duomenų apibendrinimui naudota aprašomoji statistika, koreliacinė analizė, parametriniai (Stjudento t kriterijus) ir neparametriniai (χ^2 kriterijus) kriterijai.

Respondentai

Tyrimo dalyvavo 210 tiriamųjų, dirbančių įvairiose Lietuvos miestų įmonėse ir įstaigose. 129 tiriamieji (61,4% nuo bendro skaičiaus) dirbo vadovaujančiose pareigose, 81 tiriamasis (38,6%) dirbo ne vadovaujantį darbą ir sudarė lyginamąją grupę.

Tiriamųjų pasiskirstymas pagal lytį: 70 vyrų (iš jų – 53 organizacijų vadovai, 17 – ne vadovai) ir 140 moterų (iš jų – 76 vadovės, 64 – ne vadovės), kurių amžius nuo 21 iki 68 metų (amžiaus vidurkis $M=36,38$; standartinis nuokrypis $SD=8,549$), o darbo stažas nuo 5 mėn. iki 45 metų (darbo

1 lentelė

Vyrų ir moterų polinkio rizikuoti bei rizikingo elgesio palyginimas

	Vyrai		Moterys		t	p
	vidurkis	standartinis nuokrypis	vidurkis	standartinis nuokrypis		
Polinkis rizikuoti	127,07	24,97	110,94	26,28	4,262	0,000
Realus rizikingas elgesys	22,80	4,22	20,45	3,59	4,216	0,000

stažo vidurkis $M=15,3$; standartinis nuokrypis $SD=8,5$). Vadovų ir ne vadovų grupės statistiškai reikšmingai skyrėsi pagal lytį (χ^2 kriterijus, $p=0,003$) (į tai vėliau buvo atsižvelgta analizuojant duomenis), tačiau pagal amžių tiriamieji nesiskyrė (Stjudento t kriterijus, $p=0,694$).

Socialiniai-demografiniai polinkio rizikuoti bei realaus rizikingo elgesio skirtumai

Pirmiausiai buvo analizuojami visų tiriamųjų (tiek organizacijų vadovų, tiek ir lyginamosios grupės tiriamųjų) polinkio rizikuoti bei realaus rizikingo elgesio skirtumai, atkreipiant dėmesį į socialinius-demografinius kintamuosius. Vyrų ir moterų polinkio rizikuoti bei rizikingo elgesio vidurkių palyginimui buvo naudojamas

Stjudento vidurkių palyginimo kriterijus (žr. 1 lentelę).

Apibendrinant pirmoje lentelėje pateiktus duomenis, galima teigti, jog vyrai yra labiau linkę rizikuoti nei moterys. Be to, ir realus vyrų rizikingas elgesys dažnesnis palyginus su moterimis.

2 lentelėje pateikiami rezultatai apie polinkio rizikuoti ir realaus rizikingo elgesio sąsajas su amžiumi bei bendru darbo stažu, naudojant Spearmano koreliacijos koeficientą. Kadangi amžius ir darbo stažas visuomet yra susiję kintamieji, darbo stažo, polinkio rizikuoti bei realaus rizikingo elgesio ryšys buvo nagrinėtas įvertinant amžiaus įtaką (skaičiuota dalinė koreliacija).

2 lentelėje pateikti duomenys įrodo, jog tiek tarp amžiaus ir polinkio rizikuoti, tiek tarp amžiaus ir realaus rizikingo elgesio pagal statistinius duomenis yra pati-

2 lentelė

Polinkio rizikuoti ir realaus rizikingo elgesio sąsajos su amžiumi ir bendru darbo stažu

	Bendras darbo stažas	Polinkis rizikuoti	Realus rizikingas elgesys
Amžius	0,920** (0,000)	-0,200** (0,004)	-0,236** (0,001)
Bendras darbo stažas (įvertinus amžiaus įtaką)		0,141*** (0,041)	-0,013 (0,856)

* Koreliacijos reikšmingumo lygmuo $\alpha = 0,05$

** Koreliacijos reikšmingumo lygmuo $\alpha = 0,01$

*** Dalinė koreliacija, jos reikšmingumo lygmuo $\alpha = 0,05$

kinas neigiamas ryšys. Galima teigti, jog didėjant amžiui, polinkis rizikuoti ir realus rizikingas elgesys mažėja. Analizuojant darbo stažo ir polinkio rizikuoti bei realaus rizikingo elgesio sąsajas, rezultatai parodė reikšmingą teigiamą ryšį tik tarp darbo stažo ir polinkio rizikuoti: didėjant darbo stažui didėja ir polinkis rizikuoti. Tuo tarpu darbo stažas ir realus rizikingas elgesys nebuvo reikšmingai susiję lyginant statistinius duomenis.

Šio straipsnio įvade minėjome, kad asmenybės bruožai ne visada pasireiškia realiame elgesyje, todėl siekiant atsakyti į klausimą apie polinkio rizikuoti ir realaus rizikingo elgesio sąsajas mūsų imtyje, buvo skaičiuotas Pearsono koreliacijos koeficientas, kuris patvirtino teigiamą kintamųjų tarpusavio ryšį ($r=0,399$; $p=0,000$). Kuo didesnis respondentų polinkio rizikuoti bruožas, tuo dažnesnis ir realus rizikingas jų elgesys. Sąsajos tarp polinkio rizikuoti bruožo bei realaus rizikingo elgesio buvo patvirtintos ir atskirose tiriamųjų grupėse – organizacijų vadovų bei lyginamojoje. Organizacijų vadovų polinkis rizikuoti šiame tyrime lyginant statistinius duomenis buvo reikšmingai susijęs su realiu rizikingu elgesiu ($r=0,394$; $p=0,000$). Vadinasi, pagal vadovų polinkį rizikuoti galima prognozuoti, kad jie atitinkamai ir elgsis tam tikrose situacijose (lyginamojoje grupėje Pearsono koreliacijos koeficientas buvo panašus – $r=0,379$; $p=0,000$).

Organizacijų vadovų ir kitų darbuotojų polinkio rizikuoti bei realaus rizikingo elgesio palyginimas

Pirmajai hipotezei patikrinti buvo lyginamas organizacijų vadovų ir nevadovaujantį darbą dirbančių asmenų polinkis rizikuoti bei realus rizikingas elgesys, naudojant Stjudento vidurkių palyginimo kriterijų. Gauti rezultatai pateikti 3 lentelėje.

3 lentelėje pateikti duomenys patvirtina pirmąją hipotezę tik iš dalies: vadovų polinkis rizikuoti yra reikšmingai didesnis palyginus su ne vadovais, tačiau realus rizikingas elgesys pagal statistinius rodiklius reikšmingai nesiskiria vadovų ir kitų darbuotojų grupėse. Tačiau polinkis rizikuoti ir realus rizikingas elgesys pagal statistinius duomenis reikšmingai skyrėsi pagal lytį tiek vadovų grupėje (polinkis rizikuoti – $t=2,819$; $p=0,006$; realus rizikingas elgesys – $t=2,827$; $p=0,005$; žr. 1a paveikslą), tiek lyginamojoje grupėje (polinkis rizikuoti – $t=2,346$; $p=0,022$; realus rizikingas elgesys – $t=2,930$; $p=0,004$; žr. 1b paveikslą).

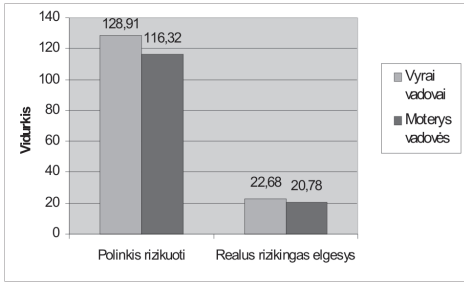
Remiantis 1a paveikslu, vyrai vadovai pasižymi didesniu polinkiu rizikuoti ir realiai elgiasi rizikingiau palyginus su moterimis vadovėmis. Ši išvada patvirtinama ir lyginamojoje grupėje.

Kadangi vadovų ir ne vadovų grupės

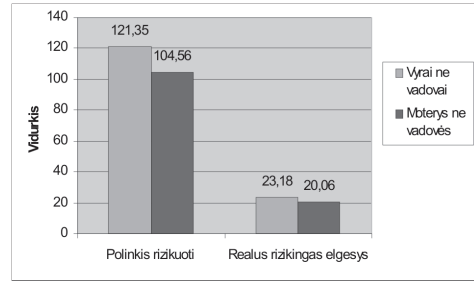
3 lentelė

Vadovų ir ne vadovų polinkio rizikuoti bei realaus rizikingo elgesio skirtumai

	Vadovai		Ne vadovai		t	p
	vidurkis	standartinis nuokrypis	vidurkis	standartinis nuokrypis		
Polinkis rizikuoti	121,49	25,63	108,09	26,96	-3,615	0,000
Realus rizikingas elgesys	21,56	3,86	20,72	4,08	-1,505	0,134



1a pav. Vyrų vadovų ir moterų vadovių polinkio rizikuoti bei realaus rizikingo elgesio palyginimas



1b pav. Vyrų ne vadovų ir moterų ne vadovių polinkio rizikuoti bei realaus rizikingo elgesio palyginimas

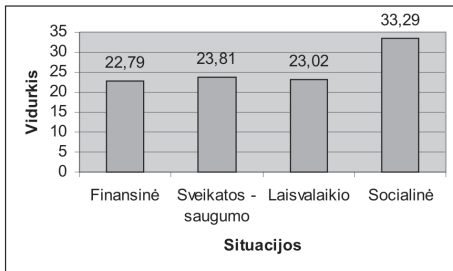
lyginant statistiką reikšmingai skyrėsi pagal lytį, buvo atlikta papildoma duomenų analizė (MANCOVA) kontroliuojant lyties įtaką (lytis įtraukta kaip kovariantė). Šios papildomos analizės rezultatai patvirtino trečioje lentelėje pateiktas tendencijas: polinkis rizikuoti tarp vadovų ir ne vadovų statistiškai reikšmingai skiriasi ($F=8,313$; $p=0,004$), o realus rizikingas elgesys – nesiskiria ($F=0,489$; $p=0,485$).

Vadovų polinkio rizikuoti ir realaus rizikingo elgesio ypatumai skirtingose situacijose

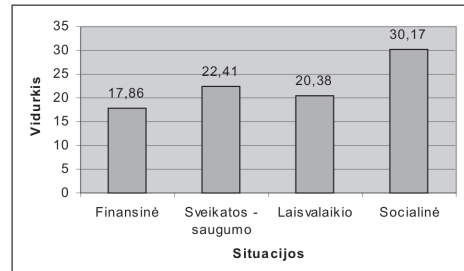
Siekiant patikrinti antrąją hipotezę, pirmiausia buvo nagrinėjamas vadovų polin-

kio rizikuoti broūžo įvertinimas skirtingose situacijose (žr. 2a pav.). Papildomai pateikti ir lyginamosios grupės rezultatai (žr. 2b pav.).

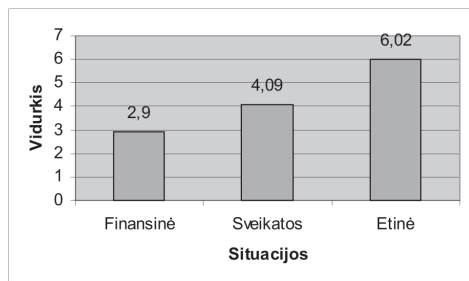
2a paveikslas iliustruoja, jog organizacijų vadovų polinkis rizikuoti labiausiai išreikštas socialinės rizikos situacijose: vadovų polinkis rizikuoti socialinės rizikos situacijose pagal statistiką reikšmingai skiriasi palyginus su vadovų polinkiu rizikuoti finansinės, sveikatos – saugumo ir laisvalaikio rizikos situacijose. Tendenciją, matomą 2a paveiksle, patvirtina ir porinio Stjudento t kriterijaus reikšmės: finansinės ir socialinės rizikos situacijos – $t=13,595$; $p=0,000$; sveikatos – saugumo ir socialinės rizikos – $t=15,112$; $p=0,000$; laisvalaikio ir socialinės rizikos



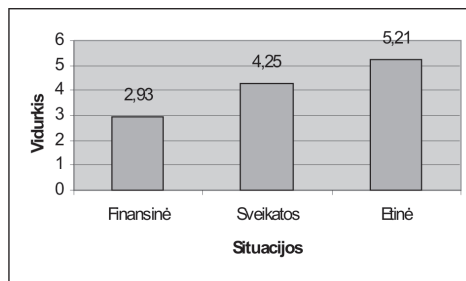
2a pav. Vadovų polinkio rizikuoti skirtingose situacijose įvertinimų vidurkiai



2b pav. Ne vadovų polinkio rizikuoti skirtingose situacijose įvertinimų vidurkiai



3a pav. Vadovų realaus rizikingo elgesio skirtingose situacijose dažnis



3b pav. Ne vadovų realaus rizikingo elgesio skirtingose situacijose dažnis

situacijos – $t=14,131$; $p=0,000$. Tuo tarpu vadovų polinkis rizikuoti finansinėje, sveikatos – saugumo ir laisvalaikio rizikos situacijose yra panašus, lyginant statistiką reikšmingai tarpusavyje nesiskiria ($p>0,05$).

Panašūs rezultatai ir lyginamojoje grupėje: ne vadovų polinkis rizikuoti labiausiai išreikštas socialinės rizikos situacijose (pagal statistikos duomenis reikšmingai skiriasi lyginant su kitomis nagrinėjamomis situacijomis: finansinės ir socialinės rizikos situacijos – $t=14,387$; $p=0,000$; sveikatos – saugumo ir socialinės rizikos situacijos – $t=8,551$; $p=0,000$; laisvalaikio ir socialinės rizikos situacijos – $t=10,259$; $p=0,000$). Skirtingai nei vadovų grupėje, ne vadovų polinkis rizikuoti finansinėje, sveikatos–saugumo ir laisvalaikio rizikos situacijose tarpusavyje reikšmingai skiriasi pagal statistinius duomenis: finansinėse rizikos situacijose polinkis rizikuoti mažesnis nei sveikatos – saugumo ($t=-5,309$; $p=0,000$) ir laisvalaikio rizikos situacijose ($t=2,834$; $p=0,006$). Be to, sveikatos–saugumo rizikos situacijose polinkis rizikuoti didesnis nei laisvalaikio rizikos situacijose ($t=-2,351$; $p=0,021$).

Vadovų realaus rizikingo elgesio skirtingose situacijose dažniai pateikti 3a pa-

veiksle, ne vadovų – 3b paveiksle.

3a paveiksle pateikiami rezultatai atskleidžia, jog dažniausiai organizacijų vadovai rizikuoja etinės rizikos situacijose: jų realus rizikingas elgesys etinės rizikos situacijose reikšmingai skiriasi palyginus statistinius duomenis tiek su sveikatos ($t=-13,289$; $p=0,000$), tiek su finansinės ($t=22,799$; $p=0,000$) rizikos situacijomis. Priešingai nei buvo tikėtasi, finansinės rizikos situacijose vadovai rizikavo mažiau: palyginus su sveikatos ir etinės rizikos situacijomis (statistikos rezultatai buvo reikšmingi ($t=9,585$; $p=0,000$; $t=22,799$; $p=0,000$)).

Lyginamojoje grupėje pasitvirtino vadovų grupėje pastebėtos tendencijos: dažniausiai ne vadovai rizikuoja etinės rizikos situacijose ir mažiausiai finansinės rizikos situacijose (ne vadovų realus rizikingas elgesys reikšmingai skiriasi statistiniais duomenimis finansinės ir etinės rizikos situacijose – $t=14,988$; $p=0,000$; sveikatos ir etinės rizikos situacijose – $t=-6,269$; $p=0,000$; finansinės ir sveikatos rizikos situacijose – $t=12,067$; $p=0,000$).

Apibendrinant vadovų polinkio rizikuoti ir realaus rizikingo elgesio ypatumus skirtingose situacijose, galima teigti, jog šio tyrimo rezultatai yra nevienareikšmiški.

Tyrimo rezultatų apibendrinimas

Analizuojant gautus duomenis, pirmiausia svarbu paminėti socialinius demografinius polinkio rizikuoti ir realaus rizikingo elgesio skirtumus. Pastebėti skirtumai pagal lytį sutampa su kitų autorių (Busenitz, Barney, 1997) atliktų tyrimų rezultatais: moterys mažiau linkusios rizikuoti nei vyrai. Be to, stereotipiškai vyrai dažniau nei moterys siejami su rizikingu elgesiu. Straipsnyje nagrinėtų autorių (Nicholson ir kt., 2002; Boyson, 2004) išvados apie polinkio rizikuoti ir rizikingo elgesio priklausomybę nuo amžiaus taip pat patvirtinamos ir šiuo tyrimu: su amžiumi polinkis rizikuoti ir rizikingas elgesys mažėja. Tačiau, įgyta darbinė patirtis, kuri vertinama pagal bendrą darbo stažą, susijusi su didesniu polinkiu rizikuoti. Tai iš dalies galima būtų paaiškinti jauniems žmonėms būdingu impulsyvumu, kuris su amžiumi mažėja, o su darbine patirtimi didėja pasitikėjimas savimi.

Tyrimo rezultatai taip pat pateikia atsakymą į klausimą apie polinkio rizikuoti ir realaus rizikingo elgesio sąsajas. Tiek visų respondentų, tiek vadovų ir lyginamosios grupės atskirai didesnis polinkio rizikuoti bruožas susijęs su dažnesniu realiu rizikingu elgesiu. Remiantis šia išvada, galima teigti, jog žmonės vertina hipotetines rizikingas situacijas taip, kaip ir realiai gyvenime elgiasi rizikingose situacijose. Šis teiginys sutampa su A. R. Blais ir E. U. Weber (2006) pateiktais tyrimų rezultatų apibendrinimais.

Remiantis literatūros analize suformuluota pirmoji hipotezė patvirtino tik iš dalies: vadovaujantys pareigas užimančių asmenų polinkio rizikuoti bruožas yra labiau išreikštas nei kitų darbuotojų, tačiau realus rizikingas elgesys reikšmingai nesiskiria vadovų ir kitų darbuotojų grupėse.

Rezultatus, susijusius su polinkiu rizikuoti, galima būtų aiškinti vadovams būdingais asmenybės ypatumais, analizuotais daugelyje straipsnių (Carland, Carland, Stewart, 2000; Nicholson ir kt., 2002), tuo tarpu realus rizikingas elgesys yra labiau individualus, rečiau siejamas su užimamomis pareigomis. Vis tik anksčiau aptartas šio tyrimo rezultatas (jog polinkio rizikuoti bruožas bendrai yra susijęs su rizikingu elgesiu) iš dalies prieštarauja vadovų grupėje nustatytooms tendencijoms. Todėl tokius rezultatus reikėtų vertinti atsargiai ir tikrinti ateities tyrimuose.

Priešingai nei buvo tikėtasi, šiame tyrime buvo nustatyta, kad organizacijų vadovai turi labiau išreikštą polinkį rizikuoti socialinės rizikos situacijose nei finansinės, sveikatos-saugumo ar laisvalaikio rizikos situacijose. Be to, vadovaujantys pareigas užimantys asmenys dažniau rizikingai elgiasi etinės rizikos situacijose ir rečiau finansinės rizikos situacijose. Nebuvo patvirtinta ir kita prielaida, kad sveikatos-saugumo srityje vadovai rizikuoja mažiausiai. Tokie duomenys paneigė A. Zališčevskio (2005), A. R. Blais, E. U. Weber (2006), A. Endriulaitienės, V. Martišiaus (2007) pateiktas išvadas, tačiau iš dalies patvirtino S. Shim, R. F. Lusch, E. Goldsberry (2002), J. C. Carland, J. W. Carland, W. H. Stewart (2000), N. Nicholson ir kt. (2002) pastebėjimus. Iš vienos pusės gali būti, jog tiriamieji ne visuomet vienodai priskiria tam tikrą elgesį konkrečiai situacijos sričiai, kaip tai numato metodikas kuriantys autoriai (pvz., laisvalaikio rizikos situacijos gali būti interpretuojamos ar suvokiamos kaip socialinės ar etinės rizikos situacijos). Todėl rezultatai skatina tolimesnius tyrinėjimus. Iš kitos pusės, gauti rezultatai gali būti paaiškinimu, kodėl dažnai tyrimuose nerandamas tiesioginis ryšys tarp

polinkio rizikuoti bruožo bei realaus vadovų rizikingo elgesio. Ši ryšį gali slopinti konteksto arba situaciniai veiksniai. Mūsų tyrime buvo nustatyta, kad bendrai vertinant polinkio rizikuoti bruožą ir elgesį sąsajos yra, tačiau rizikingas elgesys labiau pastebimas kitokio turinio situacijose nei polinkio rizikuoti bruožas.

Išvados

Atlikta literatūros ir empirinio tyrimo duomenų analizė leidžia daryti tokias išvadas:

1. Tiek kasdieniniame, tiek verslo pasaulyje svarbu nagrinėti polinkio rizikuoti ir realaus rizikingo elgesio reiškinius, tarp kurių empiriniu tyrimu buvo patvirtintas teigiamas ryšys bendroje respondentų grupėje bei vadovų ir ne vadovų grupėse atskirai. Kuo didesnis respondentų ar jų grupių polinkis rizikuoti, tuo dažnesnis ir realus rizikingas jų elgesys.

2. Analizuojant socialinių–demografinių charakteristikų ir polinkio rizikuoti bei realaus rizikingo elgesio sąsajas, nustatyta, jog vyrai yra labiau linkę rizikuoti nei moterys. Be to, ir realus vyrų rizikingas elgesys dažnesnis palyginus su moterimis. Taip pat patvirtinta, jog didėjant amžiui, polinkis rizikuoti ir realus rizikingas elgesys mažėja, tačiau didėjant darbo stažui,

didėja ir polinkis rizikuoti (įvertinus amžiaus įtaką). Realus rizikingas elgesys su darbo stažu pagal statistinius duomenis reikšmingai nebuvo susijęs.

3. Lyginant organizacijų vadovų ir kitų darbuotojų polinkio rizikuoti bruožą bei realų rizikingą elgesį, pagal statistinius duomenis reikšmingai skyrėsi tik polinkio rizikuoti bruožas: vadovų polinkis rizikuoti buvo didesnis palyginus su ne vadovais. Ši tendencija buvo patvirtinta ir kontroliuojant lyties įtaką. Rizikingo elgesio dažnis tarp vadovaujančias pareigas užimančių asmenų ir vadovaujančio darbo nedirbančių asmenų nesiskyrė.

4. Empiriniu tyrimu buvo patvirtinta ir skirtingų situacijų reikšmė vadovų polinkiui rizikuoti bei realiam rizikingam elgesiui. Vadovai labiau linkę rizikuoti socialinės rizikos situacijose nei finansinės, sveikatos–saugumo ar laisvalaikio rizikos situacijose. Be to, vadovai dažniausiai realiai rizikingai elgiasi etinės rizikos situacijose palyginus su finansinės ar sveikatos rizikos situacijomis ir rečiausiai – finansinės rizikos situacijose palyginus su etinės ar sveikatos rizikos situacijomis. Vadovų rizikingo elgesio ypatumams paaiškinti nepakanka dispozicinės ar elgesio asmenybės teorijos, reikalingas interakcinis požiūris į žmogaus elgesį, akcentuojantis asmenybės bruožų, elgesio bei situacinių veiksnių sąveikos svarbą.

Literatūra

1. Alwis, S. M., Higgins, S. E. (2001). Information as a Tool for Management Decision Making: A Case Study of Singapore // *Information Research*, Vol. 7, No. 1.
2. Beattie, J., Baron, J., Hershey, J. C., Spranca, M. D. (1994). Psychological Determinants of Decision Attitude // *Journal of Behavioral Decision Making*, Vol. 7.
3. Blais, A. R., Weber, E. U. (2006). A Domain – Specific Risk-Taking (DOSPRT) Scale for Adult Populations // *Judgment and Decision Making*, Vol. 1, No. 1.
4. Byrnes, J. P., Miller, D. C., Schafer, W. D. (1999). Gender Differences in Risk Taking: A Meta-Analysis // *Psychological Bulletin*, Vol.125, No.3.
5. Boyson, N. (2004). Evidence that Managers Risk

- Taking Behavior Increases Over Time.- Hedge Fund Career Concerns. Canadian Investment review. Prieiga per Internetą: <<http://www.investmentreview.com>>. Žiūrėta [2007 04 20].
6. Busenitz, L., Barney, J. (1997). Differences between Entrepreneurs and Managers in Organizations: Biases and Heuristics in Strategic Decision-making. Prieiga per Internetą: <<http://www.sciencedirect.com>>. Žiūrėta [2007 03 10].
 7. Carland, J. C., Carland, J. W., Stewart, W. H. (2000). The Indefatigable Entrepreneur: A Study of the Dispositions of Multiple Venture Founders. Prieiga per Internetą: <<http://www.sbaer.uca.edu/research/asbe/2000/21.pdf>>. Žiūrėta [2007 03 11].
 8. Endriulaitienė, A., Martišius, V. (2007). Psichologiniai sprendimų priėmimo ypatumai.-Kaunas, VDU.
 9. Gilley, M. K., Olson, B. J., Walters, B. A. (2002). Top Management Team Risk Taking Propensities and Firm Performance: Direct and Moderating Effects // *Journal of Business Strategies*, Vol.19, No. 2.
 10. Hampson, S. E., Severson, H. H., Burns, W. J., Slovic, P., Fisher, K. J. (2001). Risk Perception, Personality Factors and Alcohol Use Among Adolescents // *Personality and Individual Differences*, Vol.30.
 11. Jackson, D. N., Hourany, L., Vidmar, N. J. (1972). A Four – Dimensional Interpretation of Risk Taking // *Journal of Personality*, Vol.40.
 12. Kelly, A. (2005). Praxes of School and Commercial Management: Informing and Reforming a Typology from Field Research // *International Journal of Leadership in Education*, Vol. 8, No. 3.
 13. Nicholson, N., Fenton-O’Creevy, M., Soane, E., William, P. (2002). Risk Propensity and Personality. Prieiga per Internetą: <<http://facultyresearch.london.edu/docs/risk.ps.pdf>>. Žiūrėta [2007 03 08].
 14. Pablo, A. (1997). Reconciling Predictions of Decision Making under Risk. Insights from a Reconceptualized Model of Risk Behavior // *Journal of Managerial Psychology*, Vol.12, No.1.
 15. Shim, S., Lusch, R. F., Goldsberry, E. (2002). Leadership Style Profiles of Retail Managers: Personal, Organizational and Managerial Characteristics// *International Journal of Retail & Distribution Management*, Vol. 30, No. 4.
 16. Weber, E. U, Blais, A. R., Betz, N. E. (2002). A Domain – Specific Risk-Attitude Scale: Measure Risk Perceptions and Risk Behaviors 2002 // *Journal of Behavioral Decision Making*, Vol. 15.
 17. Williams, S., Nerandran, S. (1999). Determinants of Managerial Risk: Exploring Personality and Cultural Influences // *Journal of Social Psychology*, Vol. 2.
 18. Xiao-Fei Xie, Wang, X. T. (2003). Risk Perception and Risky Choice: Situational, Informational and Dispositional Effects // *Asian Journal of Social Psychology*, Vol. 6, No. 2.
 19. Zakarevičius, P. (2003). Pokyčiai organizacijose.-Kaunas, VDU.
 20. Zališevskis, A. (2005). Polinkio į riziką ir savęs vertinimo sąsajos. Psichologijos tyrimai Lietuvoje: atradimai ir perspektyvos.- Vilnius, VU.

Straipsnis įteiktas: 2008 02 27

Parengtas publikuoti: 2008 08 29

Auksė ENDRIULAITIENĖ, Aurelija STELMOKIENĖ

PECULIARITIES OF LEADERS’ RISK PROPENSITY IN LITHUANIAN ORGANIZATIONS

S u m m a r y

Scientific research emphasizes that in XXI century people live in specific conditions: every day they face situations where they have to risk. Organizational environment is not an exception. With a view to run a company profitably, it is important to adapt to changing environment by making timely decisions in risky situations. Those processes are most actively managed and initiated by the leading persons of organizations. Therefore research of the

leader’s risky behavior is not only a topical scientific but also a practical problem which attracts psychologists, managers’ and sociologists’ attention.

Although it is maintained that risk propensity is a very desirable feature for leading persons to have (Williams, Nerandran, 1999; Nicholson et al., 2002), sometimes the results of psychological researches show that the person’s features and intentions may not be displayed in behavior, especially it is signifi-

cant in researches of risky behavior (Beattie et al., 1994). These aspects enable the formulation of the problem: do leaders have greater risk propensity than other employees and how this feature is displayed in real leaders' behavior. This paper aims at analyzing the link between the feature of the leader's personality – risk propensity – and real risky behavior in various situations.

In the carried survey participated 210 people working in various organizations in Lithuania: 129 (61.4%) – leaders and 81 (38.6%) – non leading persons, who made a comparative group. "A Domain-Specific Risk-Taking (DOSPERT) Scale (for adults)" (Blais, Weber, 2006) was used to evaluate risk propensity in various situations. Risky behavior was evaluated using 13 questions about real risky behavior (Endriulaitienė, Martišius, 2007).

Analyzing the link among social–demographic characteristics, risk propensity, and risky behavior, it was found out that men's risk propensity is greater than women's. Furthermore, men's real risky behavior is more frequent in comparison with women's. It was also confirmed that the age of employees is inversely proportional to risk propensity and risky behavior. But the longer is work experience the greater increase of risk propensity (considering gender impact). Risky behavior was not significantly related to work experience.

The empirical research confirmed a positive link between risk propensity and risky behavior in a total group of respondents and in the leaders' and comparative groups separately. The growing risk propensity is related to the increase of risky behavior.

Comparing the leaders' and other employees' risk propensity and risky behavior, only risk propensity differed significantly: the leaders' risk propensity was greater than of non leading persons. This tendency was also confirmed when analyzing gender impact. The frequency of risky behavior did not significantly differ between the groups.

The empirical research also confirmed the significance of different situations to the leaders' risk propensity and risky behavior. Leaders' risk propensity was greater in social risk situations than in financial, health–safety or leisure risk situations. Furthermore, leaders take more risk most often in ethic risk situations in comparison with financial or health risk situations, and least often in financial risk situations in comparison with ethic or health risk situations. Explanation of the leaders' risky behavior peculiarities by dispositional or behavioral theory is incomplete therefore interactional approach to people behavior, which emphasizes the importance of interaction between the features of personality, behavior and situations, is necessary.