

PAAUGLIO PSICHOLOGINIO FUNKCIONAVIMO SUNKUMŲ KLAUSIMYNAS: SUDARYMAS IR PIRMINĖ PSICHOMETRINĖ ANALIZĖ

Rytis Pakrošnis¹, Viktorija Čepukienė

Vytauto Didžiojo universitetas, Lietuva

Santrauka. *Tikslas.* Remiantis prielaida, kad paaugliai, prisitaikydami prie vykstančių biologinių, psichologinių ir socialinių pokyčių, kasdienybėje natūraliai susiduria su įvairiais sunkumais, sudarytas *Paauglio psichologinio funkcionavimo sunkumų klausimynas*. Šiame straipsnyje aprašomi klausimyno sudarymo principai ir pristatomi metodikos faktorių struktūros bei kitų psichometrinių charakteristikų pirminės analizės rezultatai. *Metodai.* Atlikta metodikos faktorių analizė, skalių patikimumo, konstrukcinio validumo (palyginti su 11–18 m. jaunuolių savęs vertinimo klausimyno įverčiais) bei vertinimo stabilumo (testo-retesto) analizė. Siekiant įvertinti, kiek klausimynas padeda atskleisti skirtumus tarp įvairių grupių, buvo atlikti klausimyno skalių vidurkių palyginimai tarp klinikinės ir lyginamosios mokinių grupių bei pagal lytį ir amžių. Tyrime dalyvavo 2430 paauglių (12–18 m.), iš kurių buvo 1158 berniukai ir 1272 mergaitės. Duomenys rinkti bendrojo lavinimo mokyklose, vaikų globos namuose, sveikatos priežiūros įstaigose. *Rezultatai, išvados.* *Paauglio psichologinio funkcionavimo sunkumų klausimyno* vertinimo stabilumo bei konstrukcinio validumo bei skalių patikimumo pirminė analizė leidžia teigti, kad klausimynas gana patikimas, jautrus ir gali būti naudojamas paauglių psichologinio-socialinio funkcionavimo sunkumams įvertinti. Tačiau pirminės analizės rezultatai atskleidė poreikį tikslinti metodikos faktorinę struktūrą.

Pagrindiniai žodžiai: Psichologinis įvertinimas, Paauglio psichologinio funkcionavimo sunkumų klausimynas, psichometrinė analizė.

ĮVADAS

Dėl sparčiai vykstančių biologinių, psichologinių ir socialinių pokyčių, susijusių su padidėjusiais nepriklausomumo ir autonomiškumo nuo suaugusių, tapatumo atradimo ir pritaipimo bendraamžių grupėje

¹ Susirašinėjimui: VDU, K. Donelaičio g. 52-315, Kaunas LT-44244; el. paštas: r.pakrošnis@smf.vdu.lt

poreikiais (Dashiff, 2001; Jacobson, Churchill, Donovan, Garralda, Fay, 2002; Lerner, 1998) bei būtinybės prie jų prisitaikyti (Eyberg, Schuhmann, Rey, 1998), paauglystė yra vienas labiausiai tyrinėjamų amžiaus tarpinių. Remiantis ekologiniu modeliu, paauglystėje biologinių, psichologinių ir socialinių sistemų tarpusavio sąveika didina sunkumų atsiradimo pavojų arba nuo jų apsaugo (Brown, 2005; Eyberg, Schuhmann, Rey, 1998; Lerner, 1998; McMahan, Grant, Compas, Thurm, Ey, 2003). Tyrimų rezultatai patvirtina tokią nuostatą ir rodo, kad raidos metu sunkumų atsiranda dėl daugelio veiksnių – tiek vidinių (temperamentas, psichikos bei fizinė sveikata ir pan.), tiek išorinių (tėvų psichikos sveikata, auklėjimas, skurdas šeimoje, draugų delinkventinis elgesys), tiek ir jų sąveikos; o viena svarbiausių sėkmingos raidos dedamųjų – vaiko prisitaikymo prie rizikos ir apsauginių veiksnių sąveikos sukurto konteksto procesas ir jo rezultatas (Brown, 2005; Compas, 2004; Eyberg, Schuhmann, Rey, 1998; McMahan ir kt., 2003).

Psichologinis prisitaikymas gali būti apibrėžtas kaip procesas, kurio metu, pasitelkus vidinius išteklius, keičiamas elgesys arba vyksta kognityviniai pokyčiai siekiant prisitaikyti prie aplinkos / situacijos (dažniausiai besikeičiančių) reikalavimų (interneto sąvokų žodynas *Thezaurus*). Psichologinio prisitaikymo proceso rezultatai teorinių modelių ir empirinių tyrimų konceptualizuojami ir vertinami labai įvairiai (Bishop, 2005; Wright, Kirby, 1999). Apibendrintai prisitaikymo proceso rezultatu galima laikyti gebėjimo sėkmingai funkcionuoti esant tam tikriems kriterijams ar aplinkybėms laipsnį (Bishop, 2005; Wright, Kirby, 1999; interneto sąvokų žodynas *Thezaurus*). Psichologinio prisitaikymo (kaip proceso) sunkumus moksliniais tyrimais paprastai siekiama atskleisti per funkcionavimo lygį (dažniausiai vertinamą patiriamų sunkumų laipsniu) elgesio, emocijų, savęs vertinimo, tarpasmeninių santykių srityse ir akademinėje / profesinėje veikloje (Bishop, 2005; Cooke, Kelley, Fals-Stewart, Golden, 2004; Davison, McCabe, 2006; Fergusson, Horwood, Ridder, 2005; Kendall, Buys, 1998; Rubin, Dwyer, Kim, Burges, Booth-LaForce, Rose-Krasnor, 2004; Shanahan, Davey, Brooks, 2003).

Apibendrintai galima pastebėti, kad psichologinis funkcionavimas – sudėtingas, daugiaplanis, kompleksinis reiškiny. Jo rezultatų įvertinimas leidžia geriau suprasti paauglystėje vykstančius procesus, prognozuoti tolesnę raidos trajektoriją, ieškoti veiksnių, lemiančių geresnį funkciona-

vimą, todėl yra svarbus tiek moksliniu, tiek praktiniu požiūriu. Kita vertus, dėl reiškinio kompleksiško, jo vertinimas tebėra rimta problema, nes užuot psichologinį funkcionavimą vertinus kaip visuminį reiškinį, tyrimuose šis reiškinys dažniausiai suskaidomas į atskirus elementus, o kiekvienam jų įvertinti tyrimų autoriai naudoja atskiras vertinimo metodus. Taigi vienam tyrimui naudojama daug metodikų, tai didina laiko ir finansines sąnaudas, apsunkina tyrimo administravimą bei rezultatų palyginimo ir apibendrinimo galimybes.

Kalbant apie visuminį paauglių psichologinio funkcionavimo įvertinimą, reikia pastebėti: nors gausu įvairiems paauglystės psichologiniams reiškiniams matuoti skirtų metodikų (Lerner, 2008), psichologinio funkcionavimo paauglystėje tyrimai reikšmingi, metodikų, atskleidžiančių paauglių funkcionavimą daugelyje sričių, trūkumas išlieka aktualus. Galima paminėti dvi šiuo metu pasaulyje dažniausiai naudojamas metodikas, leidžiančias įvertinti sunkumus keliuose funkcionavimo srityse: *11–18 metų jaunuolių savęs vertinimo klausimynas (YSR11/18)* (Žukauskienė, Kajokienė, 2006; Achenbach, Dumenci, 2001; Ivanova, Achenbach, Rescorla ir kt., 2007) bei *galių ir sunkumų klausimynas* (Gintilienė, Girdziauskienė, Černiauskienė, Lesinskienė, Povilaitis, Pūras, 2004; Goodman, 2001; Goodman, Ford, Simmons, Gartward, Meltzer, 2000). Kita vertus, minėtos metodikos buvo kuriamos remiantis psichopatologijos perspektyva, kai teiginiai ir skalės sudaromos remiantis diagnostinių kategorijų (pvz., DSM) nurodomais sutrikimų ir sindromų simptomais (Achenbach, Dumenci, 2001; Goodman, 2001; Goodman ir kt., 2000; Ivanova, Achenbach, Rescorla ir kt., 2007). Taigi kalbant apie bendros populiacijos tyrimus lieka neaišku, ką toks įvertinimas atskleidžia – sutrikimo lygį (išreikšiamą simptomų skaičiumi) ar kasdienio funkcionavimo sunkumus. Tarkime, mažas tokio klausimyno balas greičiausiai rodo, kad paaugliui nebūdingi tam tikri simptomai, tačiau neleidžia daryti išvadų apie kasdienio gyvenimo sunkumus paauglio gyvenime (pvz., ar jis laikosi mokykloje nustatytų taisyklių; ar yra linkęs padėti kitiems ir pan.). Taigi tokie metodai yra puiki pagalba diferencijuojant paauglius, kuriems reikalinga rimta pagalba, tačiau nežinia, kiek atspindi paauglių kasdienį gyvenimą ir kylančius sunkumus.

Minėti pastebėjimai skatino pabandyti sudaryti metodiką remiantis prielaida, kad paaugliai, prisitaikydami prie vykstančių biologinių, psi-

chologinių ir socialinių pokyčių, kasdien natūraliai susiduria su įvairiais sunkumais. Tokios metodikos esmė – atskleisti šiuos sunkumus nesiekiant įvertinti, kiek paauglio elgesys ir emocijos atitinka psichopatologijos kriterijus. Tad šio straipsnio tikslas – aprašyti tokios metodikos sudarymo principus ir pateikti metodikos faktorių struktūros bei kitų psichometrinių charakteristikų pirminės analizės rezultatus.

METODAI

PPFSK sudarymas

Paauglio psichologinio funkcionavimo sunkumų klausimynas (PPFSK) sudarytas 2003 m. VDU Teorinės psichologijos katedroje (sudarytojai A. Goštautas, R. Pakrošnis, V. Čepukienė). Klausimynas buvo sudarytas keturiais etapais. Pirmu etapu, siekiant aprėpti kuo platesnį paauglystėje kylančių psichologinio funkcionavimo sunkumų spektrą, buvo analizuojama mokslinė literatūra ir VDU psichologijos katedros atliktų tyrimų rezultatai. Remiantis šia analize, buvo sudarytas išsamus paauglystės amžiui būdingų psichologinio funkcionavimo sunkumų sąrašas. Po pirminio peržiūrėjimo (atsisakyta panašių pagal prasmę ir itin retai pasitaikančių sunkumų) liko 118 sunkumų sąrašas. Antru etapu sunkumai pagal prasmę buvo grupuojami į atskiras psichologinio funkcionavimo sritis. Pradiniu grupavimo etapu buvo išskirtos šios sritys: elgesio sunkumai, emociniai sunkumai, savęs vertinimo sunkumai, bendravimo sunkumai, funkcionavimo mokykloje sunkumai, konfliktai su bendraamžiais ir suaugusiais. Siekiant eliminuoti požymius, kurie atspindi smarkiai priklausomus nuo situacijos bei laikinus ir lengvai kintančius sunkumus, atlikta papildoma sunkumų analizė ir atranka, po kurios buvo atsisakyta požymių, atspindinčių kasdieniame gyvenime kylančius konfliktus su bendraamžiais ir suaugusiais, dažnai situacinius ir lengvai kintančius. Po šios atrankos liko 58 požymiai. Trečiu klausimyno sudarymo etapu buvo formuluojami teiginiai, leidžiantys įvertinti sunkumus. Vengiant sukelti neigiamas paauglių emocijas ir gynybiškumą, visi teiginiai, išskyrus atspindinčius emocinius sunkumus, buvo formuluojami pabrėžiant ne sunkumo buvimą, o jo nebuvimą (pvz., „Elgiuosi taikiai“). Vertinimui pasirinkta dichotominė vertinimo sistema (teiginiai vertinami atsakymais „teisingai“ arba „klaidingai“), t. y., laikomasi prielaidos, kad pasirinkęs atsakymą „klaidingai“

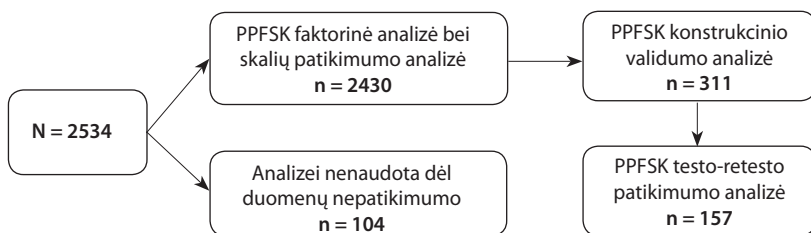
tiriamasis nurodo, jog jam būdingas požymis, nurodantis sunkumą tiriamoje srityje. Ketvirtu etapu buvo renkami duomenys psichometrinei klausimyno analizei, kuri ir aptariama šiame straipsnyje.

Tyrimo metodikos

Konstrukcinio validumo analizei buvo naudotas *11–18 metų jaunuolių savęs vertinimo klausimynas* (YSR11/18) (Ivarsson, Gillberg, Arvidsson, Broberg, 2002; Žukauskienė, Kajokienė, 2006), gavus lietuviško varianto leidėjų sutikimą. Šis klausimynas pasirinktas dėl kelių priežasčių: pirma, jis yra vienas plačiausiai pasaulyje naudojamų metodikų, siekiant įvertinti platų paauglio sunkumų spektrą elgesio, emocijų ir kitose funkcionavimo srityse; antra, pagal matuojamus reiškinius *Paauglio psichologinio funkcionavimo sunkumų klausimynas* yra artimas YSR11/18; trečia, YSR11/18 yra viena iš nedaugelio metodikų, adaptuotų Lietuvoje (Žukauskienė, Kajokienė, 2006).

Tiriamieji ir tyrimo eiga

Naudojant PPFSK nuo 2003 iki 2007 m. buvo apklausti 2534 paaugliai. 1 pav. pateikiama tiriamųjų pasiskirstymo pagal atliktos analizės pobūdį schema.



1 pav. Tiriamųjų skaičiaus pasiskirstymas pagal analizės pobūdį

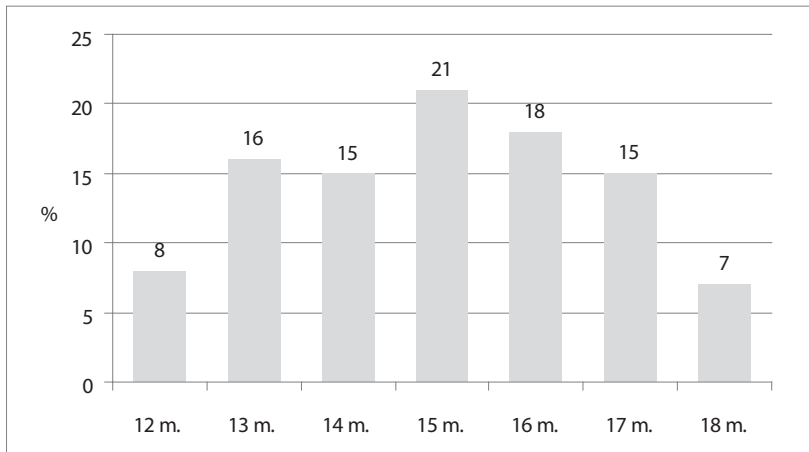
Fig. 1. Distribution of number of subjects according to the type of analysis

Dalies tiriamųjų (n=104) duomenų atsisakyta dėl to, kad buvo atsisakyta ne į visus klausimus arba klausimyno protokolai buvo sugadinti, tad galutinę duomenų bazę sudarė 2430 tiriamųjų duomenys. Šie duomenys naudoti atliekant PPFSK faktorinę analizę bei tikrinant skalių patikimumą.

Iš šios galutinės duomenų bazės 311 tiriamųjų atsakė ne tik į PPFSK, bet ir į YSR11/18 klausimyno klausimus, tad jų duomenys buvo panaudoti PPFSK konstrukciniam validumui vertinti. Pakartotinai vertinant PPFSK dalis šių tiriamųjų ($n=157$) dalyvavo po dviejų savaitių, tad jų duomenys naudoti atliekant PPFSK vertinimo stabilumo analizę. Dviejų savaitių laikotarpis tarp įvertinimų pasirinktas, nes literatūroje paprastai nurodoma (Basca, 2002), kad toks laikotarpis yra optimalus vertinant metodikų vertinimo stabilumą – jis gana ilgas, kad būtų eliminuotas įsiminimo efektas ir kartu gana trumpas, kad būtų išvengta gyvenimo situacijos pokyčių įtakos matuojamam reiškiniai.

Tiriamieji buvo informuoti apie tyrimo tikslus bei apie galimybę nedalyvauti tyrime. Apklausa buvo anoniminė. Siekiant išlaikyti anonimiškumą tiriamųjų, kurie į PPFSK klausimus atsakė du kartus, grupėje buvo įvesta tiriamųjų duomenų kodavimo sistema, kuri padėjo susieti kiekvieno tiriamojo pirmo ir antro įvertinimo duomenis.

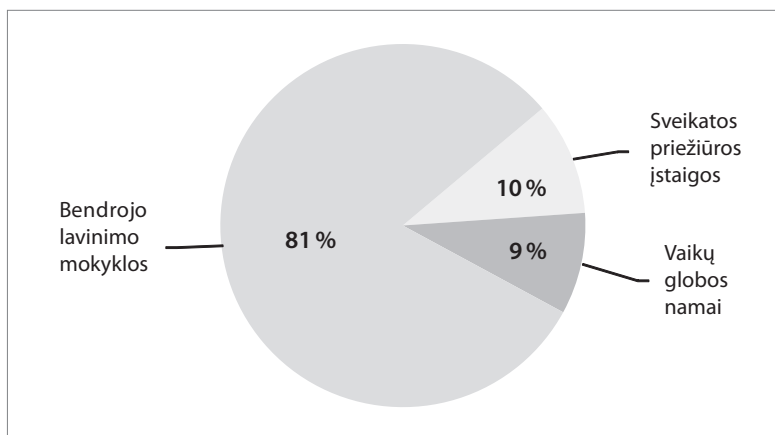
Tyrime dalyvavo paaugliai nuo 12 iki 18 metų (amžiaus vidurkis 14,96; standartinis nuokrypis – 1,71), iš jų 1158 berniukai (48 %) ir 1272 mergaitės (52 %). Tiriamųjų pasiskirstymas pagal amžių pateiktas 2 pav.



2 pav. Procentinis tiriamųjų pasiskirstymas pagal amžių

Fig. 2. Distribution of subjects according to the age

3 pav. pateikiamas tiriamųjų procentinis pasiskirstymas (nuo 2430 tiriamųjų) pagal tyrimo atlikimo vietą.



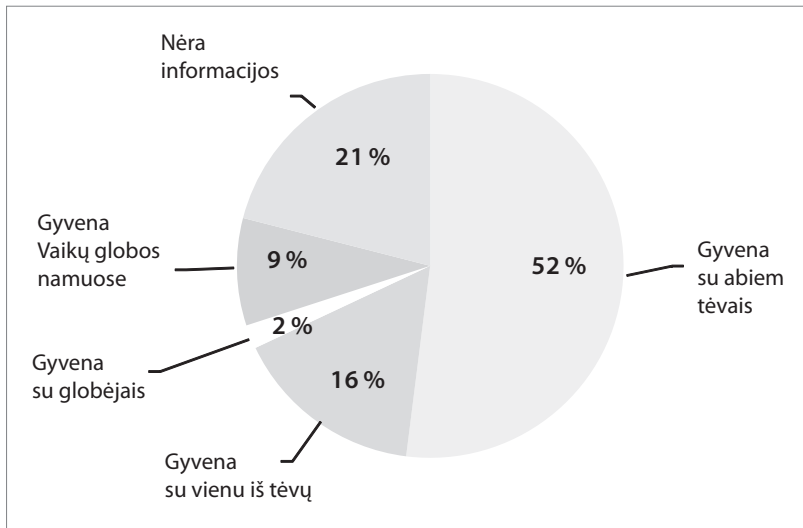
3 pav. *Tiriamųjų procentinis pasiskirstymas pagal tyrimo vietą*

Fig. 3. *Distribution of subjects according to the research setting*

Didžioji dalis duomenų (81 %; 1969 tiriamieji) surinkta bendrojo lavinimo mokyklose, 10 % (250 tiriamųjų) – sveikatos priežiūros įstaigose (tyrime dalyvavo reabilitacijos ligoninės, neurologijos skyriaus ir pirminės psichikos sveikatos priežiūros centrų pacientai), 9 % (211 tiriamųjų) – vaikų globos namuose. Galima pastebėti, kad šio tyrimo imties pasiskirstymas atspindi bendroje populiacijoje stebimas tendencijas: literatūroje paprastai nurodoma, kad apie 10–15 % (šiam tyrimo 10 %) paauglių patiria vienokius ar kitokius sveikatos sunkumus (Garralda, 2004; Suris, Michaud, Viner, 2004; World Health Organization, 2001), o apie 8–9 % (mūsų tyrimo – 9 %) gyvena vaikų globos namuose (Lietuvos statistikos departamentas, 2008).

4 pav. pateikiamas tiriamųjų procentinis pasiskirstymas pagal šeimyninį statusą.

Didžioji dalis tirtų paauglių (52 %; 1267) gyvena su abiem tėvais, 16 % (391 tiriamųjų) – su vienu iš tėvų, 9 % (218 tiriamųjų) – yra netekę tėvų globos ir gyvena vaikų globos namuose, o 2 % (55 tiriamieji) gyvena su globėjais. Reikia pastebėti, kad gana didelė tiriamųjų dalis (21 %; 499) nenurodė šeimyninio statuso, tačiau tiriamųjų iš pilnų ir nepilnų šeimų proporcijos atitinka kitų mokslininkų pastebimas tendencijas (Kutkienė, 2006).



4 pav. Tiriamųjų procentinis pasiskirstymas pagal šeimyninį statusą

Fig. 4. Distribution of subjects according to the family status

Rezultatai

Klausimyno sudarymo procese teiginiai pagal turinį buvo sugrupuoti į penkias psichologinio funkcionavimo sritis. Siekiant patikrinti šią klausimyno struktūrą, buvo atlikta faktorinė analizė. Duomenys analizuoti pagrindinių komponentų metodu. Faktorių skaičius apribotas iki 5, po to naudotas Varimax pasukimas. Sudarant skales, buvo įtraukti teiginiai, kurių faktoriaus svorio koeficientai viršijo 0,3. Faktorinės analizės rezultatai pateikiami 1 lentelėje.

1 lentelė. *Pauglio psichologinio funkcionavimo sunkumų klausimyno teiginių faktorių analizės svoriai (n=2430)*

Table 1. *Factor Loadings in the Varimax Rotated Factor Matrix for the Adolescent Psychological Functioning Difficulties Questionnaire*

Skalės / Teiginiai	Faktoriai					Teiginio ir skalės koreliacija
	1	2	3	4	5	
Emociniai sunkumai						
1. Pastaruoju metu mane aplanko mintys, kad gyventi neverta, geriau būtų nusizudyti.	0,667	-0,005	0,096	0,095	-0,020	0,528
2. Pastaruoju metu atrodo, kad gyvenimas beviltiškas, kad ateity nieko gero nelaikia.	0,635	0,125	0,086	0,025	0,182	0,562
3. Pastaruoju metu dažniausiai dėl visko (įvykių, nesėkmių) kaltinu save.	0,599	0,103	-0,072	-0,058	0,204	0,517
4. Pastaruoju metu manęs niekas nebedomina, net tai, kas domino anksčiau.	0,588	0,089	0,063	-0,030	0,058	0,495
5. Pastaruoju metu ketinu, planuoju nusizudyti.	0,582	-0,116	0,192	0,089	-0,239	0,385
6. Pastaruoju metu dažniausiai esu liūdnas, prisilėgtas.	0,577	0,078	-0,029	-0,059	0,219	0,509
7. Pastaruoju metu dažnai atrodo, kad gali nutikti kažkas bloga, nors tam nėra priežasties.	0,559	0,056	-0,047	0,021	0,217	0,492
8. Pastaruoju metu man dažnai būna neramu, negaliu nustygti vietoje be aiškios priežasties.	0,555	0,091	-0,021	0,092	0,045	0,477
9. Paskutinio mėnesio laikotarpį mėginau nusizudyti.	0,526	-0,092	0,223	0,087	-0,259	0,333
10. Pastaruoju metu mane lengva išvesti iš pusiausvyros: lengvai prarinkstu ar supykstu.	0,524	-0,035	-0,102	0,202	0,230	0,480
11. Pastaruoju metu dažniausiai esu pavargęs, išsekęs, be energijos.	0,513	0,115	-0,036	-0,027	0,186	0,454
12. Pastaruoju metu man kažkas kelia didelę baimę.	0,484	-0,127	-0,004	0,085	0,049	0,379

1 lentelė (tęsinys)
Table 1 (continued)

Skalės / Teiginiai	Faktoriai					Teiginio ir skalės koreliacija
	1	2	3	4	5	
Prisitaikymo mokykloje sunkumai						
1. Mokytojai patenkinti mano mokymusi.	0,054	0,732	0,139	0,017	0,056	0,580
2. Tėvai/globėjai patenkinti mano mokymusi.	0,085	0,709	0,123	0,013	0,048	0,547
3. Mokausi gerai arba labai gerai.	0,071	0,702	0,168	0,039	0,045	0,573
4. Paprastai atlieku visus mokytojų skirtus namų darbus.	-0,030	0,574	0,129	0,176	-0,024	0,498
5. Susidoroju su mokymosi krūviu.	0,095	0,557	0,088	0,082	0,166	0,432
6. Mokyklą lankau nepriekaištingai.	-0,023	0,479	0,053	0,202	-0,043	0,408
7. Mano elgesys atitinka mokyklos reikalavimus.	0,065	0,406	0,208	0,392	-0,122	0,459
8. Laikausi mokyklos taisyklių.	-0,022	0,395	0,219	0,415	-0,099	0,447
9. Nerūkau.	0,079	0,363	0,008	0,318	-0,131	0,375
10. Nevartoju alkoholio.	-0,015	0,362	-0,018	0,378	-0,054	0,371
Socialinis nusilpimas						
1. Stengiuosi paguosti kitus, kai jiems blogai.	-0,030	0,039	0,609	0,033	0,005	0,443
2. Rūpinuosi, klausiu apie kitų savijautą, sunkumus.	-0,108	0,084	0,573	-0,078	-0,049	0,390
3. Leidžiuosi paguodžiamas, neatstumiui.	0,030	0,066	0,474	0,057	-0,005	0,368
4. Kasdienėje veikloje esant reikalui siūlau savo pagalbą.	-0,097	0,085	0,443	0,010	0,069	0,346
5. Rūpinuosi ne vien savo, bet ir kitų žmonių poreikiais, interesais.	-0,100	0,104	0,429	-0,033	0,015	0,303
6. Esant reikalui išsakau savo nuomonę.	0,133	-0,047	0,421	-0,046	0,155	0,257
7. Paprašytas pagalbos sutinku padėti.	0,029	0,010	0,400	0,061	0,008	0,266
8. Dažniausiai nesutarimus sprendžiu aiškindamasis, kalbėdamas apie tai.	0,033	-0,004	0,398	0,178	0,109	0,332

1 lentelė (tęsinys)
Table 1 (continued)

Skalės / Teiginiai	Faktoriai					Teiginio ir skalės koreliacija
	1	2	3	4	5	
9. Atsargiai elgiusi su aplinkinių daiktais, stengiuosi juos saugoti.	0,044	0,21	0,397	0,238	-0,032	0,300
10. Įsiklausau į tai, ką man sako aplinkiniai.	0,008	0,033	0,396	0,178	0,062	0,311
11. Gerai sutariu su dauguma aplinkinių.	0,151	-0,027	0,358	0,091	0,221	0,244
12. Laikau si duotų pažadų.	0,056	0,118	0,326	0,139	0,108	0,265
13. Artimiesiems pasipaskoju apie savo rūpesčius.	-0,036	0,180	0,315	0,070	0,121	0,310
14. Kasdienėje veikloje ar moksluose iškilus sunkumams prašau pagalbos.	0,023	0,220	0,314	0,067	0,088	0,301
15. Dažniausiai sakau tiesą.	0,083	0,168	0,314	0,217	0,031	0,277
Neadaptyvus elgesys						
1. Neprovokuoju konfliktų.	0,024	0,079	0,113	0,542	0,107	0,404
2. Elgiuosi taikiai.	0,087	-0,005	0,248	0,511	0,059	0,385
3. Supykęs tvardausi (nerėkiu, nesimušu ar pan.).	0,041	0,066	-0,039	0,494	0,137	0,319
4. Prie suaugusiųjų nesikeikiu.	0,037	0,093	0,056	0,472	-0,069	0,340
5. Sugebu suvaldyti savo norus, jei jų patenkinti nėra gali- mybės.	0,105	-0,001	0,168	0,420	0,113	0,301
6. Laikau si mokyklos taisyklių.	-0,022	0,395	0,219	0,415	-0,099	0,450
7. Laikau si namuose nustatytų taisyklių.	0,001	0,214	0,112	0,414	0,048	0,356
8. Neatsikalbinėju.	-0,060	0,176	-0,044	0,401	0,055	0,285
9. Su aplinkiniais kalbu mandagiai, pagarbiai.	0,089	0,044	0,283	0,392	-0,011	0,339
10. Mano elgesys atitinka mokyklos reikalavimus.	0,065	0,406	0,208	0,392	-0,122	0,451
11. Nevartuju alkoholio.	-0,015	0,362	-0,018	0,378	-0,054	0,369

1 lentelė (tęsinys)
Table 1 (continued)

Skalės / Teiginiai	Faktoriai					Teiginio ir skalės koreliacija
	1	2	3	4	5	
12. Mano elgesys viešose vietose yra priimtinas aplinkiniams.	0,098	0,072	0,278	0,324	0,031	0,310
13. Nerūkau.	0,079	0,363	0,008	0,318	-0,131	0,340
14. Dažniausiai elgiuosi apgalvotai, įvertinu galimas pasekmes.	0,006	0,131	0,116	0,300	0,211	0,271
Savęs vertinimo sunkumai						
1. Pasitikiu savimi, savo jėgomis.	0,136	0,103	0,104	-0,041	0,613	0,421
2. Esu patenkintas savimi tokiu, koks esu.	0,173	0,059	0,009	0,034	0,607	0,438
3. Į nesėkmes kasdienėje veikloje reaguuju ramiai, savimi nenusiviliu.	0,172	-0,023	-0,041	0,186	0,571	0,419
4. Vertinu save, džiaugiuosi savo pasiekimais.	0,147	0,241	0,133	-0,020	0,493	0,360
5. Bendrauju su aplinkiniais laisvai, nesutrinku.	0,061	-0,026	0,232	0,013	0,466	0,329
6. Kitų komplimentai ar dovanos manęs netrikdo.	0,038	-0,085	0,068	0,137	0,363	0,252
7. Į kritines pastabas reaguuju be pykčio, neįsiseidžiu.	0,042	-0,040	0,007	0,243	0,329	0,224
Įskales neįtraukti teiginiai						
1. Nesiskundžiu mokytojų darbu, mokymo kokybe.	-0,023	0,264	-0,024	0,198	0,180	
2. Suprantu mokymosi mokykloje būtinumą savo ateities planų įgyvendinimui.	0,087	0,178	0,267	0,082	0,030	
3. Atlieku pavestas užduotis, darbus.	0,063	0,282	0,281	0,218	0,048	
4. Esu pakankamai savarankiškas pagal savo amžių.	0,035	0,007	0,156	0,025	0,283	

Gauta faktorių struktūra paaiškina 29,3 procentus duomenų išsibars-
 tymo (1 faktorius paaiškina 7,2 % duomenų išsibars-
 tymo; 2 faktorius – 6,3 %; 3 faktorius – 6,0 %; 4 faktorius – 5,4 %; 5 faktorius – 4,4 %). Fak-
 torinė analizė patvirtino turinio analize pagrįstą klausimyno struktūrą.
 Pagal teiginių, patenkančių į kiekvieną faktorių, turinį faktoriai iš esmės
 atspindi tas pačias sritis, kurios buvo išskirtos analizuojant teiginių turinį.
 Gautų faktorių pagrindu sudarytos penkios skalės: emociniai sunkumai
 (12 teiginių); prisitaikymo mokykloje sunkumai (10 teiginių); sociali-
 nis nusišalinimas (15 teiginių); neadaptyvus elgesys (14 teiginių); savęs
 vertinimo sunkumai (7 teiginių). Reikia pastebėti, kad keturi teiginiai su
 gana dideliais svorio koeficientais buvo įtraukti į dvi skales, nes jų turinys
 neprieštaravo matuojamų reiškinių turiniui. Keturių teiginių buvo visai
 atsisakyta, nes jų visų faktorių svorio koeficientai buvo maži. Taigi klasi-
 mynas sutrumpėjo iki 54 vertinamų požymių.

Sudarius skales, buvo siekiama įvertinti jų patikimumą. Tam naudoti
 du kriterijai – Cronbach alpha koeficientas bei teiginio koreliacijos su
 bendru skalės įvertinimu dydis. 1 lentelėje pateiktos kiekvieno teiginio
 koreliacijos su bendru skalės įvertinimu buvo gana didelės, tad remiantis
 šia analize nė vieno teiginio nebuvo atsisakyta. Klausimyno skalių vidinio
 suderinamumo analizės rezultatai pateikti 2 lentelėje.

2 lentelė. Paauglio psichologinio funkcionavimo sunkumų klausimyno skalių
 vidinis suderinamumas ($n=2430$)

Table 2. Internal consistency reliability of Adolescent Psychological Functioning
 Difficulties Questionnaire

	Emociniai sunkumai	Prisitaikymo mokykloje sunkumai	Socialinis nusišalini- mas	Neadapt- tyvus elgesys	Savęs vertinimo sunkumai	Bendra sunkumų suma
Cronbach α	0,814	0,797	0,707	0,737	0,634	0,851

Rezultatai atskleidžia, kad Cronbach alpha reikšmės svyruoja nuo
 0,63 iki 0,85; tai rodo, kad visų skalių vidinis suderinamumas yra geras,
 išskyrus savęs vertinimo sunkumų skalę, kurios vidinis suderinamumas
 gali būti laikomas patenkinamu.

Klausimyno skalių testo-retesto analizė (3 lentelė) atskleidė pakan-
 kamą vertinimo stabilumą.

3 lentelė. Paauglio psichologinio funkcionavimo sunkumų klausimyno skalių testo-retesto koreliacinė analizė ($n=157$)

Table 3. Test-retest reliability of Adolescent Psychological Functioning Difficulties Questionnaire

Testas-retestas	Emociniai sunkumai	Prisitaikymo mokykloje sunkumai	Socialinis nusišalinimas	Neadaptyvus elgesys	Savęs vertinimo sunkumai	Bendra sunkumų suma
r	0,677	0,781	0,577	0,763	0,578	0,779
p	0,0001	0,0001	0,0001	0,0001	0,0001	0,0001

Siekiant įvertinti Paauglio psichologinio funkcionavimo sunkumų klausimyno konstrukcinį validumą, buvo atlikta koreliacinė analizė tarp PPFŠK ir 11–18 metų jaunuolio savęs vertinimo klausimyno (YSR11/18) skalių. Rezultatai pateikti 4 lentelėje.

Rezultatai parodė, kad koreliacijos tarp visų PPFŠK ir YSR11/18 skalių yra statistiškai reikšmingos, tad siekiant supaprastinti analizę nuspręsta kiekvienos PPFŠK skalės atveju analizuoti dvi didžiausias koreliacijas. Galime pastebėti, kad didžiausios koreliacijos nustatytos tarp tų PPFŠK ir YSR11/18 skalių, kurios pagal pavadinimą ir vertinamų teiginių turinį atspindi panašius reiškinius. PPFŠK emocinių sunkumų skalė labiausiai koreliuoja su YSR11/18 skalėmis, taip pat atspindinčiomis emocinius sunkumus: nerimastingumo / depresiškumo ($r=0,527$) ir užsisiklindimo / depresiškumo ($r=0,478$). PPFŠK prisitaikymo mokykloje sunkumų skalė, apibūdinanti paauglio blogą mokymąsi, mokyklos taisyklių nesilaikymą, namų užduočių neatlikimą, pamokų praleidinėjimą, nesusidorojimą su mokymosi krūviu, labiausiai koreliuoja su YSR11/18 taisyklių laužymo ($r=0,537$) ir dėmesio sunkumų ($r=0,436$) skalėmis. Reikia pastebėti, kad dėmesio sunkumų skalė apima reiškinius, glaudžiai susijusius su mokymosi sunkumais mokykloje, t. y., matuoja panašius reiškinius kaip ir PPFŠK prisitaikymo mokykloje sunkumų skalė. PPFŠK socialinio nusišalinimo skalė, apibūdinanti paauglio nenorą paguosti kitus, kai jiems blogai, nenorą būti paguostam, nesutikimą padėti kitiems prašant, blogą sutarimą su aplinkiniais, melavimą, savo pagalbos nesūlymą, labiausiai koreliuoja su YSR11/18 skalėmis, taip pat atspindinčiomis socialinio prisitaikymo sunkumus: socialinių sunkumų ($r=0,310$) ir agresyvaus elgesio ($r=0,286$) skalėmis. PPFŠK neadaptyvaus elgesio skalė labiausiai koreliuoja su YSR11/18 taisyklių laužymo ($r=0,623$) ir agresyvaus elgesio

4 lentelė. Paauglio psichologinio funkcionavimo sunkumų klausimyno ir 11–18 metų jaunuolio savęs vertinimo klausimyno skalių koreliacinė analizė (n=311)

Table 4. Correlation between Adolescent Psychological Functioning Difficulties Questionnaire and Youth Self-Report (YSR11/18) scales

		Paauglio psichologinio funkcionavimo sunkumų klausimyno (PPFSK) skalės											
		Emociniai sunkumai		Prisitaikymo mokykloje sunkumai		Socialinis nusišalinimas		Neadaptyvus elgesys		Savęs vertinimo sunkumai			
		r	p	r	p	r	p	r	p	r	p		
11–18 metų jaunuolio savęs vertinimo klausimyno (YSR11/18) skalės	Nerimastingumas / depresiskumas	0,527	0,0001	0,189	0,001	0,144	0,011	0,282	0,0001	0,430	0,0001		
	Užsisklendimas / depresiskumas	0,478	0,0001	0,320	0,0001	0,259	0,0001	0,334	0,0001	0,419	0,0001		
	Somatiniai skundai	0,448	0,0001	0,188	0,001	0,036	0,529	0,226	0,0001	0,191	0,001		
	Socialiniai sunkumai	0,416	0,0001	0,337	0,0001	0,310	0,0001	0,403	0,0001	0,350	0,0001		
	Mąstymo sunkumai	0,474	0,0001	0,297	0,0001	0,161	0,004	0,356	0,0001	0,262	0,0001		
	Dėmesio sunkumai	0,370	0,0001	0,436	0,0001	0,251	0,0001	0,456	0,0001	0,314	0,0001		
	Taisyklių laužymas	0,300	0,0001	0,537	0,0001	0,259	0,0001	0,623	0,0001	0,229	0,0001		
	Agresyvus elgesys	0,331	0,0001	0,328	0,0001	0,286	0,0001	0,554	0,0001	0,261	0,0001		
	Internalūs sunkumai	0,556	0,0001	0,255	0,0001	0,159	0,005	0,316	0,0001	0,398	0,0001		
	Eksternalūs sunkumai	0,341	0,0001	0,446	0,0001	0,295	0,0001	0,625	0,0001	0,266	0,0001		

($r=0,554$) skalėmis. *PPFSK* savęs vertinimo sunkumų skalė labiausiai koreliuoja su *YSR11/18* nerimastingumo / depresiškumo ($r=0,430$) ir užsisiklindimo / depresiškumo ($r=0,419$) skalėmis. *YSR11/18* klausimyne nėra išskirta savęs vertinimo sunkumų skalės, tačiau nerimastingumo / depresiškumo ir užsisiklindimo / depresiškumo skalės tarp kitų vertinamųjų teiginių kaip tik ir apima teiginius, susijusius su savęs vertinimo sunkumais. Tad galima teigti, kad tokios koreliacijos yra dėsningos. Konstrukcinę *PPFSK* validumą patvirtina ir tai, kad *YSR11/18* internalių sunkumų skalė labiausiai koreliuoja su vidinius išgyvenimus atspindinčiomis emocinių sunkumų ($r=0,556$) ir savęs vertinimo sunkumų skalėmis ($r=0,398$), o eksternalių sunkumų skalė – su elgesį atspindinčiomis neadaptivaus elgesio ($r=0,625$), socialinio nusišalinimo ($r=0,295$) ir prisitaikymo mokykloje sunkumų skalėmis ($r=0,446$). Visos minėtos koreliacijos tarp skalių yra statistiškai reikšmingos, kai $p=0,0001$; tai leidžia pagrįstai kalbėti apie ryšio tarp skalių stiprumą. Taigi gauti rezultatai įgalina teigti, kad *PPFSK* vertinami reiškiniai glaudžiai susiję su vieno pasaulyje labiausiai pripažinto ir itin plačiai naudojamo paauglių elgesio ir emociniams sunkumams matuoti skirto klausimyno *YSR11/18* vertinamais reiškiniais.

Siekiant įvertinti, kiek klausimynas padeda atskleisti skirtumus tarp įvairių grupių, buvo atlikti klausimyno skalių vidurkių palyginimai tarp klinikinės ir lyginamosios mokinių grupių bei pagal lytį ir amžių.

Klinikinę grupę sudarė paaugliai (19 berniukų ir 40 mergaičių), tyrimo metu gydomi sveikatos priežiūros įstaigose dėl diagnozuotų psichikos sveikatos sutrikimų. 33 (56 %) iš jų gyveno su abiem tėvais, 16 (27 %) – su vienu iš tėvų, 9 (15 %) – su globėjais, 1 (2 %) – vaikų globos namuose. Jų amžiaus vidurkis buvo 14,7 m. (St. n.=1,8). Lyginamoji grupė atrinkta iš bendrojo lavinimo mokyklų mokinių: kiekvienam klinikinės grupės tiriamajam atsitiktinai parinktas mokinys iš visų tos pačios lyties, amžiaus ir šeimos statuso mokinių grupės. Šių grupių psichologinio funkcionavimo sunkumų palyginimo rezultatai pateikti 5 lentelėje.

Kaip ir galima buvo tikėtis, klinikinėje grupėje psichologinio funkcionavimo sunkumų išreikštumas visose skalėse statistiškai reikšmingai didesnis nei lyginamojoje mokinių grupėje. Jau minėta, kad nors šios metodikos tikslas nėra atskleisti psichopatologijos lygį, tačiau galima galvoti, kad psichikos sveikatos sutrikimų turintys paaugliai kasdieniame gyvenime susiduria su daugiau ir didesniais iššūkiais, tai apsunkina jų prisitaikymo galimybes (Brown, 2005; Compas, 2004).

5 lentelė. Paauglių psichologinio funkcionavimo sunkumų klausimyno skalių vidurkių palyginimas tarp klinikinės (n=59) ir lyginamosios (n=59) grupių

Table 5. Comparison of mean scores of Adolescent Psychological Functioning Difficulties Questionnaire scales' between clinical (n=59) and comparison (n=59) groups

Skalės	Klinikinė gr.		Lyginamoji gr.		t	p
	X	St. n.	X	St. n.		
Emociniai sunkumai	3,56	2,71	1,66	2,17	4,20	0,0001
Prisitaikymo mokykloje sunkumai	4,00	3,09	1,93	1,99	4,32	0,0001
Socialinis nusišalinimas	3,95	2,73	2,20	1,93	4,02	0,0001
Neadaptyvus elgesys	3,75	3,02	2,41	1,90	2,88	0,005
Savęs vertinimo sunkumai	2,53	2,04	1,41	1,40	3,47	0,001
Bendra sunkumų suma	17,78	9,07	9,61	5,90	5,80	0,0001

Paauglių psichologinio funkcionavimo sunkumų išreikštumo palyginimo pagal lytį rezultatai pateikiami 6 lentelėje.

6 lentelė. Paauglių psichologinio funkcionavimo sunkumų klausimyno skalių vidurkių palyginimas tarp berniukų (n=1158) ir mergaičių (n=1272) grupių

Table 6. Comparison of mean scores of Adolescent Psychological Functioning Difficulties Questionnaire scales' between boys (n=1158) and girls (n=1272) groups

Skalės	Berniukai		Mergaitės		t	p
	X	St. n.	X	St. n.		
Emociniai sunkumai	2,77	2,85	3,15	2,90	-3,26	0,001
Prisitaikymo mokykloje sunkumai	4,42	2,84	3,17	2,74	11,01	0,0001
Socialinis nusišalinimas	4,24	2,78	2,68	2,32	15,11	0,0001
Neadaptyvus elgesys	4,16	2,94	3,61	2,84	4,69	0,0001
Savęs vertinimo sunkumai	1,55	1,52	2,01	1,76	-6,93	0,0001
Bendra sunkumų suma	17,14	8,51	14,62	8,39	7,36	0,0001

Lentelėje pateikti rezultatai atspindi bendrai paauglystės psichologinių ypatumų tyrimuose stebimus dėsningumus, kad mergaitėms būdingi didesni emociniai ir savęs vertinimo sunkumai, o berniukams – su elgesiu susiję sunkumai (mūsų atveju tai didesni prisitaikymo mokykloje

sunkumai, labiau išreikštas socialinis nusišalinimas bei neadaptyvus elgesys) (Galambos, 2004, Graber, 2004; Farrington, 2004).

Literatūroje nėra vienareikšmiško atsakymo apie psichologinio funkcionavimo sunkumų išreikštumo sąsają su amžiumi paauglystės tarpsniu. Psichikos sutrikimų paplitimo tyrimų rezultatai atskleidžia nežymų elgesio bei emocinių sutrikimų paplitimo paauglystėje augimą su amžiumi (Graber, 2004; Farrington, 2004). Tai leido manyti, kad galimi ir psichologinio funkcionavimo sunkumų išreikštumo skirtumai pagal paauglių amžių. Tad siekiant atskleisti metodikos jautrumą amžiaus skirtumams, buvo atliktas skalių vidurkių palyginimas tarp trijų amžiaus grupių, naudojant vieno faktoriaus dispersinę analizę. Šio palyginimo rezultatai pateikti 7 lentelėje.

7 lentelė. Paauglių psichologinio funkcionavimo sunkumų klausimyno skalių vidurkių palyginimas tarp 12–14 (n=956), 15–16 (n=958) ir 17–18 (n=516) metų paauglių grupių

Table 7. Comparison of mean scores of Adolescent Psychological Functioning Difficulties Questionnaire scales' between 12–14 (n=956), 15–16 (n=958) and 17–18 (n=516) years age groups

Skalės	12–14 m.	15–16 m.	17–18 m.	p 1–2	p 1–3	p 2–3
Emociniai sunkumai	3,24	2,71	2,93	0,0001	0,16	0,48
Prisitaikymo mokykloje sunkumai	2,86	4,20	4,63	0,0001	0,0001	0,02
Socialinis nusišalinimas	3,61	3,35	3,22	0,11	0,02	0,99
Neadaptyvus elgesys	3,44	4,08	4,29	0,0001	0,0001	0,53
Savęs vertinimo sunkumai	1,72	1,79	1,92	0,99	0,10	0,45
Bendra sunkumų suma	14,88	16,14	16,99	0,004	0,0001	0,19

Rezultatai atskleidė elgesio sunkumus atspindinčių skalių vidurkių didėjimą su amžiumi. Tai neprieštarauja kitų autorių nurodomiems dėsningumams (Graber, 2004). Įdomu tai, kad emocinių sunkumų išreikštumas 12–14 m. paauglių grupėje didesnis nei 15–16 m. paauglių grupėje. Tokie rezultatai neatitinka nuomonės, kad emocinių sutrikimų paplitimas paauglystėje su amžiumi didėja. Kita vertus, juos galima paaiškinti kai kurių autorių pastebėjimais, kad emocinis dirglumas ir nuotaikų kaita dėl brendimo pradžioje pasireiškiančių fiziologinių pokyčių ryškiausiai

stebimi ankstyvojoje paauglystėje, o su amžiumi mažėja (Farrington, 2004). Tokie rezultatai kelia mokslinį interesą ir skatina tolesnius tyrimus, tačiau tai jau išeina už šiame straipsnyje keliamų uždavinių ribų.

Apibendrinti pirminės analizės rezultatai leidžia teigti, kad metodika tinkama skirtumams tarp įvairių tiriamųjų grupių atskleisti.

APIBENDRINIMAS

Straipsnyje pristatomas *Paauglio psichologinio funkcionavimo sunkumų klausimyno* sudarymas ir pirminės jo psichometrinių charakteristikų analizės rezultatai. Klausimynas sudarytas siekiant įvertinti daugeiui paauglių kasdienybėje natūraliai kylančius sunkumus ir nesiremti psichikos sutrikimų kriterijais.

Kuriant klausimą, remiantis ekspertine turinio analize, buvo išskirtos penkios psichologinio funkcionavimo sritys, kuriose gali kilti sunkumų. Faktorinė analizė tokią turinio analizę pagrįstą struktūrą iš esmės patvirtino ir leido išskirti penkias skales: emociniai sunkumai, prisitaikymo mokykloje sunkumai, socialinis nusišalinimas, neadaptyvus elgesys, savęs vertinimo sunkumai. Be to, psichometrinė klausimyno analizė paskatino atsisakyti keturių teiginių, tad klausimynas sutrumpėjo iki 54 teiginių. Taigi klausimyno ekonomiškumą laiko atžvilgiu (trunka apie 10 minučių) galima vertinti kaip vieną svarbių šios metodikos privalumų. Kita vertus, nors ir nedidelės apimties, klausimynas leidžia įvertinti gana platų paauglio psichologinio funkcionavimo sunkumų spektrą. Įdomu tai, kad klausimyno psichometrinė analizė atskleidė, jog skalių patikimumo rodikliai yra gana geri, nors teiginių skaičius atskirose skalėse nėra didelis.

Klausimyno skalių vertinimo stabilumo analizė atskleidė statistiškai reikšmingas koreliacijas tarp pirmo ir antro įvertinimo, atlikto po dviejų savaičių. Reikia pastebėti, kad koreliacijos koeficiento įverčiai nėra itin dideli – atskirų skalių atveju svyruoja nuo 0,58 iki 0,78. Tai galima paaiškinti matuojamų reiškinų ypatumais: gali būti, jog kasdienio funkcionavimo sunkumai yra mažiau stabilūs nei kitomis metodikomis matuojamos psichopatologijos apraiškos ar asmenybės bruožai. Taigi tai galėtų būti netiesioginis patvirtinimas siekiui sukurti klausimą, padedantį atskleisti paauglių kasdienio gyvenimo sunkumus. Tačiau tam reikalingi tolesni tyrimai.

Klausimyno patikimumą patvirtina ir konstrukcinio validumo analizė. Paaiškėjo, kad PPFŠK skalės labiausiai koreliuoja su YSR11/18 skalėmis, atspindinčiomis panašius reiškinius. Kita vertus, šie ryšiai nėra labai stiprūs. Tokie rezultatai dėsningi, nes matuojami reiškiniai yra panašūs, tačiau netapatūs ir atspindi skirtingą sunkumo bei sudėtingumo laipsnį. Tai gali būti vertinama kaip dar vienas šio klausimyno privalumas – jis leidžia įvertinti reiškinius, kurių neapima dažniausiai šioje srityje naudojamos metodikos. Žinoma, tam, kad šios prielaidos būtų patvirtintos, reiktų papildomų tyrimų, analizuojančių klausimyno stabilumą bei konstrukcinį validumą.

Galiosiausiai straipsnyje pateikti rezultatai atskleidė klausimyno jautrumą skirtumams tarp klinikinės ir mokinių bei skirtingų lyties ir amžiaus grupių nustatyti. Tai leidžia manyti, kad jis gali būti gana jautrus psichologinio funkcionavimo skirtumams įvairiose grupėse įvertinti. Tačiau tam reiktų papildomų tyrimų. Be to, siekiant klausimyną galutinai parengti plačiai naudoti klinikiniam darbui, reiktų sudaryti reprezentatyvią imtį ir parengti normatyvus, kurie leistų vertinti psichologinio funkcionavimo lygį bendrosios populiacijos atžvilgiu.

Vis dėlto reikia pastebėti, kad daugiausia diskusijų kelia tai, jog, nors sudarytų skalių psichometrinės charakteristikos liudija apie metodikos patikimumą ir validumą, penkių išskirtų faktorių struktūra paaiškina sąlyginai mažą dalį (29 %) duomenų išsibarstymo. Tokius rezultatus galima aiškinti keletu prielaidų. Pirma, mažą faktorių struktūros paaiškinamumą galėjo lemti skirtumai tarp tiriamųjų grupę sudarančių pogrupių (klinikinė, vaikų globos namų auklėtinių, lyties grupės) psichologinio funkcionavimo ypatumų. Šią prielaidą galima atmesti, nes autorių bandymai atlikti analogiškas faktorines analizes skirtingose tiriamųjų grupėse atskleidė iš esmės analogišką faktorių struktūrą. Antra galimybė suprasti ir koreguoti esamą padėtį slypi pačiame klausimyne. Reikia prisiminti, kad atliekant faktorinę analizę faktorių skaičius buvo apribotas iki penkių. Gali būti, kad psichologinis funkcionavimas yra daug sudėtingesnis reiškinys, apimantis daugiau sričių, tad iš anksto numatyti penkti faktoriai išsamiai neatspindi reiškinio kompleksiskumo. Todėl ateityje reiktų ieškoti tinkamiausios klausimyno faktorių struktūros (greičiausiai didinti faktorių skaičių). Tikėtina, kad kai kurios autorių išskirtos funkcionavimo sritys galėtų skilti į kelias specifiskesnes sritis (pvz., emociniai sunkumai galėtų skilti į nerimastingumo, blogos nuotaikos, emocinio dirglumo fak-

torius). Kadangi tuomet mažėtų skales sudarančių teiginių, klausimyną reikėtų papildyti teiginiais ir atlikti psichometrinę klausimyno analizę. Kita vertus, ateityje reikėtų atlikti patvirtinančiąją faktorių analizę, kuri leistų įsitikinti esamos faktorių struktūros patikimumu ir toliau svarstyti apie jos tobulinimo būtinybę. Tai galėtų būti gairės ateities tyrimams.

Apibendrinus galima pasakyti, kad *Paauglio psichologinio funkcionavimo sunkumų klausimyno* vertinimo stabilumo ir konstrukcinio validumo bei skalių patikimumo pirminė analizė leidžia teigti: klausimynas yra gana patikimas, jautrus ir gali būti naudojamas paauglių psichologinio-socialinio funkcionavimo sunkumams įvertinti. Vis dėlto nereikia pamiršti, kad šiame straipsnyje pristatomi pirminės psichometrinės analizės rezultatai, kurie atskleidė poreikį tikslinti metodikos faktoringą struktūrą. Tad siekiant visiškai užtikrinti metodikos patikimumą ir parengti ją platesniam naudojimui, ateityje numatomi tolesni tyrimai.

Literatūra

- Achenbach, T. M., Dumenci, L. (2001). Advances in Empirically Based Assessment: Revised Cross-Informant Syndromes and New DSM-Oriented Scales for the CBCL, YSR, and TRF: Comment on Lengua, Sadowksi, Friedrich, and Fisher. *Journal of Consulting and Clinical Psychology, 69*(4), 699–702.
- Basca, B. (2002). Literature review of youth development / Asset tools. Prieiga internetu: http://www.emt.org/userfiles/YouthLit_Final.pdf
- Bishop, M. (2005). Quality of life and psychosocial adaptation to chronic illness and acquired disability: a conceptual and theoretical synthesis. *Journal of Rehabilitation, April-June 2005*. Rasta 2005.09.12, http://www.findarticles.com/p/articles/mi_m0825/is_2_71/ai_n13820423
- Brown, B. B., (2005). Moving forward with research on adolescence: some reflections on the state of JRA and the state of the field. *Journal of Research on Adolescence, 15*(4), 657–673.
- Compas, B. E. (2004). Processes of risk and resilience during adolescence. Eds. Lerner, R. M., Steinberg, L. *Handbook of adolescent psychology*. New Jersey: John Wiley & Sons Inc., 263–296.
- Cooke, C. G., Kelley, M. L., Fals-Stewart, W., Golden, J. (2004). A comparison of the psychosocial functioning of children with drug-versus alcohol-dependent fathers. *American Journal of Drug and Alcohol Abuse, 30* (4), 695–710.
- Dashiff, C. (2001). Data collection with adolescents. *Journal of Advanced Nursing, 33*(3), 343–349.
- Davison, T. E., McCabe, M. P. (2006). Adolescent body image and psychosocial functioning. *The Journal of Social Psychology, 146* (1), 15–30.

- Eyberg, S. M., Schuhmann, E. M., Rey, J. (1998). Child and adolescent psychotherapy research: developmental issues. *Journal of Abnormal Child Psychology*, 26(1), 71–82.
- Farrington, D. (2004). Conduct disorder, aggression and delinquency. Eds. Lerner, R., Steinberg, L. *Handbook of adolescent psychology*. New Jersey: John Wiley & Sons Inc., 627–664.
- Fergusson, D. M., Horwood, L. J., Ridder, E. M. (2005). Show me the child at seven: the consequences of conduct problems in childhood for psychosocial functioning in adulthood. *Journal of Child Psychology and Psychiatry*, 46 (8), 837–849.
- Galambos, N. L. (2004). Gender and gender role development in adolescence. Eds. Lerner, R. M., Steinberg, L. *Handbook of adolescent psychology*. New Jersey: John Wiley & Sons Inc., 233–262.
- Garralda, M. E. (2004). The relations between physical and mental health problems and medical help seeking in children and adolescents: a research perspective. *Child and Adolescent Mental Health*, 9(4), 146–155.
- Gintilienė, G., Girdzijauskienė, S., Černiauskienė, D., Lesinskienė, S., Povilaitis, R., Pūras, D. (2004). Lietuviškas SDQ – standartizuotas mokyklinio amžiaus vaikų „Galių ir sunkumų klausimynas“. *Psichologija*, 29, 88–105.
- Goodman, R. (2001). Psychometric properties of the Strengths and Difficulties Questionnaire. *Journal of American Academic Adolescent Psychiatry*, 40, 17–24.
- Goodman, R., Ford, T., Simmons, H., Gartward, R., Meltzer, H. (2000). Using Strengths and Difficulties Questionnaire (SDQ) to screen for child psychiatric disorders in a community sample. *British Journal of Psychiatry*, 177, 534–539.
- Graber, J. A. (2004). Internalizing problems during adolescence. Eds. Lerner, R. M., Steinberg, L. *Handbook of adolescent psychology*. New Jersey: John Wiley & Sons Inc., 587–626.
- Interneto sąvokų žodynas Thezaurus. Internetinė prieiga: http://encarta.msn.com/thesaurus___/thesaurus.html
- Ivanova, M. Y., Achenbach, T. M., Rescorla, L. A., Dumenci, L., Almqvist, F., Bilenberg, N., et al. (2007). The Generalizability of the Youth Self-Report Syndrome Structure in 23 Societies. *Journal of Consulting and Clinical Psychology*, 75(5), 729–738.
- Ivarsson, T., Gillberg, C., Arvidsson, T., Broberg, A. G. (2002). The Youth Self-Report (YSR) and the Depression Self-Rating Scale (DSRS) as measures of depression and suicidality among adolescents. *European Child & Adolescent Psychiatry*, 11, 31–37.
- Jacobson, L., Churchill, R., Donovan, C., Garralda, E., Fay, J. (2002). Tackling teenage turmoil: primary care recognition and management of mental ill health during adolescence. *Family Practice*, 19(4), 401–409.
- Kendall, E., Buys, N. (1998). An integrated model of psychosocial adjustment following acquired disability. *Journal of Rehabilitation*, 64(3), 16–20.

- Kutkienė, L. (2006). Pilnų ir nepilnų šeimų 13-18 metų paauglių streso įveikos strategijų ir emocinio intelekto sąsajos. *Pedagogika*, 84, 135–140.
- Lerner, F. (2008). *PILOTS database instruments authority list*. National centre for PTSD. Prieiga internetu: http://www.ncptsd.va.gov/ncmain/ncdocs/nc_prod/PILOTS_Instrument_Author.pdf
- Lerner, R. M. (1998). Adolescent development: challenges and opportunities for research, programs and policies. *Annual Review of Psychology*, 49, 413–446.
- McMahon, S. D., Grant, K. E., Compas, B. E., Thurm, A. E., Ey, S. (2003). Stress and psychopathology in children and adolescents: is there evidence of specificity? *Journal of Child Psychology and Psychiatry*, 44(1), 107–133.
- Rubin, K. H., Dwyer, K. M., Kim, A. H., Burges, K. B., Booth-LaForce, C., Rose-Krasnor, L. (2004). Attachment, Friendship, and Psychosocial Functioning in Early Adolescence. *The Journal of Early Adolescence*, 24 (4), 326–356.
- Shanahan, M. J., Davey, A., Brooks, J. (1998). Dynamic Models of Psychosocial Adjustment through Childhood. *Meeting of the American Sociological Association, Toronto*. Rasta: 2003.11.28 <http://ideas.repec.org/p/wop/jopovw/49.html>
- Suris, J. C., Michaud, P. A., Viner, R. (2004). The adolescent with a chronic condition. Part I: developmental issues. *Archives of Disease in Childhood*, 89, 938–942.
- World Health Organization. *World health report- mental health- new understanding, new hope*. 2001, 12–50.
- Wright, S. J., Kirby, A. (1999). Deconstructing conceptualizations of „adjustment“ to chronic illness: A proposed integrative framework. *Journal of Health Psychology*, 4, 259–272.
- Žukauskienė, R., Kajokienė, I. (2006). CBCL, TRF ir YSR metodikų standartizavimas naudojant 6–18 metų Lietuvos vaikų imties duomenis. *Psichologija*, 33, 31–45.

ADOLESCENT PSYCHOLOGICAL FUNCTIONING DIFFICULTIES QUESTIONNAIRE: COMPOSITION AND PRIMARY PSYCHOMETRIC ANALYSIS

Rytis Pakrošnis, Viktorija Čepukienė

Abstract. *Background.* An evaluation of psychological functioning is important reaching for the better understanding of development in adolescence but at the same time problematic task due to the complexity of the phenomenon (Bishop, 2005; Cooke, Kelley, Fals-Stewart, Golden, 2004; Davison, McCabe, 2006; Fergusson, Horwood, Ridder, 2005; Shanahan, Davey, Brooks, 2003). Researchers usually apply separate methods to evaluate difficulties in different functioning areas. On the other hand, existing methods, allowing evaluating difficulties in several areas of psychological functioning (e.g. Youth Self-Report , Strengths and difficulties questionnaire) are

based on the psychopathology perspective, thus measure the prevalence of symptoms (Achenbach, Dumenci, 2001; Goodman, 2001; Goodman et al., 2000; Ivanova, Achenbach, Rescorla et al., 2007). The method presented in this article is based on different assumption that in order to reach better understanding of adolescents' life it is important to evaluate difficulties of everyday life referring to difficulties typical for most adolescents but not necessarily demonstrating psychopathology. *Purpose.* Introduce to the composition of *Adolescent Psychological Functioning Difficulties Questionnaire* and results of primary psychometric analysis. *Methods and materials.* In the first phase of questionnaire composition an extended list of common difficulties of adolescents was made referring to the analysis of scientific literature leading to the list of 118 items. In the second phase the list was extensively reviewed (resulting in the list of 58 difficulties) and grouped into five areas. The third phase involved formulation of questionnaire items with dichotomous answers (true/false). In last phase the data presented in the article was collected and analyzed. Psychometric analysis included factor analysis, reliability and validity of the scales, construct validity (comparing with Youth Self-Report questionnaire (Ivarsson, Gillberg, Arvidsson, Broberg, 2002; Žukauskienė, Kajokienė, 2006)) and test-retest analysis. In order to assess questionnaire's sensibility for differences between different respondents' groups the comparison between clinical and control as well as different age and gender groups was executed. Sample consisted of 2430 (1158 male and 1272 female) 12–18 years' adolescents. The data was collected in schools, children foster care homes and health care settings. *Results and conclusions.* *Adolescent Psychological Functioning Difficulties Questionnaire* factor analysis confirmed structure of five factors. As a result five scales (emotional difficulties; adjustment at school difficulties; social insensibility; non-adaptive behavior; self-esteem difficulties) were composed. However the percent of total variance explained (29 %) was comparatively low. On the other hand the primary results of test-retest (ranged between 0.58 and 0.78), internal consistency (Cronbach's alpha ranged between 0.63 and 0.85) and construct analysis as well as comparisons between different groups are good. Thus preliminarily it can be concluded that the questionnaire can be viewed as reliable and valid. However the factor structure of the questionnaire requires further examination.

Key words: psychological evaluation; Adolescent Psychological Functioning Difficulties Questionnaire; psychometric analysis.

Gauta 2008 12 15
Priimta 2009 04 07