

VYTAUTO DIDŽIOJO UNIVERSITETAS
SOCIALINIŲ MOKSLŲ FAKULTETAS
BENDROSIOS PSICHOLOGIJOS KATEDRA

Viktorija Čepukienė
Auksė Endriulaitienė
Kristina Žardeckaitė-Matulaitienė

**Metodiniai nurodymai
psichologijos bakalauro studijų
kursinio ir baigiamojo darbų
rašymui**

Kaunas
2012

Apsvarstyta Vytauto Didžiojo universiteto Socialinių mokslų fakulteto Bendrosios psichologijos katedroje 2010 11 19 (protokolo Nr. 143, išrašo Nr. 143-04) ir Socialinių mokslų fakulteto tarybos posėdyje 2010 12 07 (protokolo Nr. 3, išrašo Nr. 3-1). Rekomenduota elektroninei leidybai.

Recenzentė doc. dr. Loreta Bukšnytė, Vytauto Didžiojo universitetas

ISBN 978-9955-12-827-4

© Viktorija Čepukienė, 2012

© Auksė Endriulaitienė, 2012

© Kristina Žardeckaitė-Matulaitienė, 2012

© Vytauto Didžiojo universitetas, 2012

Turinys

Pratarmė	4
1. Kursinis darbas psichologijos bakalauro studijų programoje	5
1.1. Kursinio darbo vadovo pasirinkimas ir funkcijos	6
1.2. Pagrindiniai bendrieji reikalavimai kursiniam darbui	7
1.3. Pagrindinės kursinio darbo dalys	8
1.4. Kursinio darbo vertinimo kriterijai	9
2. Psichologijos bakalauro studijų baigiamasis darbas	10
2.1. Įvadas	10
2.2. Bakalauro darbo vadovo pasirinkimas ir funkcijos	11
2.3. Bendrieji reikalavimai baigiamajam bakalauro darbui	13
2.4. Psichologijos bakalauro darbo struktūra	13
2.5. Plagijavimo samprata, citavimas, nuorodos į literatūros šaltinius tekste ir literatūros šaltinių sąrašo sudarymas	18
2.5.1. Plagijavimo samprata.....	18
2.5.2. Citavimas	19
2.5.3. Nuorodos į literatūros šaltinius tekste.....	20
2.5.4. Literatūros šaltinių sąrašo sudarymas.....	22
2.6. Lentelės, grafikai bei kita iliustracinė medžiaga.....	23
2.6.1. Lentelės pateikimas	23
2.6.2. Paveiklo pateikimas	27
2.6.3. Statistikos pateikimas tekste.....	30
2.7. Etiniai baigiamojo bakalauro darbo parengimo aspektai	30
2.8. Dažniausios klaidos, pasitaikančios rašant bakalauro baigiamąjį darbą	32
2.9. Bakalauro baigiamojo darbo pateikimas	33
2.10. Bakalauro darbo vertinimo kriterijai	34
2.11. Bakalauro darbo gynimas	35
Literatūra	37
1 priedas. Bakalauro kursinio darbo titulinio lapo pavyzdys.....	38
2 priedas. Bakalauro kursinio darbo turinio pavyzdys.....	39
3 priedas. Bakalauro baigiamojo darbo titulinio lapo pavyzdys.....	40
4 priedas. Santraukos pavyzdys	41
5 priedas. Empirinio bakalauro darbo recenzijos formos pavyzdys	42
6 priedas. Teorinio bakalauro darbo recenzijos formos pavyzdys.....	44
7 priedas. Studento ir darbo vadovo pasirašytas pridedamasis raštas.....	46
8 priedas. Vadovo atsiliepimo apie baigiamąjį darbą forma.....	47

Pratarmė

Šioje metodinėje priemonėje pristatomi reikalavimai, keliami psichologijos bakalauro studijų studentų kursiniam ir baigiamajam darbams bei jų rengimo taisyklėms. Leidinys yra skirtas psichologijos krypties bakalauro studijų studentams, dėstytojams, kursinių, baigiamųjų bakalauro darbų vadovams, recenzentams. Tikimės, kad šie metodiniai nurodymai padės studentams aiškiau suvokti kursinio ir baigiamojo darbų struktūrą, rengimo ir gynimo procedūrą, pasiruošti tolimesnėms studijoms, vystyti mokslinio darbo įgūdžius.

1. KURSINIS DARBAS PSICHOLOGIJOS BAKALAURO STUDIJŲ PROGRAMOJE

Psichologijos bakalauro studijų programa numato vieną kursinį darbą, kurį studentas parengia trečiaisiais arba ketvirtaisiais studijų metais. Kursinio darbo rašymo laiką nurodo Bendrosios psichologijos katedra, atsižvelgdama į teikiamus semestro studijų tvarkaraščius ir bendrąją psichologijos studijų programą. Paprastai psichologijos kursinis darbas bakalauro studijų metu yra rašomas trečiųjų studijų metų pavasario semestre arba ketvirtųjų studijų metų rudens semestre. Kursinis darbas bakalauro studijų programoje yra pateikiamas kaip atskiras privalomas studijų dalykas, pagrindinė informacija apie jį yra skelbiama Vytauto Didžiojo universiteto (VDU) studijų kataloge.

Kursinio darbo apimtis kreditais – 3, 4 arba 5 ECTS, priklausomai nuo studijų programos, į kurią studentas yra priimtas. Kiekvienas studentas, rašantis kursinį darbą, turi kursinio darbo vadovą, kuris yra VDU Bendrosios psichologijos arba Teorinės psichologijos katedros dėstytojas. Tam tikrais atvejais, suderinus su Bendrosios psichologijos katedros vedėju, kursinio darbo vadovas gali būti ir ne Vytauto Didžiojo universitete dirbantis dėstytojas ar psichologas praktikas, turintis pakankamai kompetencijos būti darbo vadovu.

Kursinio darbo tikslai:

- pagilinti besimokančiojo vieno iš bakalauro studijų programos dalykų srities žinias, taip pat žinias apie pasirinktą psichologijos problemą ar reiškinį;
- susipažinti su naujausiais mokslo pasiekimais pasirinktoje psichologijos srityje;
- įgyti naujausios mokslinės literatūros paieškos, lyginamosios analizės, kritiško ir etiško mokslinės literatūros vertinimo praktinių įgūdžių, naudingų analizuojant pasirinktą temą ar problemą;
- formuoti mokslinio darbo rašymo, savarankiško kritinio mąstymo įgūdžius.

Tikimasi, kad studentas, parašęs kursinį darbą, gebės:

- surasti informacijos apie atliktus mokslinius tyrimus pasirinktoje psichologijos srityje;
- analizuoti, integruoti ir kritiškai vertinti įvairius informacijos šaltinius, kitų mokslininkų gautus tyrimų rezultatus;
- sisteminti ir analizuoti mokslinę literatūrą;
- nuosekliai ir argumentuotai dėstyti mintis raštu;
- argumentuotai interpretuoti ir panaudoti tyrimų rezultatus, formuluoti mokslinio tyrimo hipotezes;
- informuoti apie naujausius mokslo pasiekimus pasirinktoje psichologijos srityje;
- viešai pristatyti atliktą darbą.

Taigi, kursinis darbas – tai analitinio pobūdžio, mokslo darbams keliamus reikalavimus atitinkantis rašto darbas. Skatintina, kad kursinio darbo temą pasirinktų pats studentas. Tikėtina, kad per visus studijų metus jis jau sužinojo, kuri psichologijos sritis jį labiau domina. Žinoma,

darbo temą gali pasiūlyti ir vadovas. Svarbiausia nepamiršti, kad kursinio darbo tema turi būti susijusi su psichologijos bakalauro studijų programa, neviršyti studento kompetencijos ir galimybių ribų (neturi būti per sudėtinga, per plati ir pan.). Šiuo atveju studentui gali padėti vadovas ir Bendrosios psichologijos katedros vedėjas.

1.1. Kursinio darbo vadovo pasirinkimas ir funkcijos

Kursinio darbo vadovai yra pasirenkami arba paskiriami pagal jų dėstomą dalyką arba dirbamo mokslinio darbo temą (ši informacija pateikiama VDU ir psichologijos katedrų tinklalapiuose). Šiose srityse vadovai yra kompetentingiausi vadovauti kursiniams darbams ir gali labiausiai padėti studentui. Besimokančiajam ir besiruošiančiajam rašyti kursinį darbą naudinga pagalvoti apie tai, kad kursinis darbas vėliau gali būti išplėtotas į baigiamąjį psichologijos bakalauro darbą. Tokiu atveju, renkantis kursinio darbo temą, svarbu pagalvoti ir pasitarti su vadovu ir apie tai, ar pakanka literatūros pasirinktai temai išnagrinėti, ar bus galimybė vėliau atlikti tyrimą, jei studentas norės toliau nagrinėti temą baigiamajame darbe. Tačiau kursinis darbas nebūtinai privalo būti susijęs su vėliau rašomu baigiamuoju darbu, taip pat kursinio darbo vadovas nebūtinai turi vadovauti ir vėliau rašomam baigiamajam psichologijos bakalauro darbui.

Kursinio darbo tema yra formuluojama remiantis psichologijos bakalauro studijų programos dalykais ir jų turiniu. Pagal tai, kuri pasirinkta psichologijos problema nagrinėjama, yra ieškoma naujausios mokslinės literatūros, kitų autorių atliktų ir publikuotų tyrimų rezultatų, jie analizuojami, interpretuojami, integruojami ir kritiškai vertinami, formuluojant tolimesnių tyrinėjimų galimybes šioje srityje. Kursiniame darbe rekomenduojama laikytis bendros mokslinio darbo schemos su aiškiai įvardyta problema ir darbo tikslais, teorine kitų mokslininkų darbų analize, apibendrinimu ir išvadomis.

Paprastai psichologijos kursinio darbo temai, vadovui pasirinkti, organizaciniams klausimams aptarti ir neaiškumams išsiaiškinti yra skiriamos dvi savaitės semestro pradžioje (tiek, kiek trunka registracija į studijų dalykus), tęstinėse studijose tam yra skiriama laiko įvadinėse paskaitose ir pirmąjį semestro mėnesį. Tuomet kursinių darbų vadovus patvirtina Bendrosios psichologijos katedros vedėjas. Tolimesnis darbo rengimas ir kursinio darbo turinys priklauso nuo studento ir kursinio darbo vadovo bendradarbiavimo.

Negalima rašyti psichologijos kursinio darbo be vadovo, kadangi būtent jis vertina studento darbą. Tačiau studentas yra atsakingas už savo darbo organizavimą semestro metu, taip pat vadovo susiradimą, bendradarbiavimą su juo ir rengiamo kursinio darbo kokybę. Kursinio darbo pagrindas yra studento savarankiškas darbas, vadovo vaidmuo yra tik konsultacinis. Jei studentas kreipiasi į dėstytoją, prašydamas būti kursinio darbo vadovu, kai numatytas organizacinių klausimų sprendimo laikas jau baigėsi arba apskritai įpusėjus ar besibaigiant semestru, dėstytojas turi teisę atsisakyti būti tokio kursinio darbo vadovu. Be to, jei studentas nebendradarbiauja su vadovu, nederina su juo kursinio darbo temos ar plano, vadovas

turi teisę atsisakyti būti tokio darbo vadovu, raštu apie tai informuodamas Bendrosios psichologijos katedros vedėją.

Kursinio darbo vadovas:

- padeda studentui suformuluoti kursinio darbo temą ir pavadinimą;
- konsultuoja studentą dėl surastos literatūros tinkamumo;
- pataria studentui, kaip sudaryti kursinio darbo planą ar pasirinkti tinkamą jo struktūrą;
- semestro metu atsako į studentui iškilusius, su kursiniu darbu susijusius klausimus, jei studentas dėl jų kreipiasi;
- perskaito galutinį kursinio darbo variantą ir organizuoja jo gynimą;
- suteikia grįžtamąjį ryšį studentui apie jo pristatyto kursinio darbo kokybę, privalumus ir trūkumus;
- atsižvelgdamas į kursinio darbo kokybę, jo gynimą ir studento darbą viso semestro metu, įvertina kursinį darbą pažymiu;
- raštu arba žodžiu informuoja Bendrosios psichologijos katedros vedėją apie sunkumus, kylančius ruošiant kursinį darbą (jeigu tokių yra).

Jei studentas patiria sunkumų, ieškodamas darbo vadovo arba bendradarbiaudamas su juo, jis privalo apie tai raštu informuoti Bendrosios psichologijos katedros vedėją.

1.2. Pagrindiniai bendrieji reikalavimai kursiniam darbui

Kursiniam darbui paprastai keliami tokie bendrieji reikalavimai:

- Psichologijos kursinis darbas yra privalomas. Jei studentas neparašo kursinio darbo per semestrą, kuris yra numatytas tvarkaraštyje, arba jei kursinis darbas įvertinamas neigiamai, žiniaraštyje yra įrašomas neigiamas pažymys, kuris reiškia, kad studentas turi skolą. Tol, kol skola nepanaikinama, studentas negali rašyti bakalauro baigiamojo darbo.
- Psichologijos kursinis darbas yra teorinis. Tai yra teorinis pasirinktos temos nagrinėjimas remiantis naujausia literatūra. Tik išimtiniais atvejais, aptarus su katedros vedėju ir darbo vadovu, gali būti atliekamas empirinis tyrimas.
- Kursinio darbo apimtis priklauso nuo jam skiriamų ECTS kreditų skaičiaus. 3 ECTS kreditų kursinio darbo apimtis yra apie 20 spausdintų puslapių, 4 ir 5 ECTS kreditų – atitinkamai apie 25 ir 30 spausdintų puslapių. Parašės lape – 3,17 cm kairėje, 1,5 cm dešinėje, po 2,54 cm viršuje ir apačioje. Darbas turi būti parašytas 12 dydžio šriftu *Times New Roman*. Visame darbe turi būti 1,5 eilėtarpis.
- Darbe rekomenduojama naudoti naujausią mokslinę literatūrą (pastarųjų penkerių–dešimties metų), ne mažiau kaip 15 mokslinių šaltinių 3 ECTS kreditų kursiniam darbui, ne mažiau kaip 20 – 4 ECTS kreditų kursiniam darbui ir ne mažiau 25 moksliniai šaltiniai 5 ECTS kreditų kursiniam darbui.
- Kursiniame darbe turi būti analizuojami ne tik lietuvių, bet ir užsienio autorių darbai. Būtina naudoti tik mokslinę psichologinę literatūrą (t. y. mokslo monografijos, mokslinės publikacijos). Patartina vengti vadovėlių. Vadovėliai, žodynai,

enciklopedijos gali būti naudojami kaip papildoma (apibrėžiant sąvokas ar nusakant bendruosius dėsningumus), bet ne pagrindinė literatūra.

- Darbas turi būti parašytas taisyklinga lietuvių kalba, vengiant gramatinių ir stiliaus klaidų. Psichologijos kursinis darbas yra mokslinis darbas, todėl ir rašymo stilius turi būti mokslinis. Darbą reikėtų rašyti ne asmeniniu stiliumi: posakius „aš manau“, „aš radau, nustaciau“ keisti į neutralius teiginius „yra manoma“, „galima manyti“, „nustatyta“ ir pan. Reikėtų nevartoti profesinio ar kitokio žargono, įmantrių frazių, sudėtingų sakinių struktūrų, tarptautinių žodžių, jei jie nebūtini. Nepatartina naudoti ir grožinės literatūros citatų, eilėraščių ištraukų ir pan., jeigu tai neįeina į darbo objektą.

1.3. Pagrindinės kursinio darbo dalys

Kursinį darbą paprastai sudaro tokios pagrindinės dalys:

- Titulinis puslapis (pavyzdys pateikiamas 1 priede). Lapo viršuje nurodomas universiteto pavadinimas (Vytauto Didžiojo universitetas), fakulteto pavadinimas (Socialinių mokslų fakultetas) ir katedra (Bendrosios psichologijos katedra), kur darbas buvo atliktas. Lapo viduryje yra rašomas darbo pavadinimas, po pavadinimu – autoriaus vardas ir pavardė, tada darbo vadovo pedagoginis vardas, mokslinis laipsnis, vardas ir pavardė. Lapo apačioje nurodomi darbo parengimo metai.
- Turinys, atspindintis darbo struktūrą (pavyzdys pateikiamas 2 priede).
- Įvadas, kuriame turi būti suformuluota kursinio darbo problema, darbo tikslas, išskelti klausimai, į kuriuos darbo autorius atsakys darbo išvadoje ar apibendrinime.
- Pagrindinė kursinio darbo dalis (dėstymas) gali būti vieno skyriaus, tačiau dažniausiai geriau skaidyti ją į nuoseklias, logiškas dalis – skyrius, kurie turi savo pavadinimus. Šioje dalyje turi būti aptartos pagrindinės darbo sąvokos, t. y. kokia reikšmė tas sąvokas vartoja pats darbo autorius. Vartojant tą patį reiškinį apibūdinančias skirtingas sąvokas turi būti paaiškinta, ar jos sinoniminės, ar kuo nors skiriasi. Literatūros šaltinių analizė turi būti lyginamoji, analitinė. Pateikiama informacija turi būti susijusi tik su darbo tema. Jei literatūros apžvalgoje nagrinėjami dalykai akivaizdžiai neliečia darbo problemos, reikia paaiškinti, pateikti motyvą, kodėl autoriui reikia tokios analizės. „Analizė – tai vieno ar kelių autorių darbų aiškinimas atskirais komponentais, kada aiškinama, kokie yra pagrindiniai teiginiai, kaip jie tarpusavyje siejasi, ir pateikiama argumentų kritika“ (Černius, Teresevičienė 1996, p. 14). Analizė susideda iš trijų pagrindinių dalių – esminių teiginių aptarimo, nagrinėjimo, vertinimo. Nagrinėjimas – tai atskleidimas ryšių tarp tam tikrų idėjų ar teiginių, tarp analizuojamo darbo koncepcijų ir kitų literatūros šaltinių, lyginimas, kuo idėjos yra panašios ar skiriasi. Vertinimas – tai autorių pateiktam argumentų privalumų ir trūkumų įvertinimas, tolimesnių analizės, tyrimų perspektyvų numatymas (Černius, Teresevičienė 1996). Apibendrinant kitų autorių darbus ir cituojant reikalingos korektiškos nuorodos į literatūros šaltinius. Patartina vengti antrinio citavimo (t. y. cituoti autorius ne iš

pirminio šaltinio, ne iš autoriaus skelbtų originalių darbų, o iš kitų šaltinių, kurie tik cituoja reikalingą mokslininko mintį).

- Apžvelgta literatūra turi būti apibendrinta. Kursinio darbo baigiamąjį skyrių gali sudaryti dvi dalys – apibendrinimas ir išvados arba gali būti viena dalis – apibendrinimas, kuriame būtų suformuluotos ir darbo uždavinius atitinkančios išvados.
- Darbo pabaigoje turi būti pateiktas literatūros sąrašas, parengtas pagal bibliografinius reikalavimus (jie vienodi tiek kursiniams darbams, tiek baigiamiesiems bakalauro darbams). Naudoti leidiniai turi būti sunumeruoti ir surašyti pagal abėcėlę. Į literatūros sąrašą negalima įtraukti tokių leidinių, kuriais nebuvo remiamasi rašant kursinį darbą, kurie nėra karto nebuvo paminėti darbe. Visi paminėtų ar cituotų autorių darbai privalo būti įtraukti į literatūros sąrašą.
- Kursiniame darbe gali būti pateikiamas vartojamų sąvokų žodynelis (su nuorodomis į sąvokų apibrėžimus suformulavusius autorius) ir priedai (jei jie reikalingi).
- Paskutinis kursinio darbo variantas turi būti atspausdintas ir įrištas. Šis darbas turi būti pristatytas darbo vadovui iki paskutinės semestro paskaitų dienos. Be spausdinto kursinio darbo varianto, vadovui privaloma pristatyti ir elektroninį kursinio darbo variantą kompaktiniame diske. Kai kursinio darbo vadovas perskaito darbą, studentas turi jį apginti, diskutuodamas su vadovu, atsakydamas į jam pateikiamus klausimus. Kursiniai darbai gali būti ginami kartu su kitais studentais grupėje. Tokį gynimą organizuoja kursinių darbų vadovai. Tuomet vadovas, atsižvelgdamas į pateikto darbo kokybę, gynimą ir studento darbą viso semestro metu, į žiniaraštį įrašo kursinio darbo įvertinimą.

1.4. Kursinio darbo vertinimo kriterijai

Kriterijai, kuriais vadovaudamasis darbo vadovas gali įvertinti kursinį darbą:

- Nagrinėjamų reiškinių ir sąvokų aiškus ir sklandus pateikimas, aiškiai suformuluota darbo problema.
- Pateiktos medžiagos analizė, sisteminimas, interpretacija ir t. t., o ne referavimas.
- Apžvelgtos literatūros kiekis, moksliskumas, naujumas.
- Kursiniame darbe analizuojamos medžiagos sąsajos su darbo problema. Išvadų atitiktis darbo uždaviniams, darbo turiniui ir pavadinimui.
- Literatūros sąrašo pateikimas pagal bibliografinius reikalavimus.
- VDU psichologijos katedrose parengtų diplominių darbų naudojimas, apžvalga.
- Kalbos taisyklingumas, mokslinis rašymo stilius, korektūros klaidų nebuvimas.
- Citavimo ir nuorodų pateikimo korektiškumas (daugiau žr. 2.5 skyriuje).
- Plagijavimo nebuvimas (daugiau žr. 2.5.1 skyrelyje „Plagijavimo samprata“).

Kursinis darbas po įvertinimo yra saugomas Bendrosios psichologijos katedroje trejus metus.

2. PSICHOLOGIJOS BAKALAURO STUDIJŲ BAIGIAMASIS DARBAS

2.1. Įvadas

Bakalauro darbas – tai analitinio pobūdžio, mokslo darbams keliamus reikalavimus atitinkantis pagrindinių universitetinių studijų baigiamasis darbas, kuriam keliamus pagrindinius rengimo ir gynimo reikalavimus numato VDU baigiamųjų darbų rengimo bendroji tvarka, patvirtinta rektoriaus įsakymu Nr. 74a (2008 02 06).

Psichologijos bakalauro darbas yra rašomas paskutiniame studijų semestre (ketvirtųjų studijų metų pavasario semestre). Jo apimtis – 15 ECTS. Būsimasis bakalauras šiame semestre, be baigiamojo darbo rašymo, dar turi klausyti paskaitas ir laikyti egzaminus, tad planuodamas savo laiką ir užimtumą jis turi žinoti, kad bakalauro darbas yra didelės apimties, daug laiko ir pastangų reikalaujantis darbas (400 studento darbo valandų). Todėl jei studentas nusprendžia savo baigiamajame darbe toliau nagrinėti kursinio darbo temą, parengti tinkamą bakalauro darbą yra lengviau. Kiekvienas studentas, rašantis baigiamąjį psichologijos bakalauro darbą, turi turėti darbo vadovą, kuris yra VDU Bendrosios psichologijos katedros arba Teorinės psichologijos katedros dėstytojas. Tam tikrais atvejais, suderinus su katedros vedėju, baigiamojo darbo vadovas gali būti ir ne Vytauto Didžiojo universitete dirbantis dėstytojas. Kaip ir kursinio darbo atveju, baigiamojo darbo vadovai yra pasirenkami arba paskiriami pagal jų dėstomą dalyką arba dirbamo mokslinio darbo temą.

Studentas yra skatinamas apgalvoti savo būsimo bakalauro darbo temą ir aptarti ją su darbo vadovu dar prieš prasidedant pavasario semestru, kadangi per pirmąsias dvi semestro savaites jis turi jau apsispręsti ir Bendrosios psichologijos katedros vedėjui pranešti preliminarią darbo temą bei nurodyti darbo vadovą, prieš tai gavęs žodinį vadovo sutikimą vadovauti pasirinktai temai. Maždaug po mėnesio bakalauro baigiamųjų darbų temos ir vadovai yra tvirtinami Bendrosios psichologijos katedros posėdyje. Prieš tai visas temas svarsto ir tvirtina VDU Psichologijos padalinių Etikos komisija.

Baigiamojo bakalauro darbo **tikslai**:

- pagilinti, apibendrinti ir pritaikyti bakalauro studijų programoje studijuotų dalykų metu įgytas žinias bei kompetentingumus;
- apibendrinti ir pritaikyti įgytas žinias bei mokslo tiriamojo darbo, psichologinio įvertinimo, etikos ir teisės reikalavimų laikymosi gebėjimus;
- įgyti mokslinio darbo rašymo ir pristatymo įgūdžių (baigiamojo darbo parengimu ir jo gynimu studentas turi įrodyti, kad geba analizuoti pasirinktą temą, vertinti kitų mokslininkų darbus, atlikti pasirinktos krypties tyrimus, aiškiai ir pagrįstai formuluoti tyrimų išvadas, pristatyti savo atlikto darbo rezultatus ir juos komentuoti).

Taigi, tikimasi, kad studentas bakalauro studijų baigiamajame darbe parodys, jog:

A. Moka dirbti su moksline literatūra:

- išnaudoja visas galimybes prieiti prie literatūros šaltinių (bibliotekos ir elektroninių duomenų bazių), naudoja šaltinius lietuvių ir užsienio kalbomis;
- cituoja šaltinius, laikydamasis mokslinio citavimo taisyklių;

- ne tik referuoja perskaitytą literatūrą, bet ir analizuoja ją, identifikuoja ir aptaria nagrinėjamų autorių teorinių teiginių ir empirinių duomenų panašumus ir skirtumus (žr. ankstesniame skyriuje);
- interpretuoja perskaitytą literatūrą ir, remdamasis jos analize, aiškiai įvardija savo poziciją nagrinėjamo klausimo / problemos atžvilgiu;
- nenurašo pažodžiui kitų autorių minčių ir visada nurodo literatūros šaltinius (t. y. darbe nėra plagiato (žr. 2.5 skyrelį)).

B. Supranta mokslinio tyrimo atlikimo principus:

- suprantamai formuluoja tiriamą problemą, išskeldamas tyrimo klausimus;
- sudaro tyrimo planą, kuris tinkamai parengiamas, kad būtų atsakyta į tyrimo klausimą;
- suformuluoja darbo tikslą, hipotezes, į kurias atsako išvadose;
- suformuluoja hipotezes, aiškiai nurodydamas laukiamą kintamųjų ryšio pobūdį;
- pasirenka metodikas, leidžiančias surinkti tyrimo klausimui nagrinėti reikalingus duomenis;
- pritaiko duomenų pobūdį atitinkančius statistinius metodus, statistinę analizę atlieka be klaidų;
- formuluoja išvadas, aiškiai pagrįstas teorinės analizės arba empirinio tyrimo rezultatais ir atitinkančias keliamas hipotezes bei uždavinius.

2.2. Bakalauro darbo vadovo pasirinkimas ir funkcijos

Studentas, ruošdamasis rašyti baigiamąjį bakalauro darbą ir apgalvojęs jo temą, bakalauro darbo vadovą renkasi iš VDU psichologijos katedrų dėstytojų pagal jų mokslinio domėjimosi kryptį arba dėstomo dalyko pobūdį, kad tai atitiktų būsimo bakalauro darbo temą (pavyzdžiui, jei studentas domisi vaiko psichologinės raidos ypatumais ir nori baigiamajame bakalauro darbe tyrinėti tam tikrus vaiko raidos aspektus, tai vadovą turėtų rinktis iš dėstytojų, kurie arba dėsto disciplinas, susijusias su vaiko raida (pavyzdžiui, Raidos psichologija), arba kurių moksliniai darbai (disertacija, straipsniai) yra susiję su vaiko raidos ypatumais). Jei studentas pats vadovo nepasirenka, jam vadovas skiriamas Bendrosios psichologijos katedros vedėjo sprendimu.

Negalima rašyti psichologijos baigiamojo darbo be vadovo, tačiau už bendradarbiavimą su vadovu ir rengiamą baigiamojo bakalauro darbo kokybę yra atsakingas studentas. Šio darbo pagrindas yra studento savarankiškas darbas, vadovo vaidmuo yra tik konsultacinis. Jei studentas kreipiasi į dėstytoją, prašydamas būti baigiamojo bakalauro darbo vadovu, kai numatytas organizacinių klausimų sprendimo laikas pasibaigęs arba įpusėjęs ar baigiantis semestriui, dėstytojas turi teisę atsisakyti būti tokio baigiamojo darbo vadovu. Jei studentas nebendradarbiauja su vadovu, nederina su juo baigiamojo bakalauro darbo temos, plano ar empirinio tyrimo aspektų, tokių kaip tyrimo metodų ir tiriamųjų imties pasirinkimas, vadovas taip pat turi teisę atsisakyti būti tokio darbo vadovu, raštu apie tai informuodamas Bendrosios psichologijos katedros vedėją. Jei kyla problemų bendraujant su vadovu, studentas turi raštu informuoti apie tai katedros vedėją. Keisti vadovą galima ne vėliau kaip du mėnesiai iki baigiamojo darbo atidavimo datos.

Studentas, rašantis baigiamąjį darbą:

- pasirenka temą, inicijuoja bendradarbiavimą ir susitikimus su vadovu;
- konsultuodamasis su vadovu, sudaro bakalauro darbo planą (apžvelgia mokslinę literatūrą tyrinėjama tema, išsikelia darbo tikslą, uždavinius, suformuluoja hipotezes);
- padedant vadovui, parengia tyrimo atlikimo projektą (remdamasis mokslinės literatūros apžvalga ir darbe keliamomis hipotezėmis, renkasi tyrimo metodus, planuoja tiriamųjų imtį, numato tyrimo atlikimo sąlygas);
- pagal sudarytą darbo planą savarankiškai atlieka tyrimą, sutvarko ir aprašo gautus rezultatus, juos apibendrina, padaro išvadas;
- periodiškai informuoja vadovą apie baigiamojo darbo rengimo procesą, kilusius sunkumus ar problemas;
- atsako už baigiamojo darbo tyrimo atlikimo kokybę, patikimumą, etikos ir teisės taisyklių laikymąsi;
- laiku pateikia baigiamąjį darbą gynimui pagal nustatytą VDU ir katedros tvarką;
- laikosi VDU Studijų reguliavimo.

Bakalauro baigiamojo darbo vadovas:

- padeda studentui suformuluoti bakalauro baigiamojo darbo temą;
- konsultuoja dėl teorinės darbo dalies struktūros ir naudojamos literatūros tinkamumo;
- padeda suformuluoti empirinio darbo hipotezes;
- konsultuoja dėl tyrimo metodų parinkimo, sudarymo;
- konsultuoja dėl tiriamųjų imties sudarymo, empirinio tyrimo atlikimo, procedūros;
- konsultuoja dėl statistinės analizės metodų parinkimo siekiant patikrinti išsiktas hipotezes;
- konsultuoja dėl viso baigiamojo darbo struktūros;
- atsako į studento klausimus, susijusius su bakalauro baigiamojo darbo rašymu;
- susipažinęs su visu bakalauro baigiamuoju darbu, pateikia studentui savo pastabas ir pasiūlymus, kaip darbą būtų galima pataisyti;
- studentui pateikus galutinį baigiamojo bakalauro darbo variantą (ne vėliau kaip prieš dešimt darbo dienų iki baigiamųjų darbų viešojo gynimo pradžios), pateikia raštišką atsiliepimą apie darbą ir rekomenduoja jį ginti (jei bakalauro baigiamojo darbo vadovas, susipažinęs su studento darbu, mato, kad darbas neatitinka bakalauro darbui keliamų reikalavimų, gali studentui rekomenduoti darbo neginti. Tokiu atveju vadovas raštu informuoja Bendrosios psichologijos katedros vedėją apie savo rekomendaciją studentui neginti darbo. Gavęs tokį raštą, katedros vedėjas organizuoja katedros posėdį, kuriame svarstoma, ar leisti studentui ginti darbą. Į posėdį gali būti kviečiamas ir studentas);
- patikrina studento atneštą pirminę tyrimo medžiagą (tyrimo protokolus, tiriamųjų užpildytas anketas bei kitą su tyrimu susijusią medžiagą), elektroninėje laikmenoje pateikiamą duomenų failą ir bakalauro darbą.

2.3. Bendrieji reikalavimai baigiamajam bakalauro darbui

Bakalauro baigiamajam darbui keliami tokie bendrieji reikalavimai:

- Psichologijos bakalauro darbas dažniausiai yra empirinis, tačiau gali būti ir teorinis.
- Bakalauro darbo tema turi atitikti psichologijos bakalauro studijų programą, joje dėstomus dalykus. Bakalauro darbe rekomenduojama nagrinėti ne daugiau kaip dvejų reiškinų sąsajas.
- Tiek empiriniai, tiek teoriniai darbai turi išlaikyti moksliniam darbui būtiną struktūrą.
- Darbo problemai pagrįsti turi būti naudojama naujausia mokslinė literatūra (pastarųjų penkerių–dešimties metų). Jei darbas empirinis, mokslinės literatūros šaltinių turi būti ne mažiau kaip dvidešimt; jei darbas teorinis, literatūros šaltinių turėtų būti ne mažiau kaip keturiasdešimt.
- Baigiamajame darbe turi būti analizuojami ne tik lietuvių, bet ir užsienio autorių darbai. Darbe naudojami mokslinei psichologinei literatūrai ir rašymo stiliui keliami tokie patys reikalavimai kaip ir kursiniam darbui (žr. p. 6).
- Pagrindiniai darbo spausdinimo reikalavimai:
 - Bakalauro darbo apimtis – nuo 35 iki 45 A4 formato spausdintų lapų, neskaitant priedų.
 - Paraštės lape – 3 cm kairėje, 1 cm dešinėje, po 2 cm viršuje ir apačioje.
 - Darbas turi būti parašytas 12 dydžio šriftu *Times New Roman LT*.
 - Darbo ir skyrių pavadinimai rašomi paryškintomis didžiosiomis raidėmis, poskyrių – paryškintomis mažosiomis raidėmis. Skyrių pavadinimų raidžių aukštis turi būti 16 pt., poskyrių – 14 pt., skirsnių – 12 pt.
 - Visame darbe turi būti 1,5 eilėtarpis.
 - Visi teksto lapai turi būti sunumeruoti, pradedant titulinio lapu ir baigiant priedais, titulinio lapo numeris nerašomas. Puslapio numeris rašomas lapo apatinės paraštės centre arabiškais skaitmenimis, be taškų ir kablelių.
 - Kiekvienos pastraipos pirmoji eilutė atitraukiama nuo kairės paraštės 15 mm. Pastraipoms nustatoma abipusė lygiuotė – tekstas sulygiuojamas ir pagal dešiniąją, ir pagal kairiąją paraštes.
 - Kiekviena darbo dalis pradedama naujame lape. Skyrių pavadinimai atitraukiami nuo teksto per dviejų eilučių intervalą, poskyrių – per 1,5 eilutės intervalą.
 - Darbas turi būti įrašytas pagal bendruosius VDU Rektorato sprendimu nustatytus reikalavimus (žr. VDU baigiamųjų darbų rengimo bendrosios tvarkos 4 punktą „Baigiamųjų darbų struktūra ir įforminimas“, 2008 02 06, įsakymo Nr. 74a).

2.4. Psichologijos bakalauro darbo struktūra

Kaip jau buvo minėta, bakalauro baigiamasis darbas gali būti empirinis arba teorinis.

Empirini psichologijos bakalauro darbą paprastai sudaro tokios pagrindinės dalys:

1. Titulinis puslapis (pavyzdys pateikiamas 3 priede).

2. Turinys.
3. Santrauka lietuvių kalba.
4. Santrauka anglų kalba.
5. Įvadas.
6. Teorinė darbo dalis arba literatūros apžvalga.
7. Tyrimo tikslas, uždaviniai, hipotezės.
8. Tyrimo metodas.
9. Tyrimo rezultatai.
10. Tyrimo rezultatų aptarimas.
11. Išvados.
12. Sąvokų žodynas.
13. Literatūros sąrašas.
14. Priedai.

3-ame darbo viršelio puslapyje turi būti įklijuotas vokas, kuriame įdėtas kompaktinis diskas su visu baigiamojo darbo tekstu, duomenų matrica (jei tyrimas kiekybinis), apklausų protokolais (jei tyrimas kokybinis arba kiekybinis, atliktas pasitelkus internetinę apklausą) bei kitais dokumentais.

Toliau išsamiau aptariamos šios pagrindinės empirinio psichologijos bakalauro darbo dalys:

- ***Titulinis puslapis*** (pavyzdys pateikiamas 3 priede) – jame nurodomas universiteto pavadinimas (Vytauto Didžiojo universitetas), fakulteto pavadinimas (Socialinių mokslų fakultetas) ir katedra (Bendrosios psichologijos katedra), kur darbas buvo atliktas. Žemiau, lapo viduryje, rašomas darbo autoriaus vardas ir pavardė, darbo pavadinimas, po pavadinimu dešinėje pusėje rašomas darbo vadovo pedagoginis vardas, mokslinis laipsnis, vardas ir pavardė, po juo paliekama vieta įrašyti datą, kada darbas apgintas. Lapo apačioje nurodomi darbo parengimo metai.
- ***Turinys*** – darbo skyrių pavadinimų sąrašas ir jų puslapių nuorodos.
- ***Santrauka*** (lietuvių ir anglų kalba). Santrauka turi prasidėti nuo bibliografinių duomenų (darbo autoriaus vardo ir pavardės, darbo pavadinimo, kur ir kada darbas buvo parengtas, kur yra saugomas ir pan.) (santraukos pavyzdys anglų kalba pateikiamas 4 priede). Empirinio tyrimo santraukoje turi būti pateikiama:
 - tiriama problema (jei įmanoma – vienu sakiniu);
 - tiriamieji ir jų svarbiausios charakteristikos (tiriamųjų skaičius, amžius, lytis ir kt.);
 - tyrimo metodas, duomenų rinkimo procedūros, pilni testų, klausimynų pavadinimai;
 - rezultatai, reikšmingumo lygmenys;
 - išvados, rezultatų pritaikymo galimybės ir jų reikšmė.
- ***Įvadas***. Jo tikslas yra pristatyti baigiamojo darbo problemą, darbo praktinę ir mokslinę vertę, galbūt naujumą ar reikalingumą. Pageidaujama, kad studentas gebėtų savo darbą

pristatyti kaip aktualų ir naudingą. Šioje darbo dalyje skaitytojas turėtų susidaryti vaizdą, ko galima tikėtis toliau skaitant darbą, kas bus analizuojama ir tiriama, nurodomas bendras darbo kontekstas.

- **Teorinė darbo dalis arba literatūros apžvalga.** Šios dalies tikslas – išdėstyti teorines prielaidas, kurios skatina kelti hipotezes. Čia pateikiami sąvokų paaiškinimai, ryšiai tarp giminingų sąvokų, nagrinėjamų reiškinių turinys, pagrindinės teorijos ir tyrimai, pagrindžiantys tyrimo reikalingumą ir svarbą. Skatintina, kad darbo autorius išdėstytų, ką kiti autoriai nuveikė tiriamoje srityje, palygintų jų darbų rezultatus. Perskaitęs teorinę dalį, skaitytojas turi suprasti problemos foną, tikėtinus rezultatus, kodėl tokių rezultatų tikimasi. Šioje dalyje pagrindžiamos būsimo tyrimo hipotezės, tai, kas buvo nustatyta, kas yra neaišku ir ką dar reikia tirti. Kadangi teorinė bakaluro darbo dalis yra nemažos apimties, patartina joje išskirti logiškus skyrius, kurie padėtų lengviau suprasti visą pateikiamą medžiagą ir perteikti kryptingumą. Tiek visa teorinė darbo dalis, tiek jos skyriai turi turėti aiškius, tikslus, informatyvius pavadinimus, susijusius su aprašomais reiškiniais. Nepatartina tam tikriems teorinės darbo dalies skyriams naudoti tokių pavadinimų kaip „Literatūros apžvalga“, „Analitinė literatūros apžvalga“, „Teorinė literatūros analizė“. Paprastai šios darbo dalys yra numeruojamos. Darbo privalumu paprastai yra laikoma tai, jei teorinės dalies pabaigoje darbo autorius visą medžiagą susistemina, pateikia apibendrinimą ir formuluoja problemą, – tai leidžia nuosekliai pereiti prie empirinės darbo dalies. Teorinė darbo dalis turi sudaryti ne daugiau kaip pusę viso baigiamojo darbo, t. y. apie 15–20 puslapių.
- **Empirinė dalis – tyrimas.** Šią psichologijos bakaluro baigiamojo darbo dalį sudaro keli svarbūs skyriai:
 - ✓ **Tyrimo tikslas, uždaviniai ir hipotezės.** Čia pateikiamos pagal teorinėje darbo dalyje analizuotą medžiagą ir suformuluotą problemą iškeltos hipotezės. Hipotezių formulavimui metodinės rekomendacijos dažniausiai yra pateikiamos psichologijos tyrimų metodams skirtoje literatūroje (pavyzdžiui, Martišius 1999). Studentas, remdamasis savo tyrimo tikslais, nusprendžia, kiek hipotezių reikia patikrinti, kad atsakytų į iškilusius klausimus. Jei hipotezių keliama labai daug, patartina pasitarti su vadovu, ar bakaluro darbas atitinka bakaluro studijų programą, bakaluro kompetenciją ir galimybes. Paprastai baigiamuosiuose psichologijos bakaluro darbuose yra tikrinamos 2–4 hipotezės.
 - ✓ **Tyrimo metodas** – tai būtina kiekvieno empirinio darbo dalis, kurioje yra skiriami smulkesni skyriai:
 - **Tiriamieji.** Šiame skyrelyje aprašomas tiriamųjų skaičius, amžius, lytis, socialinės-demografinės charakteristikos, jei jos yra svarbios, atsakant į tyrimo klausimus, tiriamųjų atsisakymas dalyvauti tyrime, tiriamųjų skaičiaus sumažėjimas, jei tyrimas buvo longitudinalinis ir pan. Šioje dalyje reikia paminėti, kaip buvo užtikrintas tyrimų etikos reikalavimų laikymasis. Remiantis VDU Bendrosios psichologijos, Teorinės psichologijos ir Psichologijos klinikos posėdžio nutarimu (posėdžio protokolo Nr. 129, 2010 04 04) ir Psichologijos

bakalauro programos komiteto siūlymais, bakalauro darbo tyrime neleidžiama tirti ar apklausti pažeidžiamų grupių asmenų. Jei tiriamieji atstovauja tam tikrai žmonių grupei (pavyzdžiui, mažamečiams vaikams, ligoniams ar pan.), kurių tyrimas gali kelti etinių problemų, studentas privalo gauti darbo vadovo leidimą, VDU Psichologijos padalinių Etikos komisijos leidimą ir Bendrosios psichologijos katedros posėdžio patvirtinimą-leidimą tokiam tyrimui atlikti. Tokie leidimai gali būti išduodami tik išimtiniais atvejais. Neretai studentai klausia, kiek tiriamųjų turėtų būti iširta, siekiant parašyti gerą bakalauro darbą. Tai labai priklauso nuo tyrimo klausimo ir pobūdžio. Jei tyrimas yra kiekybinis, koreliacinis ir ieškoma sąsajų tarp dviejų kintamųjų, tuomet reikės daugiau tiriamųjų. Jei tyrimas kokybinis, eksperimentinis ir pan., tuomet reikia mažiau tiriamųjų. Geriausiai į tokį klausimą gali atsakyti bakalauro darbo vadovas ir pats studentas, apgalvodamas savo galimybes ir tyrimo tikslus. Moksliškas atsakymas į tokį klausimą – tiriamųjų reikia tiek, kad būtų galima statistiškai patikimai analizuoti duomenis ir gauti patikimas išvadas. Paprastai vyrauja nuomonė, kad kiekybiniame bakalauro darbe tiriamųjų skaičius turėtų būti iki 200 (tai tik orientacinis, bet ne reikalaujamas skaičius).

- *Tyrimo metodikos, vertinimo priemonės.* Šiame skyrelyje pateikiami tyrime taikytų metodikų ir vertinimo priemonių tikslūs pavadinimai, nurodomos autorinės teisės, patikimumas ir validumas, informuojama, kaip buvo apskaičiuojami rezultatai. Pasirinkti tyrimų metodiką studentui gali padėti vadovo patarimai. Jei studentas mano, kad jo tyrimo tikslui pasiekti reikalinga sukurti naują metodiką, ji turi atitikti visus psichodiagnostinėms priemonėms keliamus reikalavimus (žr. Martišius 1999). Pasirinkus kokybinius tyrimo metodus, konkrečios tyrimo metodikos ir vertinimo priemonės taip pat turi būti pristatytos ir pagrįstos.
- *Tyrimo eiga arba procedūra, duomenų tvarkymo būdai,* jei jie yra kuo nors išskirtiniai. Jei naudojami įprasti, daugelyje tyrimų naudojami statistinės analizės būdai (pavyzdžiui, koreliacijos koeficientas, vidurkių palyginimas ir t. t.), jų aprašyti nereikia. Šioje dalyje aprašoma, kokiaje aplinkoje vyko tyrimas, kokia tyrimo schema, eksperimentas ar kt. Pasirinkus kokybinius tyrimo metodus, tyrimo schema, atlikimo eiga taip pat yra pristatoma.
- ✓ *Tyrimo rezultatai.* Šioje dalyje pateikiami ir paaiškinami gauti tyrimo rezultatai. Kokiais statistiniais metodais galima analizuoti rezultatus, studentai išmoksta bakalauro studijų programos metu. Paprastai bakalauro baigiamajame darbe rekomenduojama taikyti statistinius metodus, kuriems pritaikyti užtenka diplomanto kompetencijos, taip pat galima kreiptis patarimų į vadovą, statistikos dėstytoją arba naudotis papildoma literatūra (pavyzdžiui, Vaitkevičius, Saudargienė 2006). Tyrimo rezultatų dalyje gautą medžiagą patartina dėstyti laikantis uždavinių ir hipotezių pateikimo sekos. Rekomenduojama kuo aiškiau ir informatyviau išdėstyti duomenis, kad jie padėtų aiškiai atsakyti į teorinėje darbo dalyje ir tyrime keliamus

klausimus. Aiškumo ir vaizdumo visuomet suteikia rezultatų išdėstymas lentelėse ir paveiksluose. Jei rezultatų yra daug, rekomenduojama juos suskirstyti ir į logiškus skyrius su aiškiais pavadinimais. Siekiant vaizdžiai pateikti rezultatus galima laikytis tokių rekomendacijų:

- Jei turite tris ar mažiau skaičių, tokius rezultatus pateikite sakiniiais tekste.
 - Jei turite nuo 4 iki 20 skaitmenų, kurie nurodo tam tikrą jūsų tyrimo rezultatą, naudokite lenteles.
 - Tekste pažodžiui nekartokite to, kas jau pateikta lentelėse: t. y. jeigu lentelėje jau pateikti vidurkiai, tai tekste nebetinka kartoti tą patį, bet reikėtų nusakyti pateiktų duomenų reikšmę.
 - Jei turite daugiau nei 20 skaitmenų, pagalvokite, gal vertėtų naudoti paveikslą ar grafiką. Tokiu atveju skaitinius rezultatus reikėtų pateikti prieduose.
- **Tyrimo rezultatų aptarimas.** Šioje darbo dalyje neatkartojamos gautų rezultatų skaitinės išraiškos, t. y. tai, kas pateikta skyrelyje „Tyrimo rezultatai“. Šioje darbo dalyje gauti rezultatai yra aiškinami, interpretuojami, aptariamas rezultatų reikšmingumas, esminės darbo išvados, be to, tyrimo rezultatai yra lyginami su kitų mokslininkų gautais rezultatais, kurie buvo pateikti teorinėje darbo dalyje analizuojant rezultatų panašumus ar skirtumus.
 - **Išvados.** Šiame skyriuje pateikiami trumpi, gautus rezultatus apibendrinantys svarbiausi teiginiai. Paprastai išvadų būna apytiksliai tiek, kiek buvo kelta tyrimo hipotezių. Nerekomenduojama daryti išvadų, nesusijusių su tyrimo rezultatais.
 - **Sąvokų žodynas.** Šiame skyrelyje pateikiami pagrindinių darbe vartojamų sąvokų apibrėžimai, kurie paprastai padeda lengviau skaityti ir suprasti darbą. Įvairios psichologijos srities sąvokos dažnai turi keletą apibrėžimų, todėl šioje darbo dalyje reikėtų pateikti tuos apibrėžimus, kuriais darbo autorius remiasi. Visi sąvokų apibrėžimai turi turėti nuorodas į juos suformulavusius autorius arba į literatūros šaltinius, iš kurių jie yra cituojami.
 - **Literatūros sąrašas,** atitinkantis bibliografinius reikalavimus (jie pateikiami toliau). Į literatūros sąrašą turi būti įtraukti tik tų autorių darbai, su kuriais rašantysis yra tiesiogiai susipažinęs, kuriuos minėjo baigiamajame darbe. Kai apie tam tikrą darbą sužinota iš antrinio šaltinio, į sudaromą literatūros sąrašą reikia įtraukti ne pirminį, o antrinį šaltinį, o tekste nurodoma, kad remiamasi antriniu šaltiniu. Sąrašas turi būti sudarytas pagal autorių pavardes abėcėlės tvarka, o įtraukiant keletą to paties autorių darbų – pagal chronologiją (pvz.: Bliumas 2005; Bliumas 2006). Lotynišku šriftu ir kirilica spausdintų darbų sąrašė patartina pirmiausia pateikti leidinius lotynišku šriftu, po to nurodyti kirilica skelbtus darbus. Jei šių leidinių mažai, juos galima transkribuoti lotyniškais raidėmis ir įtraukti į bendrą sąrašą su leidiniais, rašytais lotynišku šriftu. Į literatūros sąrašą įtraukiamų neautorinių leidinių (pavyzdžiui, žodynų) vieta bendrame sąrašė nustatoma pagal pirmąją antraštės raidę.
 - **Priedai.** Priedai turi padėti suprasti visame darbe pateikiamą informaciją. Čia gali būti pateikiami tyrimo metodikų pavyzdžiai (nededant visų tyrimo metodikų, o tik iliustruojančius pavyzdžius ir instrukcijas), tyrimų protokolų pavyzdžiai (jei jie

reikalingi ir padeda suprasti tyrimo atlikimo procedūrą, pavyzdžiui, vaikų piešiniai ar kt.), statistinės duomenų analizės medžiaga ir pan. Visa prieduose pateikiama medžiaga turi būti lietuvių kalba, lentelės ir paveikslai turi turėti numerius ir pavadinimus, visi priedai turi būti sunumeruoti ir spausdinami atskirais lapais.

Teorinį psichologijos bakalauro darbą sudarančios dalys beveik sutampa su empirinio darbo dalimis, išskyrus empirinę (t. y. tyrimo atlikimo ir jo rezultatų pristatymo) dalį. Taigi, teorinį bakalauro darbą paprastai sudaro:

1. Titulinis puslapis.
2. Turinys.
3. Santrauka (lietuvių ir anglų kalba), kurioje turėtų būti pateikiama:
 - darbo tema vienu sakiniu;
 - darbo tikslas, pagrindiniai konstruktai, darbo apimtis (esminiai dalykai);
 - naudojami analizės būdai (pavyzdžiui, asmeninis stebėjimas, literatūros analizė);
 - išvados.
4. Įvadas.
5. Darbo tikslas, uždaviniai.
6. Pagrindinė (teorinės analizės) darbo dalis, kurią gali sudaryti įvairios dalys pagal analizuojamus reiškinius:
 - problemos apibrėžimas ir paaiškinimas;
 - ankstesnių tyrimų apibendrinimas, kurio tikslas – informuoti skaitytoją apie dabartinių tyrimų nagrinėjamoje srityje pobūdį;
 - ryšių ir dėsningumų literatūroje atskleidimas;
 - prieštaravimų, trūkumų, neatitikimų literatūroje atskleidimas;
 - pasiūlymų, kaip toliau spręsti problemą, formulavimas.
6. Apibendrinimas.
7. Išvados.
8. Sąvokų žodynas.
9. Literatūros sąrašas.
10. Priedai. Kaip ir empirinio darbo atveju, priedai turi padėti suprasti darbe pateikiamą informaciją. Taigi, čia gali būti įdedamos darbe analizuojamų tekstų ištraukos, autoriaus sudarytos apžvelgtų tyrimų suvestinės schemos ar lentelės.

2.5. Plagijavimo samprata, citavimas, nuorodos į literatūros šaltinius tekste ir literatūros šaltinių sąrašo sudarymas

(pgl. Bukšnytė, Kavaliauskaitė 2007)

2.5.1. Plagijavimo samprata

Senato 2011 m. kovo 9 d. nutarimu Nr. 3-7 patvirtintame Vytauto Didžiojo universiteto akademinės etikos kodekse akademinio sąžiningumo principas apibrėžia pagarbą intelektinei nuosavybei kaip normą, kurios laikosi VDU bendruomenės nariai (studentai, dėstytojai ir kiti

darbuotojai). Plagijavimas yra laikomas šios normos pažeidimu. Plagiatu laikomas atvejis, kai „kitas asmuo pasisavina kūrinio ar jo dalies autorystę ir pateikia jį visuomenei kaip savo“ (Vileita 2000, p. 183). Taigi studentai, savo darbe pateikdami kito autoriaus mintis ir nenurodydami jo autorystės, pažeidžia autorystės teises. Paprastai laikomasi reikalavimo, kad jei autorius nori panaudoti iki 500 žodžių nuoseklaus teksto iš kito autoriaus (nurodydamas tikslią autorystę), jam nereikia oficialaus raštiško to autoriaus leidimo cituoti, naudoti jo sukurtą tekstą. Kitu atveju reikalingas autoriaus sutikimas, kad jo mintys būtų naudojamos. Lentelėms ir paveikslams percituoti taip pat reikalingas autoriaus leidimas, todėl patartina būti atsargiems naudojantis kitų autorių šaltiniuose pateikiamomis vaizdinėmis, informacinėmis priemonėmis.

ETD dokumentų plagijavimo patikros galimybių studijoje (Nevinskaitė, Trumpulytė, Jurgutis, Štreimikis, Stabingis, Kučiukas 2008) pristatomi ir kitokie akademiniai sričiai būdingi nesąžiningo studentų elgesio būdai: a) „medžiagos iš kito šaltinio vogimas ir jos pateikimas kaip savo darbo (pvz.: rašto darbo pirkimas iš internetinės rašto darbų talpyklos (jau esančio darbo pirkimas arba darbo užsakymas), viso rašto darbo kopijavimas nuo šaltinio teksto, to tinkamai nenurodant, kito studento atlikto darbo pateikimas kaip savo, jam žinant arba ne); b) kito asmens parašyto darbo pateikimas kaip savo; c) medžiagos dalių kopijavimas iš vieno ar daugiau šaltinių, pateikiant nuorodas į šaltinius, bet be citavimo ženklų, sukuriant įspūdį, kad tekstas buvo perfrazuotas; d) medžiagos iš vieno ar keleto šaltinių perfrazavimas, nepateikiant tinkamų nuorodų į šaltinius“ (p. 6). Tokio nesąžiningo studentų elgesio priežastys gali būti įvairios. Netyčinis plagijavimas gali atsirasti dėl studento neišmanymo, kaip teisingai cituoti ir nurodyti naudotus šaltinius. Tyčinis plagijavimas – tai sąmoninga apgavystė siekiant naudoti sau. Nepriklausomai nuo ketinimo plagijuoti sąmoningumo ar nesąmoningumo, toks studento darbas yra laikomas plagiatu.

Nustačius minėtus plagijavimo atvejus studento kursiniame darbe, jis yra įvertinamas „1“ ir apie šį atvejį raštu pranešama fakulteto dekanui (VDU studijų prorektorius įsakymas, Nr. 267a, 2006 12 04). Nustačius plagijavimo atvejus baigiamajame darbe, sprendimą dėl įvertinimo priima kvalifikacinė komisija (žr. VDU baigiamųjų darbų rengimo bendrosios tvarkos 7 punktą „Baigiamojo darbo vertinimas“, 2008 02 06, įsakymo Nr. 74a).

2.5.2. Citavimas

Citavimas reiškia „kūrinio ištraukų atgaminimą turint tikslą pailiustruoti nuomonę ar patvirtinti teiginį“ (Bernio konvencijos dėl literatūros ir meno kūriniių apsaugos komentaras (Paryžiaus akto redakcija, 1971), 2001, p. 62). Atgaminti galima „nedidelę išleisto ar kitaip viešai paskelbto kūrinio dalį tiek originalo kalba, tiek išverstą į kitą kalbą, citatos pavidalu kitame kūrinyje be to kūrinio, iš kurio paimta citata, autoriaus ar kito to kūrinio autoriaus teisių subjekto leidimo su sąlyga, kad toks atgaminimas yra sąžiningas ir jo mastas neviršija citavimo tikslui reikalingo masto“, o „cituojant turi būti nurodomas citatos šaltinis ir autoriaus vardas, jeigu jis nurodytas kūrinyje, iš kurio citata paimta“ (Vileita 2000, p. 78). Citatos dydis priklauso nuo citavimo tikslo. „Galima cituoti tiek, kiek reikia kito autoriaus minčiai, jo naudojamoms meninėms išraiškos priemonėms parodyti. Negalima kaip citatą atgaminti visą kūrinį arba žymią jo

dali, išskyrus mažų meninių formų kūrinčius (aforizmai, miniatiūros ir pan.)“ (Vileita 2000, p. 79).

Citavimo ženklai yra naudotini tuomet, kai norima kažką išskirti – teiginį, tikslią citatą, tekste minimos knygos ar straipsnio pavadinimą. Pavyzdžiui:

Paskutinis klausimas Eysenck asmenybės klausimyne yra „Ar jūs buvote nusistatęs priešiška šių klausimų atsakinėjimui?“.

Accordino (2001) straipsnyje „The psychological and psychosocial impact of disability“ teigia...

Skiriamas tiesioginis ir netiesioginis citavimas (kai paimama mintis, idėja). Abiem atvejais būtina nurodyti autorių. Tiesioginis citavimas rašant tekstą lietuvių kalba galimas tik lietuvišku tekstu, o užsienietišku tekstu – tik netiesioginis. Negali būti cituojamos ištisos pastraipos. Paprastai rekomenduojama, kad vienos eilutės ilgio tiesioginis citavimas neturėtų būti pateikiamas dažniau nei kas du puslapiai.

Cituojant būtina nurodyti šaltinio puslapį, iš kurio imama citata. Pavyzdžiui:

Beck (2005) tokį požiūrį į neurozes pavadino kognityvine psichoterapija, „kadangi savistaba, išvalga, tikrovės suvokimas ir mokymasis yra iš esmės kognityviniai procesai“ (p. 21).

Ženklaai „...“ sakinyje naudojami tuomet, kai norima parodyti, kad iš cituojamo šaltinio dalis informacijos yra praleista. Ženklaas „[...]“ reiškia autoriaus įterptą žodį ar frazę citatoje, siekiant geriau paaiškinti cituojamą šaltinį. Pavyzdžiui:

Jis teigė, kad „savistaba, išvalga, tikrovės suvokimas ... yra iš esmės kognityviniai procesai, [taigi] šis požiūris į neurozes buvo pavadintas kognityvine psichoterapija“ (Beck 2005, p. 21).

Jei citata imama iš elektroninių šaltinių, dažnai nėra galimybės (išskyrus programos *Acrobat Reader* failus) nurodyti puslapio numerį. Tokiu atveju derėtų nurodyti autorių, šaltinio parengimo metus, „¶“ simbolių ir pastraipos, kuri cituojama, numerį. Pavyzdžiui:

Endler ir Parker (2001, metodologijos skyrius, ¶ 4) vengimą vertina kaip „veiksmus ir kognityvinius pokyčius vengiant stresinės situacijos“.

2.5.3. Nuorodos į literatūros šaltinius tekste

Tekste būtina nurodyti autorių, kuriuo remiamasi, ir jo publikacijos leidimo metus. Pavyzdžiui:

Paaugliai turi įgyti pakankamai įgūdžių, kurie reikalingi suaugusiųjų visuomenėje, išplėsti savo elgesio pobūdį bei gebėjimus ir tokiu būdu prisiimti atsakomybę už savo gyvenimo eigos pasirinkimą ir formavimą (Bandura 1994; Schunk, Meece 2006).

Pasak G. Daubaro (2003), klinikiniai psichologai ne tik dirba specialistų, teikiančių psichiatrinę pagalbą gydymo institucijose, komandose, tačiau dalyvauja ir darbo, karinėse, mokymosi ir teisminėse ekspertizėse.

Jei straipsnis parašytas vieno ar dviejų autorių, autorių pavardes ir šaltinio publikacijos leidimo metus reikia nurodyti kiekvieną kartą juos minint tekste.

Kai straipsnis parašytas trijų, keturių ar penkių autorių, pirmą kartą minint tokią publikaciją paminėtini visi autoriai ir šaltinio metai, vėliau – pirmojo autoriaus pavardė, prirašant „et al.“ (šaltiniams anglų kalba) arba „ir kt.“ (šaltiniams lietuvių kalba) ir šaltinio metus. Pavyzdžiui:

A. Perminas, A. Goštautas ir A. Endriulaitienė (2004) rašo, kad įtampos didinimo poreikiu gali būti pagrįsti savęs aktualizacijos motyvai (pirmą kartą minima tekste).

A. Perminas ir kt. (2004) pažymi, kad tuo pačiu galimi ir periferiniai motyvai, kurie bus pagrįsti įtampos mažinimo poreikiu (kitas paminėjimas tekste, tačiau pirmą kartą pastraipoje).

Remdamiesi G. W. Allport teorija, A. Perminas ir kt. (2004) teigia, kad žmogaus elgesį palaiko mąstymo procesai – planavimas ir ketinimai.

Kai minimi šeši ir daugiau autorių, tekste reikėtų paminėti pirmojo autoriaus pavardę, pridėti „et al.“ arba „ir kt.“ ir nurodyti šaltinio publikavimo metus. Pavyzdžiui:

Atlikti tyrimai rodo, kad identiškų dvynių atveju ... (Bouchard et al. 1999).

C. Bouchard ir kt. (1999) nustatė, kad identiškų dvynių atveju ...

Jeį pateikiamos dvi ar daugiau nuorodų į šaltinius, kur autorių yra šeši ir daugiau, be to, sutampa pirmojo autoriaus pavardė ir šaltinio publikavimo metai, reikėtų paminėti tiek autorių pavardžių, kiek reikia, kad būtų galima atskirti šaltinius. Pavyzdžiui, jei yra du šaltiniai: Kosslyn, Koenig, Barrett, Cave, Tang, and Gabrieli (1996) ir Kosslyn, Koenig, Gabrieli, Tang, Marsoleck, and Daly (1996), reikėtų nurodyti:

Kosslyn, Koenig, Barrett et al. (1996) ir Kosslyn, Koenig, Gabrieli et al. (1996), ...

Kai konkretaus autoriaus darbai publikuoti tais pačiais metais, kad būtų galima atskirti šaltinius, prie metų reikėtų prirašyti simbolius a, b, c ir t. t., pavyzdžiui:

Weiner (1991a, 1991b) tyrimų rezultatai rodo ...

Tokiu atveju svarbu nepamiršti paminėti simbolių ir įtraukiant šaltinius į literatūros sąrašą.

Cituojant antrinį šaltinį iš publikacijos ar knygos, reikėtų paminėti pirminį (originalų) šaltinį tekste, tačiau remtis antriniame šaltinyje minima informacija. Literatūros sąrašė tokiu atveju pateikiamas antrinis šaltinis. Pavyzdžiui:

Monahan (1957), Chilton ir Markle (1972), Wilkinson (1980) (cit. Juodraitis 2004) tyrimais nustatė, kad nepilnos šeimos įtaka vaiko psichologiniam ir socialiniam prisitaikymui skiriasi priklausomai nuo jo amžiaus ir lyties.

Arba

A. Juodraitis (2004), cituodamas Monakan (1957), Chilton, Markle (1972) ir Wilkinson (1980), pastebi, kad nepilnos šeimos įtaka vaiko psichologiniam ir socialiniam prisitaikymui skiriasi priklausomai nuo jo amžiaus ir lyties.

Abiem atvejais literatūros sąrašė pateikiama nuoroda į A. Juodraičio publikaciją:

Juodraitis, A. (2004). *Asmenybės adaptacija: kintamųjų sąveika*. Šiauliai: Šiaulių universiteto leidykla.

2.5.4. Literatūros šaltinių sąrašo sudarymas

Sudarant literatūros šaltinių sąrašą svarbu laikytis nuoseklumo, t. y. reikia išlaikyti tą pačią literatūros šaltinių pateikimo formą visų pateikiamų šaltinių atvejais. Toliau nurodomi literatūros šaltinių pateikimo pavyzdžiai, esant skirtingiems šaltiniams – straipsniams, knygoms, konferencijos medžiagoms ir kt.

Periodiška leidžiamas šaltinis Endriulaitienė, A.; Martišius, V. (2003). Pasirenkamo rizikos lygio pastovumas įvairiose situacijose. *Psichologija*, 28, 28–40.

Caprara, G. V.; Pastorelli, C. (2005). Impact of Adolescents' Filial Self-Efficacy on Quality of Family Functioning and Satisfaction. *Journal of Research on Adolescence*, 15 (1), 71–97.

Autoriaus ir grupės tyrėjų leidžiamas periodinis leidinys Wilkinson, L. (1999). Task Force on Statistical Inference, APA Board of Scientific Affairs. Statistical Methods in Psychology Journals: Guidelines and Explanations. *American Psychologist*, 54 (8), 594–604.

Trijų–šešių autorių šaltinis periodiniame leidinyje Flynn, R. J.; Ghazal, H.; Legault, L.; Vandermeulen, G.; Petrick, S. (2004). Use of Population Measures and Norms to Identify Resilient Outcomes in Young People in Care: An Exploratory Study. *Child and Family Social Work*, 9, 65–79.

Daugiau nei šešių autorių šaltinis periodiniame leidinyje Wolchik, S. A.; West, S. G.; Sandler, I. N.; Tein, J.; Coastsworth, D.; Lengua, L. et al. (2000). An Experimental Evaluation of Theory-Based Mother and Mother-Child Programs for Children of Divorce. *Journal of Consulting and Clinical Psychology*, 68, 843–856.

Priimtas spaudai šaltinis Žalūnas, M. (priimta spaudai). Mokinių pažangumo ir savęs vertinimo sąsajos. *Pedagoginė psichologija*.

Neperiodiška leidžiamas šaltinis *Vaikų patyrusių seksualinę prievartą, ir jų artimųjų reabilitacija ir reintegracija* (2005). Metodinės rekomendacijos psichologams. Sud. B. Kuodytė. Vilnius: Socialinės apsaugos ir darbo ministerija.

Interneto kompiuterinių žaidimų įtaka smurtui prieš vaikus (2005). Tyrimo ataskaita. Vilnius: Socialinės apsaugos ir darbo ministerija.

Neperiodinio leidinio dalis (knygos skyrius) O'Neil, J. M.; Egan, J. (1992). Men's and Women's Gender Role Journeys: Metaphor for Healing, Transition, and Transformation. In B. R. Wainrib (Ed.), *Gender Issues across the Life Cycle* (pp. 107–123). New York: Springer.

Knyga, monografija	Bitinas, B. (2006). <i>Edukologinis tyrimas: sistema ir procesas</i> . Vilnius: Kronta.
	Rossman, P. (2002). <i>The Future of Higher (Lifelong) Education</i> . Columbia, MO: The University of Missouri.
	Mitchell, T. R.; Larson, J. R. Jr. (1987). <i>People in Organizations: An Introduction to Organizational Behavior</i> . 3rd edition. New York: McGraw-Hill.
	<i>Tarptautinių žodžių žodynas</i> (2001). Sud. A. Kinderys. Vilnius: Alma littera.
Konferencijos medžiaga	Bružaitė, J.; Jurgaitytė-Avižienė A. (2005 m. gegužės 6 d.). <i>Namuose ir globos namuose gyvenančių senų žmonių mirties nerimo lygis</i> . Pranešimas, skaitytas II jaunųjų mokslininkų psichologų konferencijoje. Vilnius: VU.
Daktaro disertacija	Bukšnytė, L. (2001). <i>Vyresnių klasių moksleivių asmenybės ypatumų svarba prisitaikymo mokykloje sunkumų įvertinimui ir numatymui</i> . Daktaro disertacija. Kaunas: Vytauto Didžiojo universitetas.
Magistro tezės	Butkutė, R. (2005). <i>Krūties vėžiu sergančių moterų gyvenimo susirgus įprasminimas</i> . Magistro tezės. Kaunas: Vytauto Didžiojo universitetas.
Šaltinis laikraštyje	Schwartz, J. (1993, September 30). Obesity Affects Economic, Social Status. <i>The Washington Post</i> , p. 12.
	Žalūnas, M. (2005 m. gegužės 12 d.). Ar savimi pasitikintis mokinys mokosi geriau? <i>Lietuvos rytas</i> , p. 8.
Šaltinis laikraštyje be autoriaus	Naujos mokymosi paradigmos Lietuvos švietimo sistemoje (2005 m. gegužės 2 d.). <i>Respublika</i> , p. 7.
Periodinis leidinys internete	Proctor, R.; Capaldi, E. (2003). Teaching Scientific Methodology. <i>Observer</i> , 16 (1). Aplankyta: 2005-11-12, http://www.psychologicalscience.org/teaching/tips/ tips_0103.html .
Dokumentas, medžiaga internete	Leymann, H. (1997). <i>The Mobbing Encyclopaedia. Bullying; Whistleblowing</i> . Aplankyta: 2006-12-12, http://www.leymann.se/English/frame.html .
Elektroninė laikmena	Bernstein, D. G.; Nash, P. W. (2002). <i>Psychabilities: To Accompany Bernstein, Nash "Essentials of Psychology"</i> . 2 nd edition. CD. Boston: Houghton Mifflin.
Šaltinis kita nei anglų ar lietuvių kalba	Schulz, P.; Jansen, L. J.; Schlotz, W. (in press). Stressreaktivität: theoretisches Konzept und Messung [Reaktyvus stresas: teorinė koncepcija ir vertinimas]. <i>Diagnostica</i> .

2.6. Lentelės, grafikai bei kita iliustracinė medžiaga

2.6.1. Lentelės pateikimas

Pateikiant rezultatus lentelėse, derėtų vadovautis tokiais kriterijais:

- Lentelės numeris ir pavadinimas rašomi virš lentelės. Lentelės numeruojamos eilės tvarka nuosekliai visame darbe: 1, 2, 3 ir t. t. (ne pagal skyrių ir poskyrių numeravimą 1.3, 4.1 ir pan.).

- Rekomenduojama pateikti įvadą į lentelę, kuriame būtų trumpai aprašoma, kokie duomenys lentelėje bus pateikiami. Tekste turi būti pateikiama nuoroda į lentelę (pavyzdžiui, žr. 2 lentelę; žr. prieduose 2 lentelę).
- Lentelės pavadinimas turi tiksliai atspindėti jame nurodytus rezultatus.
- Lentelėje visi pavadinimai turi būti pateikiami pilni ir lietuvių kalba. Jei tiriamų reiškinių, kurių rezultatai matyti lentelėje, pavadinimai yra ilgi, juos galima trumpinti, tačiau po lentele būtina sutrumpinimus paaiškinti.
- Jei visai lentelei ir jos pavadinimui nebeužtenka vietos lape, reikėtų visą lentelę su pavadinimu kelti į kitą lapą.
- Po lentele turėtų būti trumpai pakomentuojami joje pateikti rezultatai, nekartojant lentelėje esančių duomenų, nebent pabrėžiant esminius rezultatus, pavyzdžiui, nurodant statistinio reikšmingumo lygmenį.
- Skyrius negali baigtis lentele be komentaro.

Pavyzdžiai:

- Vidurkių palyginimo rezultatų pateikimas.

Siekiant atskleisti, kaip skiriasi paauglio pasirenkamos streso įveikos strategijos, priklausomai nuo jo socialinės situacijos (gyvenimas vaikų globos namuose ar su biologiniais tėvais), buvo palyginti paauglių, gyvenančių vaikų globos namuose ir gyvenančių su abiem tėvais, taikomų streso įveikos strategijų skalių vidurkiai (analizei naudotas nesusijusių imčių Stjudent t kriterijus). Rezultatai pateikiami 1 lentelėje.

1 lentelė

Paauglių, gyvenančių vaikų globos namuose (n = 90) ir su abiem tėvais (n = 152), taikomų streso įveikos strategijų vidurkių palyginimas

Streso įveikos strategijos	Gyvena vaikų globos namuose		Gyvena su abiem tėvais		t	p
	Vidurkis	Stand. nuokrypis	Vidurkis	Stand. nuokrypis		
Socialinės paramos ieškojimas	17,53	4,61	18,65	3,66	-1,412	0,160
Problemų sprendimas	16,13	3,68	18,31	2,69	-3,349	0,001
Emocinė iškrova	13,43	3,15	14,11	2,98	-1,088	0,278
Vengimas	16,50	3,05	16,95	2,79	-0,749	0,455

Gauti rezultatai rodo, kad tokių įveikos strategijų kaip socialinės paramos paieška, emocinė iškrova ir vengimas taikymas statistiškai reikšmingai nesiskiria ($p > 0,05$) tarp paauglių, gyvenančių vaikų globos namuose ir gyvenančių su tėvais. Tačiau stebimas statistiškai reikšmingas skirtumas tarp šių paauglių, kai kalbama apie problemų sprendimo strategijos taikymą ($p < 0,01$) – vaikų globos namuose gyvenantys paaugliai statistiškai reikšmingai rečiau taiko problemų sprendimo strategiją nei paaugliai, gyvenantys su abiem tėvais.

- Procentinių duomenų palyginimo rezultatų pateikimas (kontingencijos lentelės).

Analizuojant kompiuterinių žaidimų pobūdžio sąsajas su lytimi, buvo palyginti smurtinius ir nesmurtinius kompiuterinius žaidimus žaidžiančių mergaičių ir berniukų procentai (analizei naudotas χ^2 kriterijus) (žr. 2 lentelę).

2 lentelė

Berniukų (n=63) ir mergaičių (n=42) procentinis pasiskirstymas pagal tai, kokius kompiuterinius žaidimus jie žaidžia

Kompiuterinių žaidimų pobūdis	Berniukai		Mergaitės		χ^2	p
	n	%	n	%		
Smurtiniai	41	65,1	6	14,3	26,295	<0,001
Nesmurtiniai	22	34,9	36	85,7		

2 lentelėje pateikti rezultatai rodo, kad statistiškai reikšmingai daugiau berniukų nei mergaičių renkasi smurtinius kompiuterinius žaidimus ($p < 0,001$).

- Koreliacijos rezultatų pateikimas.

Siekiant atskleisti paauglių saviveiksmingumo ir taikomų streso įveikos strategijų ryšį, buvo atlikta koreliacinė analizė, kurios rezultatai pateikiami 3 lentelėje (analizei naudotas Pearson koreliacijos koeficientas r).

3 lentelė

Paauglių (n = 250) saviveiksmingumo ir taikomų streso įveikos strategijų ryšys

		Socialinės paramos paieška	Problemų sprendimas	Emocinė iškrova	Vengimas
Saviveiksmingumas	r	0,383	0,437	-0,126	0,175
	p	<0,001	<0,001	0,246	0,105

Gauti rezultatai (3 lentelė) atskleidžia, kad nėra statistiškai reikšmingo ryšio tarp paauglių saviveiksmingumo ir tokių streso įveikos strategijų kaip emocinė iškrova ir vengimas ($p > 0,05$). O stebimas statistiškai reikšmingas teigiamas ryšys tarp paauglių saviveiksmingumo ir tokių streso įveikos strategijų kaip socialinės paramos paieška ir problemų sprendimas ($p < 0,001$): kuo didesnis paauglio saviveiksmingumas, tuo labiau išreikštos problemų sprendimo ir socialinės paramos paieškos strategijos.

- Turinio (angl. *content*) analizės rezultatų pateikimas.

Siekiant atskleisti vyrų lyties identiškumo turinį jauno suaugusiojo amžiuje, buvo naudojamas nebaigtų sakinių klausimynas, kurį sudarė devyni teiginiai, prasidedantys „Aš vyras...“ (klausimyno autorė – L. N. Ožigova). Lyties identiškumo turinui atskleisti buvo naudojama pabaigtų sakinių turinio analizė, kurios būdu išskirtos kategorijos, prasminiai vienetai bei atsakymų pavyzdžiai pateikiami 4 lentelėje (lyties identiškumo sritys, turinio analizės kategorijos, prasminiai vienetai bei atsakymų pavyzdžiai pateikiami remiantis Kozlov ir Šuchovos (2010) turinio analizės pavyzdžiais; daugiau žr. Kozlov, Šuchova, 2010: 180–185).

Vyrų lyties identiškumo turinio kategorijos, analizės vienetai bei atsakymų pavyzdžiai

Lyties identiškumo turinio sritis	Turinio analizės kategorija	Turinio analizės vienetas	Atsakymo pavyzdys
Savęs apibūdinimas per vyriškumo / moteriškumo sampratą	Vyriškumas	„Autoritarinis vyriškumas“ Tiesiogiai įvardijamos atitinkamos savybės ir (arba) pateikiami konkretūs veiksmai, nurodantys tokių savybių turėjimą ir (arba) vartojama atitinkama kalba	<i>Galiu būti piktas, agresyvus ir net žiaurus...</i>
		„Neautoritarinis vyriškumas“ Tiesiogiai įvardijamos atitinkamos savybės	<i>Galiu būti ryžtingas, drąsus...</i>
		„Vyriškos garbės kodeksas“	<i>Nekenčiu, kai elgiasi nevyriškai, išduoda...</i>
		„Biologinis veiksnys“	<i>Aš vyras dėl to, kad tai biologiškai man nulemta...</i>
	Moteriškumas	„Draugiškumas“ Tiesiogiai įvardijamos atitinkamos savybės	<i>Galiu būti geras, švelnus, rūpestingas...</i>
		„Pasyvumas“ Įvardijamos savybės, rodančios pasyvumą	<i>Man trūksta valios...</i>
		„Priklausomybė“ Tiesiogiai įvardijama ši savybė arba netiesiogiai numanomas jos buvimas	<i>Nuo manęs niekas nepriklauso...</i>
Tikslų ir vertybių sritis	Tikslai	„Karjera“	<i>Žinau, kad ateityje tapsiu puikiu juristu, turėsiu įdomų darbą ir padarysiu gerą karjerą</i>
		„Šeima, tėvystė“	<i>Man svarbu išlaikyti šeimą, užauginti vaikus ir suteikti jiems išsilavinimą</i>

Vertybės	„Tobulėjimas ir mokymasis“	<i>Noriu tobulėti, po universiteto dirbsiu ir tuo pačiu mokysiuosi toliau</i>
	„Dvasinės vertybės“	<i>Noriu daryti tai, kas naudinga tautai, kad žmonės būtų laimingi ir gerbtų vienas kitą</i>
	„Socialinės vertybės“	<i>Žinau, kad noriu ir galiu būti naudingas savo šaliai</i>
	„Materialinės vertybės“ Įvardinami gebėjimai arba norai	<i>Žinau, kad galėsiu uždirbti daug pinigų</i>

Lyties identiškumo turinio analizė (4 lentelė) atskleidžia kelias reikšmingas vyrų lyties identiškumo sritis, apimančias daugelį aspektų. Plačiausia yra vyriškumo / moteriškumo samprata, susidedanti tiek iš savybių, stereotipiškai priskiriamų vyrams ir moterims, tiek iš biologinių bei socialinės sąveikos (pvz.: vyrų garbės kodeksas) veiksmų. Kita reikšminga lyties identiškumo sritis – tikslai bei vertybės. Išskiriami tikslai, susiję su profesine sritimi (karjera), šeimyniniu gyvenimu (šeima, tėvystė) bei asmeniniu tobulėjimu. Su lyties identiškumu siejami ir trys vertybių grupės – dvasinės, socialinės ir materialinės vertybės.

2.6.2. Paveiklo pateikimas

Pateikiant rezultatus paveikluose, derėtų vadovautis tokiais kriterijais:

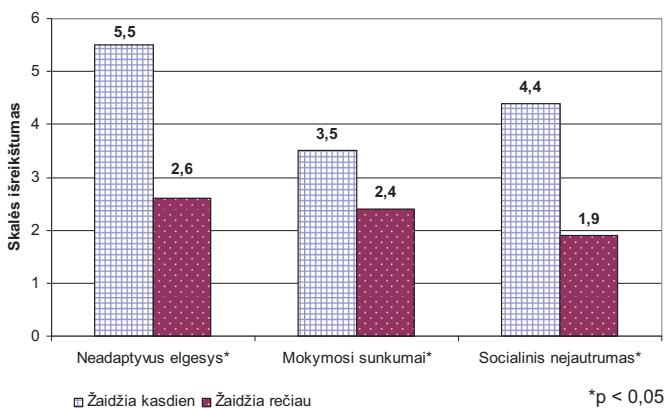
- Paveikslą rekomenduojama pateikti tada, kai vaizdinis duomenų pateikimas padeda aiškiau parodyti ir suprasti gautus rezultatus.
- Paveikslas neturėtų dubliuoti lentelėse pateikiamų rezultatų, t. y. jei rezultatai pateikiami lentelėje, tai paveikslas reikalingas tik tais atvejais, kai padeda lengviau suprasti lentelėje nurodytus rezultatus arba ją papildo. Priešingu atveju rezultatus rekomenduojama pateikti arba tik lentelėje, arba tik paveiksle.
- Jei rezultatai pateikiami tik paveiksle, jame ir jo pavadinime turi atsiskleisti visi svarbiausi statistiniai duomenys (pavyzdžiui, jei pateikiamas vidurkių palyginimas, tai turėtų būti nurodomi patys vidurkiai ir statistinio reikšmingumo lygmuo p).
- Paveiklo numeris ir pavadinimas rašomi po paveikslu. Paveikslai numeruojami eilės tvarka nuosekliai visame darbe, nepriklausomai nuo lentelių numeracijos: 1, 2, 3 ir t. t. (ne pagal skyrių ir poskyrių numeravimą 1.3, 4.1 ir pan.).
- Rekomenduojama pateikti įvadą į paveikslą, kuriame būtų trumpai aprašoma, kokie duomenys paveiksle bus pristatomi. Tekste turi būti pateikiama nuoroda į paveikslą (pavyzdžiui, žr. 2 paveikslą).
- Paveiklo pavadinimas turi tiksliai atspindėti jame nurodytus rezultatus.

- Paveiksle visi pavadinimai turi būti pateikiami pilni ir lietuvių kalba. Jei tiriamų reiškinių, kurių rezultatai matyti paveiksle, pavadinimai yra ilgi, juos galima trumpinti, tačiau po paveikslu būtina sutrumpinimus paaiškinti.
- Po paveikslu turėtų būti trumpai pakomentuojami jame pristatyti rezultatai, tačiau reiktų vengti kartoti paveiksle pateiktus duomenis, nebent pabrėžiant esminius rezultatus, pavydžiui, nurodant statistinio reikšmingumo lygmenį.
- Kaip ir lentelės atveju, skyrius negali baigtis paveikslu be komentaro.

Pavyzdžiai:

- Stulpelinės diagramos pateikimas.

Analizuojant, kaip skiriasi kasdien ir rečiau kompiuterinius žaidimus žaidžiančių paauglių elgesio problemos, buvo palyginti elgesio problemų skalių vidurkiai tarp minėtų paauglių grupių. Rezultatai pateikiami 1 paveiksle (naudotas nesusijusių imčių Stjudent t kriterijus; tikslios statistinio patikimumo reikšmės, statistinio kriterijaus reikšmė, grupės vidurkių ir standartinių nuokrypių reikšmės pateikiamos X priede).

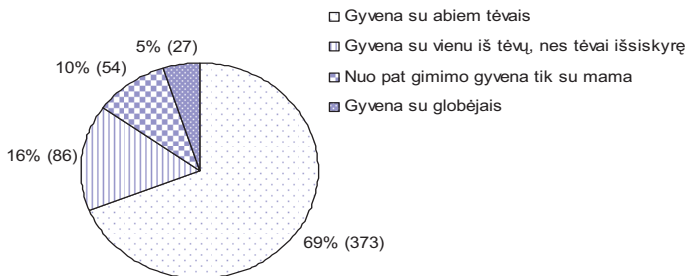


1 pav. Kasdien ($n = 45$) ir rečiau ($n = 60$) kompiuterinius žaidimus žaidžiančių paauglių elgesio problemų išreikštumo palyginimas

1 paveiksle pateikti rezultatai atskleidžia, kad kasdien kompiuterinius žaidimus žaidžiantiems paaugliams būdingos didesnės elgesio problemos nei paaugliams, kurie kompiuterinius žaidimus žaidžia rečiau: dažniau žaidžiantiems paaugliams būdingas statistiškai reikšmingai labiau išreikštas neadaptivus elgesys, labiau išreikštas socialinis neįėjautrumas ir didesni mokymosi sunkumai.

- Skritulinės diagramos pateikimas.

2 paveiksle pateikiamas tiriamųjų pasiskirstymas pagal tai, su kuo jie gyvena – su abiem tėvais, su vienu iš tėvų ar su globėjais.

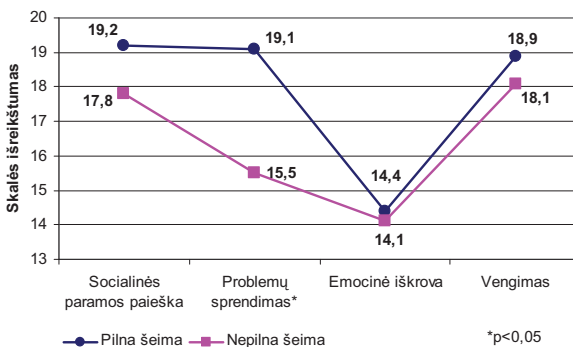


2 pav. Tiriamųjų procentinis pasiskirstymas pagal šeimos sudėtį

Diagramoje pateikti rezultatai atskleidžia, kad didžioji dauguma (69 proc.) tyrimo dalyvavusių pradinėjų klasių mokinių gyvena su abiem tėvais ir mažiausiai (5 proc.) – su globėjais. 16 procentų visų tiriamųjų gyvena su vienu iš tėvų dėl skyrybų, o net 10 proc. vaikų nuo pat gimimo gyvena tik su mama.

- Linijinės diagramos pateikimas.

Analizuojant paauglių streso įveikos strategijų naudojimo sąsajas su šeimos sudėtimi buvo palyginti streso įveikos strategijų skalių vidurkiai tarp paauglių, kurie gyvena su abiem tėvais (pilna šeima), ir tų paauglių, kurie gyvena su vienu iš tėvų (nepilna šeima). Abiejų tiriamųjų grupių streso įveikos strategijų profilių palyginimas pateikiamas 3 paveiksle (naudotas nesusijusių imčių Stjudent t kriterijus; tikslios statistinio patikimumo reikšmės, statistinio kriterijaus reikšmė, grupės vidurkių ir standartinių nuokrypių reikšmės pateikiamos X priede).



3 pav. Streso įveikos strategijų skalių išreikštumo palyginimas tarp pilnose (n = 120) ir nepilnose (n = 45) šeimose augančių paauglių

Paveiksle pateikiami rezultatai atskleidžia, kad socialinės paramos paieškos, emocinės iškvopos ir vengimo strategijų naudojimas tarp pilnose ir nepilnose šeimose gyvenančių paauglių statistiškai reikšmingai nesiskiria. Tačiau pastebimas skirtumas taikant problemų sprendimo strategiją – pilnose šeimose gyvenantys paaugliai šią strategiją taiko statistiškai reikšmingai dažniau nei jų bendraamžiai iš nepilnų šeimų (p = 0,02). Taip pat paveiksle pateikti rezultatai leidžia teigti, kad abiejose tiriamųjų

grupėse rečiausiai yra taikoma emocinės iškvos strategija, tačiau norint išsiaiškinti, ar šią strategiją paaugliai naudoja rečiau nei kitas, reikėtų atlikti porinį taikomų strategijų vidurkių palyginimą grupių viduje.

2.6.3. Statistikos pateikimas tekste

Kai duomenų analizės rezultatus sudaro keli skaičiai, tikslingiau juos pateikti ne lentelėje, bet tekste. Pavyzdžiui:

Duomenų analizė atskleidė, kad tarp paauglių savęs vertinimo ir patiriamų elgesio sunkumų yra statistiškai reikšmingas neigiamas ryšys ($r = -0,576$; $p = 0,003$; $n = 124$) – kuo aukštesnis paauglių savęs vertinimas, tuo mažiau išreikšti elgesio sunkumai.

2.7. Etiniai baigiamojo bakalauro darbo parengimo aspektai

Baigiamąjį bakalauro darbą studentas rengia savarankiškai. Jam neleidžiama ginti baigiamojo bakalauro darbo, jei nustatoma, kad visas darbas arba jo dalis yra parašyta kito autoriaus, jei pastebima plagijavimo faktų, jei darbe yra pažeistos autorių neturtinės ir turtinės teisės. Tokiu atveju studentas yra šalinamas iš universiteto VDU Studijų reguliamino nustatyta tvarka.

Toliau aptariami kiti svarbūs mokslinio darbo rengimo etiniai aspektai (pagal LPS (Lietuvos psichologų sąjunga), EFPA (*European Federation of Psychologists' Associations*), APA (*American Psychological Association*); interneto nuorodos pateikiamos literatūros sąrašė), kurie iš esmės siejasi su baigiamojo bakalauro darbo parengimu.

Konfidencialumo išlaikymas. Studentas, rengiantis bakalauro baigiamąjį darbą (toliau – studentas), įsipareigoja ir imasi visų reikalingų priemonių, kad užtikrintų asmenų, su kuriais dirba ir kurių duomenis naudoja savo bakalauro darbe, anonimiškumą, laikosi konfidencialumo.

Kišimosi į privatų gyvenimą ribojimas. Rašydamas bakalauro baigiamąjį darbą, studentas laikosi profesinių santykių etikos, duomenis vertina remdamasis konkrečiais moksliniais ir profesiniais tikslais. Tyrimas gali būti atliekamas ir duomenys moksliniame darbe naudojami tik sutikus tiriamajam. Rašant bakalauro baigiamąjį darbą, studentams neleidžiama tirti lengvai pažeidžiamų asmenų. Pagal Lietuvos Respublikos biomedicininii tyrimų etikos įstatymą (Žin., 2000, Nr. 44-1247, aktuali redakcija nuo 2012 01 01) pažeidžiamais asmenimis laikomi: asmenys, turintys psichikos sutrikimų; asmenys, gyvenantys globos įstaigose; kariai jų tikrosios karinės tarnybos metu; asmenys, pavaldūs tyrėjui; įkalinimo įstaigose ar kitose laisvės atėmimo vietose esantys asmenys ir nepilnamečiai. Taigi, bakalauro darbą rašantys studentai neturėtų tirti minėtame įstatyme nurodytų pažeidžiamų asmenų, taip pat asmenų, turinčių rimtų somatinės sveikatos problemų (gydomų ambulatorinio ar stacionaraus gydymo įstaigose), bei asmenų, gyvenančių specifinėmis socialinėmis sąlygomis (pavyzdžiui, senelių namuose). Studentas gali atlikti tyrimą lengvai pažeidžiamų asmenų grupėje tik tada, kai tenkinamos kelios sąlygos: 1) įstaigos etikos komisija (arba administracija, jei nėra etikos komisijos) jam leidžia atlikti tyrimą; 2) apsvarsčiusi susidariusią situaciją, Psichologijos padalinii etikos komisija

rekomenduoja leisti atlikti tokį tyrimą, ir Bendrosios psichologijos katedros posėdyje patvirtinama, jog studentui leidžiama atlikti baigiamojo bakalauro darbo tyrimą lengvai pažeidžiamų asmenų grupėje. Taip pat, jeigu studentas nori tirti nepilnamečius, jis turi gauti ne tik jų pačių, bet ir jų tėvų raštiškus sutikimus. Tiriant 16 metų amžiaus ir vyresnius nepilnamečius, tėvų sutikimą privalu gauti tuomet, jeigu ruošiamasi jaunuolius apklausti psichologiškai jautria tema, galinčia turėti neigiamų pasekmių jaunuolio savijautai (pavyzdžiui, apie polinkį į savižudybę; seksualinį gyvenimą; tėvų tarpusavio santykius ir pan.) arba daryti poveikį. Kitais atvejais, tiriant šešiolikmečius ar septyniolikmečius, pakanka gauti jų pačių raštiškus sutikimus dalyvauti tyrime ir turi būti tenkinamos anksčiau minėtos lengvai pažeidžiamų asmenų tyrimo atlikimo sąlygos, t. y. gauti Bendrosios psichologijos katedros ir įstaigos leidimai atlikti tokį tyrimą.

Konfidencialumo išlaikymas duomenų bazėse. Jei prie duomenų gali prieiti asmenys, kurie neatliko tyrimo ir nėra su juo tiesiogiai susiję, studentas turi taip koduoti tiriamųjų duomenis, kad nebūtų galima identifikuoti jų tapatybės. Jei duomenys turi būti pristatyti institucijos atstovams vertinti, sudarant galimybę identifikuoti tiriamąjį, informacija apie tiriamojo tapatybę turi būti pašalinama prieš tai, kol atsiranda galimybė ją nustatyti asmenims, kurie su šia informacija nėra tiesiogiai susiję.

Tyrimo planavimas. Studentas planuoja, vadovauja ir informuoja tiriamuosius apie tyrimą, remdamasis mokslinės kompetencijos ir etiško tyrimo standartais. Tyrėjas taip organizuoja tyrimą, kad rezultatai kuo mažiau klaidintų. Tyrėjas užtikrina tinkamą tyrimo dalyvių teisių apsaugą.

Atsakomybė. Baigiamąjį bakalauro darbą rašantis studentas organizuoja tyrimą, atsižvelgdamas į tiriamųjų gerovę ir orumą. Studentas atsako už etišką tyrimo vykdymą tiek asmeniškai, tiek už asmenis, kurie padeda vykdyti tyrimą. Tyrėjas ir jo pagalbininkas gali atlikti tik tas užduotis, kurias vykdyti yra tinkamai išmokę ir pasiruošę.

Mokslo institucijos pritarimas. Prieš atlikdamas tyrimą studentas gauna institucijos, kurioje atliks tyrimą, sutikimą, tinkamai paaiškindamas tyrimo naudą.

Sutikimas atlikti tyrimą. Tiriamajam suprantamu būdu studentas tinkamai informuoja jį apie tyrimą ir gauna tiriamojo sutikimą atlikti tyrimą. Tiriamajam suprantamu būdu studentas informuoja jį apie tyrimo pobūdį, galimybę pasirinkti – dalyvauti ar nedalyvauti tyrime, galimybę bet kuriuo metu pasitraukti iš tyrimo, apie galimas tyrimo pasekmes atsisakant tyrimo ar pasitraukiant iš jo jam nepasibaigus, apie numatomas pasekmes sutikus dalyvauti tyrime (rizika, diskomfortas, nepalankus poveikis, konfidencialumo apribojimas). Studentas suprantamai pateikia visą informaciją, kurios prašo tiriamasis. Jei tyrimas atliekamas su studentais ar kitais nuo tyrėjo priklausomais asmenimis, turi būti užtikrinama, kad atsisakymas dalyvauti tyrime arba pasitraukimas iš jo neatsilieps tiriamiesiems neigiamai.

Sutikimas darant garso ar vaizdo įrašą. Prieš atlikdamas tyrimą studentas informuoja ir gauna tiriamųjų sutikimą daryti vaizdo ar garso įrašą.

Apdavystė atliekant tyrimą. Studentas negali organizuoti tyrimo remdamasis apgaulė, nebent melagingo informavimo sąlygos pagrįstos moksline, mokomąja ar kita verte, kai naudoti alternatyvias procedūras be apgaulės neįmanoma ar nepagrįsta. Studentas neturi teisės klaidinti

tiriamųjų dėl galimo jų dalyvavimo tyrime, nutylėdamas rizikos, diskomforto ar neigiamų emocijų galimybes. Bet kokia apgaulė, kuri yra sąmoningai parinkta tyrimo dalis, tiriamiesiems turi būti paaiškinta kiek galima anksčiau, geriausiai – iš karto po dalyvavimo tyrime, bet ne vėliau, nei bus pateiktos tyrimo išvados. Vis dėlto, jei rašant baigiamąjį bakalauro darbą iškyla šiame punkte aprašomos apgaulės tikimybė, studentas *privalo* aptarti su vadovu, ar ruošiamas darbas neviršija studento kompetencijų. Bet koku atveju atsakomybę už tokio tyrimo atlikimą gali prisiimti tik vadovas.

Duomenų pasidalijimas ir panaudojimas. Kai nėra galimybės visiškai užtikrinti duomenų konfidencialumo, studentas informuoja tiriamuosius apie tai, kad jų duomenys arba informacija apie dalyvavimą gali būti prieinama kitiems.

Rezultatų pateikimas. Rengdamas mokslinį darbą, studentas neklatoja duomenų ar rezultatų. Jei tyrėjas aptinka tam tikrų duomenų neatitikimų arba klaidų, jis imasi veiksmų toms klaidoms pataisyti.

Plagijavimas. Studentas nepateikia svetimo darbo rezultatų, duomenų, tam tikrų dalių kaip savų, net jei kito darbo rezultatai ar duomenys paminimi dėl studento neišmanymo, kaip teisingai cituoti ir nurodyti naudotus šaltinius (daugiau apie plagijavimą žr. skyrelį „Plagijavimo samprata“, p. 19–20).

Autoriaus indėlis. Studentas prisiima nuopelnus tik už tą veiklą, kurią realiai atliko. Studentas paprastai minimas kaip pagrindinis autorius kelių autorių darbe, jei publikacija remiasi jo bakalauro baigiamuoju darbu.

2.8. Dažniausios klaidos, pasitaikančios rašant bakalauro baigiamąjį darbą

J. E. Nurmi (2002) pažymi, jog tam tikrų klaidų rašant bakalauro baigiamąjį darbą pasitaiko gana dažnai. Studentai, norėdami tokių klaidų išvengti, turėtų iš anksto atsižvelgti į nurodomų klaidų pobūdį arba stengtis jas pastebėti ir ištaisyti:

- Gramatinės, stiliaus klaidos, netaisyklinga kalba, nesuprantama sakinių struktūra.
- Perskaičius įvadą, lieka neaiški darbo ar tyrimo problema, aktualumas.
- Teorinėje dalyje nėra pasakojimo struktūros, nuoseklumo: tyrimai pristatomi vienas po kito, tačiau nepaaiškinama, kaip tai susiję su tyrimo tikslais.
- Tyrimo rezultatų aptarimas nėra susietas su konkrečiais aprašomo tyrimo rezultatais.
- Teorinėje literatūros apžvalgoje nėra korektiško citavimo, nuorodų pateikimo, teiginiai nepagrindžiami nuorodomis į literatūros šaltinius.
- Tyrimo tikslai ir hipotezės nėra tinkamai pristatomi, t. y. jų formuluotės neaiškios, neatitinka darbo pavadinimo, tiriamos problemos.
- Matavimai ir tyrimo procedūra neaprašyta logiškai ir aiškiai.
- Statistika yra pateikiama ir tekste, ir lentelėse ar paveiksluose, rezultatai kartojasi (ir lentelėse, ir paveiksluose).
- Teorinis įvadas yra per ilgas, o rezultatų aptarimo dalis – per trumpa.

- Rašymo stilius asmeninis, neekonomiškas (daug nereikalingų, besikartojančių žodžių) ir nemokslinis.
- Rezultatai netinkamai interpretuojami (daromos priežastinės išvados pjūvių ar koreliaciniuose tyrimuose).
- Statistika yra netinkama arba netiksliai aprašyta.

2.9. Bakalauro baigiamojo darbo pateikimas

Psichologijos bakalauro baigiamasis darbas turi būti įrištas, du jo egzemplioriai pristatomi į VDU Bendrosios psichologijos katedrą ne vėliau kaip trys savaitės iki gynimo. Kartu su darbu pristatoma:

- pirminę tyrimo medžiaga (kiekybinio tyrimo protokolai, kokybinio tyrimo interviu įrašai, transkripcijos, analizuoti tekstai (pvz.: dienoraščiai, straipsniai, vaizdo medžiaga));
- įstaigų leidimai, liudijantys, kad darbo autoriui buvo leista atlikti tyrimą konkrečioje institucijoje;
- tiriamųjų sutikimai dalyvauti tyrime (jei darbo specifika to reikalauja, pavyzdžiui, vaikų tėvų raštiški sutikimai);
- įstaigos, kurioje buvo atliekamas tyrimas, etikos komisijos leidimas atlikti tyrimą ar posėdžio protokolo išrašas, jei darbo autorius kreipėsi į įstaigos etikos komisiją dėl leidimo atlikti tyrimą;
- studento ir darbo vadovo pasirašytas pridedamasis raštas (žr. 11 priedą);
- elektroninė suvestų duomenų rinkmena;
- elektroninis darbo variantas.

Visa ši medžiaga yra saugoma VDU Bendrosios psichologijos katedroje iki darbo gynimo. Po darbo gynimo studentas pateiktą pirminę tyrimo medžiagą gali atsiimti. Jei to nepadaro, po mėnesio medžiaga yra sunaikinama. Pats bakalauro darbas katedroje yra saugomas penkerius metus po jo apgynimo.

Bakalauro darbo neleidžiama ginti, jei:

- studentas yra nebaigęs visos studijų programos;
- yra pažeistos tyrimo atlikimo etinės taisyklės;
- darbas yra pateiktas per vėlavimą;
- darbe sistemingai nepaisoma šių metodinių nurodymų.

Darbo vadovas, atsižvelgdamas į studento baigiamojo darbo rengimo procesą bei rezultata, gali pasiūlyti darbo neginti. Sprendimas neleisti ginti baigiamojo bakalauro darbo yra priimamas VDU Bendrosios psichologijos katedros posėdžio metu. Tokiu atveju studentas turi teisę kreiptis į kvalifikacinę komisiją, pateikdamas prašymą leisti ginti darbą ir raštu išdėstydamas motyvus. Prašymą ir darbą studentas turi įteikti komisijos sekretoriui(-ei) ne vėliau kaip prieš tris dienas iki paskelbtos viešojo gynimo pradžios. Apsvarsčiusi studento prašymą, baigiamųjų darbų viešojo gynimo komisija nusprendžia, ar studentui leidžiama darbą ginti.

2.10. Bakalauro darbo vertinimo kriterijai

Bakalauro darbą recenzuoja katedros paskirtas vienas recenzentas. Jis pateikia gynimui recenziją pagal katedroje patvirtintą formą (žr. 10 priedą). Recenzijoje yra siūlomas bakalauro darbo įvertinimas, kurį recenzentas pateikia gynimo komisijai. Atsiliepiamą apie bakalauro baigiamąjį darbą parašo ir darbo vadovas. Studentas turi teisę susipažinti su darbo recenzija iš anksto.

Jei bakalauro darbas *empirinis*, paprastai atsižvelgiama į tokius kriterijus:

- Ar darbe yra visos empiriniam bakalauro darbui būtinos dalys?
- Ar darbo problema yra aiškiai apibrėžta?
- Ar pagrįstas tiriamos problemos aktualumas?
- Ar apibrėžtos pagrindinės darbo sąvokos?
- Ar literatūros apžvalga atitinka tiriamą problemą?
- Kokie literatūros šaltiniai analizuojami (ar susiję su tiriamą problema, ar apžvelgiami naujausi kitų autorių darbai tiriamą tema)?
- Ar literatūros analizė analitinio, ar labiau referatyvaus pobūdžio?
- Ar keliamas darbo tikslas atitinka nagrinėjamą problemą?
- Ar darbo hipotezės pagrindžiamos literatūros apžvalgoje, t. y. ar skaitytojui, perskaičiusiam literatūros apžvalgą, aišku, kodėl darbo autorius kelia būtent tokias hipotezes?
- Ar keliamos hipotezės yra susijusios su darbo tikslu?
- Ar darbo hipotezės suformuluotos tinkamai, atitinka hipotezėms keliamus reikalavimus (konkrečios, nurodo laukiamą reiškinį sąsąjį kryptį, leidžia numatyti statistinės analizės būdus)?
- Ar tiriamieji yra aiškiai aprašyti (nurodytas tiriamųjų skaičius, amžius, pasiskirstymas pagal lytį, kitus svarbius demografinius rodiklius)?
- Ar taikyti metodai tinka tiriamiems reiškiniams įvertinti?
- Ar taikyti tyrimo metodai yra aiškiai ir išsamiai aprašyti?
- Ar pateikti taikytų tyrimo metodų patikimumo rodikliai?
- Ar taikyti statistinės analizės metodai tinka keliamoms hipotezėms patikrinti?
- Ar rezultatai aprašomi aiškiai, pagrindžia visas hipotezes, ar jų pakanka hipotezėms įrodyti?
- Ar į rezultatų apibendrinimą įeina diskusija su kitų analitinėje literatūros apžvalgoje nurodytų, tokią pat problemą nagrinėjusių publikacijų autoriais?
- Ar apibendrinant rezultatus atsiskleidžia darbo autoriaus požiūris į gautus rezultatus, ar pateikiama rezultatų psichologinė interpretacija?
- Ar išvados formuluojamos aiškiai, konkrečiai ir atitinka iškeltas hipotezes?
- Ar visame darbe tinkamai pateikiamos nuorodos į literatūros šaltinius?

- Ar literatūros sąrašas sudarytas tinkamai, pagal reikalavimus, pateikiamus šiuose metodiniuose nurodymuose?
 - Ar darbas parašytas ganėtinai taisyklinga lietuvių kalba, nėra korektūros klaidų?
- Kai bakalauro baigiamasis darbas yra *teorinis*, paprastai atsižvelgiama į tokius kriterijus:
- Ar pagrįstas temos pasirinkimas? Ar darbe nurodomas pasirinktos temos mokslinis ir praktinis aktualumas, problematiškumas? Ar aiškiai apibrėžtos sąvokos?
 - Ar darbo metodas yra analitinis (t. y. literatūra ne tik išvardijama, bet ir analizuojama), o ne referatyvus? Ar parinkti literatūros šaltiniai aiškiai susieti su analizuojama problema?
 - Ar literatūros šaltiniai tinkamai cituojami? Ar apžvelgiama naujausia mokslinė literatūra?
 - Ar darbo uždaviniai nukreipti į temą, jos analizę, o ne į platesnį temos kontekstą?
 - Ar literatūros analizės apibendrinimas yra atskira bakalauro darbo dalis, prieš dalį „Išvados“? Ar jame apibendrinama analizuota literatūra, ar išreikšta autoriaus nuomonė (suformuluota pagrįstai ir moksliškai korektiškai)?
 - Ar autoriaus apibendrinimai yra pateikiami vizualiai aiškia forma (grafikais, lentelėmis, kurios aiškiau vaizduoja autoriaus išskirtus apibendrinimo kriterijus, sistemas)?
 - Ar išvados konkrečios, susietos su uždaviniais, grindžiamos autoriaus apibendrinimais pagal turėtą literatūrą? Negerai, jei išvados nekonkrečios (labai paviršutiniškos ir labai apibendrintos) arba labai siauros (pavyzdžiui, išvadą grindžia vieno tyrimo rezultatai).
 - Ar darbe keliami klausimų, leidžiančių pradėti tolimesnes diskusijas?

2.11. Bakalauro darbo gynimas

Bakalauro darbai ginami VDU Rektoriaus sudarytos komisijos posėdyje. Šis posėdis yra viešas. Vienam darbui apginti yra skiriama 15–20 minučių. Gynimas vyksta tokia tvarka:

- Komisijos pirmininkas praneša darbą ginančio studento pavardę, darbo temos pavadinimą, darbo vadovo ir recenzento pavardes.
- Diplomantas pristato savo darbą. Pristatymui skiriamos 5–7 minutės. Darbą patartina pristatyti naudojant programą *Microsoft Power Point*, paruošiant 10–12 skaidrių (I skaidrė – darbo autoriaus vardas, pavardė, darbo pavadinimas, darbo vadovas; II skaidrė – darbo problema (ši skaidrė nebūtina); III skaidrė – darbo tikslas; IV skaidrė – hipotezės; V skaidrė – tiriamieji; VI skaidrė – tyrimo metodikos ir procedūra; VII–IX skaidrės – pagrindiniai darbo rezultatai (pateikiami lentelėse arba paveiksluose); X skaidrė – pagrindinės darbo išvados).
- Diskusija: diplomantas atsako į komisijos narių ir kitų gynimo dalyvių klausimus.
- Recenzentas pristato žodžiu recenziją, atskleidžia darbo privalumus ir trūkumus, pateikia klausimų besiginančiajam.
- Diplomantas atsako į recenzento pastabas ir klausimus.
- Darbo vadovas pristato komisijai savo atsiliepimą apie darbą ir diplomantą.

- Bakalauro darbas įvertinamas uždarame komisijos posėdyje, pasibaigus visų tos dienos darbų gynimams.
- Komisijos pirmininkas viešai praneša, kaip įvertinti baigiamieji bakalauro darbai.
- Kvalifikacinės komisijos sprendimas dėl baigiamojo darbo įvertinimo (pažymio) yra galutinis ir apeliacine tvarka neskundžiamas. Apeliacijos dėl procedūrų pažeidimų gynimo metu svarstomos VDU Studijų reguliamine nustatyta tvarka.
- Studentas, negynęs arba neapgynęs baigiamojo darbo, šalinamas iš universiteto.
- Antrą kartą ginti neapgintą baigiamąjį darbą, sudarius sutartį su universitetu, leidžiama sesijos metu ne anksčiau kaip po pusės metų, jei susidaro ginančiųjų grupė pagal Studijų reguliavimo nustatytą tvarką. Antrą kartą neapgynus baigiamojo darbo, sudarius atitinkamą sutartį, turi būti rengiamas naujas baigiamasis darbas.
- Baigiamasis darbas ne vėliau kaip po dvejų metų vieną kartą gali būti ginamas eksternu, pasirašant eksterno studijų sutartį, jei darbas ankstesniais metais buvo parengtas, įteiktas ir rekomenduotas ginti.

Galutinis baigiamojo darbo vertinimas pažymiu vyksta pagal VDU baigiamųjų darbų rengimo bendrosios tvarkos 7 punktą (2008 02 06, įsakymo Nr. 74a).

Literatūra

1. *APA*. Prieiga per internetą: <http://www.apa.org>.
2. *Berno konvencijos dėl literatūros ir meno kūrinių apsaugos komentaras (Paryžiaus akto redakcija, 1971)* (2001). Vilnius: Lietuvos Respublikos kultūros ministerija.
3. Biomedicininų tyrimų etikos įstatymas. Aktuali redakcija nuo 2012-01-01 (2000). *Valstybės žinios*, Nr. 44-1247.
4. Bliumas, R. (2005). *Rašto darbų rengimo, vertinimo ir saugojimo Filosofijos fakultete tvarka*. Vilnius: Vilniaus universitetas.
5. Bukšnytė, L.; Kavaliauskaitė, E. (2007). *Psichologijos kursinių ir magistro baigiamojo darbo rašymo metodiniai nurodymai*. Kaunas: VDU leidykla.
6. Černius, V.; Teresevičienė, M. (1996). *Kaip rašyti magistro studijų baigiamąjį darbą (tezes)?* Kaunas: KTU leidykla.
7. *EFPA*. Prieiga per internetą: <http://www.efpa.be>.
8. *LPS*. Prieiga per internetą: <http://www.lps.vu.lt>.
9. Kozlov, V. V.; Šuchova, N. A. (2010). *Gendernaja psichologija*. Sankt-Peterburg: Reč.
10. Martišius, V. (1999). *Psichologijos metodai*. Vilnius: Egalda.
11. Nevinskaitė, L.; Trumpulytė, S.; Jurgutis, M.; Štreimikis, A.; Stabingis, L.; Kučiukas, V. (2008). *ETD dokumentų plagijavimo patikros galimybių studija*. Prieiga per internetą: http://biblioteka.su.lt/failai/file/ETD_dokumentu_plagijavimo_patikros_galimybiu_studija.pdf.
12. Nurmi, J. E. (2002). *Writing a Scientific Article. A Talk in Survey Methodology and Statistics Workshop*. Vilnius, October 10.
13. *Publication Manual of the American Psychological Association* (2001). 5th edition. Washington, DC: American Psychological Association.
14. Vaitkevičius, R.; Saudargienė, A. (2006). *Statistika su SPSS*. Kaunas: VDU leidykla.
15. Vileita, A. (2000). *Lietuvos Respublikos autorių teisių ir gretutinių teisių įstatymo komentaras*. Vilnius: Lietuvos rašytojų sąjungos leidykla.

1 priedas. **Bakalauro kursinio darbo titulinio lapo pavyzdys**

VYTAUTO DIDŽIOJO UNIVERSITETAS
SOCIALINIŲ MOKSLŲ FAKULTETAS
BENDROSIOS PSICHOLOGIJOS KATEDRA

Vyrų ir moterų vadovavimo stiliaus palyginimas

Psichologijos kursinis darbas

Atliko: V. Čepukienė
Darbo vadovas(-ė): doc. dr. A. Endriulaitienė

Kaunas, 20__

2 priedas. **Bakalauro kursinio darbo turinio pavyzdys**

TURINYS

Įvadas	3
Vadovavimą aiškinančios teorijos	5
Vadovavimo stiliaus samprata	9
Veiksniai, nulemiantys vadovavimo stilių	10
Vyrų ir moterų vadovavimo stiliaus skirtumai	12
Apibendrinimas	19
Pagrindinės sąvokos	21
Literatūra	22

3 priedas. **Bakalauro baigiamojo darbo titulinio lapo pavyzdys**



VYTAUTO DIDŽIOJO UNIVERSITETAS¹
SOCIALINIŲ MOKSLŲ FAKULTETAS²
BENDROSIOS PSICHOLOGIJOS KATEDRA

Studento vardas, pavardė³

BAIGIAMOJO DARBO PAVADINIMAS⁴

Bakalauro baigiamasis darbas

Psichologijos studijų programa, valstybinis kodas 61206S103⁵

Psichologijos studijų kryptis

Vadovas(-ė) _____
(Moksl. laipsnis, vardas, pavardė) (Parašas) (Data)

Apginta _____
(Fakulteto / studijų instituto dekanas / direktorius) (Parašas) (Data)

Kaunas, 20__

¹ *Times New Roman*, 14 p., didžiosios raidės.

² *Times New Roman*, 12 p., didžiosios raidės.

³ *Times New Roman*, 14 p.

⁴ *Times New Roman*, 14 p., didžiosios raidės, pajuodintas šriftas.

⁵ *Times New Roman*, 12 p.

SUMMARY

Vardas Pavardė. Professional choice and career orientations of boys and girls: Bachelor Thesis in Psychology / Scientific adviser dr. A. Endriulaitienė. Kaunas: Vytautas Magnus University, 2006. – 43 p. [Manuscript].

Key words: professional choice, career orientation.

The aim of the study was to investigate the professional choice and career orientation differences among boys and girls.

There were 174 participants in the study. 61 of them were students from regional schools of Kaunas (37 girls, 24 boys), and 113 of them were students from Vytautas Magnus University (74 girls, 39 boys).

Career orientations were assessed with the questionnaire of E. Schein. Respondents were asked to fill in the form of 41 question. Also they were asked to indicate the profession that they prefer to choose.

The results of the study showed that girls and boys' professional choice differs. Still, their career orientations are almost the same. Job stability is more important for girls, but the pursuit of position, living place stability and job consistency of personal life are important for both, boys and girls. There were revealed some differences of career orientations between pupils and students. Dedication to people and job consistency of personal life are more important to the students. Pupils are oriented to nearly all career styles. They seldom indicate one the most important style, with which they could go in the future.

5 priedas. Empirinio bakalauro darbo recenzijos formos pavyzdys

VYTAUTO DIDŽIOJO UNIVERSITETAS
Socialinių mokslų fakultetas
Bendrosios psichologijos katedra

RECENZIJA

Data _____

Studento vardas, pavardė _____

Bakalauro darbo pavadinimas _____

Darbo dalys	Vertinimas	Gerai	Vidutiniškai	Prastai	Nepateikta	Komentarai
Įžanga / problemos apibrėžimas	Problemos apibrėžimo aiškumas					
	Problemos / darbo aktualumo pagrindimas					
	Pagrindinių sąvokų apibrėžimas					
Literatūros apžvalga	Literatūros apžvalgos aktualumas tiriamai problemai					
	Literatūros šaltinių naujumas, skaičius, moksliskumas					
	Literatūros apžvalgos analizės kokybė / lygis					
Tikslas / hipotezės	Tikslas atitiktis nagrinėjamai problemai					
	Hipotezių pagrindimas literatūros apžvalgoje					
	Hipotezių atitiktis keliamam darbo tikslui					
Metodologija	Hipotezių formuluočių atitiktis reikalavimams					
	Tiriamųjų aprašymas					
	Metodų aprašymas					
Rezultatai	Metodų patikimumo ir validumo pagrindimas					
	Statistinės rezultatų analizės metodų tinkamumas					

	Rezultatų aprašymo aiškumas						
	Rezultatų pateikimo atitiktis keliamoms hipotezėms (ar pakanka, ar ne per daug)						
Rezultatų apibendrinimas	Rezultatų palyginimas su kitų tyrimų rezultatais						
	Rezultatų psichologinė interpretacija						
Išvados	Išvadų formulavimo aiškumas, konkretumas						
	Išvadų atitiktis darbo tikslui ir hipotezėms						
Literatūros sąrašas	Nuorodų į cituojamus literatūros šaltinius pateikimas						
	Literatūros sąrašo pateikimas						
Santrauka	Santrauka anglų kalba						
	Santrauka lietuvių kalba						
	Kalbos kultūra						

Darbo privalumai

Pastabos

Klausimai

Išvada

Recenzentas

6 priedas. Teorinio bakalauro darbo recenzijos formos pavyzdys

VYTAUTO DIDŽIOJO UNIVERSITETAS
Socialinių mokslų fakultetas
Bendrosios psichologijos katedra

RECENZIJA

Data _____

Studento vardas, pavardė _____

Bakalauro darbo pavadinimas _____

Darbo dalys	Vertinimas	Gerai	Vidutiniškai	Prastai	Nepateikta	Komentarai
Įžanga / problemos apibrėžimas	Problemos apibrėžimo aiškumas					
	Problemos / darbo aktualumo pagrindimas					
Tikslas / uždaviniai	Tikslo atitiktis nagrinėjamai problemai					
	Uždavinių orientavimas į temos analizę					
Literatūros apžvalga	Pagrindinių sąvokų apibrėžimas					
	Literatūros apžvalgos aktualumas tiriamai problemai					
	Literatūros šaltinių naujumas, skaičius, moksliškumas					
	Literatūros apžvalgos analizės kokybė / lygis					
Analizės apibendrinimas	Analizės rezultatų apibendrinimo pateikimas					

	Apibendrinimų pateikimo formos aiškumas					
	Moksliskai pagrįstos autoriaus nuomonės pateikimas					
	Klausimų tolimesnei diskusijai kėlimas					
Išvados	Išvadų formulavimo aiškumas, konkretumas					
Literatūros sąrašas	Išvadų atitiktis darbo tikslui ir uždaviniams					
	Nuorodų į cituojamus literatūros šaltinius pateikimas					
	Literatūros sąrašo pateikimas					
Santrauka	Santrauka anglų kalba					
	Santrauka lietuvių kalba					
	Kalbos kultūra					

Darbo privalumai

Pastabos

Klausimai

Išvada

Recenzentas

7 priedas. Studento ir darbo vadovo pasirašytas pridedamasis raštas

Bakalauro darbo pateikimo gynimui lapas

Pateikiu bakalauro baigiamąjį darbą

.....

gynimui. Patvirtinu, kad darbas yra originalus, parengtas savarankiškai.

.....
(Data)

.....
(Diplomanto vardas, pavardė ir parašas)

Sutinku, kad bakalauro darbas būtų ginamas.

.....
(Data)

.....
(Vadovo vardas, pavardė ir parašas)

Baigiamąjį darbą tarpininkaujant vadovui katedra gavo.

.....
(Data)

.....
(Katedros referentės parašas)

8 priedas. Vadovo atsiliepimo apie baigiamąjį darbą forma

VYTAUTO DIDŽIOJO UNIVERSITETAS
SOCIALINIŲ MOKSLŲ FAKULTETAS
BENDROSIOS PSICHOLOGIJOS KATEDRA

Psichologijos studijų kryptis
Psichologijos studijų programa, valstybinis kodas 61206S103

Vadovo(-ės) atsiliepimas

APIE STUDENTO(-ĖS).....
(VARDAS, PAVARDĖ)

BAIGIAMĄJĮ BAKALAURO DARBĄ

.....
(TEMA)

Galutinė išvada:.....
.....
.....
.....

Vadovas
(Mokslinis laipsnis, vardas, pavardė)

.....
(Parašas)

Metodiniai nurodymai psichologijos bakalauro studijų kursinio ir baigiamojo darbų rašymui, metodinė priemonė / Viktorija Čepukienė, Auksė Endriulaitienė, Kristina Žardeckaitė-Matulaitienė. – Kaunas: Vytauto Didžiojo universitetas, 2012. – 48 p., iliustr.

ISBN 978-9955-12-827-4

Šioje metodinėje priemonėje pristatomi reikalavimai, keliami psichologijos bakalauro studijų studentų kursiniam ir baigiamajam darbams bei jų rengimo taisyklėms. Leidinys yra skirtas psichologijos krypties bakalauro studijų studentams, dėstytojams, kursinių, baigiamųjų bakalauro darbų vadovams, recenzentams.

Viktorija Čepukienė
Auksė Endriulaitienė
Kristina Žardeckaitė-Matulaitienė

Metodiniai nurodymai psichologijos bakalauro studijų kursinio ir baigiamojo darbų rašymui
Metodinė priemonė

Redaktorė Simona Grušaitė
Maketuotoja Janina Baranavičienė

2012 10 22. E. leidinys. Užsakymo Nr. K12-140
Išleido Vytauto Didžiojo universiteto leidykla, S. Daukanto g. 27, LT-44249 Kaunas
Puslapis internete: <http://www.leidykla.vdu.lt>
Elektroninis paštas: info@leidykla.vdu.lt