



VYTAUTO DIDŽIOJO UNIVERSITETAS
SOCIALINIŲ MOKSLŲ FAKULTETAS
SOCIALINĖS GEROVĖS INSTITUTAS
SOCIALINIO DARBO KATEDRA

Giedrė Bosienė

**PAGYVENUSIŲ IR SENYVO AMŽIAUS ŽMONIŲ SOCIALINIS
PALAIKYMAS GLOBOS NAMUOSE**

Magistro baigiamasis darbas

Socialinio darbo studijų programa, valstybinis kodas 62605S202

Socialinio darbo studijų kryptis

Vadovas prof. dr. Nijolė Večkienė

Apginta SMF dekanas prof. dr. Jonas Ruškus

Kaunas, 2011

TURINYS

TURINYS.....	2
SANTRAUKA	3
SUMMARY	4
ĮVADAS	5
1. PAGYVENUSIŲ IR SENYVO AMŽIAUS ŽMONIŲ SOCIALINIO PALAIKYMŲ TEORINIŲ IR PRAKTINIŲ PRIELAUDŲ ANALIZĖ	9
1.1. Pagyvenusių ir senyvo amžiaus žmonių socialinio palaikymo bendruomenėje teorinis diskursas.....	9
1.1.1. Sėkmingas senėjimas bendruomenėje	9
1.1.2. Pagyvenusių ir senyvo amžiaus žmonių dalyvavimas bendruomenės veikloje, kaip sėkmingo senėjimo sąlyga	14
1.1.3. Vertybės plėtojant socialinį palaikymą bendruomenėje	16
1.1.4. Socialinis palaikymas bendruomenėje, kaip konceptuali sėkmingo senėjimo nuostata..	18
1.2. Šakių Parapijinių globos namų funkcionavimo prielaidų ir sąlygų apžvalga	24
1.2.1. Teisinių dokumentų reglamentuojančių socialines paslaugas vietos lygmenyje analizė	24
1.2.2. Šakių rajono demografinė situacija	26
1.2.3. Šakių Parapijinių globos namų vidiniai palaikymo veiksniai	29
2. TYRIMO METODOLOGIJA	32
2.1. Tyrimo ontologija ir epistemologija	32
2.2. Tyrimo metodai ir organizavimas.....	33
3. SOCIALINIO PALAIKYMŲ PARAPIJINIUOSE GLOBOS NAMUOSE TYRIMO REZULTATAI IR JŲ ANALIZĖ.....	38
3.1. Pagyvenusių ir senyvo amžiaus žmonių apklausos raštu rezultatai	38
3.1.1. Socialinio palaikymo išteklių Parapijiniuose globos namuose.....	38
3.1.2. Socialinis palaikymas globos namuose dalyvavimo aspektu	44
3.2. Socialinio palaikymo plėtotės galimybių paieška: socialinių darbuotojų apklausos žodžiu rezultatai	47
3.2.1. Socialinių ryšių svarba bendruomeniškumo išsaugojimui globos namuose	48
3.2.2. Parapijinių globos namų darbuotojų ir gyventojų tarpusavio santykiai	50
3.2.3. Globos namų vertybių sistema, išryškinant socialinį socialinio palaikymo reiškinį.....	53
DISKUSIJA	57
IŠVADOS	61
REKOMENDACIJOS	62
LITERATŪRA:	63
PRIEDAI	66

Giedrė Bosienė, Socialinio darbo studijų programa, Magistro baigiamasis darbas
**„PAGYVENUSIŲ IR SENYVO AMŽIAUS ŽMONIŲ SOCIALINIS PALAIKYMAS
GLOBOS NAMUOSE“**

Darbo vadovė: prof. dr. Nijolė Večkienė

SANTRAUKA

Visuomenėje didėjantis pagyvenusių ir senyvo amžiaus žmonių skaičius verčia atkreipti dėmesį į šios amžiaus grupės ypatumus. Senstant žmogaus gyvenimas įgauna tam tikrų bruožų: socialinių ryšių siaurėjimas, mirties baimė, užimtumo trūkumas, silpnėjanti sveikata. Dauguma jų netenka gyvenimo partnerių ir tampa vieniši, ką rodo socialinio darbo praktika stacionariose globos įstaigose. Dėka bendruomeniškumo, kurį kuria patys žmonės, skatinami individualūs skirtumai, gyvenimo patirties ar požiūrių, jausmų, sugebėjimų ir talentų grupinėje situacijoje išreiškimas ir aptarimas. Bendruomeninė veikla įtraukia žmones į bendradarbiavimą, naujų tikslų ir uždavinių formavimą ir įgyvendinimą, skatina socialinius mainus, kultūros raidą, savitarpio pagalbą, dvasinių poreikių patenkinimą. Bendravime svarbiausiais tampa palaikomieji santykiai tarp žmonių, pirmiausiai susiję su socialiniu socialinio palaikymo dėmesiu.

Tyrimo objektas: socialinis palaikymas Parapijiniuose globos namuose.

Tyrimo tikslas: apibūdinti formalų ir neformalų socialinį palaikymą Parapijiniuose globos namuose, išryškinant gyventojų ir socialinių darbuotojų vaidmenis.

Uždaviniai: aptarti pagyvenusių ir senyvo amžiaus žmonių palaikantį dalyvavimą Parapijinių globos namų bendruomenėje; atskleisti, kokie socialiniai ryšiai plėtojami tarp senyvo amžiaus žmonių, esant socialiniam palaikymui globos namuose; išsiaiškinti, kaip vertybės ir aplinka sąlygoja socialinio palaikymo būdą Šakių Parapijiniuose globos namuose.

Tyrimo metodai: mokslinės literatūros ir dokumentų analizė; anketinė apklausa; interviu; stebėjimas; gautų duomenų analizė.

Atlikus tyrimą Šakių miesto Parapijiniuose globos namuose ***išryškėja:*** stiprus bendruomeninis solidarumas ir glaudūs bendruomeniniai ryšiai; neformalūs socialiniai tinklai, skatinantys tarpusavio pasitikėjimą, toleranciją; platūs neformalūs asmeniniai ryšiai, tačiau pagyvenusių ir senyvo amžiaus žmonių nuomone, trūksta bendravimo, kuris išreiškiamas per tokias vertybes, kaip dėmesys, meilė, šiluma ir pagarba; visgi globos namuose dominuoja formalus socialinis palaikymas, išreiškiamas paslauga ar pagalba.

Giedrė Bosienė, Social work degree program, Master's thesis „SOCIAL SUPPORT OF ELDERLY PEOPLE AT CARE HOME“

Labour leader: prof. dr. Nijolė Večkienė

SUMMARY

Society is aging and elderly population number translates to draw attention to the features of this age group. Aging of human life takes on certain characteristics: shrinking of social relations, death, fear, lack of jobs, weakening health and so on. Mid-life most of them lose life partners and are living alone, as shown in social work practice in-patient care facilities. By which the people themselves, encouraging individual differences in life experiences or attitudes, feelings, abilities and talents of a situation, the expression of short-term group and talk. For community service include people in co-operation, new goals and targets for the design and implementation, promote the exchange of social and cultural development, mutual support, spiritual needs. Communication becomes a major supporting the relationship between people, primarily concerned with the social emphasis on social support.

The object of research: social support parish nursing homes.

The study aims: to reveal the formal and informal social support parish nursing homes, highlighting key social worker for assistance opportunities for the community.

The tasks were: describe of the elderly and elderly people in the enabled parish nursing homes community; to find out how social relationships develop among the elderly, with social support; to explore how Christian values and the environment shapes the way of social support.

Research methods: literature and documents analysis; a survey; interview; observation; data analysis.

Key findings include: strong communal solidarity of community and close relationships; informal social networks to promote mutual trust and tolerance; informal - extensive personal contacts, but the elderly and the elderly, a major shortcoming, which is expressed in values such as attention, love, warmth and respect; nursing homes, however a formal social support, expressed in service or support.

IVADAS

Socialinę sistemą sudaro žmonės, komunikuojantys tarpusavyje. Taigi socialinė sistema visų pirma nagrinėjama kaip sudėtingas įvairiai sąveikaujančių žmogiškųjų santykių kompleksas. Kiekvieną šią sistemą sudaro daug posistemų – didesnių ar mažesnių grupių. Pati didžiausia socialinė sistema – žmonija. „Mes visi esame vienos socialinės sistemos dalis, ir gyvename drauge vienoje planetoje. Mes turime veikti, atsižvelgdami į šiuos faktus“, sako Jucevičienė (1996, p. 22). Tačiau, nagrinėjant socialinio palaikymo reiškinį, verta paminėti tai, kad dauguma žmonių patenka į globos namus, nes gyvenimui įpusėjus dauguma jų netenka gyvenimo partnerių ir tampa vieniši vaikų šeimose, ką rodo socialinio darbo praktika stacionariose globos įstaigose (Rimkus, 2010). Ne visiems žmonėms aplinkos ir situacijos pasikeitimas sukelia nemalonius pergyvenimus ir stresą. Dar daugiau – jie ieško naujų potyrių ir mėgaujasi jais (Zuckerman, 1971). Taip aplinkos pakeitimas žmogų gali paveikti pozityviai. Toks pokytis pastūmėja saviugdai, o sunkumų įveikimas skatina asmenybės augimą bei tobulėjimą. To rezultatu gali būti naujų vertybių, nuostatų bei elgesio susiformavimas.

1992 m. Hans Thomae ištyrė senstančiųjų asmenybės kognityvinį aspektą. Jo teorijoje dėmesys sutelkiamas į suvokimo procesą ir pabrėžiama, jog suvokimas senatvėje labai pakinta dėl vis blogiau funkcionuojančių jutimų sistemų (Večkienė, 2002). Tačiau reikia nepamiršti, kad tik skatinant senų žmonių orumą ir savigarbą sudarome jiems maksimalias sąlygas kontroliuoti savo gyvenimą (Sutton, 1999).

Formalių ir neformalių grupių kaip bendruomenės darinių ypatumai, komunikacija jose ir tarp jų gali lemtingai veikti pagyvenusių ir senų žmonių dalyvavimą bendruomeninėje veikloje. Todėl verta kaip socialinio reiškinio paskirtį bendruomenėje aptarti socialinės gerontologijos požiūriu. Socialinė gerontologija – tai labai plati ir turtinga mokslinio pažinimo sritis, apimanti ištisą socialinių teorijų spektrą – nuo mikro- iki makrolygmens (Rimkus, 2010). Socialinio palaikymo ir socialinio tinklo sąvokos dažnai nagrinėjamos platesniame sistemų kontekste, naudojantis Bronfenbrennerio ekosistemų modelių, apimančių ir aplinkos įtaką žmogui. Taigi į individą bet kokioje organizacijoje žiūrima labai plačiai – kaip veikiamą ne tik organizacijos kaip mikroaplinkos, bet ir kitų mikro, mezo, echo, makro lygio sistemų (Jucevičienė, 1996). Linas (1986) teigia, jog palaikomieji santykiai tarp žmonių pirmiausiai susiję su socialiniu socialinio palaikymo dėmesiu ir išskiria tris santykių lygmenis: bendruomenę, socialinį tinklą ir artimuosius. O nuomonių įvairovė lėmė, jog praktiškai kiekvienas socialinės interakcijos atvejis, gali būti įvardintas kaip socialinis palaikymas (Rimkus, 2010).

Socialinis palaikymas – tai teigiamas grupės požiūris į jos nario pastangas; veiksmai, kuriais keliamas pasitikėjimas savo jėgomis, įveikiant sunkumus ir nesėkmes (Jovaiša,

1993). Socialinis palaikymas yra daugialypė sąvoka, ją apibrėžti ir išmatuoti skiriama daug dėmesio. Richman, Rosenfeld, Hardy (1993) tris plačias Cobb ir House išskirtas socialinio palaikymo rūšis – emocinę, informacijos ir juntamą (materialinę paramą ir paslaugas) palaikymą – išskaidė į aštuonias gavėjo suvokiamo socialinio palaikymo formas, t. y. išklausymo, emocinio palaikymo, emocinio iššūkio, tikrovės patvirtinimo, pagyrimo, paskatinimo, juntamos paramos ir galimybės gauti juntamą paramą. Aptardami socialinio palaikymo poveikį asmeniui Richman, Rosenfeld, Hardy (1993) pabrėžė, kad svarbu ne tik teikėjo pastangos užtikrinti socialinį palaikymą, bet ir gavėjo suvokimas, kad jam yra teikiamas socialinis palaikymas. Rimkus (2010) teigia, jog socialinis palaikymas dažniausiai apibūdinamas kaip potencialiai naudinga veikla, kurią asmens atžvilgiu vykdo artimieji, socialinio tinklo nariai, bendruomenė ir kuri turi teigiamą poveikį asmens sveikatai, emocinei gerovei ar elgesiui.

Tačiau pastaraisiais dešimtmečiais pastebėta, kad Lietuvoje didėjant pagyvenusių ir senų žmonių su fizine negalia (tai fizinė, dvasinė ir socialinė gerovė, ne tik ligos ar negalios nebuvimas) skaičiui, tampa aktualesnė pagyvenusių ir senų žmonių gyvenimo kokybės problema globos namų bendruomenėje. Reikšminga nagrinėti ir analizuoti socialinių paslaugų kokybę pagyvenusiems žmonėms stacionariose globos įstaigose. Pasak Rowe ir Kahn (Greene 2000), sėkmingas senėjimas – tai išitraukimas į gyvenimą, apimantis socialinių ryšių poreikį.

Tai leidžia teigti apie socialinio palaikymo svarbą, tačiau šis reiškinys Lietuvoje pradėtas tyrinėti palyginti neseniai. Jovaiša (2007) pateikia socialinio palaikymo terminą ir apibrėžia jį kaip teigiamą grupės požiūrį į jos nario pastangas; veiksmus, kuriais keliamas pasitikėjimas savo jėgomis įveikiant sunkumus ir nesėkmes. Andrašiūnienė (2007) išskiria formalios ir neformalios pagalbos aspektus, tačiau patį reiškinį įvardija jau kaip socialinį palaikymą. Išsamiai socialinio palaikymo reiškinį aprašė Rimkus (2010).

Socialinio darbo literatūroje minimi įvairūs veiksniai (pvz.: saugumo siekis, savipagalba ir kt.), skatinantys žmones burtis į bendruomenes. Socialiniu ir kultūriniu bendrumu, susitarimu, savitarpio pagalba ir kitomis bendruomeninio elgesio bei tarpusavio sąveikos formomis pasižymi bendruomenė. Būtent socialiniams darbuotojams bendruomenė – tai galimybė individui pilnatviškai funkcionuoti, bendrauti, gauti paramą, būti visuomenės nariu. Tokios bendruomenės dar vadinamos socialiniu tinklu, pabrėžiant lygių galimybių ir socialinio teisingumo siekimą perskirstant įgaliojimus.

Koskinen ir kt. (1993) atliko tyrimą „Socialinis darbas su pagyvenusiais ir senais žmonėmis“. Kalbėdamas apie socialinio darbo ypatybes gerontologijoje, Koskinen išskiria tokį aspektą kaip vertybės. Taip norėdamas pabrėžti, jog svarbu yra galimi žmonių emociniai aspektai. Tokiu atveju tampa svarbūs ir socialinių darbuotojų vaidmenys. Jie dažnai susiduria su sunkumais, stengdamiesi įgyvendinti pagyvenusių žmonių keliamus reikalavimus bei suteikti reikiamą emocinę paramą. Socialiniam darbuotojui svarbu ne tik informacijos, konsultavimo,

maitinimo teikimo, tarpininkavimo vaidmenų, bet ir padėti šiems žmonėms adaptuotis bendruomeniniame gyvenime, suteikiant galimybę būti šiltoje ir malnioje aplinkoje, atstatyti jų gyvenimo turinį ir prasmę (Leliūgienė, 2003).

Dauguma socialinių mokslų tyrinėjimų, gerontologiniu požiūriu, yra paremti buitinėmis, socialinėmis, ekonominėmis pagyvenusių ir senų žmonių integracijos problemomis. Mažai dėmesio yra skiriama žmogaus emocijoms, tikėjimui, jų socialiniam palaikymui, kas suteiktų galimybę išgyventi būties pilnatvę, atrasti save, kas suteiktų prasmę ir pasitikėjimą.

Pasak Lakey'o ir Coheno (2000), santykių bruožai (žemas konfliktiškumo lygmuo, draugiški santykiai, emocinis artumas) rodo, kad žmogus nėra aplinkinių atstumtas, jis laikomas grupės dalimi, o tai reiškia ir aukštesnį savęs vertinimą bei pasitikėjimą kitais, ir prieinamus resursus kilus sunkumams.

Atliekant tyrimą buvo keliami **klausimai**: kiek senelių globos namų gyventojai gauna formalaus ir neformalaus palaikymo iš aplinkinių ir kitų vienišų senyvo amžiaus žmonių; kiek Šakių bendruomenės nariai įsijungia į parapijinę veiklą?

Tyrimo problema: nors socialinių darbuotojų ir kitų specialistų palaikymas yra kiek formalus, tačiau teikdami pagalbą specialistai taip pat tampa asmens socialinio tinklo nariais, todėl yra sudėtinga ir ne visuomet būtina brėžti aiškia ribą tarp socialinio tinklo ir specialisto teikiamo palaikymo.

Tyrimo objektas: socialinis palaikymas Parapijiniuose globos namuose.

Tyrimo tikslas: apibūdinti formalų ir neformalų socialinį palaikymą Parapijiniuose globos namuose, išryškinant gyventojų ir socialinių darbuotojų vaidmenis.

Tyrimo uždaviniai:

- 1) aptarti pagyvenusių ir senyvo amžiaus žmonių palaikantį dalyvavimą Parapijinių globos namų bendruomenėje;
- 2) atskleisti, kokie socialiniai ryšiai plėtojami tarp senyvo amžiaus žmonių, esant socialiniam palaikymui globos namuose;
- 3) išsiaiškinti, kaip vertybės ir aplinka sąlygoja socialinio palaikymo būdą Šakių Parapijiniuose globos namuose.

Tyrimo hipotezė:

- Parapijiniuose globos namuose dominuoja formalus socialinis palaikymas.

Tyrimo metodai:

- mokslinės literatūros ir dokumentų analizė;
- anketinė apklausa;
- interviu;
- stebėjimas;
- gautų duomenų analizė.

Tyrimas atliekamas taikant kokybinio pažinimo procedūras. Darbe kokybinių tyrimų pagalba bus atskleidžiami kiekybinio tyrimo svarbiausieji uždaviniai. Tam tikslui pasirinkta trianguliacija, kuri leidžia į tyrimą pažiūrėti iš kelių pusių, taip pasiekiamas objektyvesnis reiškinių vaizdas.

Tyrimo imtis: tyrimas atliekamas Parapijiniuose senelių globos namuose, kurie priklauso Šakių Šv. Jono Krikštytojo Parapijai. Kiekybiniame tyrime ketinama apklausti 15 respondentų iš Šakių miesto Parapijinių globos namų. Pateikiamos apklausos anketos apie globos namus ir jų gyvenimą juose (aplinkos, tarpusavio santykių ir žmonių savijautos šiuose namuose klausimais). Informacijai surinkti buvo pasirinktas pusiau struktūruotas interviu. Taip bandant atsakyti į klausimą, ar darbuotojai yra patenkinti darbu šiuose globos namuose, norint išsiaiškinti, kiek socialinio palaikymo jie skiria ar gali skirti seneliams ir koks yra grįžtamasis ryšys (kokie socialinio palaikymo būdai dominuoja) tarp jų.

1. PAGYVENUSIŲ IR SENYVO AMŽIAUS ŽMONIŲ SOCIALINIO PALAIKYMO TEORINIŲ IR PRAKTINIŲ PRIELAUDŲ ANALIZĖ

1.1. PAGYVENUSIŲ IR SENYVO AMŽIAUS ŽMONIŲ SOCIALINIO PALAIKYMO BENDRUOMENĖJE TEORINIS DISKURSAS

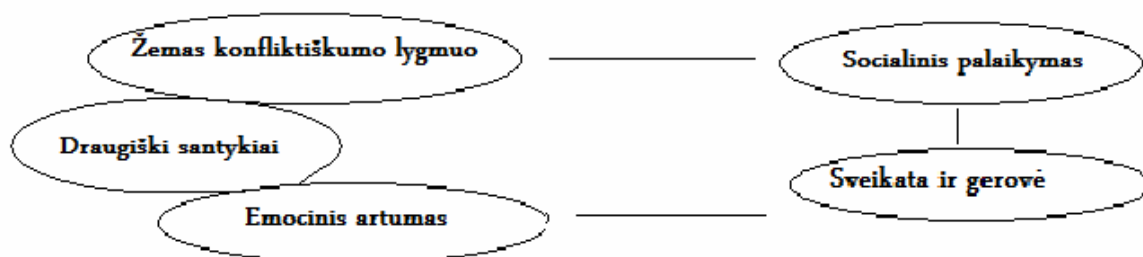
XXI a. besiburiančios bendruomenės sprendžia globalizacijos sąlygojamas švietimo, sveikatos, senėjimo, socialinės izoliacijos, skurdo, atskirties problemas ir tampa esmine senstančio žmogaus adaptacijos prielaida, vykstant intensyviems pokyčiams. Bendruomenė sudaryta pirmiausiai iš žmonių, o tik paskui eina visos kitos ypatybės: bendri interesai, bendros vertybės, bendros problemos/priešai, tarpusavio parama, artimumas, fizinė tarpusavio sąveika konkrečiais laikotarpiais.

1.1.1. Sėkmingas senėjimas bendruomenėje

Žmogus yra tarsi trimatis – fizinė, sąmoninga ir socialinė būtybė, todėl mokslinėje literatūroje paprastai skiriami trys jo raidos aspektai: *fizinis*, *psichinis* ir *socialinis*. Veiklos puoselėjimas tarsi atstato asmens tapatybę, tobulėjimą, patirtį, statusą, kuria naują patirtį, saviraišką, ramybę, džiaugsmą.

Socialinis darbuotojas globos institucijoje gyventojais rūpinasi humanizmo ir egzistencializmo idėjų principu, tenkindamas psichologinius, kultūrinius, dvasinius asmens poreikius (svarbiausi tokios aplinkos veiksniai – dėmesys, pagarba, pozityvumas, rūpestis, buvimas su kitais, viltis). Pagyvenę žmonės priklauso pažeidžiamai socialinei žmonių grupei. Socialinis darbuotojas, taikydamas įvairius bendradarbiavimo būdus, pagyvenusiam žmogui leidžia pasijausti pilnaverčiu ir kuriančiu savo paties gyvenimą. Visa tai labai glaudžiai siejasi su socialiniu palaikymu, nes jis kyla iš gebėjimo kurti emociškai artimus, draugiškus, nekonfliktiškus santykius (žr. 1 pav.), vertinant greta esančiojo asmenybę (Rimkus, 2010). Rogerso nuomone, taip augti padeda ir empatiški žmonės, tokie, kurie supranta ir atspindi mūsų jausmus, mintis. Tokiu būdu palankumą patiriantys ir vertinami žmonės paprastai išsiugdo ir save vertinančią nuostatą, taip išmokdami geriau įsiklausyti į savo vidinių potyrių tėkmę (Myers, 2000).

1 pav. Tarpusavio santykių modelio grafinis vaizdas (Rimkus, 2010)



Pasak Lakey'o ir Coheno (2000), šie santykių bruožai rodo, kad žmogus nėra aplinkinių atstumtas, jis laikomas grupės dalimi, o tai reiškia ir aukštesnį savęs vertinimą bei pasitikėjimą kitais, ir prieinamus resursus kilus sunkumams.

Atsižvelgiant tik į fizinį senėjimą, t.y. žiūrint iš biomedicininės pusės, žmogus matomas kaip individas, turintis elgesio sutrikimą, kurį reikia gydyti ar pašalinti dėl psichopatologinių veiksnių (kliesių, imperatyvių haliucinacijų, susijaudinimo, pykčio ar depresijos), bet ir dėl ligos sukeliama psichosocialinių, ekonominių, socialinių problemų. Biomedicininis diskursas vyrauja apibrėžiant negalią ir vertes, kurios įtvirtinamos poreikiu „koreguoti ir normalizuoti neįgalų kūną“. Kaip teigia Foucault: „paklusnus tas kūnas, kurį galima palenkti, panaudoti, transformuoti ir patobulinti.“ Dauguma sutiktų su teiginiu, kad sergantį, o tuo labiau seną, žmogų reikia gydyti jo natūralioje, šeimos aplinkoje, o ne institucijoje, kadangi asmens apgyvendinimas institucijoje sukuria priklausomybę ir daro ją ilgalaikę (Matulionis, 2008).

Socialinio darbo biomedicininis diskursas turi būti vertinamas kritiškai, nes jis orientuotas į atskirus žmonių trūkumus. Labai svarbu vertinti ne asmenines žmogaus problemas, o vertinti psichikos sutrikimus. Taip visuomenėje yra išvirtinęs mitas, kad neįgaliesiems būdingas pagalbos poreikis ir jiems reikalinga kontrolė, o sveikieji, priešingai, yra stiprūs ir gali kontroliuoti savo gyvenimą. Taip dar labiau supriešinami tarpusavio santykiai, pasaulis padalijamas į duodančius ir imančius. Toks skirstymas integraciją į visuomenę daro neįmanomą, nes gali vykti tik tuomet, kai visi yra laikomi lygiateisiais visuomenės nariais ir bendrai stengiamasi sukurti tokią aplinką, kurioje visi galėtų jaustis visavertiškai.

Mūsų šalyje veikia beveik 100 valstybinių ir viešųjų senelių globos namų, kuriose socialinės paslaugos pilnai teikiamos pagal LR socialinių paslaugų reglamentavimą. Tačiau gyvenimo sąlygos šiuose globos namuose ir paslaugų spektras pritaikyti tenkinti tik būtiniausiems pagyvenusių žmonių poreikiams. Norinčiųjų apsigyventi valstybinėse globos įstaigose nemažėja – kasmet šimtai pensininkų laukia eilėse, tačiau į juos priimama tik apie 60% norinčiųjų. Globos paslaugų būtinybę didina ir spartėjantis gyvenimo tempas: daugelis vidurinės kartos atstovų neturi galimybės nuolatos prižiūrėti savo tėvų. Šie taip pat nenori būti našta

dirbančioms savo atžaloms. Pastaruoju metu vis daugiau žmonių domisi, kaip galėtų įsteigti privačius globos namus. Iki šiol tokio verslo pavyzdžių Lietuvoje nėra daug. [prieiga per internetą, 48]

Socialinių paslaugų įstaigų tikslas – kokybiškai tenkinti socialiai atskirtų asmenų poreikius, siekiant jų socialinės integracijos. Žalimienė (2003) teigia, kad socialinių paslaugų įstaigose mažėja klientų, su kiekvienu klientu reikia dirbti individualiai, o tai tampa ekonomiškai „nuostolingų“ socialinių paslaugų klausimu.

Nuo 2010 m. visi norintieji imtis globos privalo gauti Socialinių reikalų ir darbo ministerijos išduodamą licenciją. Taip siekiant užtikrinti, kad socialinės globos įstaigose žmonės gautų kokybiškas paslaugas. Tačiau, pasak Vaišvydovos globos namų savininkės, toks delsimas sukelia nemažai problemų. Jei šis verslas šalyje būtų licencijuotas, privačios įstaigos galėtų lengviau pasinaudoti ES struktūrinių fondų teikiama parama. „Įvairūs ES fondai tokią veiklą kaip senelių globa labai vertina ir skiria nemažai lėšų jo plėtrai, tačiau šalies biurokratinės kliūtys trukdo tuo pasinaudoti“, – paaiškino J. Tiškevičienė. [prieiga per internetą, 51] Visgi pagrindinė sveikatos teisės problema tiek Lietuvoje, tiek Europoje – pacientas ir jo teisių apsauga. Čia psichikos pacientai yra viena iš labiausiai socialiai pažeidžiamų asmenų grupių. Kiekvienas darbuotojas dirbantis viešajame sektoriuje, turėtų pagalvoti apie įstatymus, savo pareigas ir atsakomybę. Socialinio darbo praktikoje svarbiausias įstatymas turėtų būti socialinio darbo kodeksas, kuriame pirmoje vietoje yra žmogus! Yra žinoma, kad motyvacija gali reikšmingai sumažėti dėl per didelės biurokratijos, ilgo paslaugų laukimo laiko, blogos informacijos perdavimo sistemos ir nereikalingų paslaugų gavimo. Todėl profesinės reabilitacijos paslaugų teikime reikia siekti šių barjerų panaikinimo ar sumažinimo pagal turimas sąlygas. [prieiga per internetą, 52] Pasitenkinimas darbu yra svarbus visos organizacijos elgesio ir žmonių darbo veiksnys, iš dalies nulemiantis motyvaciją. Taigi pasitenkinimas darbu – tai teigiamų ir neigiamų žmogaus jausmų rinkinys, parodantis kaip darbuotojas vertina savo darbą. Vadinas, pasitenkinimas darbu glaudžiai siejasi su psichologiniu kontraktu, motyvacine teisingumo teorija bei kitais motyvaciniais mechanizmais (Jucevičienė, 1996).

Remiantis užsienio šalių globos įstaigų paslaugų kokybe socialinio darbo srityje, reikėtų pažymėti, kad socialinių paslaugų kokybė priklauso nuo aukštesnių institucijų veiklos reguliavimo, vietos savivaldos, įstatyminės teisinės bazės, ilgalaikės praktikos, politinės santvarkos, valstybės reikalavimų organizuoti globą. Tačiau kiekviena globos institucija gali atrasti sau būdingus privalumus, taip keldama globos įstaigos prestižą per įvairių paslaugų teikimą ieškant alternatyvių veiklos formų visaverčiam asmens gyvenimui, puoselėjant jo savirealizaciją, tokiu būdu mažinant asmens kompleksus, menkavertiškumą, kuris atsiranda senatvėje.

Kiekvienam žmogui bet kokiame amžiaus tarpsnyje labai svarbu patenkinti savo gyvybinius poreikius. Senam žmogui, kaip ir jaunam, svarbu patenkinti šias penkias poreikių rūšis, kad jis išliktų kaip visavertė asmenybė. Jucevičienės (1996) leidinyje randami aprašyti tokie poreikiai, kuriuos, Maslow nuomone, kiekvienas žmogus gimsta jau turėdamas:

1. Fiziologinius (alkis, troškulys, oras, deguonis, šaltis).
2. Saugumo (grėsmės nebuvimas, tikrumas dėl ateities, emocinis ir fizinis saugumas).
3. Socialiniai (meilė, prisirišimas, priklausomumas kam nors).
4. Pagarbos (pasiekimai, teigiamas savęs vertinimas, kompetencija).
5. Saviraiškos (savo potencialių galių atskleidimas).

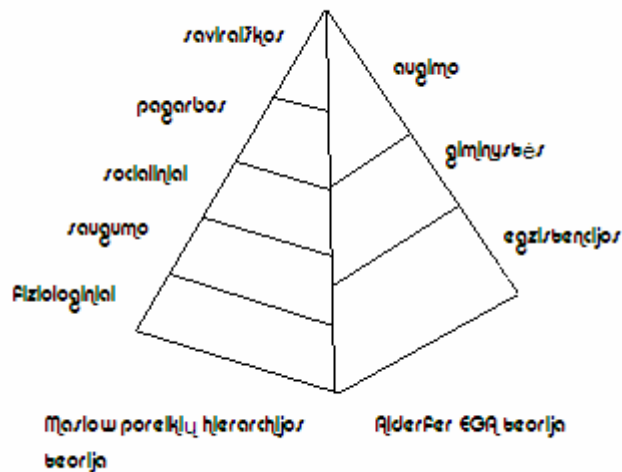
Pagrindinė Maslow teorijos apie poreikius esmė yra ta, kad nepatenkinęs žemišųjų poreikių žmogus negali siekti aukštesnių poreikių. Todėl siektina pirmiausia patenkinti žemiškuosius poreikius sėkmingai socialinei integracijai (Myers, 2000).

Alderfer sukūrė savo poreikių teoriją (EGA). Šios raidės reiškia tris svarbiausias poreikių grupes: egzistencijos, giminystės ir augimo. Egzistencijos poreikiai atitinka Maslow fiziologinius poreikius ir materialinę saugumo poreikių dalį; giminystės poreikiai apima saugumo (žmonių tarpusavio santykius) ir socialinius poreikius; augimo poreikius sudaro pagarbos ir saviraiškos poreikiai (Wagner III, Hollenbeck, 1995).

EGA teorija teigia, jog patenkinus žemesniojo lygmens poreikius, jie tampa mažiau svarbūs ir nebemotyvuoja individo, o aukštesniojo lygmens poreikiai tampa dar svarbesni (Gordon, 1993).

Matomi tokie pagrindiniai Alderfer ir Maslow teorijų skirtumai (žr. 2 pav.):

- pagal EGA teoriją, žmogų gali veikti ne vienas, o keli poreikiai vienu metu;
- nėra tokios griežtos poreikių hierarchijos, kad žemesniojo lygmens poreikiai turėtų būti patenkinti, prieš tenkinant aukštesniojo lygmens poreikius. Asmuo gali siekti augimo poreikių patenkinimo, net jei ir nepatenkinti egzistencijos ar giminystės poreikiai;
- visos trys poreikių grupės gali veikti vienu metu (Robins, 1993), (Jucevičienė, 1996).



2 pav. Maslow ir Alderfer teorijų skirtumai (poreikių palyginimas)

Įdomu palyginti, kaip žmogaus poreikiai atliepiami kitose šalyse. Įvairios globos įstaigos įvairiai organizuoja socialines paslaugas, patenkindamos visus penkis žmogaus poreikius. Iš tokių globos įstaigų, galima paminėti ne tik Lietuvos šalių paslaugas, bet ir palyginti su kitų šalių panašumais ir savitumais. Artimiausi kaimynai – Lenkijos globos namai iš Suvalkų „Kalina“ ir Kowale Oleckie „Zacisze“ – dažniausiai dalyvauja tarptautiniuose integraciniuose renginiuose, tokiuose kaip: „Menas be sienų“, „Teatro festivalis“, „Gatvių bėgimas“, kur gyventojai, lankytojai turi galimybę pademonstruoti kokius naujus rankdarbius sukūrė, artistinius sugebėjimus (plėtojamos galimybės išvykoms, sportavimui, darbo terapijai, gyvulių auginimui, kultūriniais užsiėmimams). Lenkijos globos namų gyventojai domisi Lietuvoje teikiamomis socialinėmis paslaugomis, mūsų įstaigų struktūra, gyventojais, lankytojais. Čia teikiama profesionali priežiūra ir slauga, užtikrinama gydomosios rehabilitacijos paslauga, taip pat yra namų virtuvė. Tam tikslui Barrowclough ir Fleming (1985) sukūrė tikslo siekimo paskatas, kad pagyvenę žmonės patys pamatytų, kokius sugebėjimus jiems norėtųsi atgaivinti, pvz.: išsivirti maisto, užuot ėjus valgyti. (Sutton, 1999). Be to, suteikiamas įvairių tikėjimų religinis praktikavimas (todėl dauguma globos namų yra pavadinti „Parapijiniais globos namais“). [prieiga per internetą, 49]

Vokietijoje „Koserovo senelių namuose“ gyvena 100 gyventojų, juos aptarnauja 60 darbuotojų. Seneliai ten apsigyvena nuo 79 metų amžiaus. Priimami visi norintys, kurie gauna senatvės pensiją, o tie, kurie neturi pajamų, kompensuoja valstybė. Senelių namai įsikūrę Koserovo mieste ant Baltijos jūros kranto. Labai gražus kraštovaizdis, didelė teritorija apsodinta įvairiais augalais. Senelių kambariuose sukurta jauki namų aplinka. Gyvenamasis kambarys padalintas tarsi į 2 zonas: vienoje - lova, kur miega, spintelė įvairioms smulkmenoms, kitoje – minkštas baldų komplektas, stalelis, televizorius, kur senolis gali skaityti, gerti arbatą ir pan.

Kambariuose daug nuotraukų, įvairių relikvijų, kurios primena šeimą, buvusius namus, tikėjimą. Kambariai yra vienviečiai ir dviviečiai su dušu ir tualetu. Kiekviename kambaryje yra telefonas, televizorius, radijo aparatas. Kiekviename aukšte puikiai įrengti poilsio kambariai, taip vadinamos klubų patalpos, svečių kambariai.

Labai įvairus maistas, daug salotų, vaisių, daržovių, o įvairių švenčių, gimtadienių progomis sudaromas atskiras meniu, vaišės gaminamos pagal senolio užsakymą. Senelių namuose teikiamos įvairios paslaugos: masažas, kirpykla, kosmetikos kabinetas, muzikos terapija ir t. t. (kitur labai retas reiškinys). [prieiga per internetą, 50]

Malonūs, šviesūs senelių veidai, ideali tvarka ir švara, jokio kvapo. Visur dvelkia ramybe ir gerove. Šiandieniniame visuotiniame jaunystės kulte labai svarbu atrasti senelių raukšlelių grafiką, atspindėti jų jausmus, jų išmintingas mintis, jų suvokimą apie prabėgusį gyvenimą, apie kasdienybę, ramybę, skausmą, atvirumą ir meilę, poreikį jaustis ramiai ir saugiai, ypač kai šalia yra mylintys, globojantys asmenys.

Trumpai apžvelgus užsienio šalių praktiką, apibendrinant, galima daryti prielaidą, kad:

- yra atsižvelgiama į poreikius;
- užimtumas yra pakankamai turiningas (suteikiantis galimybes įvairių pomėgių asmenims);
- platus socialinių paslaugų tinklas, svarbiausiems žmogaus poreikiams tenkinti.

1.1.2. Pagyvenusių ir senyvo amžiaus žmonių dalyvavimas bendruomenės veikloje, kaip sėkmingo senėjimo sąlyga

Pozityvūs tarpusavio santykiai, bendruomeniškumas skatina žmogų aktyviai dalyvauti lemiant savo aplinkos pokyčius ir kontroliuoti savo gyvenimą. Juolab, kad mūsų visuomenė nėra linkusi teikti pagalbos tiems, kurie patys deda mažai pastangų savo gerovei susikurti (Rimkus, 2010).

„Socialiniams darbuotojams bendruomenė – tai galimybė individui pilnatviškai funkcionuoti, bendrauti, gauti paramą, būti visuomenės nariu. Jie domisi bendruomenėmis, besirūpinančiomis socialiai pažeistais asmenimis ir vienijančius, teikiančius pagalbą. Tokios bendruomenės dar vadinamos socialiniu tinklu, pabrėžiant lygių galimybių ir socialinio teisingumo siekimą persikirstant įgaliojimus“ (Večkienė, 2002, p. 205).

Remdamasi literatūros apžvalga, šiame darbe naudoju bendruomenės apibūdinimą, kuris geriausiai atitinka tyrimo temą plačiausia prasme. Galima teigti, kad bendruomenė iš niekur neatsiranda. Jau nuo senų senovės yra kuriami miestai ir miesteliai, kurie turi savo praeitį ir dabartį, papročius/tradicijas, bendruomeniškumo jausmą, kuris verčia jungtis į bendruomenes,

kurti savo ir ateinančios kartos ateitį. Bendruomenė iš pradžių pasireiškia kaip draugų ratas, tada kaip mokykla, galiausiai kaip darbovietė. Taip, per visą gyvenimą trunkančias bendruomenines sąveikas, susikuria individualus grupės identitetas. Būtent šio proceso metu žmonės mokosi suprasti socialines struktūras, kuriasi savo asmenines ir kultūrinės vertybes, požiūrį į kitas bendruomenes bei pasaulį apskritai. Labai svarbu socialinės dinamikos suvokimas senėjimo kontekste. Nuo to, kaip išlaikomas gebėjimas palaikyti tarpasmeninius santykius, suvokiant sudėtingesnius bendruomeninio santykio aspektus, priklauso sėkmingas senėjimas.

Jei egzistuoja bendruomenė, kartu egzistuoja laisvė ir saugumas. Susietumo jausmas ir socialinių tinklų formavimasis tampa tuo, kas žinoma „socialinio kapitalo“ pavadinimu. Noriu paminėti ir tai, kad bendruomeniškumo jausmas yra socialinės psichologijos koncepcija, kuri didžiausią reikšmę teikia ne struktūrai, formavimuisi, aplinkai, o potyriui. Šis požiūris domisi individo suvokimu, supratimu, nuostatomis jausmais bendruomenės bei santykio su ja atžvilgiu. Pvz.: kaimynų bendruomenės, negali tapti bendruomenėmis tikraja to žodžio prasme, jei neturi psichologinio sąryšio, t.y. jei nėra bendruomeniškumo jausmo ir dalyvavimo bendruomenės gyvenime (Žalimienė, 2006; Matulionis, 2008).

Dėka bendruomeniškumo, kurį kuria patys žmonės, tiek personalas, tiek globos skyriaus gyventojai, skatinami individualūs skirtumai, gyvenimo patirties ar požiūrių, jausmų, sugebėjimų ir talentų grupinėje situacijoje išreiškimas ir aptarimas. Panaudojus nesėkmes, kaip priemonę iš naujo įvertinti ir planuoti ateities strategiją, mokymosi priemonę, bendruomeninė veikla įtraukia žmones į bendradarbiavimą, naujų tikslų ir uždavinių formavimą ir įgyvendinimą, skatina socialinius mainus, kultūros raidą, savitarpio pagalbą, dvasinių poreikių patenkinimą.

Pagal Vanier (2006, p.135) „bendruomenės tikroji prasmė - žmogaus tobulėjimas, padedant silpnesnės sveikatos žmogui vis labiau tapti savimi“. Tai ypatingai svarbu pensinio amžiaus žmogui su fizine negalia, atsivėrus tuštumai, mirties, liūdesio ir apleistumo jausmui, išgyvenant nuvertinimą, nepripažinimą. Vieniems sunku susidurti su mažesnėmis senatvės problemomis, kitiems gali būti sunkiau užmegzti ilgalaikį artimą santykį arba išmokti kalbėti apie savo jausmus. Todėl yra svarbu padėti atpažinti psichologines problemas, atsineštas iš ankstesnių gyvenimo etapų, išgyti iš negatyvių patirčių, atstatant pagyvenusiųjų žmonių psichosocialinę darną.

Remiantis asmenybės raidos tęstinumo teorija, pagyvenusio ir seno žmogaus gyvenimą globos namuose sąlygoja jo ankstesnio gyvenimo patyrimas. Froido nuomone, asmenybės dalys nuolat konfliktuoja tarpusavyje, dažni ir asmenybės konfliktai su aplinka dėl poreikių patenkinimo. Dėl to žmogus nuolat gyvena įtampoje, veikiamas vidinių ir išorinių konfliktų. Asmenybė gali sėkmingai funkcionuoti tik išsprendusi savo vidinius ir išorinius konfliktus. Į sąsąmonę perėję konfliktai trukdo žmogui gerai jaustis, todėl tokiais atvejais

reikalinga terapija. Jeigu asmenybė išsprendžia savo vidinius konfliktus, ji tampa psichiškai sveika ir brandžia.

Froido mokinys Eriksonas asmenybės vystymąsi skirstė ne pagal kūno dalis ir su jomis susijusį malonumo jausmą, o pagal asmenybės ryšį su socialine aplinka. Jo požiūriu, reikia išspręsti neviltį, gilią depresiją, subrandinti asmenį, gebantį būti vienumoje, nebijoti artėjančios mirties, suvokti ją kaip natūralią gyvenimo baigtį (Myers, 2008). Šiuo atveju priklausymas socialiniam tinklui ir palaikymo jausmas yra esminis.

1.1.3. Vertybės plėtojant socialinį palaikymą bendruomenėje

Vertybių pasaulyje tinka beveik viskas; čia prielaidas beveik taip pat lengva padaryti, kaip sunku jas įrodyti, o ką jau kalbėti apie paneigimą. Bet kuo labiau artėji prie dabarties, tuo sunkiau atsispirti domėjimuisi, ką žmonės mano, ką jaučia ir ką todėl gali padaryti. „Vakarų visuomenės vertybės keitėsi nuo viską užgniaužiančio domėjimosi materialia gerove ir fiziniu saugumu iki didesnio domėjimosi gyvenimo kokybe“ (Dahrendorf, 1996).

Kalbant apie senų žmonių gerovę, reikėtų atkreipti dėmesį į keletą svarbių veiksnių: psichologiniai – tapatumo ir tęstinumo jausmas, galimybė palaikyti vertingus santykius, patiriami praradimai ir netektys bei žmonių dabartinė asmenybė. Vis dėlto individualus prisitaikymas priklauso ne vien nuo asmenybės ar elgesio, jį taip pat veikia patiriami suvaržymai: juos uždeda silpnėjanti sveikata, paramos tikslai ir asmeninės aplinkybės, platesnės visuomenės susikurti seno žmogaus įvaizdžiai ir stereotipai (Sutton, 1999).

Vyresni žmonės padeda mums išmintingiau žvelgti į žemiškuosius įvykius, nes gyvenimo nepastovumas suteikė jiems žinių ir subrandino juos. Jie – kolektyvinės atminties sergėtojai, todėl turi ypatingą privilegiją perteikti vertybes ir bendrus idealus, sudarančius visuomenės gyvenimo pagrindą. Nepaisyti vyresniųjų reikštų neturinčios atminties šiuolaikybės vardan neigti praeitį, kurioje tvirtai šaknijasi dabartis. Būtent dėl savo brandžios patirties pagyvenusieji gali teikti jaunimui vertingus patarimus bei gaires.

Šiuo požiūriu žmogiškojo trapumo aspektai, akivaizdžiai atsiskleidžiantys senatvėje, primena tarpusavio priklausomybę ir neišvengiamą solidarumą, susiejantį įvairias kartas, nes kiekvienam reikia kito ir kiekvienas praturtėja visų dovanomis bei charizmomis.

Socialinė veikla – tai bazinė samprata, kuri identifikuoja eilę disciplinų, atskleidžiančių pagalbos ir tarpusavio pagalbos bendruomenėje procesą. Atstovaudama eilei disciplinų, ši žinių sritis siekia suformuoti būsimiesiems specialistams visuomeninę sampratą apie pagalbos esmę visuomenėje, įvairių gyventojų kategorijų palaikymo metodus, suteikti būtinų žinių apie asmenybės nesugebėjimą prisitaikyti prie tam tikrų sąlygų. Šiuo požiūriu socialinė veikla nukreipta asmenybės struktūrų, įvairių profesijų formavimui. Socialinės veiklos

turinį sudaro daug tarpusavyje susijusių medicininių, socialinių, sanitarijos ir higienos, socialinių ekonominių, socialinių psichologinių, pedagoginių, teisės pagalbos šeimai, individui, organizacijai, žmonių bendruomenei, miestui, regionui veiksnių, darančių įtaką teisės pažeidimų profilaktikai, individo socialinei reabilitacijai ir adaptacijai šeimoje bei už jos ribų (Leliugienė, 1998).

Nuolatinis dėmesys šioms sritims įgalintų geriau puoselėti somatinę, psichologinę, dorovinę, visuomenės sveikatą, laiduojančią kiekvieno jos nario darbingumą, ilgaamžiškumą, asmenybės gabumų plėtrą nepakenkiant individo sveikatai (Juodelis, 1991).

Neretai mūsų visuomenėje senyvo amžiaus asmuo šeimoje tampa našta, nes tiek jo charakterio kaita, tiek poreikių specifiškumas, tiek kartkartėmis prasiveržiantis egoizmas ir senatviški kaprizai tampa nepakeliami vaikams (nepasirengę tinkamai patarnauti senoliui). Visi esame skirtingi, todėl vienintelis kelias – pažvelgti į savo širdį, klausiant, kas teisingiau ir garbingiau pagyvenusiems.

Bendruomenei daug gali duoti ramus pagyvenusių žmonių buvimas. Būdami vieniši ir ligoti, jie vis dėlto gali suteikti drąsos, nuoširdžiai patardami, tyliai melddamiesi, kantriai ir pasitikinčiai priimdami kančią. Ne tik dėl akivaizdaus psichologinio poreikio natūraliausia vieta išgyventi senatvę išlieka ta aplinka, kurioje žmogus jaučiasi esąs „namie“, tarp šeimos narių, pažystamų ir draugų, kur senesnieji dar gali kuo nors pasitarnauti. Tačiau Lietuvoje kol kas egzistuoja šiek tiek kitokia praktika nei Europoje, lyginant namus – slaugos namus bei senelių namus, kur vieniems – tai užimtumo, laisvalaikio organizavimo ir pan., kitiems – kompleksiška intensyvi priežiūra, pagalba kasdieniame gyvenime ir veikloje, tretiems – gali reikėti intensyvios slaugos paslaugos (Žalimienė, 2005). Esama situacijų, kai aplinkybės įtaigoja ar tiesiog reikalauja, kad seni žmonės būtų priimti į „senelių namus“, kur jie gali džiaugtis kitų žmonių draugija ir naudotis specializuota globa. „Su pasigėrėjimu ir dėkingumu dera minėti vienuolių kongregacijas ir savanorių grupes, specialiai atsidavusias globoti senelius, ypač vargšus, apleistuosius ir patiriančius įvairių sunkumų (plg. Jonas Paulius II, 1999)“ (Večkienė, 2002).

Socialinių santykių pagrindas yra tiesa ir meilė. Šiais laikais jiems didelę įtaką daro mokslinė ir technologinė pažanga. Dauguma atsiradusių ideologijų yra klaidingos dėl neteisingo religijos ir sielos supratimo bei žmogaus atskyrimo nuo Dievo. Bandant tas ideologijas įgyvendinti, žmonija patyrė daug persekiojimų ir kančių. Bažnyčios kelias veda per žmogų, ir krikščioniškųjų bendruomenių gerontologinei veiklai tai atskleidžia naujas galimybes puoselėti solidarumą ir sugyvenimą tarp įvairių kartų žmonių. Bažnyčia yra socialinio mokslo, atitinkančio žmogaus reikšmę, nešėja, todėl bendradarbiaujant su įvairių sričių specialistais, buvo išvystytas socialinis mokslas, nurodantis kelią, kaip tvarkyti socialinius žmonių santykius pagal visuomenės normas, atitinkančias reikalų prigimtį, žmogiškosios tvarkos sąlygas ir specialias mūsų laikų visuomenės ypatybes.

Krikščioniškas požiūris į senatvę – brangus mūsų kultūros turtas, padedantis suprasti, jog ne tik svarbu įstatymais apsaugoti pagyvenusį asmenį, bet reikia ir pagarbą senatvės orumui iškiepyti kiekvieno krikščionio širdyje. Solidarumo principas pasireiškia tiek žmogaus orumu, tiek pačia iš esmės socialine žmogaus prigimtimi, jis naujai ir savitai liudija žmogaus ir visuomenės santykį. Šis principas paremtas atskiro žmogaus ir visuomenės sąjunga, kita vertus, jis reiškia iš būties kylančią dorovinę atsakomybę (Večkienė, 2002).

Bažnyčios magisteriumas visada pabrėžia, kad pirmutinės svarbos dalykas yra pripažinti ir puoselėti visų amžiaus grupių žmonių vertumą, atmenant, kaip svarbu išsaugoti žmogiškuosius bei dvasinius turtus ir per visą gyvenimą sukauptą patirtį bei išmintį (Večkienė, 2002). Taip pasireiškia solidarumo principas, kartu su žmogaus asmenybiškumu bei socialumu ir rodo abipusius saitus ir įsipareigojimus. Taigi visuomenės principais nelaikomi nei individualizmas, neigiantis socialinę žmogaus prigimtį ir visuomenę, laikantis vien tikslų sąjunga, skirta mechaniškai sulygtinti visų žmonių interesams, nei kolektyvizmas, naikinantis atskiro žmogaus orumą ir priverčiantis jį tik visuomeninių, pirmiausia ekonominių procesų objektu. Krikščioniškoji asmenybiškumo interpretacija (asmenybiškumas – tai laisvė, tai „dalyvavimas dieviškosios dvasios šviesoje“; tai autonomija; tai atsakomybė; tai sąžinė; tai vienetvė; žmogaus pašaukimas) yra atsakymas į šiandienos klausimą apie galutinę gyvenimo prasmę. Asmenybe krikščionis tampa sekdamas Kristumi, siekdamas ištobulinti meilę ir ištikimybę. Tarp asmenybės ir visuomenės nuo pat pradžių egzistuoja savita tarpusavio įtampa. Asmenybė siekia duoti ir dalyvauti, taigi ji iš esmės yra skirta kitam asmeniui ir visuomenei. Pagal asmeninių vertybių pobūdį skirstomos įvairių visuomeninių struktūrų prasminės sritys, pvz. santuoka, draugystė ir pan. Dvasinę tarpusavio sąjungą sudarę žmonės gali tobulinti socialines dorybes ir kurti kultūros sritis, kurių individas vienas pats nepajėgtų sukurti (Hoffner, 1996, p. 31).

Pasak Rogerso: „mes retai klausomės kitų, visiškai juos suprasdami, tikrai įsijausdami“, o senas žmogus – išminties ir patirties šaltinis. Deja, šiuolaikinė visuomenė nepastebi šio išminties šaltinio. Šventraštyje atsiskleidžia pagyvenusio asmens teologinė sakralinė vertė, pagal kurią pagarba žilam plaukui yra Dievo palaimos įvertinimas, o senatvės amžius – proga galutinai subręsti savo dvasia. Todėl ilgas amžius laikytinas ypatinga Dievo dovana, o senatvė traktuojama kaip privilegija.

1.1.4. Socialinis palaikymas bendruomenėje, kaip konceptuali sėkmingo senėjimo nuostata

Žmogui senėjant, socialinių ryšių lygmenyje, nauda grindžiamą dalykinį bendravimą pakeičia panašių vertybių pagrindu atsirandantys arba nykstantys socialiniai ryšiai. Tarp svarbių

asmenų globos namuose ar kitose stacionarizuotose įstaigose atsiduria gydytojas, slaugytoja, socialinė darbuotoja, panašaus amžiaus kaimynai, higieninius poreikius padedantys tenkinti asmenys. Pagal atliktų tyrimų statistinius duomenis, galima daryti prielaidą, kad senų žmonių naujai užmegzti socialiniai ryšiai jiems gali būti net pavojingi (linkę išnaudoti, pvz.: pasisavinti butą ar pensiją). Tad bloga gyvenimo kokybė senatvėje – ne vien neturto pasekmė, ji kyla ir dėl to, kad nėra kam pasirūpinti senu žmogumi. Vadinasi, jo gyvenimo kokybę lemia ne vien sveikata ir pragyvenimo lygis. Mokėjimą prisitaikyti prie blogėjančios sveikatos ir mažėjančių ekonominių galimybių įtakoja kokybiški ryšiai su aplinka (medicinos ir socialinės rūpybos darbuotojais, kaimynais, giminaičiais). Jų pobūdis toks, kad senas žmogus pats priima sprendimus dėl savo kūno ir sveikatos, jam prieinama informacija apie tarnybas, galinčias suteikti vienokią ar kitokią pagalbą (Večkienė, 2002).

Gvaldaitė ir Švedaitė (2005) akcentuoja dvi socialinio tinklo kategorijas: pirminį ir antrinį. Pirminį, arba neformalųjį, tinklą sudaro natūraliai žmogaus gyvenimo tėkmėje susiformavę ryšiai, kurie, kaip minėta, kyla iš meilės, nesavanaudiškumo ir empatijos artimam žmogui pajautimo. Jį sudaro šeima, giminės, kaimynai, draugai ir pan. Antrinis, arba formalusis, tinklas dažniausiai yra suformuojamas dirbtinai ir sieja asmenis, jungiamus pirmiausia bendro tikslo, o ne emociškai artimų jausmų. Šį tinklą sudaro vyriausybinės ir nevyriausybinės institucijos bei organizacijos (Rimkus, 2010).

Socialinio palaikymo ir socialinio tinklo sąvokos dažnai nagrinėjamos platesniame sistemų kontekste, naudojantis Bronfenbrennerio ekosistemų modeliu. Linas (1986, p. 18) teigia, jog palaikomieji santykiai tarp žmonių pirmiausiai susiję su socialiniu socialinio palaikymo dėmesiu ir išskiria tris santykių lygmenis: bendruomenę, socialinį tinklą ir artimuosius.

Mažiausioje socialinėje grupėje atliekama veikla, vaidmenys ir tiesioginiai ryšiai su kitais asmenimis, kuriuose dalyvauja pats žmogus – tai mikrosistema. Platesnis aplinkos lygmuo – mezosistema – apima ryšius tarp atskirų mikrosistemų, kuriuose dalyvauja žmogus. Kuo daugiau kokybiškų ryšių sieja asmens mikrosistemas, tuo didesnę įtaką jie daro jo gyvenimui. Mikro- ir mezosistemos bei jų dalyviai iš esmės sudaro asmens pirminį socialinį tinklą. Tokiuose santykiuose tikimasi abipusio palaikymo ir atsakomybės už vienas kito gerovę suvokimo, nulemtas geranoriškumo, savanoriškumo ir empatijos, todėl daug mieliau yra priimamas gavėjo ir paprastai duoda geresnių rezultatų.

Likusi mezosistemos dalis sudaro socialinio tinklo santykių lygmenį, kur svarbūs giminystės, bendros veiklos, draugystės ryšiai, o svarbiausias santykių bruožas – įsipareigojimo jausmas. Pastarasis yra gerokai turiningesnis už priklausymo jausmą ir reprezentuoja realius ryšius su aplinka.

Trečiasis aplinkos lygmuo – egzosistema (rodo asmens antrinį socialinį tinklą). Socialinis palaikymas šiuo atveju suprantamas kaip priklausantis nuo tam tikro konteksto, o ne nuo tiesioginių asmeninių ryšių.

Plačiausias aplinkos lygmuo – makrosistema – aprėpia bendriausias visuomenines sąlygas, veiklą ir santykius. Poveikis asmeniui ne visuomet yra tiesioginis, tačiau jis lemia įsitikinimų, socialinės sąveikos ar gyvenimo būdo kryptį (Rimkus, 2010). Makrosistema, pirmiausiai apjungianti visas kitas sistemas, dažniausiai turi neformalią įtaką, nors pasireiškia ir per įstatymus bei įvairias reguliuojančias taisykles. Įstatymai ir taisyklės stacionariose institucijose parodo bendruomenės vertybių prioritetus, ekonominės, socialinės, edukacinės, teisinės, politinės sistemų principus (Bronfenbrenner, 1977).

Lino (1986) nuomone, bendruomenė – tai plačiausias ir bendriausio pobūdžio santykių lygmuo. Priklausymo bendruomenei ar konkrečiai jos grupei jausmas yra svarbus socialinio palaikymo suvokimui.

Kaip teigia Pearsonas (1990), egzistuoja tam tikros aplinkybės, kurioms susiklosčius didėja socialinio palaikymo problemų atsiradimo rizika. Šios aplinkybės gali būti susijusios su išoriniais (socialinio tinklo) ir su vidiniais (asmenybiniais) veiksniais.

Svarbiausi *išoriniai rizikos veiksniai* yra šie: pereinamieji ar pokyčių laikotarpiai šeimos gyvenime (persikraustymas, ištuoka, darbo keitimas); svarbių palaikymo teikėjų situacijos, statuso ar gavėjo santykių su jais pokyčiai (sutuoktinio mirtis, palaikančiojo asmens išsikėlimas kitur, konfliktai šeimoje); bendri palaikymo sistemos sutrikimai, neigiamai veikiantys palaikomuosius santykius (pyktis, socialinių įgūdžių trūkumas, deviacijos).

Vidiniai palaikymo gavėjo ypatumai: žemas savęs vertinimas; baimė ir nepasitikėjimas aplinkiniais; priklausomybės vengimas; aplinkinių jausmų nepaisymas; stigmatizacija.

Socialinio konstruktyvizmo teorijų požiūriu, socialinis palaikymas teigiamai veikia žmogaus savigarbą, identiteto suvokimą, o per tai ir jo sveikatą bei gerovę.

Ruškus ir Merkys (2002) knygoje „Nepilnamečių resocializacija“ rašė apie socialinio palaikymo ir socialinės kontrolės tarpusavio sąsajas. Ugdytas ir integracija pabrėžia pedagoginį optimizmą, siekia sudaryti palankias psichosocialines raidos sąlygas, taikyti adekvačius poreikiams ir galimybėms resocializacijos metodus, skatina specialistų ir bendruomenės bendradarbiavimą. To pagrindu, galima laikyti socialinio palaikymo teoriją, teigiančią, jog svarbiausių asmens pokyčių pagrindas – įvairiapusė aplinkinių parama, emocinis palaikymas ir tikėjimas žmogaus galimybėmis. Jei organizacijoje dominuoja formalūs santykiai, tai sąlygojamas socialinės kontrolės modelis, kuris gali neigiamai įtakoti senų žmonių gyvenimą globos namuose.

Socialinis palaikymas yra daugialypis reiškinys, apimantis mažiausiai tris struktūrinius komponentus: palaikymo suvokimo mechanizmus, palaikomuosius santykius ir palaikomasias transakcijas (Pierce et al., 1996). Visi šie komponentai glaudžiai tarpusavyje susiję, tačiau šiame darbe labiausiai atsispindi palaikomosios transakcijos (t.y. palaikymo paieškos, teikimas, priėmimas). Palaikomosios transakcijos – tai pagalbą teikiantis bent dviejų asmenų ryšys, kur kiekvienas gali būti ir palaikymo teikėjas, ir gavėjas. Palaikomosios transakcijos varijuoja ir savo turiniu. Įvairių autorių nuomonės dėl socialinio palaikymo rūšių klasifikacijos skiriasi, tačiau daugeliu atvejų išryškėja socioemocinis ir praktinis-materialusis komponentai.

Emocinis palaikymas, ko gero, yra plačiausia ir visa apimanti socialinio palaikymo forma. Palaikyti kitą emociškai – tai savo žodžiais ir veiksmais parodyti kitam, kad jis yra svarbus ir mylimas, paguosti ištikus nelaimei, išklaudyti, pagirti ar paskatinti, padrašinti, pakelti jo savigarbą ir pasitikėjimą savimi. Emocinis palaikymas tarsi persunkia visas kitas palaikymo formas. Nejučiant kitam palankumo ir nesužadinant gavėjo teigiamų jausmų, vargu ar galima jam padėti ar paremti. Emocinio palaikymo veiksmus galime laikyti: meilę, pagarbą, paguodą, rūpestį, bendradarbiavimą, pritarimą, pasitikėjimą, motyvavimą, atvirumą ir daugelį kitų.

Materialusis palaikymas – tai paslauga, pagalba, pamokymas, patarimas, pavyzdžio parodymas, atstovavimas ir kt. Tai konkreti, fizinę išraišką turinti pagalba ar paslauga kitam asmeniui (Rimkus, 2010).

Tiek socioemocinis, tiek materialusis palaikymas lemia pagyvenusių ir senyvo amžiaus žmonių socialinę gerovę globos įstaigose.

Socialinis palaikymas gali būti gaunamas iš įvairių asmens socialinio tinklo dalyvių, tačiau ryšio su konkrečiu asmeniu ypatumai nulemia ir palaikymo pobūdį. Svarbiausios ryšių savybės yra jo stiprumas ar silpnumas, panašumas ir nuoširdumas bei draugystė ar giminystė. Palaikymo suvokimo mechanizmai formuoja lūkesčius, kaip aplinkiniai atlieps asmens poreikius, o palaikomieji santykiai rodo konkrečias ryšio su aplinkiniais savybes ir yra ypač svarbūs turint galvoje artimus ir svarbius santykius (Pierce et al., 1996). Šiuo atveju viena iš svarbių ryšio savybių yra jo stiprumas. Walkeris, Wassermanas ir Wellmanas (1994, p. 57) daro išvadą, kad stiprūs ryšiai pasižymi šiais bruožais:

1. Jausmu, kad santykiai yra artimi ir ypatingi, su savanorišku indėliu ir troškimu bendrauti.
2. Poreikiu reguliariai bendrauti įvairiose situacijose.
3. Abipusiškumo ir partnerio poreikių suvokimo jausmu.

Nepaisant šiandieninio žmonių mobilumo ir silpnėjančios tradicijos gyventi gimtinėje, ryšio nuoširdumas vis dar išlieka svarbus palaikymo tinkle. Tačiau ryšio nuoširdumas yra aktualesnis materialiniam palaikymui (daiktams, paslaugoms, fizinei pagalbai) teikti, nes

emocinis palaikymas gali būti perduodamas dideliais atstumais. Tuo tarpu ryšio panašumo santykis su palaikymu yra prieštaringesnis. Asmenybių panašumas ir bendri interesai laikomi emocinio, abipusio palaikymo prielaida, o materialusis palaikymas lengviau prieinamas tarp skirtingos socialinės padėties asmenų.

Taigi akivaizdu, jog socialinis palaikymas yra įvairialypis ir sudėtingas procesas. Nėra taip paprasta užmegzti ir tuo labiau analizuoti socialiai palaikančius ryšius. Tačiau kuomet pagalbos sulaukiama tokios, kokios reikia, ir ji ateina laiku, atsiranda galimybė kilti gavėjo savęs vertinimui, padidėja abiejų pusių pasitenkinimas tarpusavio santykiais. Taigi socialinis palaikymas atneša naudos tiek jį gaunančiajam, tiek teikiančiajam ir kokybiškai pagerina jų tarpasmeninį ryšį.

Tačiau reikia nepamiršti ir šio fakto, kad tarpusavio santykiai yra nusakomi jų vaidmenų ar elgesio normų kompleksu. Taigi galima būtų manyti, jog žmonės gyvenantys globos namuose nėra grupės dalis tol, kol jų tarpusavio santykių nenustato normų ir vaidmenų kompleksas (Jucevičienė, 1996).

Kalbant apie palaikomosios aplinkos svarbą asmenybės vystymuisi ir tobulėjimui, suvokiama, kad pasaulis yra saugus, palaikantis ir draugiškas. Vertinant socialinį palaikymą vystymosi aspektu, dėmesys krypta ne tik į psichikos procesų nulemtas asmens reakcijas, bet ir į platesnį socialinės aplinkos ir joje susiklosčiusių tarpusavio santykių bei nuostatų kontekstą. Šiuos procesus galima nagrinėti remiantis humanistinėmis-egzistencinėmis ir socialinio konstruktyvizmo teorijomis.

Humanizmas siekia atskleisti tokias sąlygas, kurios labiausiai tinka sėkmingai asmenybės raidai. Vienais iš svarbiausių tokios aplinkos veiksnių laikomi dėmesys, pagarba ir pozityvumas. Egzistencializmas svarbiausiomis būties sąlygomis, lemiančiomis žmogaus elgesį, laiko labai panašius dalykus: rūpestį, buvimą su kitais, viltį. Visa tai labai glaudžiai siejasi su pirminiu socialiniu palaikymu, nes jis kyla iš gebėjimo kurti emociškai artimus, draugiškus, nekonfliktiškus santykius, vertinant greta esančiojo asmenybę.

Socialinis tinklas apibūdinamas kaip žmogų supantys tarpasmeniniai ryšiai ar sistema, kurią paprastai sudaro emociškai artimi žmonės ir kuri duoda tam tikros naudos. Socialinio palaikymo mes būtent ir sulaukiame iš asmenų, su kuriais nuolat bendraujame, su kuriais palaikome vienokius ar kitokius ryšius, tai yra iš savo socialinio tinklo. A. Suslavičius (2000, p. 76) teigia, kad socialinis tinklas atlieka „pagalvės“ funkciją – sušvelnina neigiamą aplinkos poveikį, nes tinklo nariai tarsi pasidalija krūvį tarpusavyje.

Milardo socialinius tinklus skirsto į:

1. Artimųjų bei reikšmingų asmenų tinklą.
2. Mainų tinklą.
3. Interakcijų tinklą.

Mainų tinklą sudaro tie ryšiai, iš kurių asmuo gauna daugiausia visapusiško palaikymo ir pagalbos. Šio tinklo dalyviai tarpusavyje keičiasi jiems svarbiais ištekliais: informacija, palaikymu, paslaugomis ir t.t. Milardo (1988, p. 27) akcentuoja, kad šiuo atveju, kas yra svarbus ir kas teikia daugiausia palaikymo, turėtų nuspręsti tyrėjas ar kitas specialistas (pvz., socialinis darbuotojas), analizuojantis socialinį tinklą, todėl būtina kryptingai ir kruopščiai išanalizuoti ir įvertinti asmens ryšius su aplinkiniais.

Socialinį palaikymą sunku paaiškinti remiantis viena ar dviem teorijomis. Šis reiškinys apima tiek žmogaus psichikos, pažintinius procesus, tiek jo santykius su aplinkiniais ir požiūrį į juos, tiek jį supančią socialinių ryšių sistemą. Socialinė sąveika atlieka daug įvairių funkcijų. Socialiniuose ryšiuose gauname informaciją ir patiriame kitų žmonių pagalbą, daugiau sužinome apie savo kūrybą, pažįstame ir renkames partnerius. Bendraudami vieni su kitais plėtojame savo savivoką, užmezgame draugiškus ryšius. Per kintančią aplinką ir žmonių tarpusavio bendravimą plėtojasi sociakultūrinė bendravimo aplinka. Ji suteikia artumą asmeniniams ryšiams. Gyvenimo kokybę iš dalies lemia pilnatvės, saugumo jausmas. Senyvo amžiaus žmonėms ypač svarbu žinoti, kad prireikus bus suteikta pagalba. Saugumo jausmas siejasi su stipresniu gerovės ir pilnatvės pojūčiu. Tai yra reikšminga žmonėms, gyvenantiems socialinėje atskirtyje. Jiems labai svarbu jausti bendruomeniškumą. Remdamasis bendruomeniškumo principu kiekvienas bendruomenės narys teikia vienas kitam socialinę paramą. Socialinė parama ne tik teikia naudą, bet ir reikalauja pastangų iš pagalbą teikiančiojo ir ją gaunančiojo. Modox (1965) teigia, kad pasitenkinimas gyvenimu išlieka tiek, kiek aktyviai žmogus atlieka įvairius socialinius vaidmenis bendraudamas su kitais (Večkienė, 2002; Myers, 2008; Rimkus, 2010).

Seno žmogaus atsiskyrimas nuo šeimos dažnai yra priverstinis. Socialinis darbuotojas privalo bandyti kurti naują santykį per nuoširdumą, atvirumą gerus santykius bendruomenėje, kuris turėtų atkartoti didelės šeimos modelį. Pasak Rogerso (1961), kuris užsimena apie gerus santykius, ir jų kūrimą, akcentuoja aukštą kito žmogaus vertinimą vidinio pasaulio, gebėjimą matyti jo pasaulį ir jį patį, kaip jis pats juos mato. Tik patyręs tokį santykį su ja, kitas asmuo sugebės per patirtį geriau suprast save ir tuo pačiu taps asmenybe, gyvenančia naudingesnį gyvenimą. Taip vyksta socialinė rehabilitacija, kurianti gerus santykius bendruomenėje.

Apibendrinant, galima teigti, jog bendruomeniniame gyvenime svarbu, kad pagyvenęs ir senas neįgalusis pirmiausia būtų žmogumi, o tik po to asmuo su negalia. Tik bendruomenėje siaurą ir plačiąją prasme galima socialinė integracija, kuri suteiks asmeniui jo problemų sprendimą, asmeninę brandą ir tobulėjimo įgūdžius. Geranoriškos palaikančios bendruomenės dėka gyvenimo kokybės idėja gali būti įgyvendinta. Taigi, humanizavimo

(„žmogaus centre“) ir socialinio tinklo idėjos yra esminės plėtojant socialinį palaikymą globos namuose.

1.2. ŠAKIŲ PARAPIJINIŲ GLOBOS NAMŲ FUNKCIONAVIMO PRIELAUDŲ IR SĄLYGŲ APŽVALGA

1.2.1. Teisinių dokumentų reglamentuojančių socialines paslaugas vietos lygmenyje analizė

Šiame poskyryje apžvelgiamos pagrindinės juridinės nuostatos, kurios reglamentuoja Parapijinių globos namų veiklą. Visų pirma pristatomos pagrindinės sąvokos:

- „Socialinė globa“, kaip socialinių paslaugų, kuriomis asmeniui teikiama visapusiška specialistų priežiūros reikalaujanti pagalba, visuma.
- „Socialinės paslaugos“, kaip paslaugos, kuriomis suteikiama pagalba asmeniui ir šeimai, kurie dėl amžiaus, neįgalumo, socialinių problemų iš dalies ar visiškai neturi, ar yra praradę gebėjimus ar galimybes savarankiškai pasirūpinti asmeniniu, šeimos ir savo visuomeniniu gyvenimu.
- „Socialinės globos įstaiga“ – socialinių paslaugų įstatymo nustatyta tvarka turinti teisę teikti socialinę globą įmonė (akcinė bendrovė, uždaroji akcinė bendrovė, individuali įmonė), įstaiga (viešoji įstaiga, biudžetinė įstaiga), šeimyna.
- Socialinių paslaugų įstaigų ir socialinių programų priežiūra bei vertinimas, kuriuos atlieka Socialinių paslaugų priežiūros departamentas prie Socialinės apsaugos ir darbo ministerijos (www.sppd.lt).
- Socialinės globos įstaigos veiklos administravimas, kai savininko teises ir pareigas įgyvendina Socialinės apsaugos ir darbo ministerija, administruoja Socialinės globos įstaigų administravimo tarnyba (www.sgiat.lt).

Socialinių paslaugų organizavimas paremtas Lietuvos Respublikos Vyriausybės įstatymais ir nutarimais:

- Lietuvos Respublikos Socialinių paslaugų įstatymas (2006 m. sausio 19 d. Nr. X-493), (Žin., 2006, Nr. 17 – 589). Šis įstatymas apibrėžia socialinių paslaugų sampratą, tikslus ir rūšis, reglamentuoja socialinių paslaugų valdymą, skyrimą ir teikimą, socialinės globos įstaigų licencijavimą, finansavimą, mokėjimą už socialines paslaugas bei ginčų, susijusių su socialinėmis paslaugomis, nagrinėjimą. Siejamas su socialinės globos įstaigomis, senyvo amžiaus asmenimis ir kt.

- Lietuvos Respublikos Vyriausybės 2002 m. vasario 6 d. nutarimas Nr. 171 „Dėl Socialinių paslaugų teikimo reformos koncepcijos patvirtinimo“ (Žin., 2002, Nr. 15 – 564). Patvirtina, kad socialinių paslaugų poreikis vis didėja. Socialinių paslaugų sistemą bendruomenėse būtina plėtoti. Norint pasiekti galutinį socialinių paslaugų tikslą – gražinti asmenims gebėjimą pasirūpinti savimi, išsaugant garbę ir orumą.

- Lietuvos Respublikos Vyriausybės 2006 m. birželio 14 d. nutarimas Nr. 583 „Dėl mokėjimo už socialines paslaugas tvarkos aprašo patvirtinimo“ (Žin., 2006, Nr. 68 – 2510), numato mokėjimo sąlygas. Asmenys, pradėję gauti socialinę globą iki 2006 m. liepos 1d., už socialinę globą moka pagal Lietuvos Respublikos Vyriausybės 1998 m. sausio 29 d. nutarimą Nr. 111 "Dėl Apmokėjimo už socialines paslaugas principų ir tvarkos patvirtinimo".

Ministro įsakymai detalizuoja socialinių paslaugų organizavimą ir teikimą:

- Socialinės apsaugos ir darbo ministerijos 1998 m. rugsėjo 4 d. įsakymas „Dėl Socialinių paslaugų namuose plėtojimo kryptių ir stacionarių globos įstaigų darbo efektyvumo didinimo nuostatų patvirtinimo“ (Žin., 1998, Nr. 94 – 2621); siekiama užtikrinti teikiamų socialinių paslaugų kokybę bei jų efektyvumą.

- Socialinės apsaugos ir darbo ministro 2002 m. liepos 9 d. įsakymas Nr. 97 „Dėl reikalavimų stacionarioms socialinės globos įstaigoms ir asmenų nukreipimo į stacionarias socialinės globos įstaigas tvarkos patvirtinimo“ (Žin., 2002, Nr. 76-3274; 2003, Nr. 48-2141; Nr. 84-3848; 2005, Nr. 60-2131).

- Socialinių darbuotojų ir socialinių darbuotojų padėjėjų kvalifikaciniai reikalavimai, Socialinių darbuotojų ir socialinių darbuotojų padėjėjų profesinės kvalifikacijos kėlimo tvarkos bei Socialinių darbuotojų atestacijos tvarkos aprašai, patvirtinti Socialinės apsaugos ir darbo ministro 2006 m. balandžio 5 d. įsakymu Nr. A1-92 (Žin., 2006, Nr. 43-1569), 2006 m. liepos 31 d. įsakymu Nr. A1-216 (Žin., 2006, Nr. 86-3375), 2006 m. rugpjūčio 5 d. įsakymu Nr. A1-185 (Žin., 2006, Nr. 79-3123), 2006 m. rugpjūčio 22 d. įsakymu Nr. A1-237 (Žin., 2006, Nr. 91-3586), 2007 m. gegužės 8 d. įsakymu Nr. A1-123 (Žin., 2007, Nr. 53-2065).

- Socialinės apsaugos ir darbo ministro 2003 m. balandžio 28 d. įsakymas Nr. A1-72 „Dėl reikalavimų nestacionarioms socialinių paslaugų įstaigoms patvirtinimo“ (Žin., 2003, Nr. 43-1990). Nestacionariose ir stacionariose socialinių paslaugų įstaigose turi būti teikiamos saugios socialinės paslaugos ir sudaroma saugi sveikatai aplinka.

- Socialinės apsaugos ir darbo ministro 2007 m. sausio 20 d. įsakymas Nr. A1-46 „Dėl socialinės globos normų aprašo patvirtinimo“. Socialinė globa turi būti teikiama vadovaujantis teisės aktų nustatytais higienos normomis, reikalavimais socialinės globos įstaigoms, šeimynoms, vaikus globojančioms šeimoms. Nustato privalomus socialinės globos įstaigų ir vaikus globojančių šeimų teikiamos ilgalaikės, trumpalaikės, dienos socialinės globos kokybės reikalavimus.

- Socialinės apsaugos ir darbo ministro 2005 m. birželio 27 d. įsakymas Nr. A1-183 „Dėl kai kurių socialinei paramai gauti reikalingų formų patvirtinimo (Žin., 2005, Nr. 81-2985; 2006, Nr. 79-3126).

Matome, kad juridinės prielaidos sukurtos.

1.2.2. Šakių rajono demografinė situacija

Marijampolės apskrities Šakių rajono savivaldybėje yra 14 seniūnijų. 2010 metų vasario mėn. duomenimis, jose gyvena daugiau nei 35 tūkstančiai gyventojų. Lyginant su kitais rajonais, Šakių mieste gana didelę dalį sudaro senyvo amžiaus žmonės. 25,3% rajono gyventojų yra sulaukę pensinio amžiaus (Respublikoje pensinio amžiaus žmonės sudaro 20,1%). Tai sudaro 9542 rajono gyventojus. 1000 darbingo amžiaus gyventojų tenka 399 senatvės pensininkai. Žmonės su negalia sudaro 6,8% rajono gyventojų.

Šakių rajone, lyginant su 2009 metais, gyventojų skaičius sumažėjo nuo 35 880 iki 35 507 gyv. (1 pav.). Vyrų skaičius mažėja nuo 17 090 iki 16 901, moterų – nuo 18790 iki 18 606. Panaši tendencija pastebima visoje Lietuvoje – gyventojų skaičius mūsų Respublikoje sumažėjo nuo 3 349 872 (2009 m. pradžioje) iki 3 329 039 (2010 m. pradžioje). Gelgaudiškyje 2010 m. pradžioje gyveno 1878 gyventojai, Kudirkos Naumiestyje - 1911, Šakių mieste - 6376 gyv. Miesto gyventojų Šakių rajone buvo 10165, kaimo - 25342.

Gyventojų tankis Šakių rajone 2010 m. buvo 24,4, 2009 m. – 24,7. Didžiausias gyventojų tankis mūsų rajone užfiksuotas 2001 metais – 26,7, nuo tada jis mažėja. Šakių rajone daugėja darbingo amžiaus gyventojų – nuo 19 877 (2001 m. pradžioje) iki 21 512 (2010 m. pradžioje) (3 pav. žr. priede Nr. 1). Pensinio bei 0–15 metų amžiaus grupės gyventojų skaičius pastarąjį dešimtmetį mažėja. 2001 metų pradžioje Šakių rajone gyveno 9139 0-15 m. amžiaus ir 9772 pensinio amžiaus žmonės, 2010 m. pradžioje mūsų rajone buvo 6268 0-15 m. amžiaus ir 7727 pensinio amžiaus atstovai. (3 pav., žr. prieduose).

Šakių rajono gyventojai „sensta“ – per pastaruosius 5 metus demografinės senatvės koeficientas (pagyvenusių (60 metų ir vyresnio amžiaus) žmonių skaičius, tenkantis šimtui vaikų iki 15 metų amžiaus) išaugo nuo 124 (2005 m.) iki 146 (2010 m.) (4 pav. žr. priede Nr. 2). Respublikos mastu šis koeficientas išaugo nuo 118 (2005 m.) iki 140 (2010 m.). Šakių rajone šis koeficientas didesnis negu Respublikoje.

Didžiausią Šakių rajono gyventojų dalį – 36% - 2008 metais sudarė 18–44 metų amžiaus žmonės, t.y. darbingo amžiaus žmonės. Vaikai nuo 0–17 m. amžiaus sudarė 22% visos Šakių rajono gyventojų populiacijos, nuo 2001 metų kasmet jų mažėja. 19% gyventojų Šakių rajone – 65 metų amžiaus ir vyresni.

Tyrimo prasme, svarbi informacija yra, kad Šakių miesto savivaldybė, bendradarbiaudama su socialiniais partneriais, siekia efektyvesnio saugios socialinės aplinkos kūrimo. Realizuojamos Lietuvos Respublikos vietos savivaldos įstatymu nustatytos savarankiškos savivaldybių funkcijos. Socialinės paramos bei socialinių paslaugų teikimą Šakių rajono gyventojams organizuoja Socialinės paramos skyrius. Jis organizuoja asmenų su negalia bei pagyvenusių vienišų žmonių priežiūrą namuose, vykdo bendrųjų ir specialiųjų socialinių paslaugų teikimą, rengia dokumentus apgyvendinimui stacionariose globos įstaigose tiems rajono gyventojams, kuriems paslaugos namuose yra neefektyvios ir neužtikrina reikiamo savarankiškumo. Tačiau socialinės paramos skyrius negali teikti paslaugų į namus teikimo – tai prieštarauja Lietuvos Respublikos Viešojo administravimo įstatymui. Siekiant patenkinti socialinių poreikių įvairovę teikti paslaugas, reikalingas atskiroms gyventojų grupėms, būtina pasitelkti nevyriausybinės organizacijos, kurios atstovauja bendruomenei, yra lanksčios, jautriai reaguoja į kintančius jos poreikius ir dažnai teikia unikalias, eksperimentines ar nepakankamai išplėtotas kituose administravimo lygmenyse socialines paslaugas. Taupant biudžeto lėšas, siekiama kuo efektyviau išnaudoti visus resursus, kuriuos teikia nevyriausybinės organizacijos.

Pastaraisiais metais pastebimas nedarbo lygio mažėjimas. Pagal Šakių darbo biržos duomenis 2011 metų vasario mėnesį Šakių rajone iš viso buvo registruoti 2920 bedarbiai. Tai sudaro 13,6% nedarbo lygį rajone. Pastaruoju metu nedarbo lygis rajone praktiškai nesikeičia ir išlieka toks pats kaip ir praėjusių metų pabaigoje, o lyginant su 2010 metų vasario mėnesiu bedarbių skaičius šiuo metu rajone yra padidėjęs 2%. Vadinas, nedarbo lygio mažėjimą galima sieti ne tik su įdarbinamųjų skaičiumi, o su didėjančia gyventojų emigracija.

Vadovaujantis Socialinių paslaugų įstatymu, teisė į socialines paslaugas suteikta Lietuvos Respublikos piliečiams bei kitų valstybių piliečiams ir asmenims be pilietybės, turintiems leidimą nuolat gyventi Lietuvoje. Socialinės paslaugos gali būti teikiamos prevencijos tikslais, kad nekiltų socialinių problemų, ir reabilitacijos tikslais siekiant atkurti asmenų sugebėjimą pasirūpinti savimi bei užtikrinti visavertį funkcionavimą visuomenėje. Konstitucijos 52 straipsnyje nustatyta, kad valstybė laiduoja piliečių teisę gauti senatvės ir invalidumo pensijas, socialinę paramą nedarbo, ligos, motinystės, našlystės, maitintojo netekimo ir kitais įstatymų numatytais atvejais (Lietuvos Respublikos Konstitucija, 1992). Šiomis nuostatomis išreiškiamas valstybės socialinis pobūdis ir požiūris į socialinį aprūpinimą, t.y. visuomenės prisidėjimas prie išlaikymo tų savo narių, kurie negali dėl įstatymuose numatytų svarbių priežasčių apsirūpinti iš darbo ir kitokių pajamų arba yra nepakankamai aprūpinti. Socialinės apsaugos priemonės išreiškia visuomenės solidarumo idėją. Jos padeda asmeniui apsisaugoti nuo galimų socialinių rizikų. Abipusės asmens ir visuomenės atsakomybės pripažinimas yra svarbus užtikrinant socialinę darną, laiduojant asmens laisvę ir galimybę apsisaugoti nuo skurdo.

Socialinės pagalbos raida Šakių rajone įgyvendinant Lietuvos Respublikos Vyriausybės 1991 m. vasario 20 d. nutarimą „Dėl Lietuvos Respublikos Vyriausybės veiklos kryptių gerinant globos ir rūpybos įstaigų darbą“: 1991 metais prasidėjo socialinės paramos teikimo rajono gyventojams veikla; 1991 metų pabaigoje buvo įsteigti globos namai Šakių vaikų lopšelyje – darželyje „Klevelis“ likusiems be tėvų globos vaikams; 1992 metais pradėjo veikti šeimyniniai vaikų globos namai Lekėčiuose; prie rajono savivaldybės įsteigta Globos ir rūpybos taryba; priimtas potvarkis, dėl globos ir rūpybos etatų žemesniosios pakopos savivaldybėse (seniūnijose) steigimo, prasidėjo NVO veikla; patvirtinti Aklujų ir Silpnaregių sąjungos, žmonių su psichine negalia, „Viltis“, Šakių parapijinių globos namų nuostatai.

1993 metais, didėjant socialinio darbo apimčiai, rajono tarybos sprendimu sudarytas globos ir rūpybos skyrius, patvirtinti jo nuostatai. Atsiradus tokiam paslaugų poreikiui, 1993 metų pabaigoje Kukarskės ligoninė reorganizuota į senelių globos namus. Socialinės paramos taktika, tikslai, teikimo kryptys buvo suformuotos Valstybės socialinės paramos koncepcijoje (Žin., 1994 Nr 36-653). Socialinė parama suprantama ne tik kaip finansinis mechanizmas, užtikrinantis žmonių socialinį saugumą, bet ir kaip žmonių socialinės integracijos ugdymo būdas. Socialinė parama šiandien teikiama dviem formomis: pinigine išmokomis ir paslaugomis.

Socialiniam darbuotojui tenka atlikti ir psichologo, ir juristo, ir advokato, ir pedagogo, ir eilę kitų vaidmenų, todėl darbuotojų išsilavinimas ir kvalifikacija labai svarbi. Išlieka aktuali ir pačių darbuotojų darbo sąlygų gerinimo problema. Darbas reikalauja didelės kantrybės, ištvermės, psichologinių jėgų. Pritariama tai minčiai, jog šis darbas turėtų būti priskirtas prie ypatingų darbo sąlygų, socialiniams darbuotojams reikalingos prailgintos atostogos, kitos lengvatos. Stipri įtampa egzistuoja tarp įstatymų numatytos atsakomybės už pažeidžiamų bendruomenės narių gerovę ir tai atsakomybei įgyvendinti reikalingų išteklių trūkumo. Socialiniai darbuotojai, atlikdami savo funkcijas susiduria su sunkumais. Vienas jų – personalo trūkumas. Daugeliui socialinių darbuotojų komandų labai stinga darbuotojų. Ypač trūksta lankomosios priežiūros darbuotojų, socialinių darbuotojų darbui su vaikais, rizikos grupės asmenims. Reikalingas nuolatinis kompetencijos įvertinimas: tiek formalaus išsilavinimo, tiek asmeninės patirties požiūriu. Svarbu, kad atsakingai elgtis norintys socialiniai darbuotojai visokeriopai naudotųsi kitų kartu dirbančių specialistų pagalba. Mokėjimas siekti bendro sutarimo turėtų būti ugdomas jau po studijų prasidedančiuose kvalifikacijos tobulinimo kursuose. Šios rūšies socialinio darbo ir mokymo ir lavinimo kursai būtų labai reikalingi. Socialinis darbas Šakių rajone vyksta įvairiomis kryptimis. Taip plėtojami bendruomeniniai socialinės pagalbos ištekliai, bažnytinis socialinis darbas, socialinis darbas teisėsaugos institucijose, gydymo įstaigose, mokyklose, nevyriausybinėse organizacijose savivaldybėje, seniūnijose. Šiame darbe bažnytinio socialinio darbo kontekste analizuojama kadangi Parapijinių

globos namų veikla. Kalbant apie bažnyčios svarbą šiuose globos namuose, labai svarbu paminėti, kad šiems namams vadovauja Šakių Šv. Jono Krikštytojo Bažnyčios kunigas, padedamas bendruomenės. Bažnyčia yra labai patogioje vietoje, pačiame miesto centre, kur daugeliui pagyvenusių ir senyvo amžiaus žmonių labai patogiu lankyti Šventas mišias. Parapijiniai globos namai yra taipogi šalia šių namų, todėl senyvo amžiaus žmonės svarbią vietą gyvenime skiria maldai, kaupdami neįkainojamą dvasinį atsidavimo bei pasiaukojimo lobyną, iš kurio gausiai semiasi Bažnyčia ir kuris turi būti puoselėjamas krikščionių bendruomenėse bei šeimose. Lankymasis globos namų gyventojų Bažnyčioje labai priklauso ir nuo tikėjimo apraiškų bei intensyvumo ankstesniais gyvenimo etapais.

1.2.3. Šakių Parapijinių globos namų vidiniai palaikymo veiksniai

Materialiniai veiksniai.

Socialinė parama Šakių rajone daugiausia nukreipta į materialinių pašalpų suteikimą gyventojams. Tačiau civilizuotų šalių patyrimas rodo, kad socialinės paramos filosofija turėtų būti nukreipta į bendruomenės vystymąsi kaip socialinės paramos plėtros pagrindą.

Socialinės paramos efektyvumas priklauso nuo socialinių išmokų ir socialinių paslaugų derinimo. Kompleksinis paramos teikimas leistų bendruomenei stiprėti ir plėstis, įgalintų atskiras lengvai pažeidžiamas bendruomenės grupes. Dažnai pabrėžiama, kaip svarbu paremti vienišus žmones, siekiant padėti įgyvendinti jiems priklausančias teises, o būtent – teisę į teikiamas paslaugas.

Parapijinių globos namų finansavimas:

- pajamos, gaunamos iš parapijos VšĮ „Svetainės“; pelno siekianti organizacija, lėšos skiriamos Parapijiniam senelių globos namams;
- pagyvenusių ir senyvo amžiaus žmonių pensijos (80%; kita dalis, t.y. 20%, skiriama globos namų gyventojams), Valstybinių pensijų įstatymas, Valstybinių socialinio draudimo pensijų įstatymas (1994);
- rašomos dotacijos dėl pašalpų skyrimo (gaunamos slaugos pašalpos pusei globos namų gyventojų, vienam asmeniui yra skiriama invalidumo pensija), Šalpos (socialinių pensijų įstatymas (1994).

Globos namai yra privatūs, kadangi globos namų ir Šakių miesto savivaldybės mero nutarimu, globos namams yra skiriama 50% atlyginimų išlaidų. Tai mažina globos namų ekonominę padėtį, kadangi iš visų gaunamų lėšų dar tenka patiems Parapijiniam globos namams padengti atlyginimų išlaidais. Parapija rūpinasi Bažnyčios kunigas ir visa veikla yra vykdoma jo žinioje. Todėl dalį globos namų išlaidų apmoka kunigas (t.y. elektrą, šildymą) iš surinktų bendruomenės aukų Bažnyčiai.

Pastebimos ir bendruomeninės pastangos, prisidedant kuo gali. Stambesnieji rajono ūkininkai kiekvienais metais rūpinasi, kad seneliai gautų kuo daugiau daržovių, medaus. Kiti bendruomenės nariai nepamiršta senelių švenčių dienomis, atnešdami į šiuos namus vaisių, saldumynų. Labai dažnas reiškinys ir atskirų miesto bendruomenių parama (pvz.: Šakių miesto Giedručių gatvės gyventojai surenka rūbų labdarą ir veža seneliams). Kitais atvejais namų direktorė rengia projektus reikiamai paramai gauti. Toks reiškinys dažniausiai pasitaiko, kai reikalingas globos namų remontas (pvz.: 2008 metais buvo pakeistas Parapijinių globos namų stogas).

Nepaisant šių ekonominių išteklių, socialinių paslaugų tarnybos sukūrimas leidžia lengvai pažeidžiamiems bendruomenės nariams gerinti jų gyvenimo kokybę, kuo ilgiau padedant jiems išlikti įprastoje aplinkoje, pagal galimybes teikti paslaugas, atitinkančias asmens poreikius ir nepažeidžiant jo orumo, skatinti žmogaus savarankiškumą, norą rūpintis savimi, išliekant atsakingu už savo gyvenimą.

Subjektyvieji veiksniai.

Asmens sveikatingumas – tai kriterijus, pagal kurį vertinamas visuomenės mokslinis, techninis, ekonominis ir socialinis lygis. Sprendžiant socialines ir sveikatos problemas, būtina įvertinti gyventojų sveikatingumo, sergamumo, mirtingumo priklausomybę nuo vidinių ir išorinių veiksnių. Todėl aktualu tampa ne tik sveikatos būklės gyvenimo ir darbo sąlygų tarpusavio ryšys, bet ir kaip tas ryšys susidaro. Statistinių duomenų apie tai yra daug, bet išryškėja tokia tendencija, kad sveikatos būklė labai priklauso nuo demografinių veiksnių (amžiaus, lyties, išsimokslinimo ir kt.), taip pat nuo gyvenimo bei darbo sąlygų, psichoemocinės būklės (Socialiniai sveikatos aspektai, 1992, p. 10).

Kadangi socialinis darbas yra socialinio darbuotojo ir kliento sąveikaujanti veikla, realizuojama konkrečiomis aplinkybėmis (politinėmis, teisinėmis, materialinėmis, žmonių išteklių, bendruomenės ir visuomenės nuostatų). Socialinis darbuotojas tampa kliento problemų (ir apskritai socialinių problemų) aptikimo, įvertinimo ir sprendimo vadybininku (Bagdonas, 2001). Vienas svarbesnių aspektų tampa socialinio darbuotojo patirtis (kompetencija).

Socialinės kompetencijos sąvoka yra platesnė sąvoka, nei sąvoka „kompetencija“, kadangi čia įtraukiamos ir žmogaus asmenybės savybės. Taigi, socialinis darbuotojas, norėdamas sėkmingai išspręsti ne tik savo, bet ir pagyvenusių žmonių problemas, turi turėti ne tik praktinių įgūdžių ir teorinių žinių, bet ir būti socialiai kompetentingas.

Labai svarbu, kad visose įstaigose dirbtų kompetetingi darbuotojai, siektų ne tik darbovietės tikslų, bet ir tobulėtų patys. Socialiniame darbe tai itin svarbu. Tačiau socialiniai santykiai silpsta, jei yra nepalaikomi; lūkesčiai ir įsipareigojimai laikui bėgant sunyksta, o normos priklauso nuo nuolatinio ryšio. Tam, kad taip nenutiktų globos įstaigose, svarbu darbuotojo kvalifikacija, jo kompetencija. Parapijiniuose globos namuose gyvena daugiau

slaugos paslaugų reikiantiems gyventojai, todėl ypatingai svarbu ne tik socialinių darbuotojų kompetencija, bet ir patirtis bei profesionalumas. Socialiniam darbuotojui tenka atlikti ir psichologo, ir juristo, ir advokato, ir pedagogo, ir eilę kitų vaidmenų, todėl darbuotojų išsilavinimas ir kvalifikacija labai svarbi. Išlieka aktuali ir pačių darbuotojų darbo sąlygų gerinimo problema. Darbas reikalauja didelės kantrybės, ištvermės, psichologinių bei fizinių jėgų.

Socialiniai veiksniai.

Parapijiniai globos namai yra maži. Tai yra NVO (nevyriausybinė organizacija). Aplinka yra natūralesnė nei kituose globos namuose, nes tai Viešoji įstaiga, kuri išsilaiko iš gaunamų Bažnytinių aukų, lėšų, gaunamų iš parapijos „Svetainės“ (VšĮ maitinimo įstaiga), pensijų ir pašalpų. Neveltui namai yra gavę Parapijinių globos namų vardą. Neformali aplinka stiprina gyventojų pasitikėjimą tiek globos namais, tiek juose dirbančiaisiais. Nepriklausomai nuo to, ar jie gyvena čia ilgiau, ar trumpiau.

Globos namų aplinka yra palaikanti, nes neretai kai kuriuos senelius aplanko giminės, artimieji ir draugai. Santykiai nėra formalūs. Visi susitikimai vyksta jaukioje namų aplinkoje, kur kiekvienas iš gyventojų turi savo kambarį (iš viso 9 kambariai), taip pat yra svetainė, skalbimo kambarys, vonia, du tualetai, virtuvė ir valgomasis. Kambariai sutvarkyti, jaukūs. Pastebėta, kad kiekviename kambaryje yra viena arba dvi miegamos lovos, vaisių staliukas, dvi kėdės. Visur patiesti kilimai, kurie kambarius ir puošia, ir daro jaukesnius bei šiltesnius. Kiekviename kambaryje yra Bažnytinių relikvijų, kurios tik parodo, kad dalyvavimas krikščionių bendruomenės liturginėse ir sakramentinėse maldose bei dalydamiesi jos gyvenimu, pagyvenę žmonės pamažu vis labiau supranta, kad Viešpats nėra abejingas ir nejautrus žmogaus kančioms ir asmeniniams sunkumams, su kuriais tenka susidurti.

Parapijiniai globos namai nėra lankytina vieta, bet kaip minėta, gyventojus kartais aplanko giminės ir draugai. Neretai pastebima, kad jiems tai labai svarbus momentas (skiriamas dėmesys, meilė, šiluma ir pagarba iš kitų, seneliams pats maloniausias ir reikalingiausias dalykas – t.y. emocinis palaikymas bendraujant). Pagyvenę ir senyvo amžiaus žmonės savo jausmų neturi kam išreikšti ir parodyti. Galbūt meilės, šilumos, artumo trūkumas paskatino įsigyti papūgą ir vėžlį. Ne vienas mokslininkas įrodė, kad žmonės, prižiūrintys kokį nors gyvūną, jaučiasi sveikesni, laimingesni ir ilgiau gyvena. Neretai senyvo amžiaus žmonės jaučia stresą, mirties baimę, yra lengvai pažeidžiamas, o auginami gyvūnai, ypač vienišiams žmonėms globos namuose, leidžia neužmiršti teigiamų emocijų.

2. TYRIMO METODOLOGIJA

2.1. TYRIMO ONTOLOGIJA IR EPISTEMIOLOGIJA

Bet koks vieno metodo taikymas socialiniuose tyrimuose yra vienpusis, ne visa apimantis. Todėl norint nuodugniau ir plačiau suvokti tiriamąjį reiškinį, pravartu taikyti kelis tyrimo metodus. Tai vadinama trianguliacijos principu. Denzin (1978) ir Lincoln (1985) trianguliacijos sąvoką apibrėžia kaip pagalbines tyrėjo priemones, kuri susijusi su dviejų ar daugiau derinių duomenimis, apimant šaltinių duomenis, tyrėjų, metodologijos ir teorines perspektyvas, arba analizės metodus. Trianguliacijos padeda nuodugniau ir plačiau suvokti tiriamą reiškinį.

Metodologijos trianguliacijos gali reikšti duomenų rinkimo metodus ar mokslinių tyrimų metodus. Naudojant kokybinių ir kiekybinių duomenų rinkimo metodus, analizės ir interpretacijos metodus, tyrėjas siekia sumažinti trūkumus ir nukrypimus. Jei kokybinių ir kiekybinių tyrimų metodais gaunami panašūs rezultatai, yra didesnė tikimybė, kad surinktieji duomenys yra objektyvesni.

Trianguliacijos privalumai pagal Jick (1979):

- leidžia pasitikėti tyrimų duomenimis;
- leidžia aiškiau suprasti reiškinį;
- atskleidžiamos unikalios išvados;
- teikia aiškesnį problemos supratimą.

Trianguliacijos duomenų analizė – tai kokybinių ir kiekybinių tyrimų metodų analizuoti duomenys, siekiant nustatyti panašumus ir patvirtinti duomenis. Kiekvienos kokybės pagrindą sudaro kiekybinės charakteristikos.

Pozityvistinė metodologija apie XX a. vidurį sukūrė įvaizdį, kad kokybinio ir kiekybinio tiesos pažinimo santykis taikyti socialiniuose moksluose, todėl be kiekybinės analizės esanti negalima gili socialinio objekto empirinė analizė. Kiekybinės analizės metodai yra grindžiami pozityvizmo teiginiais apie socialinės tikrovės objektyvų pagrindą. Metodologinis skirtumas formuojamas taip: kiekybinis tyrimas grindžiamas teiginiu, kad socialinė tikrovė egzistuoja objektyviai (tyrimo konceptas perkeliamas į tyrimo instrumentą, kurio tiriamas tyrimo objektas yra vienas ar kitas reiškinys, aiškinamas taip, kaip jį aiškina teorijos), yra santykinai patvari, o kokybinis tyrimas pagrįstas prielaida, kad ši tikrovė yra žmonių sukurta ir todėl labai dinamiška (Bitinas, Rupšienė, Žydžiūnaitė, 2008). Kokybinio tyrimo socialinė realybė tiriama remiantis teoriniais konstruktais ir jų pagrindu sudarytais instrumentais (Ruškus, 2008).

Kokybinė analizė yra praktiškai visų socialinių tyrimų sudedamoji dalis, todėl, kad kiekybiniam tyrimui reikia išnagrinėti teorines žinias, reikalingas tyrimui ir šio tyrimo

metodologijai pagrįsti, taip pat kokybiškai interpretuoti kiekybinių duomenų rezultatus, formuluoti kokybines išvadas.

Socialinė realybė suprantama ją interpretuojant. Tai subjektyvistinė-interpretuojamoji epistemologija, kuri numano fenomenologine tradicija grįstą mokslą. Fenomenologinio tyrimo strategija naudojama tyrime. Pati fenomenologija – tai grynąjį fenomenų mokslas. Huserlis (1913) „grynieji“ fenomenai yra daugiau nei atsitiktinės individualumo apraiškos. Fenomenologinis pažinimas fiksuoja ne, tarkim, neapykantos ar juodos spalvos potyrį, bet universalius šių dalykų tipus arba esmes. Suvokti kokį nors fenomeną iki galo, tikroju pavidalu, reiškia perprasti, kas jame esminga ir nekintama. Šiuo atveju tai būtų globos namų gyvenimiškos patirtys (vertybės), nekintama tampa žmonių emocinės vertybės (prisiminimai). Fenomenologija – tai empirinio stebėjimo atmaina, kuriai rūpėtų atsitiktinė fragmentinė atskirų individų patirtis. Tai daugiau pažinimo metodas, kur objektas pažįstamas pro išorinį empirinį sluoksnį, pažvelgiant į jo esmę.

Subjektyvistinė epistemologija grindžia kokybinius tyrimus, kai vienas ar kitas socialinis reiškiny interpretuojamas remiantis dalyvių perspektyva. Vadinasi, tyrimo objektas yra aiškinamas taip, kaip jį aiškina dalyviai. Realybė yra subjektyvi. Pasaulis matomas iš žmogaus perspektyvos. Taikytina subjektyvistinės ir interpretuojamosios epistemologijos įvairovės pažinimo rūšys: subjektyvistinis (pažinimas atskleidžiant, kaip kiekvienas savaip supranta realybę), konstruktyvistinis (žinios yra konstruojamos žmonėms dalyvaujant), postmodernistinis (pažinimas analizuojant skirtingus diskursus) (Ruškus, 2008, 2010).

Remiantis dabartine mokslinio pažinimo koncepcija, galima teigti, kad socialiniai reiškiniai yra objektyvūs. Kiekybinio tyrimo objektyvumas paremtas masinių reiškinų ypatumais, t.y. tyrimo rezultatų objektyvumą įtvirtina statistinis jų pažinimo būdas. Kokybinio tyrimo subjektyvumas siejamas su laisva tyrimo organizacinės struktūros (dizaino) traktuote. Tokie tyrimai neišvengiamai turi subjektyvumo atspalvį; nors socialinė tikrovė egzistuoja realiai, žmonės ją suvokia ir priima skirtingai, nes patys yra skirtingi.

2.2. TYRIMO METODAI IR ORGANIZAVIMAS

Kiekybinio tyrimo metodas. Sudarytas klausimynas (pateikiamas prieduose) yra uždaro-atviro tipo. Apklausos metu respondentai atsako į klausimus pagal iš anksto duotus atsakymų variantus. Duomenų analizei naudojami aprašomieji metodai (pagal savo tikslus ir uždavinius empiriniams duomenims gauti, kurie suteiks pilnesnę tiriamų reiškinų, jų struktūrinių elementų vaizdą).

Pasirinktas kokybinio tyrimo metodas – individualus interviu (pusiau struktūruotas). Atsakymai – atviri, savarankiškai formuoti. Duomenų analizės metodu naudoju fenomenologinį

tyrimo metodą ir holistinį požiūrį. (Bitinas, Rupšienė, Žydžiūnaitė, 2008, 87 psl.). Bitino (2008) nuomone, pagrindinė kokybinio tyrimo paskirtis – objekto aprašymas, holistinis požiūris į jį. (Luobikienė, 2010).

Holistinis požiūris reiškia, kad tyrimo objektas vertinamas, kaip dar nepažinta, tačiau tikrovėje esanti sistema. Kokybinio tyrimo objekto holistinis suvokimas yra būdingas bet kurio naujo ar atnaujinto socialinio reiškinių pažinimui, kai tyrėjas siekia suprasti nagrinėjamo reiškinių esmę, apibūdinti asmens, grupės, jų veiklos programos ar situacijos raišką.

Duomenų patikimumas ir tinkamumas buvo siekiamas užtikrinti, pasirenkant skirtingus duomenų rinkimo ir analizės metodus, kas dar vadinama trianguliacija.

Tyrimo rezultatai atspindi tyrimo dalyvių perspektyvą bei objekto aiškinimą, pateikiant alternatyvias tyrimo rezultatams hipotezes ar paaiškinimus.

Kiekybinis tyrimas pasižymi išoriniu validumu (tyrimo duomenų apibendrinimas visai populiacijai). Kokybinis tyrimas kelia vidinės generacijos siekį, kai tyrimo duomenys apibendrinami tiriamos aplinkos ar grupės rėmuose (Maxwell, 2005).

Instrumento aprašymas.

Anketoje buvo pateikti tokie klausimai:

1, 2, 3 anketos klausimai (žr. Nr. 3 priede) skirti bendrajai informacijai apie tiriamuosius: jų lytį, amžių ir gyvenimo trukmę šiuose globos namuose surinkti. Tai tarsi įžanga. 4, 5 klausimai pateikti, siekiant nustatyti, kas, tiriamųjų nuomone, globos namuose jiems patinka ir kokius trūkumus jie jaučia (vertinant žmogiškuosius išteklius). Kiti anketos klausimai buvo orientuoti į pagyvenusių ir senų žmonių apie šiuos globos namus ir jų indėlį į juos, kad juose būtų geriau gyventi. Šiais klausimais siekta nustatyti, kokie yra pagyvenusių ir senų žmonių laisvalaikio pomėgiai, jų užimtumas. 10, 11 klausimai siejami su gerbūviu ir pasitikėjimu socialiniais darbuotojais. Paskutiniu anketos klausimu siekta nustatyti, kokios emocinės savybės vyrauja šių žmonių kasdieniniame gyvenime.

Siekiant nustatyti tyrimo panašumus ir patvirtinti duomenis buvo organizuojamas kokybinis tyrimas, t.y. informacijos rinkimas pusiau struktūruotu interviu. Interviu dalyviams sukurti 4 klausimai, susieti su globos namų socialinio palaikymo reiškiniu (žr. priede Nr. 4). Interviu dalyviai yra Parapijinių globos namų darbuotojai (moterys).

Tyrimo dalyvių demografiniai duomenys

Tyrimo dalyvis	Vardas	Pareigos	Amžius	Išsilavinimas	Darbo stažas
A	Simona	Slaugytoja	25 metai	VšĮ Kauno paslaugų verslo darbuotojų profesinio rengimo centras, Kirpėjo profesinė programa.	3 metai
B	Edita	Slaugytoja	41 metai	Vidurinis.	9 metai
C	Iveta	Socialinė darbuotoja	28 metai	Studijuoja Vytauto Didžiojo universitete Socialinio darbo programą.	2 metai
D	Ilna	Slaugytoja	37 metai	Marijampolės profesinio rengimo centras Kudirkos Naumiesčio skyrius. Profesinio rengimo programa – virėjas ir padavėjas.	4 metai
E	Vida	Direktorė	56 metai	Vilniaus pedagoginis universitetas Socialinio pedagogo bakalauras.	15 metų

Darbuotojų amžius yra nuo 25 iki 56 metų. Amžiaus vidurkis – 35 metai.

Interviu buvo organizuojamas darbo metu. Buvo 3 susitikimai. Apklausoje dalyvavo 5 darbuotojos; kiekvienas interviu truko apie pusę valandos. Kai kuriems atsakymams reikėjo daugiau laiko, kitiems mažiau, nes duomenys buvo fiksuojami ranka.

Imties charakteristika ir etiniai principai.

Tyrimas atliktas Šakių miesto Parapijiniuose globos namuose, kurie priklauso Šakių Šv. Jono Krikštytojo Parapijai. Kiekybiniame tyrime dalyvavo 15 respondentų, gyvenančių Parapijiniuose globos namuose. Apklauskos anketos pateikiamos 13 respondentų, kadangi 2 šių namų gyventojai nesutiko bendradarbiauti (pildyti anketų). Kaip teigė patys: „Iš to jokios naudos“. Pateikiamos apklauskos anketos apie globos namus ir jų gyvenimą juose (aplinkos, tarpusavio santykių ir žmonių savijautos šiuose globos namuose klausimais). Anketos sudarymo principas yra tas, kad klausimai yra stuktūruoti ir uždaro tipo (pateikiama 10 klausimų, į kuriuos senyvo amžiaus žmonės atsakė papildydami atsakymus savo išgyvenimais ir patirtimi). Buvo du susitikimai, kurie truko nuo 1 iki 2 val. Ne visi pagyvenusio ir senyvo amžiaus žmonės anketas galėjo užpildyti patys, todėl tyrėja tarpininkavo, pildė anketas klausinėdama ir fiksuodama atsakymus. Kai kuriuos buvo labai sudėtinga apklausti, kadangi ne visi žmonės senyvame amžiuje yra vienodi ir vienodai suvokia klausimo esmę: vieni uždari, kiti tik užėjus į jų kambarį pradėdavo dalintis savo patirtimi, vargais ir džiaugsmiais. Tad anketos buvo užpildytos su papildoma informacija.

Buvo derinamos šios imties atrankos strategijos:

- tipinių atvejų – įprastų, tradicinių, normas atitinkančių atvejų atranka;
- salyginai naudojama homogeninė atranka, siekiant giliai suprasti ir aprašyti specifinę atranką.

- maksimalios variacijos – siekiant atskleisti požiūrių, vertybių, interesų įvairovę, populiacijos heterogeniškumą.

Etiniai principai.

Bendra tyrimų etikos ypatybė susijusi su tų institucijų ar organizacijų, kuriose planuojama vykdyti tyrimus, leidimo gavimu. Svarbiausia oficialaus leidimo gavimas. Šakių miesto Parapijinių globos namų tyrimas buvo atliktas gavus leidimą iš šių namų direktorės Vidos. Konfidencialumas išlaikytas, neminint nei respondentų, nei dalyvių pavardžių. Prieš prašydamas oficialaus leidimo, tyrėjas pats sau turi aiškiai nusakyti tyrimo pobūdį ir apimtį. Suformuluoti tyrimo tikslą, jo praktinį pritaikymą, žinoti tyrimo metodus ir procedūras, tiriamųjų kontingentą, laiko sąnaudas bei išsaugotas gautų duomenų konfidencialumas, koks bus atgalinis ryšys, kokios pagalbos jam reikės iš organizacijos bei jos administracijos.

Parengęs preliminarią informaciją, tyrėjas pasiruošia sekančiam etapui – susitikti su tam tikrais organizacijos žmonėms deryboms. Pristatydamas tyrimo tikslą, tyrėjas pradeda pirmąjį žingsnį. Vyrauja keturi etikos elementai: kompetencija, savanoriškumas, pilna informacija ir supratimas. Kompetencija reiškia, kad atsakingas, subrendęs žmogus priims tinkamą sprendimą tik gavęs tikslią informaciją. Savarankiškumas užtikrina, kad dalyviai laisvai renkasi: dalyvauti tyrime ar ne ir garantuoja, kad jie rizikuos tai žinodami ir savo noru. Kuo didesnė rizika tyrimo dalyviams, tuo labiau tyrėjas įpareigotas gauti dalyvio sutikimą, pateikiant jam informaciją apie tyrimą. Tyrimo respondentų ir dalyvių buvo klausama prieš tyrimą, ar sutinka dalyvauti tyrime ir atskleisti savo patirtį šiuose globos namuose.

Asmeninė tyrėjo pozicija tyrime – tai specialisto pareiga padėti pagyvenusio ir senyvo amžiaus žmonėms. Svarbu kuo geriau pažinti veiklą, kurioje dirbsi, gerai išmanyti savo (kaip specialisto) nuostatas bei gebėti pripažinti savo ribotumus. Kitos svarbios specialistų charakteristikos galėtų būti: pozityvumas - gebėjimas pripažinti kito vertę, nepriklausomai, kas jis yra, ką sako ar daro; konkretumas – specialisto gebėjimas reaguoti tiksliai, aiškiai, specifiškai ir nedelsiant; šiltumas – gebėjimas parodyti susirūpinimą verbaline ir neverbaline raiška; empatija – gebėjimas bendrauti su kitais, jaučiant ir suprantant jų lūkesčius ir požiūrius.

Mano asmeninė, kaip tyrėjos, pozicija šiame darbe yra tik ta, kad priklausau šiai bendruomenei. Esu jos narė nuo pat vaikystės, todėl žinau bendruomenėje vyraujančią nuomonę, jų lūkesčius ir kt.

Tyrimo apribojimai. Institucijoje, kurioje buvo atliekamas tyrimas, dirbančių socialinių darbuotojų ir pagyvenusių bei senyvo amžiaus žmonių skaičius nėra didelis. Todėl

atliekamas kiekybinis tyrimas yra papildomas kokybinio tyrimo informacija (trianguliacija), duomenys interpretuojami.

3. SOCIALINIO PALAIKYMŲ PARAPIJINIUOSE GLOBOS NAMUOSE TYRIMO REZULTATAI IR JŲ ANALIZĖ

3.1. PAGYVENUSIŲ IR SENYVO AMŽIAUS ŽMONIŲ APKLAUSOS RAŠTU REZULTATAI

Kiekybinio tyrimo empirinė medžiaga yra aprašomoji, pateikiama tekstu, lentelėmis ir paveikslais.

3.1.1. Socialinio palaikymo išteklių Parapijiniuose globos namuose

2 lentelė

Respondentų demografiniai duomenys

Pasiskirstymas pagal lytį		Pasiskirstymas pagal amžių			
Moterys	Vyrai	Pagyvenusio žmogaus amžius (51 – 70-75 metai)	Senatvė (70-75 – 90 metai)	Ilgaamžių tarpsnis (virš 90 metų)	Amžiaus Vidurkis
7	6	3 asmenys	9 asmenys	1 asmuo	77 metai

Keleto respondentų charakteristika, išsiskiriančių iš kitų bendruomenės narių:

- pora sutuoktinių nesutiko duoti nei interviu, nei pildyti iš anksto paruoštas anketas, kadangi jiems tai neduoda jokios naudos;
- 92 metų moteris yra labai tvarkinga, prisižiūrinti savo išvaizdą ir sveikatą, tačiau yra labai vieniša, nebendruoja su artimaisiais;
- 87 metų moteris yra akla, visą dieną ilsisi lovoje (nieko nenori nei daryti, nei eiti pasivaikščioti, nei bendrauti su kitais parapijinių globos namų gyventojais), skundžiasi negalavimais, nugaros skausmais, todėl reikalinga nuolatinė priežiūra, neretais atvejais tai tampa klaidinančia informacija medikams;
- 82 metų moteris yra labai lėta, sunkiai vaikšto (reumatas), vertina net ir visiškai nepažįstamų žmonių apsilankymus, bendravimą;
- 75 metų moteris turi kataraktą (tai dalies akies aptemimas), labai kukli ir nešneki moteris;
- 77 metų moteris, niekada neprarandanti vilties – sunkių ligų kamuojama (po žarnyno operacijos), ji sugeba džiaugtis net mažais gyvenimo malonumais: svarbu bendravimas

ir kitų palaikymas, užsiima rankdarbiais (kaip teigia pati, tai padeda prasiblaškyti ir negalvoti apie senatvę, baimę, ligas ir kt.);

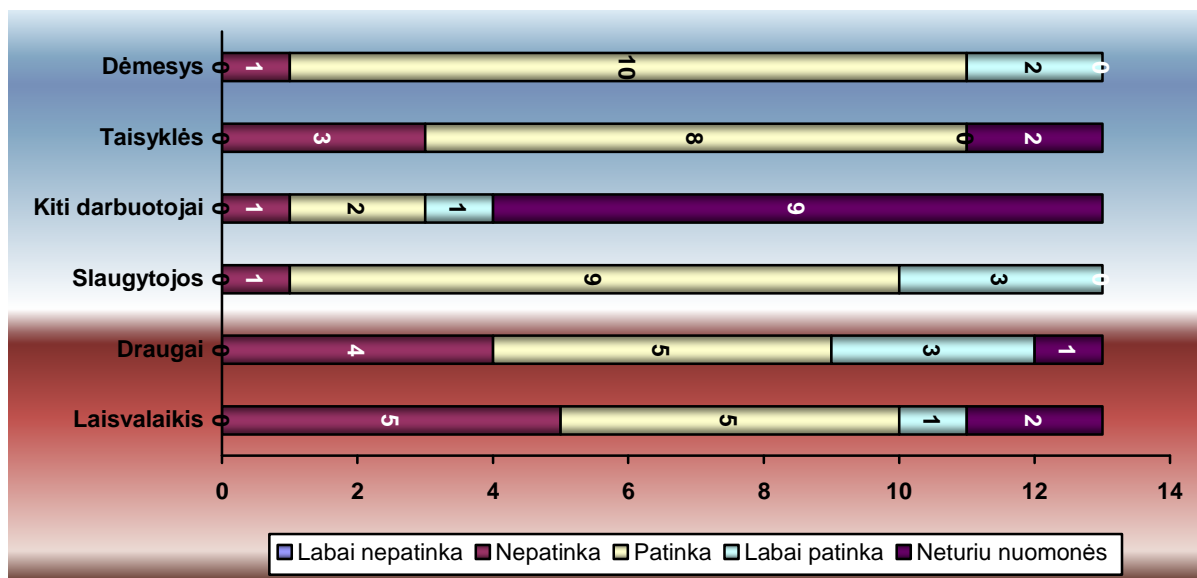
- 75 metų vyras yra labai reiklus, gyvybingas, darbštus (stengiasi prisidėti prie visų gerovės, labai padeda buityje, maisto ruošime ir kt.), sąžiningas ir malonus senukas;
- 61 metų vyras, gyvenantis globos namuose nėra pensijinio amžiaus, tačiau tai jam tapo jo namais, prieglosčiu kai neteko savo namų;
- yra du senoliai, kurie sunkiai orientuojasi esamoje aplinkoje, tačiau jie atrodo laimingesni už bet kuriuos kitus šių namų gyventojus, kadangi jie gyvena prisiminimais, trumpomis „gyvenimo iškarpomis“, kurios jiems visgi teikia džiaugsmo ir vilties;

Kiti, nepaminėti respondentai, yra neišsiskiriantys iš aplinkos, tačiau apie juos ėjo mažiausiai sužinoti. Jie uždari, kai kurie pikti, bet kaip teigė socialinė darbuotoja „...*jie pyksta ne ant mūsų, jų toks būdas, tokia veido išraiška*“.

Respondentų charakteristika byloja, kad daugeliui čia gyvenantiems yra reikalinga slauga (kai kuriems intensyvi slauga). Seneliai atsidūrę globos namuose ne dėl to, kad jie nereikalingi bendruomenei, o dėl to, kad vaikai, anūikai ir kiti artimieji nebesugeba jais pasirūpinti. Vieniems tai tapo namais, kitiems – slaugos namais. Psichikos sutrikimų turintys du senoliai, visiškai nesiorientuoja aplinkoje, juos visą laiką reikia prižiūrėti. Lygiai taip pat jie ir atsirado šiuose globos namuose – buvo tiesiog rasti gatvėje, nesiorientuojantys, nieko nežinantys nei apie save, nei apie savo artimuosius, todėl, vadovaujantis solidarumo principu, buvo priklausti ir globojami iki šiol.

Labai sunku įvertinti žmonių gyvenimo trukmę šiuose globos namuose, nes nė vienas tiksliai nepamena nei kada jie atvyko į šiuos namus, nei kiek jau laiko čia gyvena. Šie namai gyvuoja jau beveik 15 metų. Kaip teigė namų direktorė „*vieni išeina, kiti ateina, trečius palydim į amžiną poilsį*“. Todėl iki šiol nebuvo nuolatinių namų gyventojų. Seniausiai gyvenanti šiuose globos namuose yra moteris, gyvenanti čia jau 9-erius metus. Trumpiausiai esanti čia yra taip pat moteris (3 mėnesiai).

Žemiškieji ištekliai, atliepiantys pagyvenusių ir senyvo amžiaus žmonių gyvenimą globos namuose.



5 pav. Atskirų aspektų vertinimas „Parapijiniuose globos namuose“

Atlikus tyrimą paaiškėjo, kad seneliams „Parapijiniuose globos namuose“ nepatinka laisvalaikis, jo leidimo būdas, organizuotumas, tačiau paaiškėjo, kad teigiamai vertinančių laisvalaikį skaičius yra didesnis. Daugumai laisvalaikis – tai dvasinė ramybė, saviraiška, gyvenimo džiaugsmas. Keletui laisvalaikis – tai tik kasdienybės praskaidrinimas. Laisvalaikio svarba seneliams daugiau tampa ne laisvalaikiu, o mėgstama veikla, kuria užsiimdami jie nesijaučia vieniši, jaučiasi sveikesni, galintys išreikšti save, kas padeda užsimiršti, prisitaikyti prie naujo gyvenimo būdo. Iš dalies respondentai sutiko, kad laisvalaikis jiems svarbus dėl to, kad gali dalintis patirtimi su kitais, o visiškai nesutiko su tuo, kad laisvalaikis jiems svarbus, nes gali atsipalaiduoti nuo kasdinių darbų ir dvasiškai tobulėti.

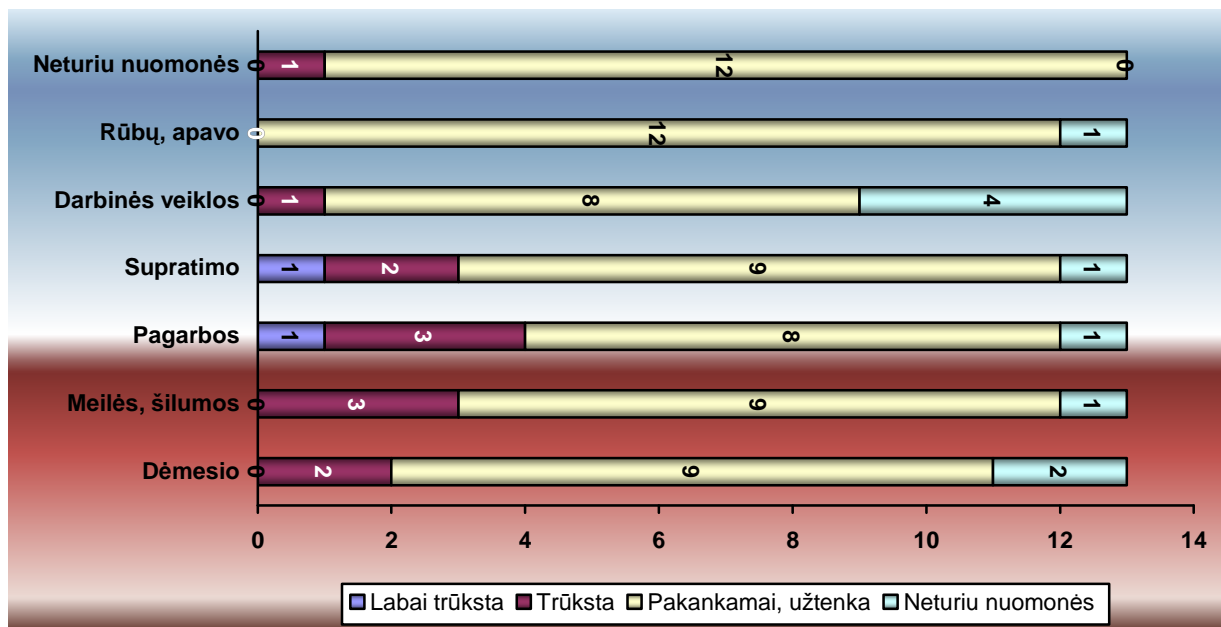
Iš šių rezultatų galima daryti prielaidą, kad pagyvenusiems ir senyvo amžiaus žmonėms laisvalaikis svarbus dėl to, kad jie gali lengviau prisitaikyti prie pasikeitusio gyvenimo būdo, padeda užsimiršti, nesijaučia vieniši ir kt. Autorė Staniulevičienė (2002) teigia: „Laisvalaikis jiems – tai ramybės, džiaugsmo, saviraiškos šaltinis...“. Respondentų atsakymai sutinka su autorės nuomone.

Pagyvenę ir seni žmonės labai vertina draugystės ryšius, tačiau artimiausiais yra tapę žmonės, su kuriais jie gyvena šiuose namuose. Vienus aplanko giminės, draugai, kiti yra visiškai vieniši. Todėl vertinant draugystės ryšius, matome, jog gan panašią reikšmę turi ir neigiamas, ir teigiamas požiūris į draugus. Draugai reikalingi tam, kad mes visuomet turėtume su kuo pasikalbėti, kad palaikytumėme vienas kitam kompaniją, galų gale, kad nesijaustumė vieniši. Globos namuose yra keletas gyventojų, kurie labai vertina draugus (taip vadindami savo kaimynus, žmones, su kuriais gyvena vienuose namuose) ir kuriems labai patinka, kad jie yra.

Vertinant darbuotojus, dirbančius globos namuose, galima sakyti, kad vienareikšmiškai visiems gyventojams patinka, tik vienam gyventojui nepatinka čia dirbantys žmonės. O vertinant kitus darbuotojus, matome, kad seneliai daugiausiai neturi nuomonės apie juos, kadangi ne su visais teko susipažinti artimiau ir bendrauti. Žmonių tarpusavio santykiams būdinga bendra patirtis, panašios vertybės ir artimi tikslai. Tačiau, neturint jokių tarpusavio santykių, yra žmonių, kuriems kiti darbuotojai patinka ir netgi labai patinka. Tačiau yra ir vienas šių namų gyventojas, kuris sako, jog jam kiti darbuotojai nepatinka. Toks žmogus jo aplinkoje esantį (atsiradusį) asmenį vertina kitokiomis savybėmis, ne tik tokiomis kaip paslaugumas ar draugiškumas. Draugai mielai būna kartu. Jie nesiekia vienas kitam pakenkti, neretai vardan draugo interesų apribodami ir savuosius. Jų polinkiai paprastai irgi būna gana artimi, ir jiems patinka užsiimti pačia įvairiausia bendra veikla. Ne visiems taip paprasta į savo gyvenimą įsileisti svetimus žmones ir ne visiems vienodai laiko reikia priprasti prie aplinkinių, juos pažinti.

Kaip matome 5 pav., dėmesys yra kone svarbiausias iš visų vertinamų aspektų. Žmogus ne tik žiūri, bet ir mato; ne tik klauso, bet ir girdi. Būtent taip jis suvokia daiktų prasmę, jų reikšmę. Bet ne visiems vienodai svarbu suvokti ir matyti daiktus ar reiškinius tikrosiomis jų spalvomis. Kartais svarbu suvokti ir atsirinkti, kad teisingai išreikštume savo jausmus, emocijas, taip atskirdami dėmesį sau.

Pastebime, kad didžiausią reikšmę pagyvenusio ir senyvo amžiaus žmonėms turi žmogiškieji santykiai, kurie tiesiogiai siejasi su bendravimo sąvoka. Bendravimas apima dviejų ar daugiau žmonių tarpusavio suvokimą, keitimąsi informacija, sąveiką ir santykius. Poreikis bendrauti tarpusavyje – vienas būdingiausių žmonijos bruožų. Bendraujant įgyjama patirties, sužinomos naujienos, todėl kontaktai yra malonūs ir reikalingi. Ypatingi santykiai palaikomi su globos namų darbuotojomis, kurios visada yra šalia. Taip pat labai svarbi fizinė, dvasinė ir emocinė gerovė (vienas iš dominuojančių veiksnių – dėmesys).



6 pav. Trūkumai „Parapijiniuose globos namuose“

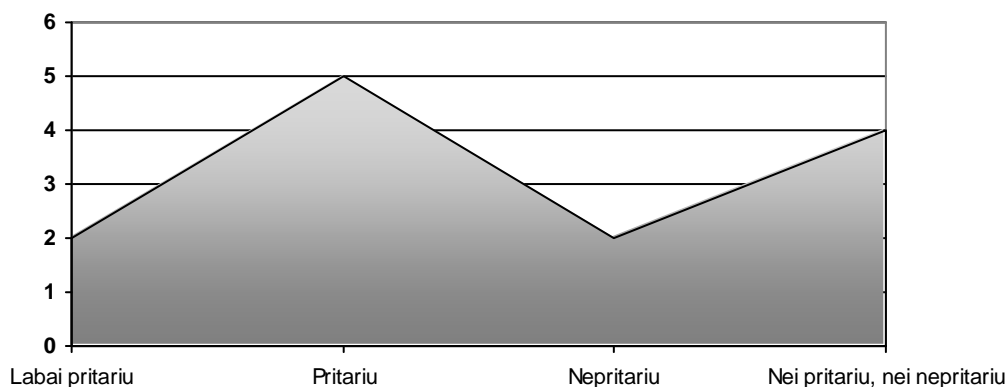
Kai kurie pagyvenusių ir senyvo amžiaus žmonės globos namuose atsirado atsitiktinai (rasti „besišlaistantys“ gatvėje); kiti – negaunantys pakankamos priežiūros iš šeimos narių buvo priverstinai apgyvendinti šiuose namuose; dar kiti – liko vieniši, be jokio turto (pragyvenimo šaltinio, išskyrus senatvinę pensiją), todėl teko ieškoti „namų“; sekantys - dėl įvairių nesutarimų šeimoje buvo atstumti ir vieniši, todėl atradę šiuos namus, juose ir pasiliko iki šiol. Dėl vienokių ar kitokių priežasčių patekę į globos namus seneliai turi savo poreikius, bet tyrimo metu svarbiausi tampa socialiniai poreikiai. Todėl šioje dalyje labiausiai akcentuojamas yra emocinis palaikymas, kuris siejasi kartu ir su materialiniu palaikymu. Atsiskyrimas nuo šeimos lemia pagarbos ir supratimo nepripažinimą. Tačiau nepripažįsta to tikrai motyvuoti asmenys (esantys labai įskaudinti, turintys skaudžius prisiminimus). Dviem pagyvenusiems ir senyvo amžiaus žmonėms emocinio palaikymo (pagarbos ir supratimo) labai trūksta, penkiems asmenims – trūksta. Globos namuose dirbančių darbuotojų teikiama palaikymo forma daugumą tenkina. Tačiau pagarbos poreikio patenkinimas galimas tik skiriant reikalaujantį atsidavimo darbą (kartu atsižvelgiant į paminėtą darbinės veiklos trūkumą) ir įvertinant pasiektus rezultatus. Tai siejasi su darbuotojų patirtimi ir kompetencija. Galima teigti, jog emocinio palaikymo trūkumui įtaką daro darbinė veikla, neatsiejama nuo patirties.

Kai kuriems pagyvenusio ir senyvo amžiaus žmonėms meilės trūkumas aprėpia nepatenkintą poreikį mylėti ir būti mylimam. Tai dažniausia netinkamo prisitaikymo ir sunkesnes patologijas lemianti priežastis. Ne ką mažesnes problemas sukelia ir savivertės trūkumas, kurį dauguma išreiškia per jausmus. Dauguma sako, kad meilės ir šilumos globos namuose yra pakankamai ir jos užtenka. Tačiau yra žmonių ir su sutrikusiu mąstymu (jo organizmas įtakoja jo mąstymą ir veiksmus). Ta bandos reakcija – gyventi kaip visi, neatsilikti

nuo visų – rodo tik bejėgiškumą. Todėl atsiranda žmonių, kur išryškėja žema savivertė ir jiems to trūksta.

6 pav. matome, kad itin skiriasi materialusis palaikymas apie rūbų, apavo ir maisto trūkumą. Nekalbama apie tiesioginį finansavimą, kalbama apie palaikymą, norint parodyti kaip atstovaujama seneliams, ar jie gauna pakankamas paslaugas. Vienareikšmiškai respondentai yra patenkinti jiems teikiamų rūbų ir apavo poreikių tenkinimu. Kalbant apie maisto teikimo paslaugas, viskas labai paprasta. 12 gyventojų yra patenkinti. Maistas globos namuose visada yra šviežias, šiltas (į dienos racioną įeina 5 valgymai: pusryčiai, priešpiečiai, pietūs, vakarienė, paliekami suruošti naktipiečiai, pasiima tas, kas nori). Parapijiniai globos namai priklauso Šakių šv. Jono Krikštytojo parapijai, kuriai taipogi priklauso parapijos „Svetainė“, kuri ne tik vykdo įvairią parapijinę veiklą, užsiėmimus, bet ir yra VŠĮ maitinimo įstaiga (gaunanti pelną). Jos pagalba, taip pat ir čia dirbančių virėjų, seneliai visada gauna šviežią ir subalansuotą maitinimą. Kai kuriems to neužtenka, todėl prisideda patys prie savo maitinimo (t.y. nusiperka sau trūkstamų maisto produktų). Kol kas tai yra tik viena labai solidi, inteligentiška moteris, kuri labai myli save ir prisižiūri. Neįtikėtina, bet tai pati vyriausia šių namų gyventoja (92 metai).

Kiekvienas svečių apsilankymas globos namuose tampa švente ne tik dėl materialinių gėrybių, bet ir dėl parodyto dėmesio ir nuoširdumo. Matome, kad emocinis palaikymas svarbus ir iš aplinkinių. Pastaruoju metu seni žmonės dažnai būna izoliuoti nuo pagrindinio visuomeninio gyvenimo. Lankydami senelius parodome savo meilę, kad jie yra apgaubti Dievo meile ir supratimu. Meilė, dėmesys, pagarba, bendravimas – visa tai gali pasitarnauti visose žmonių reikmėse, tam nederėtų brėžti ribų.

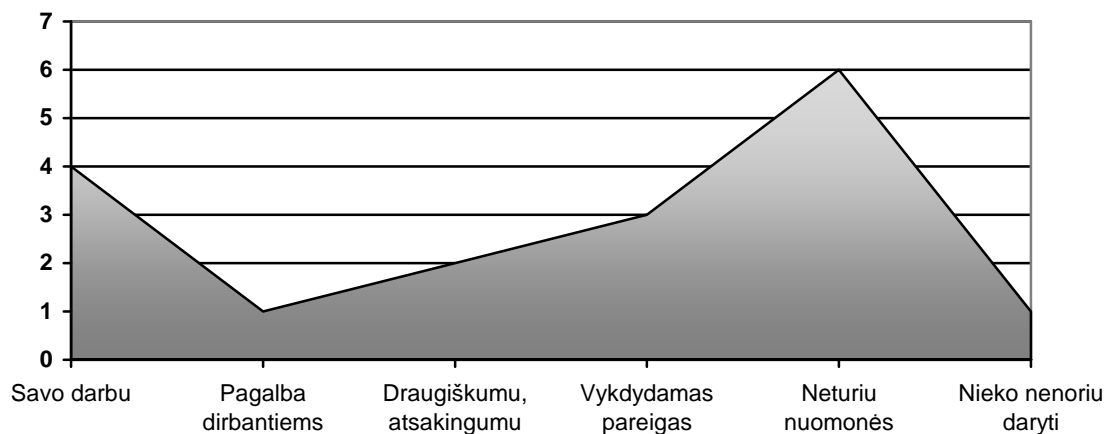


7 pav. Tvarkos vertinimas senelių globos namuose

Analizuojant tvarką senelių globos namuose, paaiškėjo, kad pritarimas esamai tvarkai visgi yra. Tvarkai nepritariančių yra 2 asmenys, tačiau pastebimas nuomonės nebuvimas šiuo klausimu leidžia daryti išvadą, arba žmogus tikrai neturi nuomonės šiuo klausimu, arba jam

nepatinka tvarka, kurios jis turi laikytis čia gyvendamas. O tai sietina su nepasitenkinimu aplinka tiek ekonominiais, tiek kultūriniais aspektais. Taip pat šį faktorių galima paaiškinti nedidele gyvenimo „Parapijiniuose globos namuose“ trukme (namai veikia jau 15 metų), dėl kurios nespėjo susiformuoti tvirta gyventojų nuomonė. Kita vertus, galima daryti prielaidą, kad tvarkai reikšmė neteikiama. Pritarimas tvarkai rodo veiklos organizavimo ir esamų planų priimtinumą, grįžtamojo ryšio tarp darbuotojų ir gyventojų buvimą.

3.1.2. Socialinis palaikymas globos namuose dalyvavimo aspektu

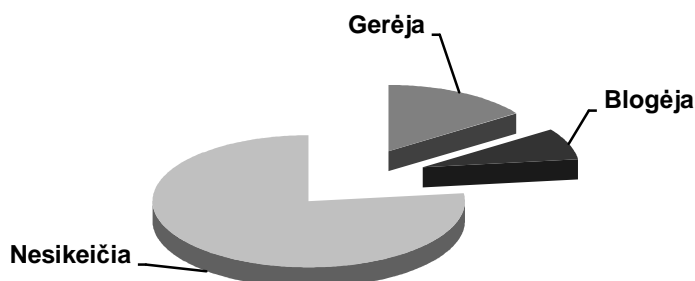


8 pav. Senelių indėlis į gyvenimo sąlygų gerinimą

Aptarus tvarką globos namuose, man buvo labai keista, kad didelė dalis respondentų neturi nuomonės šiuo klausimu. Todėl atlikus tyrimą apie senelių indėlį į gyvenimo sąlygų gerinimą, paaiškėjo, kad dauguma taip pat neturi nuomonės šiuo klausimu. Augant nežinomybės baimei, didėja nesaugumo pojūtis, darosi neaišku, kur yra tikrieji jų namai. O norint pagerinti gyvenimą globos namuose, reikia prisidėti savo darbu: tvarkantis, gražinant, puošiant namų aplinką. Kaip teigia darbuotojai, yra tik keletas namų gyventojų, kuriems kyla noras gražinti aplinką, kurioje jie gyvena. Pagrindiniai pagalbininkai buityje yra vyrai. „*Jie dar turi jėgų, tik kartais pristygsta taipogi noro. Tam kad suteiktume jiems noro, su jais bendraujam, kalbamės, norėdamos išsiaiškinti, kodėl jie nusiminę. Pagrindinė liūdesio priežastis yra vienišumo jausmas. Viso to bandoma išvengti užimant senyvus žmones, tačiau tam laiko ne visada ir pačios turim.*“

Atėjus į globos namus, gyvenimas įgauna tam tikrą „spalvą“, pamažu suprantama, kad švara ir tvarka yra būtini dalykai, tiesioginis prisidėjimas prie esamos tvarkos stiprina bendrystės jausmą. Įsitraukimas į veiklą mažina baimę, kad neturima įtakos įvykiams, kuriuose dalyvaujama, ir supančioms aplinkybėms. Analizuodami tyrimo duomenis, pastebime stipriai išreikštą savęs aktualizavimo poreikį. Siekiama padėti kitiems, laikant juos šeimos nariais, tuo pačiu laimint pripažinimą, įsitvirtinimą ir laikinumo grėsmės sumažinimą. Pagalbą dirbantiems,

vertinant ir gerbiant jų darbą, įvardijo vos vienas namų gyventojas. Tai rodo grįžtamojo ryšio nebuvimą. Pareigų vykdymą įvardija 3 respondentai. Tai rodo atsakomybės buvimą. Draugiškumą, kaip gyvenimo gerinimo būdą, akcentuoja vos du respondentai. Vienas respondentas yra visiškai pasyvūs, neteikia nei noro, nei jėgų kurti bei gerinti savo aplinką. Pasitenkina tuo, ką turi.

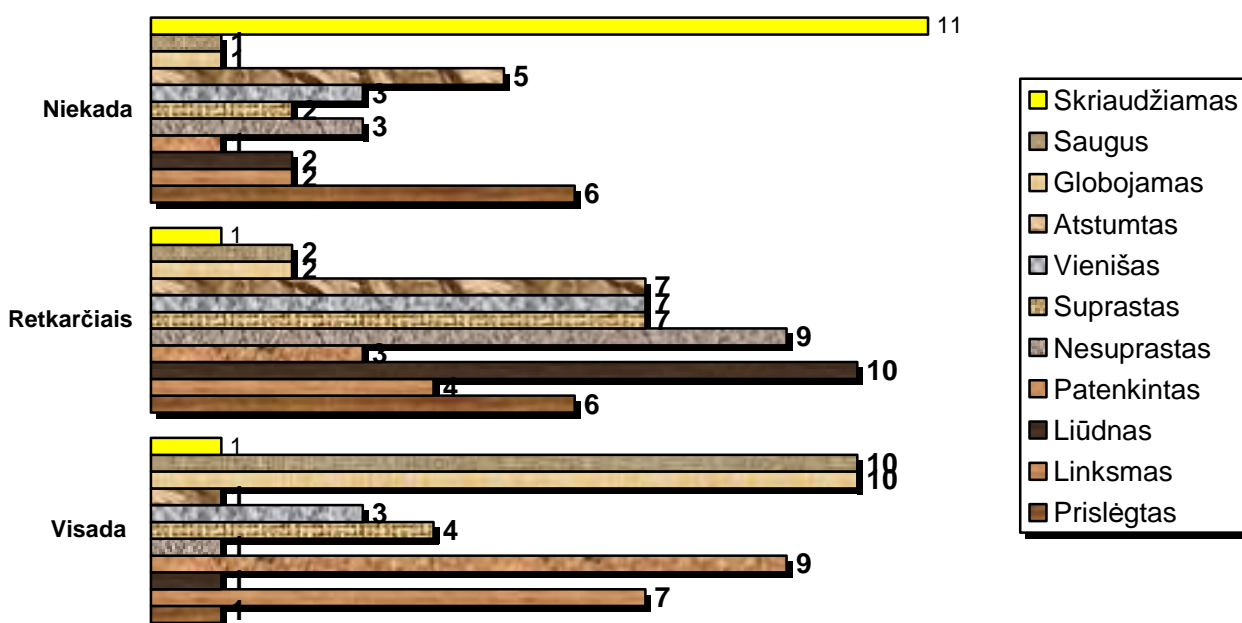


9 pav. Gyvenimo sąlygų kaita

Akivaizdžiai matome, kad gyvenimo sąlygos globos namuose nesikeičia. Ir, kaip minėjo šių namų direktorė, taip jau daugelį metų. Visa tvarka, priežiūra, teisiniai ir ekonominiai poreikiai vykdomi pagal Lietuvos Respublikos nustatytus įstatymus. Su teisiniais aktais tenka labai daug dirbti ir pačiai namų direktorei Vidai. Neapsieinama be Šakių miesto seniūnijos pagalbos, tvarkant globotinių pensijas, skiriamas pašalpas. Kai kuriems globos namų gyventojams atrodo, kad socialinė padėtis gerėja, todėl gerėja ir jų gyvenimo sąlygos šiuose namuose. Bet kita vertus, gal taip ir geriau. Tuomet žmonės nesijaučia nepilnaverčiais. Gyvenimo gerėjimas aiškinamas pakankamu maisto, švorių rūbų, avalynės kiekiu. Itin akcentuojama jauki, šilta aplinka, gyvenama po 1-2 kambariuose (kurių yra 9). Gerų sąlygų sudarymas turi įtakos ir tarpusavio bendravimui. Džiaugiamasi dėmesiu, laisvalaikio organizuotumu, sudarytomis galimybėmis savirealizacijai. Gyvenimiški įvykiai yra stipriai susiję su nuotaika, o nuotaika yra susijusi su kognityviniu pasitenkinimo gyvenimu suvokimu. Emociniai geros savijautos komponentai yra dalinami į teigiamus ir neigiamus jausminius išgyvenimus, o kognityvinis komponentas yra naudojamas terminui „pasitenkinimas gyvenimu“ apibrėžti. Lyginant su nuotaikomis, nepriklausomai nuo situacijos kognityvinis pasitenkinimo gyvenimu komponentas yra žymiai stabilesnis. Pavyzdžiui, individo religiniai įsitikinimai, tikėjimas tam tikrais pasaulio dėsniais yra žymiai labiau susiję su kognityviniu pasitenkinimo gyvenimu komponentu negu emocinės būsenos (Robinson, 2000). Anot Shin, Johnson (cit. Robinson, 2000), pasitenkinimas gyvenimu – visapusiškas individo gyvenimo kokybės įvertinimas, priklausantis nuo pačio individo pasirinktų kriterijų.

Pasitenkinimas gyvenimu, prilyginamas gyvenimo kokybei, yra paremtas subjektyviu individo savo norų, poreikių, tikslų pasiekimo lygio įvertinimu. *Taigi pasitenkinimas gyvenimu yra atitikimas tarp to, ko žmogus nori ir ką turi.* Kuo mažesnis skirtumas tarp asmens pasiekimų ir norų, tuo didesnis jo pasitenkinimas gyvenimu.

Nepaisant visų gyvenimo sąlygų gerėjimo rodiklių, labai svarbu paminėti ir tai, kad dauguma pagyvenusio ir senyvo amžiaus žmonių globos namuose pasitiki ir pirmiausiai pagalbos kreipiasi į čia dirbančias slaugytojas (imtinai) ir direktorę. Jos kiekvieną dieną būna šalia, todėl daugiausiai pasitikėjimo suteikia jos. Išskirtinai kai kurie seneliai pasitiki socialine slaugytoja Ilona. Paklausti kodėl, du seneliai atsakė, kad ši slaugytoja labai gera, draugiška ir noriai bendrauja (pasikalba) su jais net ir asmeniniais klausimais. Vadinasi, galima daryti išvadą, kad ne visi darbuotojai vienodai šiltai ir artimai bendrauja su seneliais. Taip kuriamas atstumas jų santykiuose, kas mažina socialinį palaikymą, gaunamą iš specialistų. Net ir labiausiai pažeista asmenybė gali kontroliuoti savo emocijų ir jausmų pasaulį. Santykiai, grindžiami meile ir pagarba, nekelia problemų, jei slaugytojas prisiima globėjo vaidmenį.



10 pav. Pagyvenusių ir senyvo amžiaus žmonių emocinės būsenos

Tyrimo metu buvo svarstomas ir darbuotojų laukiamas indėlis į gyvenimo globos namuose tobulinimą. Remiantis dažniausiai išsakyta respondentų nuomone, labiausiai pageidautinas didesnis supratimas ir meilė. Dalis respondentų akcentavo pagalbos tvarkantis poreikį. Teigiama, kad darbuotojai skiria pakankamai dėmesio, padeda ir pataria, esant reikalui. Patys darbuotojai įvardija per mažą dėmesio skyrimą, kurio ne visuomet ir ne visiems vienodai gali skirti dėl darbo krūvio. Pasitikėjimas darbuotojais mažina įtampą ir stiprina socialinius ryšius. Tiriant emocinę būseną senelių globos namuose, paaiškėjo, kad visada linksmi jaučiasi 7

seneliai, patenkinti – 9, globojami ir saugūs praktiškai visada jaučiasi visi namų gyventojai. Atėjus į globos namus, susiduriama su nauju gyvenimo modeliu, užtikrinusiu tam tikrą saugumą. Net ir teigiami pokyčiai gali būti suvokiami kaip tam tikra grėsmė. Tą lemia neišsąmonintas ryšys su aplinkiniais, vienišumo ir apleistumo pojūtis. Su saugumu susijęs stabilumas, priklausomybė, apsaugotumas, laisvė nuo baimės, nerimas, tvarkos, ribų, stipraus užtarėjo poreikis. Saugumas kartais atrodo svarbesnis net už fiziologinius poreikius. Psichologiškai seneliai jaučiasi ramiau dalyvaudami sistemoje, kurios bent kontūrai yra daugiau mažiau griežti, kurioje egzistuoja kokia nors dienotvarkė, kokia nors rutina, kažkas, kuo galima pasikliauti ne tik dabar, bet ir vėliau ateityje. 6 seneliai niekada nesijaučia prislėgti; 7 visada jaučiasi linksmi; 10 senelių retkarčiais jaučiasi liūdni. Tam įtakos turi įvairūs kultūriniai, emociniai, ekonominiai faktoriai. Vieno respondento nuomone, jis niekada nesijaučia patenkintas. Klausimas kyla kodėl? Manoma, kad, kai žmonės yra praradę viltį, gyvenimo džiaugsmą, patyrę skaudžią netektį ir kt., jie praranda kartu ir dalelę savęs. Galbūt jų pasąmonėje susiformuoja nuomonė, jog gyvenimas neteikia malonumo, jis atima – ne duoda. Todėl žmonės nieko nenori, nieko nedaro, o laikui bėgant taip atstumia aplinkinius. Kasdienybė tampa labai liūdna. O liūdesys susijęs su netektimi, su kuria nelengva susitaikyti. 3 seneliai jaučiasi visada vieniši, 7 – retkarčiais vieniši. Globos namai neatstoja tikrųjų namų, o aplankyti atėję giminaičiai ir draugai neatstoja šeimos. 7 respondentai retkarčiais jaučiasi atstumti. Baimė būti atstumtam panaši į netekties baimę; dėl jos žmogus gali jaustis droviai, degraduoti arba vengti visuomenės; ji stabdo asmenybės raidą. Labai keista, bet 11 respondentų niekada nesijaučia skriaudžiami, kas dažnai lemia kovą už būvį, priešišumą aplinkai ir pastangas bent minimaliai kontroliuoti situaciją.

Nepakankamas globos namų gyventojų, jų artimųjų, darbuotojų dalyvavimas Parapijinių globos namų gyvenime sąlygoja socialinio palaikymo trūkumą.

3.2. SOCIALINIO PALAIKYMŲ PLĖTOTĖS GALIMYBIŲ PAIEŠKA: SOCIALINIŲ DARBUOTOJŲ APKLAUSOS ŽODŽIU REZULTATAI

Interviu pasirinktas kaip pagalbinis metodas: gauti darbuotojų atsakymai kategorizuojami, lyginami su pagyvenusių ir senyvo amžiaus žmonių atsakymais, ieškant priežastinių ir grįžtamųjų ryšių, norint atskleisti socialinio palaikymo reiškinių.

Organizuota socialinių darbuotojų apklausa žodžiu, taikant interviu metodą. Kokybinio tyrimo empirinė medžiaga yra ištraukos iš interviu su tyrimo dalyviais, pasakojimai ir dialogai (naratyvai), analizuoti ir interpretuoti pagal socialinio darbo literatūrą, taikant turinio (content) analizės metodą.

3.2.1. Socialinių ryšių svarba bendruomeniškumo išsaugojimui globos namuose

Bendruomeniškumo pojūtį nusako narių jausmas, kad jie priklauso ir kad yra svarbūs vienas kitam, ir grupei, ir jų bendras įsitikinimas, kad per jų įsipareigojimą būti kartu bus patenkinti jų poreikiai.

<...> domiuosi senų žmonių gyvenimo aspektais, jų priežiūra ir slauga, nes ir patys namuose turim slaugomą ligonį. Todėl ir šių senų žmonių gyvenimas mane domina ir tiesiogiai įtakoja mano gyvenimą. Iš pradžių tai buvo tik darbas, bet dabar, kai išmokau su jais susikalbėti, kai pažinau juos artimiau, paprasčiau jaučiuosi jų aplinkoje <...>. Paprasčiausiai gera dėl to, kad galiu jiems padėti <...>. Ir tik laikui bėgant supratau, kad mano vieta šalia žmonių, kuriems reikia pagalbos, - sako socialinė darbuotoja Iveta.

O tai rodo bendruomeniškumo jausmą, apjungiant dalyvavimo apibrėžimą, tarpusavio pasitikėjimą, asmens emocinį saugumą bendruomenėje, asmens savęs „investavimą“ bendruomenėje ir bendrą simbolikos sistemą, kuriai įtakos turi tiek darbuotojai, tiek klientai: asmuo daro įtaką savo grupei, o ji daro įtaką jiems. Įtakingiausi tampa tie, kurie vertina kitų žmonių nuomonę ir poreikius.

Visas išskilusias problemas sprendžiam kartu, nesvarbu, ar tos problemos yra mažos, ar didelės. Seneliams net mažiausia problema atrodo kažkas tokio, su kuo jie nesusidoros. Tikriausiai tai lemia jų amžius. Nekaltinu ir nesakau, kad tai blogai, bet visada, kai taip nutinka, būnam šalia. Būna dienų kai nežinai ir pats ką daryti, bet tuomet stengiuosi patenkinti kitus jų poreikius: pvz., einame drauge kepti pyragą, gerti arbatos, teigia slaugytoja Simona.

Pastebimas galbūt ne abejingumas, o nuomonės neturėjimas vienais ar kitais klausimais. Taip pat išryškėja patirties ir kompetencijos trūkumas. Kaip teigia Danusevičienė (2002) socialinis darbuotojas turi padėti suprasti grupėje kylančius vidinius konfliktus ir kitus veiksnius, trukdančius siekti tikslo. Tačiau pastebimos akivaizdžios bendruomenių teorijos sąsajos su Maslow žmogiškųjų poreikių piramide. Dalyvavimas bendruomenės veikloje padeda tenkinti visus žmogiškuosius poreikius, bendros vertybės sukuria aplinką, kurioje vyksta socialiniai mainai, tarpusavio parama. Taip išryškėja ir emocinio palaikymo ryšys (būtina sąlyga autentiškai bendruomenei, kuri galima tik dažnai bendraujant, kartu išgyvenant svarbius įvykius). Kaip teigia slaugytojos:

Nepamirštam vieni kitų per įvairias šventes. Kartu džiaugiamės, kartu liūdim.

Nėra lengva dirbti ir prižiūrėti senelius. Mano darbas yra daugiau susijęs su popieriais, globos namų ir senelių finansiniais poreikiais. <...> Manau, kad bendra socialinė ir kultūrinė veikla,

savitarpio pagalba ir supratimas mus vienija ir jungia kaip bendruomenę, - teigia globos namų direktorė Vida.

Colemanas (1990) socialinį kapitalą tapatina su „pareigomis ir lūkesčiais“ tarp individų, „informacijos potencialu“, „normomis ir sankcijomis“, autoriteto santykiais ir visų tipų socialinėmis organizacijomis. Kai kurios Colemano struktūros apibūdinamos konkrečiu požiūriu turiniu, kadangi skiriami santykių modeliai, kuriuos apibūdina pasitikėjimo, lūkesčių, pareigos ar autoriteto sąvokos. Kaip teigia globos namuose dirbantys darbuotojai: *Pasitikėjimas ir pagarba iš senolių suteikia daug šviesos ir ramybės, tarpusavio santykiai tampa geresni, jaučiamas abipusis supratimas bei palaikymas. Lūkesčiai išreiškiami stipria viltimi, kad į darbą įdėtos pastangos leis jį sėkmingai atlikti.*

Draugystės ryšiai, bendruomeniškumo jausmas silnėja šioje bendruomenėje, kuris yra susijęs su nelygybe. Galima teigti, kad socialinių santykių intensyvumas mažėja, tačiau negalima teigti, kad neformalūs tinklai yra mažesni. Neformalūs socialiniai tinklai gali būti ir dažnai – socialinio kapitalo ištekliai (Jucevičienė, 1996).

Galima teigti, kad pasitikėjimas, pagarba ir pareigų žinojimas parodo globos namų veiklos efektyvumą: laimingumą, kuris susijęs su socialinio tinklo pyne, globos namų gyventojais ir visuomenės darna, su pasitikėjimu savimi ir kitais. Daug kas pasikeitė šiame šimtmetyje: technologija, mobilumas, nepriklausomybė. Tik nepasikeitė žmonės ir jų poreikiai. Taigi, gal pačioje Lietuvoje yra bendruomeniškumo stygius, kuris veikia mūsų piliečių savijautą? Manau, kad daugelyje Lietuvos vietovių trūksta kasdieninio pilietinio solidarumo, pasitikėjimo, žmonės jaučiasi neturintys savo bendruomenėse įtakos ir pan. Todėl vardan bendruomeniškumo, privalome dirbti susitelkę bei išipareigoję bendruomenei, kurioje esame.

Taigi, bendruomeniškumas neatsiejamas nuo pasitenkinimo darbu, jo rezultatais. Tiksliai apibrėžti, nuo ko priklauso darbuotojo pasitenkinimas darbu yra gana sudėtinga. Vyrauja nuomonė, kad darbuotojai, turintys aukštesnį išsilavinimą, savo darbu yra labiau patenkinti, nes dirba įdomesnius darbus, gauna didesnę atlyginimą, be to, aukštesnės kvalifikacijos ir išsilavinimo reikalaujantys darbai leidžia žmogui pajusti didesnę savo vertę. Kaip teigia vienintelė kvalifikuota šių globos namų socialinė darbuotoja, būtent socialinės veiklos ją privertė imtis auganti socialinių darbuotojų rinka. Nors Lietuvoje socialinis darbas yra nauja mokslo šaka, bet būtent žmonių psichologiniai, kultūriniai ir dvasiniai poreikiai skatina imtis šios veiklos.

Aš jaučiuos rami, kai matau laimingus jų veidus, <...>mano vieta šalia žmonių, kuriems reikia pagalbos, noriu jiems padėti, jaustis kažkam reikalinga, siekti gyvenimo tikslų ne tik imant, bet ir duodant, - teigia Iveta.

Didėjantis darbuotojo pasitenkinimas bendruomenine veikla priklauso ir nuo tokių faktorių, kaip darbo stažas, kiti bendradarbiai, darbo sąlygos. Toks teiginys grindžiamas tuo, kad neseniai pradėję dirbti darbuotojai yra mažiau psichologiškai įsilieję į organizaciją, jie nesieja savo ateities su organizacijos ateitimi, tuo tarpu ilgamečiai darbuotojai jaučiasi organizacijos dalimi, dažnai jie būna vertinami ir gerbiami, užima aukštesnes pareigas ir pan. Pati darbo grupės natūra įtakoja pasitenkinimą darbu. Draugiški, vienas kitam padedantys bendradarbiai yra pagalbos, patarimų, palaikymo ir komforto šaltinis kiekvienam darbuotojui. Darbo sąlygos yra kitas faktorius, turintis svarbią reikšmę užtikrinant pasitenkinimą darbu. Jei darbo sąlygos yra geros (pavyzdžiui, švaru, graži aplinka), darbuotojai lengviau atlieka darbą. Prastos darbo sąlygos (karšta, triukšminga ir pan.) didina nuovargį, sukelia diskomfortą, trukdo pasiekti tikslus bei sukelia nepasitenkinimą darbu. Įvairios priežastys gali lemti pasitenkinimą darbu institucijoje, tačiau šiuose globos namuose pastebimas darbo stažo skirtumas nelemia organizacijos darbo sąlygų ir veiksmų. Vienas vienintelis nepasitenkinimas buvo išreikštas, kuomet buvo kalbama apie uždarbį. Slaugytoja Ilona išreiškė savo nuomonę:

Mano finansinė padėtis nėra gera. <...> Jei gautume paramą iš seniūnijos, būtų lengviau gyventi <...> galbūt ir atlyginimus pakeltų. <...> man patinka leisti laiką su vienišais senais žmonėmis.

Pastebimas nepasitenkinimas darbo užmokesčiu, bet visgi nugalai asmeninės žmogaus vertybės, siejamos su socialiniu senų ir vienišų žmonių palaikymu.

3.2.2. Parapijinių globos namų darbuotojų ir gyventojų tarpusavio santykiai

Žmonių santykiai kyla iš vidinio poreikio palaikyti ryšius su aplinkiniais, t.y. iš poreikio bendrauti. Bendravimas tampa dviejų ar daugiau žmonių sąveika, kurios metu perduodama informacija ir patenkinami žmonių poreikiai (Baršauskienė, Ivaškevičienė, 2005). Žmogus būdamas su kitais, jaučiasi išpildęs save: žmogumi tampama būnant su žmonėmis. Todėl tradicinis rūpinimasis kitu tampa kiekvienam suprantamas. Tai yra daugiau bazinių poreikių patenkinimas (fiziologinių poreikių).

Aš manau, kad žmonės nesukurti gyventi po vieną, mums reikia bendravimo, kitų žmonių, kuriuos sujungia bendri interesai, palaikymo: teigia socialinė darbuotoja Iveta.

Bendrumo, priklausymo grupei, savirealizacijos ir bendravimo poreikiai yra aktualūs seniems žmonėms, gyvenant senelių namuose, kadangi pakeitus gyvenamą vietą iš esmės keičiasi socialinių ryšių tinklas: reikia prisitaikyti ir susitaikyti su atsiradusiais pokyčiais gyvenime, su didesne priklausomybe nuo aplinkinių pagalbos, prastesne sveikata, mažesniu mobilumu. Būtent šeima, draugai, giminaičiai, bendruomenė, jos nariai ir įstaigos sudaro

neformalios socialinės paramos tinklą, tenkinanti senų asmenų socialinius poreikius (Žalimienė, 2005).

Germanavičius (2008) mano, jei psichikos sutrikimus ar proto negalią turintiems žmonėms suteikiama tinkama pagalba ir ypač jei yra sėkmingai derinamos įvairios priemonės, kaip, kad gydymas vaistais, psichoterapija arba psichosocialinė rehabilitacija, tai tikrai būna labai veiksminga ir asmenims tai padeda sėkmingiau integruotis į visuomenę bei adaptuotis socialinėje aplinkoje. Ruškaus (2007) nuomone, neįgalieji neretai linkę save laikyti mažiau vertingais, mažiau galinčiais dėl socializacijos ypatumų, o individualizacija prasideda kaip tik tada, kai individas traktuojamas kaip subjektas, gebantis kurti individualų santykį su aplinka.

<...> psichinę negalią turintys seneliai kartais tampa atstumtaisiais. Nepaisant to, jie nenusimena, juos lanko artimieji, draugai. Tik per bendravimą su aplinkiniais ir artimaisiais jie tapo savarankiškesni, labiau pasitikintys savimi, - teigia Simona.

Tai pasiekama tada, kai socialinis darbuotojas laikosi nuostatos, kad klientas pats turi būti aktyvus ir savarankiškas sprendžiant socialines aplinkos problemas. Tačiau tuo atveju, kai žmogui reikalinga intensyvi priežiūra, jis niekuomet nepaliekamas globos namuose be priežiūros. Jei ne darbuotojai, tai kaimynai, vieni kitus prižiūri ir saugo. Pastebimas bendruomeniškumas, pagalba.

Šios bendruomenės nariai susidraugauja laikui bėgant vieni su kitais ir palaiko socialinius ryšius tarpusavyje. Jie lanko ligotus, kitus pagyvenusius vienišus žmones, kurie neišeina iš kambario, nes galvoja, kad apie Dievą kalbėti, skelbti Evangeliją yra per mažai (Jagelavičius, 2002).

Tiek interviu, tiek anketinės apklausos duomenys parodo, kad socialinė organizacija sudaro socialinį kapitalą, padedantį pasiekti tikslus, kurių nebūtų įmanoma pasiekti be jo arba būtų galima pasiekti tik su didesniais kaštais. Socialinis kapitalas savo ruožtu yra sukuriamas tada, kai santykiai tarp žmonių pasikeičia taip, kad palengvėja veikimas. Žmogiškasis kapitalas yra mažiau apčiuopiamas, kai įkūnijamas individo įgytuose įgūdžiuose ir žiniose, o socialinis kapitalas yra dar mažiau apčiuopiamas, nes jis yra įkūnytas santykiuose tarp žmonių. Tuo norima pasakyti, jog grupė, kurios nariai demonstruoja savo patikimumą ir plačiai pasitiki vienas kitu, pasieks daugiau, nei tokia, kuriai trūksta tokio patikimumo ir pasitikėjimo (James, 2005). Todėl apibendrinant, galima teigti, jog svarbiausiu trūkumu šiuose globos namuose galime laikyti pagarbą, kurią visgi sukelia pasitikėjimo stoka.

Nelabai pasitikiu seneliais, jie seni, nevisuomet prisimena, ką reikia patiems padaryti, o ką jau kalbėti apie kitus. <...> atvažiuoju ne darbu metu tik tam, kad paduočiau vaistus patale gulintiems ligoniams,- teigia Iveta.

Koshinen (2002), aptardama socialinio darbo su pagyvenusiais ir senais žmonėmis ypatumus, išskiria keletą specifinių šio darbo bruožų. Pirmasis – tai socialinio darbo klientas – pagyvenęs ir senas žmogus ir antras – senas amžius yra unikalus gyvenimo eigos tarpsnis, turintis savo funkcijas, išteklius ir krizes.

Tyrimo dalyviams buvo pateiktas klausimas, kuo yra ypatingas darbas su pagyvenusiais ir senais žmonėmis. Didelio apklaustųjų nuomonių išsiskyrimo nepastebėta, dauguma socialinių darbuotojų pabrėžė psichologinius, medicininius ir socialinius šio amžiaus tarpsnio bruožus ir ypatingą socialinio darbo klientų – pagyvenusių ir seną žmogų, nuo kurio daugiausia ir priklauso organizuojamo socialinio darbo eiga. „Šis darbas reikalauja ypatingo dėmesio ir tolerancijos... Darbas su pagyvenusiais ir senais žmonėmis reikalauja kantrybės, supratimo, nes šio amžiaus žmonės turi daug sveikatos problemų... Darbas, kuriame yra svarbus bendravimas ir pagarba senam žmogui...“. Apibendrinant gautus atsakymus galime pastebėti, kad socialinis darbas su pagyvenusiais ir senais žmonėmis yra ypatingas dėl klientų amžiaus ir su juo susijusių ypatybių.

Nepaisant šiandieninio žmonių mobilumo ir silpnėjančių tradicijų, ryšio nuoširdumas vis dar išlieka svarbus palaikymo tinkle. Tačiau ryšio nuoširdumas yra aktualesnis materialiniam palaikymui (daiktams, paslaugoms, fizinei pagalbai) teikti. Kaip teigia šių namų direktorė: „...pagalba nelygi pagalbai, aš prisidedu prie senelių gerovės, tvarkydama globos namų ekonominius resursus ir jų pačių finansus“. Emocinis palaikymas gali būti perduodamas dideliais atstumais. Tuo tarpu ryšio panašumo santykis su palaikymu yra prieštaringesnis. Asmenybių panašumas ir bendri interesai laikomi emocinio, abipusio palaikymo prielaida, o materialusis palaikymas lengviau prieinamas tarp skirtingos socialinės padėties asmenų (Rimkus, 2010).

Anot Ivanauskienės (2004, p. 37), atsidūrus bejėgiškoje situacijoje, žmonės dažnai ne tik neturi žinių, kaip bendrauti su sistema, bet ir nemano galį tikėtis kokio nors pasikeitimo, jiems trūksta pasitikėjimo savimi, kurio reikia, norint įsitraukti į keitimąsi. Įgalinimas, kaip teigia Johnson (2001, p. 278), – tai strategija, kurios tikslas – „<...> sumažinti žmogaus bejėgiškumą, skatinti imtis atsakomybės už savo gyvenimą“. Tai ne tik žmogaus gebėjimų skatinimas, bet ir motyvavimas, mokymas ir savo vertės kėlimas, kad žmonės patikėtų, jog yra kompetentingi, turi įgūdžių, reikalingų tartis su bendruomenės sistemomis, ir nusipelno išteklių, būtinų jų socialiniam funkcionavimui.

Kaip teigia globos namų darbuotojos, sunkumus joms padeda nugalėti tikėjimas, viltis. Almas (1998) teigia, jog darbo aplinkoje turi būti jaučiama viltis, ne nerealus laukimas, o nevilties ir abejonių priešingybė. Gebėjimas žvelgti į ateitį yra vilties forma, o tai labai svarbu dvasinei sveikatai ir žmogaus gerovei.

3.2.3. Globos namų vertybių sistema, išryškinant socialinį socialinio palaikymo reiškinių

Jaunam žmogui laisvalaikis yra labai svarbus, nes tik tada jis gali pailsėti nuo visų darbų, tačiau pagyvenę ir seni žmonės, gyvenantys institucijoje, darbo laiko turi labai nedaug, visas kitas laikas yra laisvalaikis. Atliekant interviu su globos namų darbuotojais, paaiškėjo, kad gyvenimas globos namuose yra nuobodus, veiklos čia yra tikrai nedaug: „...*vieni prisideda savo darbu prie namų aplinkos gražinimo, kiti padeda virtuvėje, kiti turi savų pomėgių (pvz.: mezga, konstruoja laikrodžius iš senų detalių, skaito knygas); kiti beveik neišeina iš savo kambario*“. Pasak darbuotojų, ta pati kasdieninė rutina žmogui kelia nusivylimo gyvenimu mintis, pesimistiškas nuotaikas, taip dar labiau apsunkinant pagyvenusių ir senyvo amžiaus žmonių prisitaikymą prie naujo gyvenimo būdo. Todėl užimtumo organizavimas vyresnio amžiaus žmonėms yra svarbus, nes užsiimdami mėgstama veikla institucijoje gyvenantys žmonės gali išreikšti save, pabendrauti, atsipalaiduoti, taip pagerindami savo gyvenimo kokybę.

Kalbant apie palaikomosios aplinkos svarbą asmenybės vystymuisi ir tobulėjimui, suvokiama, kad pasaulis yra saugus, palaikantis ir draugiškas. Vertinant socialinį palaikymą vystymosi aspektu, dėmesys krypta ne tik į psichikos procesų nulemtas asmens reakcijas, bet ir į platesnį socialinės aplinkos ir joje susiklosčiusių tarpusavio santykių bei nuostatų kontekstą (Rimkus, 2010). Kaip sako Ilona: „...*būna sunkių akimirku, tikrai labai sunkių, kartais ir ašarą išspaudi, bet tikiu, kad kiekvienoje situacijoje yra išeitis, kas suteikia man nusiramimą*“. Tarpusavio santykiams labai daug įtakos turi ir neigiamos žmonių emocijos, kylančios iš baimės, nerimo. Tačiau socialinių darbuotojų veiklos tikslas yra sustiprinti žmogaus prisitaikymo prie aplinkos sugebėjimus, atstatyti jo ryšius su bendruomene, padedant jam integruotis į visuomenę ir skatinant pilnavertiškesnį žmogaus socialinį funkcionavimą. Todėl ie teigiama, kad kiekviena diena, kiekvienas darbas turi prasmę.

Visiems darbuotojams yra labai svarbi ši bendruomenė. Jie jaučiasi jos dalimi, nes ji tiesiogiai įtakoja jų gyvenimą. Tai jų kasdienybė: atlieka visus buitines darbus, rūpinasi jų vaistais, stengiasi visus nuolatos prižiūrėti, kad laiku būtų suteikta pirmoji pagalba, lydi į gydymo įstaigą. Taip pat sprendžia visas iškilusias problemas (tiek psichologines, tiek ekonomines), bendrauja su globotiniais, keliauja į renginius, eina pasivaikščioti. Kaip teigia Jucevičienė (1996), į žmogų, dirbantį organizacijoje, reikia žiūrėti kaip į sudėtingą individualybę ne tik gyvenimo raidoje, bet ir vienu metu atliekančią daug vaidmenų, įvairaus lygio ir pobūdžio, ir netgi dažnai turinčią vyraujančią, pagrindinę gyvenimo erdvę. Darbo prasme labai svarbi yra darbuotojo gyvenimo erdvė, kuri paprastai taip pat yra nevienalytė, nes ir darbe darbuotojas atlieka daug smulkesnių vaidmenų. Taip matome, jog darbuotojai atlieka ne tik į jo pareigas

įeinančius darbus, bet ir labai didele darbo dalimi tampa socialinis palaikymas – emocinis senelių palaikymas.

Kaip teigia darbuotojai: „*Mums darbas senelių globos namuose tapo gyvenimo dalimi, seneliai tapo mūsų šeima ir darbas nesibaigia vien darbo valandomis*“. Taip individai socializuojasi, t.y. prisitaiko prie organizacijos normų, vertybių, dažnai pamindami savašias. Toks žmogus vykdo jam organizacijos paskirtą darbą, laikosi taisyklių ir tam tikrų, bendrai priimtų normų tuo tik palaikydamas organizacijos veiklą. Tačiau, netekęs dalies individualumo, žmogus nesijaus organizacijoje kaip tikrasis jos narys. Jis nebus patenkintas savimi, organizacija nebus jam ta aplinka, kurioje jis galės kurti ką nors naujo bei tobulėti.

Darbuotojų teigimu: „*Mūsų santykiai grįsti šeimos modeliu. Bendraujame artimai, šiltai. Mūsų nebaimina nei jų ligos, nei retkarčiais kylantys agresijos priepuoliai, nei konfliktiškos situacijos*“. Dažniausiai žmogus ateina dirbti į konkrečią organizaciją, nes jis to nori, tai yra, šį norėjimą formuoja poreikiai (fiziniai ir socialiniai bei psichologiniai poreikiai). Fiziniai poreikiai iškyla iš esminių gyvenimo būtinybių ir yra svarbūs žmogaus egzistencijai. Antriniai poreikiai, kaip teigia Davis ir Newstrom (1985) yra žymiai silpnesni. Mano, kad tokie poreikiai daugiau atstovauja dvasios ir proto nei fizinio kūno poreikiams. Daugelis socialinių ir psichologinių poreikių pasireiškia asmenybei subrendus (pareigos, meilės jausmas, karjeros poreikis ir panašiai). Taip matome, kad tik subrendusios ir gerai žinančios asmenybės ko nori iš gyvenimo, gali puikiai dirbti ir pasitarnauti senam žmogui. Tačiau nevisuomet yra taip paprasta: „*Nevisuomet spejam su visais pabendrauti, pasikalbėti asmeniniais klausimais, laiko stoka, darbų labai daug, o laikas bėga taip greitai...*“. Todėl galima būtų teigti, jog kuo intensyvesni yra darbuotojų antriniai poreikiai, tuo sudėtingesnis yra jo motyvavimo mechanizmas. Todėl tuo sunkiau jį grįsti bihevizizmu ir vis daugiau reikia ieškoti teorinės atramos humanistinėje psichologijoje, kuri sako, jog tik pats žmogus gali suvokti galimybes ir poreikius, suprasti, kaip juos įgyvendinti. Taip siekiant, kuo daugiau dėmesio skirti pagyvenusiems ir senyvo amžiaus žmonėms (Jucevičienė, 1996).

Socialiniai darbuotojai teigia, jog jie bendrauja su seneliais tvirtai ginant savo interesus, atvirai išdėstant savo poreikius ir atskleidžiant jausmus, tuo pačiu neižeidžiant ir nežeminant kitų. Visa tai rodo, kad darbuotojų elgesys yra pasitikintis, kuriam reikalingos vidinės nuostatos. „*Mums svarbu ir mūsų pačių pozicija šiuose namuose. Nevisuomet klausomės savo širdies padėdami senoliams, nes bijom padaryti ne tuo sprendimus, kas gali netgi pakenkti jiems. Norėdamos to išvengti, visuomet ieškom sprendimo būdų, kompromisų*“. Taip išlaikomas savigarbos jausmas: pagarba sau, o taip pat ir kitų poreikiams, įsitikinimams, vertybėms. Tam, kad elgesys tikrai taptų pasitikinčiojo, reikia aiškiai suvokti, ko norime iš savęs ir kitų.

Šiuose globos namuose svarbiausia vertybe visgi yra pagarba ir tarpusavio supratimas. Tai tampa globos namų motyvu, kurį galima apibrėžti taip: tai veiksmo priežastis,

kylanti dėl asmenybės ir objekto sąveikos, patenkinančios jos poreikius, interesus, vertybes, tikslus. (Jovaiša, 1987). „*Gyventi pagal taisykles – nepažinti gyvenimo džiaugsmo*“, teigia globos namų darbuotoja. „*Savo darbo laiku, aš visuomet stengiuosi sukurti kuo šiltesnę aplinką, stengiuosi, kuo daugiau su kiekvienu pasikalbėti, pajuokauti. Tai nėra vien darbas. Man tai ir patirties šaltinis, iš jų gyvenimo istorijų labai daug išmokau. Turbūt vienas iš svarbesnių bruožų yra kantrybė. Esu jauna, bet išmokau niekur neskubėti, viską padaryti tinkamai ir su meile*“.

Darbuotojai teigia: „...čia gyventys žmonės labai skirtingai suvokia aplinką. Jie reaguoja ne į objektyvų, bet į savo suvokiamą pasaulį“. Tą patį reiškinį įvairūs žmonės gali suvokti skirtingai. Suvokimas priklauso nuo individualios patirties ir kitų asmenybės savybių. Šitaip meilės ir šilumos poreikį pora pagyvenusių asmenų įteisino santuokos įžadais, gyvendami jau globos namuose. „*Jie yra krikščioniškų pažiūrų ir gyvenimas „susidėjus“ buvo nepriimtinas*“. Karolis Woityla, nagrinėdamas amžinašias vertybes, ypač išskiria meilę kaip svarbiausią vertybę, kuri nėra priemonė kitiems tikslams pasiekti – garantuoti turtingesnį gyvenimą. Meilė suvokiama, kaip tikslas pats sau. Tai yra asmens dvasinės raidos pamatas, sukuriantis visuomenės harmoniją.

Bitinas pažymi, kad vertybės sąvokoje skiriami du aspektai. Pirma, vertybės yra tikrovės objektų socialinis reikšmingumas, papildantis jų egzistencinį ir kokybinį apibūdinimą. Šiuo požiūriu vertybė yra visa, ką žmonės vertina, kas jiems brangu. Antra, vertybė – tai subjekto požiūris į objektyviai egzistuojančią realybę, atskleidžiamas jo vertybinėmis orientacijomis, socialinėmis nuostatomis, asmenybės savybėmis (Bitinas, 1995). Jovaišos nuomone, vertybės yra tai, kas objektyviai ir subjektyviai reikšminga (Jovaiša, 1997, p. 13). Vertybė – tai objektas, reikšmingai tenkinantis asmens ir visuomenės poreikius (Jovaiša, 1993, p. 257).

„*Gebėjimas prisitaikyti bei susitaikymas su gyvenimu globos namuose yra stiprioji senelių pusė, padedanti jiems gyventi šioje bendruomenėje, tik kartais juos reikia paskatinti, priminti jiems gyvenimo vertybes*“.

Vertybės, kurias išpažįsta socialiniai darbuotojai, tampa jų vidiniais kompasais, vadovauja jų elgesiui, yra jiems akivaizdžios, atsiskleidžia jų praktinėje veikloje. Visa tai ugdo socialinio darbuotojo asmenybę, atskleidžia jos esmę. Suprantama, kad socialinis darbuotojas turi žinoti visuomenės, kurioje gyvena ir dirba, vertybes, organizacijos, kuriai priklauso, taip pat ir savo asmenines vertybes.

Darbui senelių globos namuose svarbiausia turėtų tapti emocinis lojalumas: toks išsipareigojimas yra tada, kai žmogų su organizacija sieja jausmai, tai yra, jis tapatina save su ja, įsitraukia į jos gyvenimą. Emociškai išsipareigojęs darbuotojas didžiuojasi galėdamas priklausyti organizacijai. Jis priima ir pripažįsta jos tikslus, vertybes, tiki pačia organizacija. Tiesiog

darbuotojas lieka organizacijoje todėl, kad jam patinka joje dirbti. Šiuo atveju, pasak Lepeškienės (2004), keičiantis epochoms – žengiant į naują amžių ir tūkstantmetį, įprasta kalbėti apie ryškius pokyčius įvairiose visuomeninio gyvenimo srityse: organizacijų gyvenime prasideda taiki revoliucija, kurios esmė emocinio įsipareigojimo darbo aplinkoje iškilimas.

Besikeičiančiam žmogui visuomenė vis kelia naujus reikalavimus, prie kurių jis turi adaptuotis. Kiekvienas naujas reikalavimas sukelia emocinę krizę, kurios sėkmingas išsprendimas leidžia susiformuoti naujai „dorybei“ ar „gyvenimiškajai stiprybei“.

Atlikto darbo įvertinimas užtikrina tik kai kurių darbuotojų grįžtamąjį ryšį su pačia organizacija ir joje gyvenančiais asmenimis.

DISKUSIJA

Pasirinkus tyrimui metodų trianguliacijos strategiją, naudojant kokybinį ir kiekybinį duomenų rinkimo metodus, analizės ir interpretacijos metodus, buvo siekiama gilesnio ir išsamesnio tiriamo reiškinių pažinimo. Tyrimo eigoje kokybinių ir kiekybinių tyrimų metodais gauti rezultatai yra artimi ir tai leidžia teigti, kad surinktieji duomenys yra pakankamai objektyvūs.

Tyrimo rezultatų analizė ir interpretacija buvo vykdoma, atsižvelgiant į metodologinius skirtumus, kai: kiekybinis tyrimas grindžiamas teiginiu, kad socialinė tikrovė egzistuoja objektyviai (tyrimo konceptas perkeliamas į tyrimo instrumentą, kurio tiriamas tyrimo objektas yra vienas ar kitas reiškinys, aiškinamas taip, kaip jį aiškina teorijos) ir yra santykinai patvari, o kokybinis tyrimas pagrįstas prielaida, kad ši tikrovė yra žmonių sukurta ir todėl labai dinamiška (Bitinas, Rupšienė, Žydžiūnaitė, 2008). Šių nuostatų taikymas tapo rimtu iššūkiu magistrinių studijų baigiamajame etape, rengiant baigiamąjį magistro darbą ir atskleidė būtinybę plėtoti tyrėjo kompetenciją.

Parapijinių senelių globos namų socialinė realybė atsiskleidė ją interpretuojant. Suvokti socialinio palaikymo reiškinį iki galo, tikroju pavidalu, perprasti, kas jame esminga ir nekintama buvo sudėtinga. Šiuo atveju tai buvo globos namų gyventojų ir darbuotojų gyvenimiškos patirtys (vertybės), gyventojų emocinės vertybės (prisiminimai). Visa tai susieti į bendrą visumą nėra paprasta. Juo labiau, kad tyrimo objektas buvo aiškinamas taip, kaip jį aiškina tyrimo dalyviai. Tačiau tai buvo galimybė taikyti konstruktyvistinį (žinios yra konstruojamos žmonėms dalyvaujant) pažinimo metodą. Tai suteikė pirmajame etape atliktam kiekybiniam tyrimui subjektyvumo atspalvį. Pirmajame etape – pripažinus, kad socialinė tikrovė egzistuoja realiai, antrajame etape buvo laikomasi nuostatos, kad žmonės ją suvokia ir priima skirtingai, nes patys yra skirtingi.

Skirtingų nuostatų derinimas skatino reflektuoti ir klausti savęs, ką aš supratau atlikdama tyrimą globos namuose. Pamačiau skirtingus darbuotojų požiūrius į globos namų veiklą bei bendravimą su pagyvenusio ir senovo amžiaus žmonėmis. Didžiausias minusas darbuotojams yra patirties trūkumas. Nors tai daugiau komandinis darbas, tačiau kompetencijos neturėjimas neužtikrina globos namų gyventojų socialinio palaikymo. Iš tyrimo dalyvių charakteristikų pastebima išsilavinimo stoka. Socialinio darbo studijos labiau padėtų atsižvelgti į situacijas, kurias palyginti nesunku nuspręsti, kas teisinga, kas ne; tačiau kartais tai nėra lengva. Kiekvienas atvejis nepakartojamas, todėl požiūris į naują situaciją ir sprendimas, kaip šioje situacijoje derėtų elgtis, kas kartą gali būti vis kitoks. Daugelis problemų, išskylančių tiek pavieniui žmogui, tiek bendruomenei, yra tokios sudėtingos, kad būna sunku susivokti, kaip tokiose situacijose reiktų dorai pasielgti. Todėl gerontologijos srityje dirbantis socialinis

darbuotojas, privalo išmanyti senėjimo procesą ir būti susipažinęs su biologiniais, fiziologiniais, psichologiniais ir socialiniais pokyčiais senstant.

Analizuojant tyrimo duomenis, pastebėjau ir tai, kad ilgas darbo stažas grindžiamas tuo, kad neseniai pradėję dirbti darbuotojai yra mažiau psichologiškai įsilieję į organizaciją, tuo tarpu ilgamečiai darbuotojai jaučiasi organizacijos dalimi. Tačiau organizacijos realybė rodo, kad neseniai globos namuose dirbantys darbuotojai daugiau sieja savo ateitį su organizacijos ateitimi. O ilgamečiai darbuotojai tiesiog neįsiklauso į senelius, per mažai skiriama jiems dėmesio, bendravimo. Tyrimo rezultatai rodo, jog emocinio palaikymo pagyvenę ir seni žmonės gauna tikrai pakankamai, tačiau realybė byloja ką kita, ir tai daugiau sutampa su senų žmonių nuomone. Didelė darbo patirtis dar nereiškia, kad tu esi tas, kuris gali tinkamai pasirūpinti kitu, o ypač senu.

Vėl grįžtu prie nuomonės, kad kompetencija yra labai svarbi socialiniam darbe. Žmonės, turėdami ilgą darbo patirtį institucijoje, neretai pamiršta tikrąsias žmonių vertybes, taip pat pamindami ir savąsias. Darbas jiems tampa daugiau pragyvenimo nei pasitenkinimo šaltiniu, kas be abejo trukdo žmogui ir dvasiškai tobulėti bei rodyti pavyzdį kitiems. Atlyginimas yra sietinas su dviem žmonių poreikiais – „pragyvenimo šaltiniu“ ir „savo vertės įrodymu“. Todėl derėtų susimąstyti kiekvienam, kokios yra pačio gyvenimo vertybės ir ar tinkamu gyvenimo keliu eini. *Taigi pasitenkinimas gyvenimu yra atitikimas tarp to, ko žmogus nori ir ką turi!*

Taigi, socialinio palaikymo tyrimas Parapijiniuose globos namuose rodo, kad čia dirbantys darbuotojai neturi tinkamo išsilavinimo. Gerontologijos srityje dirbantis socialinis darbuotojas Danusevičienės (2002) įsitikinimu, turi išmanyti senėjimo procesą ir būti susipažinęs su biologiniais, fiziologiniais, psichologiniais ir socialiniais pokyčiais senstant. Jis turi išmanyti medicinos terminologiją, pagyvenusių ir senų žmonių fizines bei psichines ligas, gydymo ir vaistų vartojimo procedūras, mitybą, fizioterapiją ir užimtumo terapiją.

Sudėtinga tirti kokybinį reiškinį, nes pagyvenusių ir senų žmonių bei socialinių darbuotojų nuomonės socialinio palaikymo klausimu išsiskiria. Pagyvenusių ir senyvo amžiaus žmonių įvardintos tokios vertybės, kaip dėmesys, pagarba, meilė ir šiluma, yra emocinio palaikymo trūkumo rodiklis. Kaip teigia Navickas (1988), vertybės yra tikrosios ir galutinės dorovinės pareigos priežastis ir pagrindas. Socialiniams darbuotojams derėtų suprasti, kad dirbant su senais žmonėmis, gerus rezultatus laiduoja geriartrijs, klinikinė psichologija, slauga, kineziterapija ir užimtumo terapija. Socialiniai darbuotojai turėtų inicijuoti naujus intervencinius požiūrius sudėtingoms pagyvenusių žmonių gyvenimo sąlygoms ir situacijoms.

Kitaip sakant, pareigos sąvoka neišsemia vertybės turinio ir svarbos. Taigi, humanizmo ir socialinio tinklo idėjos yra esminės plėtojant socialinį palaikymą Parapijiniuose globos namuose. Pasirinktas kiekybinio ir kokybinio tyrimo metodas – trianguliacija – leido pastebėti ir giliau pažvelgti į tyrimo dalyvių nuomonių įvairovę bei demografinius duomenis.

Tyrimo dalyvių demografiniai duomenys rodo:

- tyrimo dalyvė A – įgijusi kirpėjos specialybę. Tai rodo, kad dirba globos namuose ne pagal specialybę. Neturi patirties nei su pagyvenusiais ir senais žmonėmis, nei tinkamo išsilavinimo. Tai trukdo objektyviai vertinti pagyvenusių žmonių žmogiškuosius faktorius, jų emocinę būklę, sveikatą;

- tyrimo dalyvė B – šios darbuotojos išsilavinimas yra vidurinis. Tačiau tai viena iš ilgiausiai čia dirbančių slaugytojų. Jos gyvenimo trukmė ir darbo stažas leidžia manyti, kad per daugelį metų yra išmokstama darbo specifikos ir nebūtina baigti mokslus. Tačiau šių metų (2011) liepos 1 d. ministrės įsakymu bus atleidžiami darbuotojai iš Valstybinių įstaigų, neturintys tinkamo išsilavinimo (šiuo atveju tai būtų socialinio darbo programos). Kadangi tai yra privatūs Parapijos globos namai, jie darbuotojus priima ir atleidžia pagal savo įstaigos nuostatas. Per daugelį metų tyrimo dalyvė užsitarnavo tiek senyvo amžiaus žmonių pagarbą, tiek įstaigos vadovų, todėl dirba ir neturėdama Aukštojo mokslo diplomo.

- tyrimo dalyvė C – dirba globos namuose trumpiausiai iš visų dirbančiųjų, tačiau teorinių žinių ir praktinės veiklos „bagažas“ yra didžiausias. Studijuoja Socialinio darbo programą neakivaizdžiai. Labai daug laiko skiria studijoms savarankiškai. Svarbiausia tapo ne tik fiziologiniai žmonių poreikiai, bet ir socialiniai bei psichologiniai.

- tyrimo dalyvė D – praktikos su pagyvenusiais ir senais žmonėmis turi daug, anksčiau yra dirbusi slaugytoja Šakių miesto ligoninėje. Dėl netinkamo išsilavinimo buvo atleista. Tai rodo, kad praktikos turi, bet kompetencijos nėra. Įgijusi virėjo ir padavėjo profesiją. Tai visiškai nesiderina su socialinio darbo specialybe, tačiau Parapijiniai globos namai vykdo visiškai savarankišką veiklą, o darbuotojų įgytos specialybės padeda vykdyti namų veiklą. Tyrimo dalyvė labai didelį indėlį duoda globos namų gyventojų maitinime (ji pati ruošia maistą, derindama su senų žmonių sveikatos būkle ir gydytojo nurodymais). Matome, kad šios darbuotojos kvalifikacija netinkama, tačiau rūpesčiu ir sąžiningu darbu, ji pasiekė gyventojų pasitikėjimą.

- tyrimo dalyvė E – tai pati vyriausia šių namų darbuotoja. Baigusi Socialinio pedagogo bakalaurą. Yra globos namų direktorė. Daugiausiai rūpinasi finansinėmis globos namų problemomis. Nors dirba šiuose globos namuose nuo pat jų įkūrimo, tačiau išsilavinimo stoka taip pat pastebima. Tai gan artima specialybei socialiniam darbui, tačiau jos pagrindinis darbas yra ne senelių priežiūra, jų slaugymas ir palaikymas, o rūpintis jų ekonominiais resursais. Daug metų siejamas gyvenimas su finansais, bet subjektyvi nuomonė rodo, jog kompetencijos trūkumas yra didelis. Vis dėlto, šis darbas reikalauja suprasti pagyvenusių ir senų žmonių pajamų formavimosi ypatybes, kurias labiausiai veikia amžiaus veiksnys. Tad tam reikalingi ir socialinio darbo įgūdžiai.

Socialinis darbuotojas turi nepamiršti, kad žmonės, su kuriais jis dirba, turi savitą gyvenimo patirtį, kuri vienaip ar kitaip juos paveikia: vieni stebina išmintimi, atvirumu, švelnumu, kiti – priešišškai nusiteikia, įtarūs, viskuo nepatenkinti, pilni nerimo, net agresyvūs. Socialiniai darbuotojai, atlikdami visus šiuos vaidmenis, turi turėti tam tikrą gebėjimų

IŠVADOS

1. Atlikus tyrimą, taikant trianguliacijos metodą, išryškėjo senelių globos namų bendruomeniškumo, tarpusavio santykių svarba, išvelgiant pagrindinius socialinio palaikymo suvokimo mechanizmus:

- ✓ stebimas stiprus bendruomeninis solidarumas ir glaudūs bendruomeniniai ryšiai;
- ✓ egzistuoja neformalūs socialiniai tinklai, skatinantys tarpusavio pasitikėjimą, toleranciją;
- ✓ išryškėja platūs neformalūs asmeniniai ryšiai, tačiau pagyvenusių ir senyvo amžiaus žmonių nuomone, trūksta bendravimo, kuris išreiškiamas per tokias vertybes, kaip dėmesys, meilė, šiluma ir pagarba;
- ✓ globos namuose dominuoja formalus socialinis palaikymas, išreiškiamas paslauga ar pagalba, tačiau stebimi ir visuminiai efektyvūs santykiai, kai formalūs organizaciniai ryšiai persidengia ir yra stiprinami neformalių tinklų;
- ✓ žvelgiant iš socialinių darbuotojų perspektyvos, išryškėja, jog jiems yra svarbiau jų tiesioginis darbas – paslauga, pagalba, o ne senyvo amžiaus žmonių senėjimo proceso išgyvenimas, palaikant juos emociškai.

2. Apibendrinus teorinės apžvalgos ir empirinio tyrimo rezultatus išryškėjo, kad socialinio darbo tikslas globos namuose yra gerinti arba atnaujinti abipusiai naudingą individų, bendruomenės ir visuomenės sąveiką, siekiant pagerinti kiekvieno žmogaus gyvenimo kokybę. Socialinių darbuotojų nuomone:

- aplinka (socialinė, fizinė, organizacinė) turėtų sudaryti visiems individams galimybes maksimaliai realizuoti savo pajėgumus ir troškimus, skatinti kurti į jų reikmes reaguojančią aplinką, kuri mažintų jų vargą ir kančias;
- individai turėtų prisidėti prie savo ir kitų gerovės kėlimo artimiausioje ir bendruomenės aplinkoje;
- globos namų gyventojų bendravimas tarpusavyje ir su kitais savo aplinkoje turėtų nežeisti jų orumo, skatinti individualumą ir kiekvieno apsisprendimą; su žmonėmis turi būti elgiamasi humaniškai ir teisingai.

REKOMENDACIJOS

Parapijinių globos namų darbuotojams.

Socialinio darbuotojo profesinėje karjeroje svarbiausias yra pirmasis rodiklis – socialiniai įgūdžiai, į kurių verta pasigilinti plačiau. Socialinius įgūdžius sudaro aibė asmeninių savybių, vertybių ir požiūrių, dėka kurių žmogus gali adekvačiai bendrauti su aplinka, spręsti problemas. Socialinio darbuotojo klientai – tai visuomenės dalis, kuri turi įvairių socialinių problemų. Tačiau būtina atkreipti dėmesį į tai, jog socialinis darbas nesibaigia bendravimu su klientu. Tarpininkavimas su kitomis institucijomis, darbas komandoje, kliento interesų gynimas, prevencinė ir kitos veiklos kelia darbuotojui aukštus reikalavimus bei įrodo kompetencijos, o ypač socialinės kompetencijos svarbą. Todėl viena iš pagrindinių rekomendacijų būtų profesinės kompetencijos įgyjimas, kuris praktinei veiklai suteiktų žinias, reikalingas vertybių, žinių ir įgūdžių srityse bei labiau padėtų tenkinti žmonių psichologinius bei socialinius poreikius.

Parapijinių globos namų administracijai.

Parapijinių globos namų administracija vykdo globos namų ir jų gyventojų esminius uždavinius: t.y. funkcijas, apgyvendinimo juose tvarką ir sąlygas, valdymą ir finansinę veiklą, veiklos kontrolę bei reorganizavimą ir likvidavimą. Napolisant visų materialinių paslaugų, derėtų daugiau dėmesio skirti pagyvenusiam ir senam žmogui, kuriam to labiausiai reikia. Taip vykdyt gyventojų socialinę rehabilitaciją; organizuojant globos namų gyventojų darbo terapiją, užimtumą, papildomą veiklą ir laisvalaikį; taip bus sukuriama šiltesnė aplinka, kuri leis daugiau dėmesio bei pagarbos skirti artimam arba tiesiog kitam bendruomenės nariui.

Šakių bendruomenės nariams.

Bendruomenės narių įsitraukimas į bendruomenę kone ryškiausias reiškinys. Bendravimą sąlygoja ne tik kultūriniai, dvasiniai aspektai, bet ir žmonių asmeninės vertybės. Jei nepamiršime savų įsitikinimų, susiformavusių per daugelį metų vertybių, tuomet bendruomeniškumo jausmas visuomet liks vienijantis ir palaikantis bendruomenėje.

LITERATŪRA:

1. Almas H. Klinikinė slauga (1 knyga). Vilnius, 1999, 207 p.
2. Andrašūnienė M. (2007). Socialinio darbo terminų žodynėlis: metodinė priemonė. Vilnius.
3. Bagdonas A. (2001). Socialinė teorija, empirija, politika ir praktika. Vilnius: VU Specialiosios psichologijos laboratorija.
4. Baršauskienė V., Ivaškevičienė B. (2005). Komunikacija: teorija ir praktika. Kaunas.
5. Bitinas B., Rupšienė L., Žydžiūnaitė V. (2008). Kokybinių tyrimų metodologija. Vadovėlis vadybos ir administravimo studentams. Klaipėda. I/II dalys.
6. Dahrendorf R. (1996). Modernusis socialinis konfliktas: esė apie laisvės politiką. Vilnius.
7. Gailienė D. (2002). Asmenybės ir bendravimo psichologija. Vilnius.
8. Gvaldaitė L., Švedaitė B. (2005). Socialinio darbo metodai. Vilnius: Socialinių darbuotojų rengimo centras.
9. Hoffner J. (1996). Krikščioniškasis socialinis mokymas. Vilnius.
10. Ivanauskienė I. Praktinis įgalinimo strategijų taikymas dirbant su moterimi motina „Šeimos užuovėjos programoje“//Socialinis darbas. 2004, nr. 3(2).
11. James S. Coleman (2005). Socialinės teorijos pagrindai. Vilnius.
12. Johnson L. C., Schwartz Ch. L. (1998). Social Welfare. A Response to Human Need. USA: Alyn and Bacon.
13. Johnson L. C. (2001). Socialinio darbo praktika. Vilnius.
14. Johnson L. C. (2001). Socialinio darbo praktika: bendrasis požiūris (vert. iš angl). Vilnius: Vilniaus universiteto Specialiosios psichologijos laboratorija.
15. Jovaiša L. (1993). Pedagogikos terminai. Kaunas.
16. Jovaiša L. (2007). Enciklopedinis edukologijos žodynas. Gimtasis žodis. Vilnius.
17. Jucevičienė P. (1996). Organizacijos elgsena: vadovėlis. Technologija. Kaunas.
18. Jurgelėnas A., Mačiūnas E., Juozulynas A., Venalis A., Norvaišas S. (2007). Sveikatos socialinė plėtra. Monografija. Vilnius.
19. Kučinskas V., Kučinskienė R. (2000). Socialinis darbas švietimo sistemoje. Klaipėda.
20. Lekavičienė R. (2001). Socialinės kompetencijos psichologiniai kriterijai ir vertinimas. VDU, Kaunas.
21. Leliūgienė I. (1997). Žmogus ir socialinė aplinka. Kaunas.
22. Leliūgienė I. (2003). Socialinio pedagogo (darbuotojo) žinynas. Kaunas.
23. Matulionis A. V., Šedienė P. (2008). Lėtine psichikos liga sergančio asmens vaidmenų pokyčiai. Filosofija. Sociologija.
24. Myers G. David (2000). Psichologija. Poligrafija ir informatika. Kaunas.

25. Myers G. David (2008). *Psichologija. Poligrafija ir informatika*. Kaunas.
26. Navickas J. L. (1988). *Vertybės ir dorovė: moralinės filosofijos pagrindai*. Lietuvių Katalikų mokslo akademija, Roma.
27. Pivorienė J. (2004). *Sociologijos pagrindai socialiniame darbe*. Mokomoji knyga, VDU. Kaunas.
28. Richman J. M., Rosenfeld L. B., Hardy C. J. (1993). *The Social Support Survey: An Initial Validation Study of a Clinical Measure and Practice Model of the Social Support Process //Research on Social Work Practice*.
29. Rimkus V. (2010). *Socialinis palaikymas socialiniame darbe*. Mokomoji knyga. Klaipėda.
30. Ruškus J., Merkys G., Juodraitis A. (2002). *Nepilnamečių resocializacija: priežiūros įstaigų psichosocialinė ir edukacinė situacija Lietuvoje*. Šiauliai.
31. Ruškus J. (2002). *Negalės Fenomenas*. Šiauliai.
32. Ruškus J., Mažeikis G. (2007). *Neįgalumas ir socialinis dalyvavimas. Kritinė patirties ir galimybių Lietuvoje refleksija*. Šiauliai.
33. *Socialinis darbas. Patirtis ir metodai (2010 5 (1))*. VDU Socialinės gerovės fakultetas.
34. *Socialiniai neįgalumo aspektai: žmogui reikia žmogaus (2003)*. Vytauto Didžiojo universitetas, Socialinio darbo institutas, Kaunas.
35. *Socialiniai sveikatos aspektai (1992)*. Straipsnių rinkinys, Lietuvos mokslininkų sąjunga, Vilnius-Kaunas.
36. Suslavičius A. (2006). *Socialinė psichologija: vadovėlis*. VU Specialiosios psichologijos laboratorija. Vilnius.
37. Sutton C. (1999). *Socialinis darbas, bendruomenės veikla ir psichologija*. VU, specialiosios psichologijos laboratorija. Vilnius.
38. Tidikis R. (2003). *Socialinių mokslų metodologija*. Vilnius.
39. Vanier J. (2006). *Kiekvienas žmogus šventa istorija*. Vilnius.
40. Vesterdal A. (1996). *Sveikatos priežiūra ir ligonių slauga: slaugos vadovėlis*. Vilnius.
41. *Socialinė gerontologija: ištakos ir perspektyvos*. Mokymo knyga, VDU Socialinio darbo institutas. Kaunas.
42. Zuckerman M. (1971). *Dimensions of sensation seeking//J. Consult. Clin, Psychol.*
43. Žalimienė L. (2003). *Socialinės paslaugos*. VU, specialiosios psichologijos laboratorija. Vilnius.
44. Žalimienė L. (2005). *Socialinės globos pagyvenusiems asmenims kokybė ir jos vertinimas. Metodinė priemonė*. Vilnius.
45. Žalimienė L. (2006). *Socialinių paslaugų vadyba*. *Ekonomika ir vadyba: aktualijos ir perspektyvos*. Vilnius.

Elektroniniai dokumentai (prieiga per internetą):

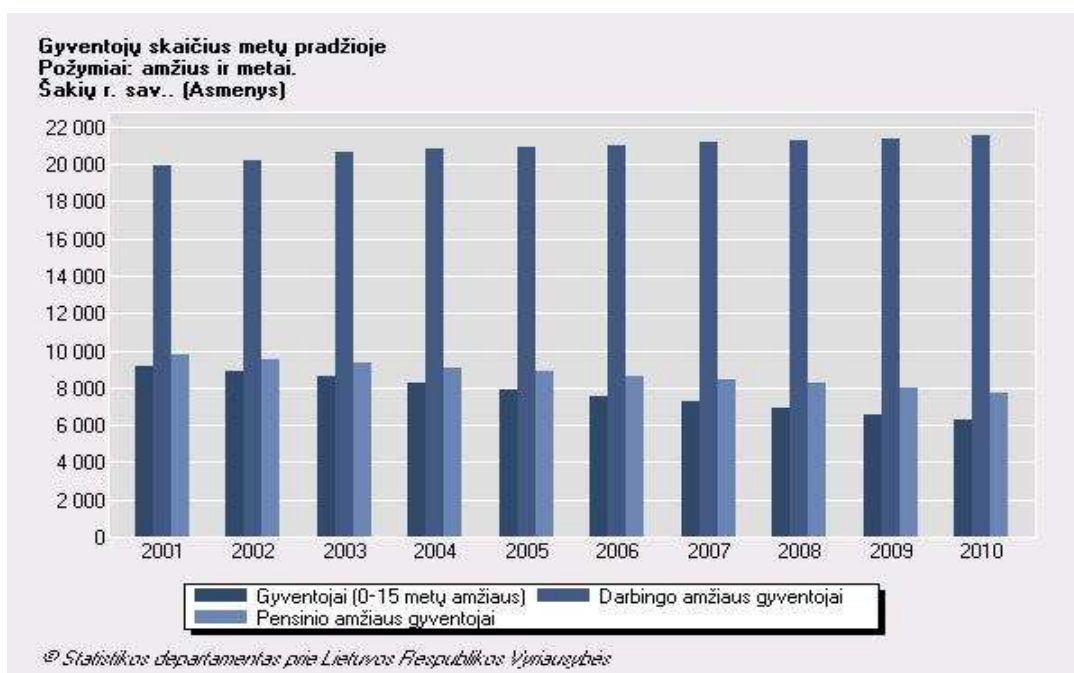
46. <http://www.kaunoseneliai.lt/failai/350iais.pdf> [2011.02.26]
47. <http://www.jurbarkospc.lt/pages/naujienos/mokymai-vokietijoje-anklame.php>
[2011.03.14]
48. http://www.imed.lt/index.php/spaudos_apzvalga/garbinga_senatve_kainuoja_tukstancius/6004 [2011.03.14]
49. http://osha.europa.eu/lt/campaigns/hwi/topic_integration_disabilities/lithuania/state_of_play.pdf [2011.02.26]
50. www.socmin.lt [2011.01.17]
51. <http://www.bernardinai.lt/index.php?wel=articles/73851.pdf> [2011.05.03]
52. www.sppd.lt
53. www.sgiat.lt

Įstatymai ir nutarimai:

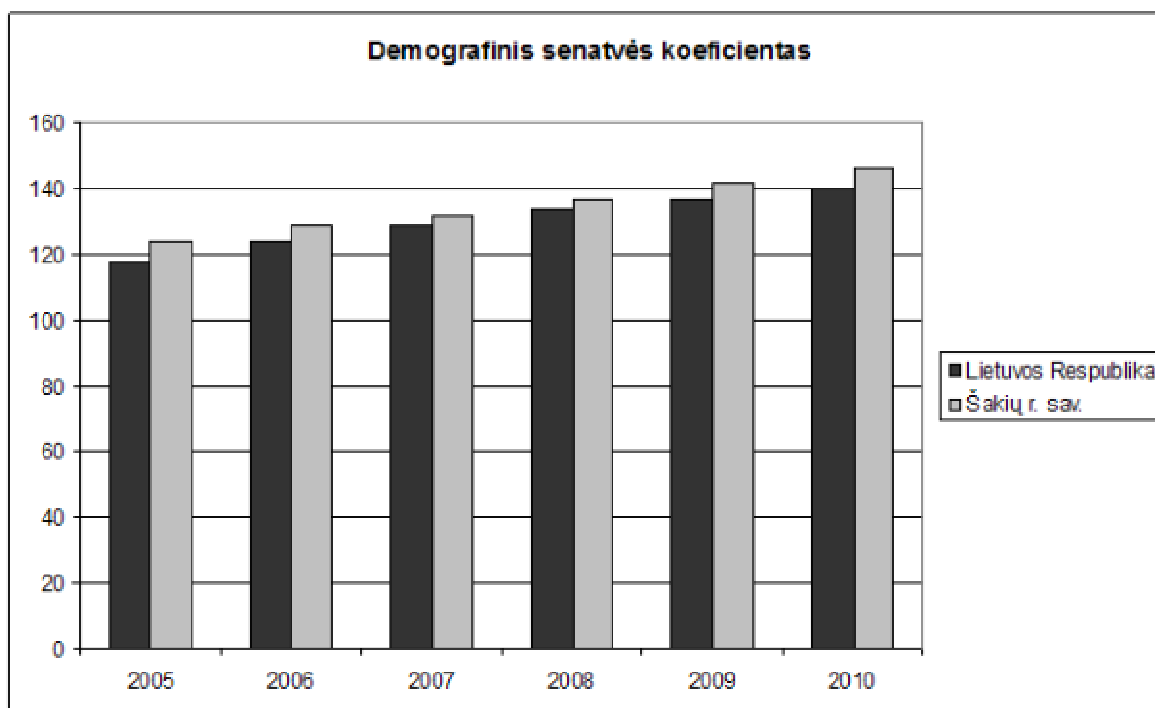
54. Lietuvos Respublikos religinių bendruomenių ir bendrijų įstatymas (1995 m. spalio 4 d.). Nr. I-1057, Vilnius. (*Žin.*, 1995, Nr. 89-1985; 1997, Nr. 66-1618; 2000, Nr. 40-1115).
55. Lietuvos Respublikos socialinių paslaugų įstatymas 2006 m. sausio 19 d. Nr. X-493//Valstybės žinios. 2006 02 11 Nr. 17-589.
56. Lietuvos Respublikos įsakymu dėl reikalavimų stacionarioms socialinės globos įstaigoms ir nukreipimo į stacionarias socialinės globos įstaigas tvarkos patvirtinimo 2002 m. liepos 9 d. Nr. 97. Vilnius.
57. Lietuvos Respublikos įsakymu dėl mokėjimo už socialines paslaugas tvarkos aprašymas 2006 m. birželio 14 d. nutarimu Nr. 583. Vilnius.
58. Lietuvos Respublikos įsakymu dėl asmens (šeimos) socialinių paslaugų poreikio nustatymo ir skyrimo tvarkos aprašo ir senyvo amžiaus asmens bei suaugusio asmens su negalia socialinės globos poreikio nustatymo metodikos patvirtinimo 2007m. kovo 13d. Nr. A1- 67. Vilnius.

PRIEDAI

3 pav. 0 - 15 m., darbingo bei pensinio amžiaus grupių atstovų skaičius Šakių rajone 2001 - 2010 m. Statistikos departamento prie Lietuvos Respublikos Vyriausybės duomenys



6 pav. Demografinis Šakių raj. ir Lietuvos gyventojų senatvės koeficientas 2005 – 2010 m.
m. Statistikos departamento prie Lietuvos Respublikos Vyriausybės duomenys



ANKETA

Čia Jūsų namai, čia Jūs gyvenate. Mums labai svarbi Jūsų nuomonė apie šiuos namus, draugus (kaimynus), apie Jūsų savijautą šiuose namuose.

Apklausa anoniminė, nereikia rašyti nei savo vardo, nei pavardės, Jūsų atsakymų niekas nesužinos.

Radę atsakymą, labiausiai atitinkantį Jūsų nuomonę, pažymėkite X, ir atsakykite į papildomus klausimus. Jei Jums tinkančio varianto nėra, prašome įrašyti savo variantą. Jei klausimas nepatinka, galite į jį neatsakyti.

1. Jūsų lytis? moteris;

vyras.

2. Jūsų amžius (įrašykite) _____

3. Kiek laiko gyvenate šiuose namuose? (įrašykite) _____

4. Šiuose globos namuose Jums: (labiausiai tinkantį atsakymą pažymėkite langelyje X)

	Labai nepatinka	Nepatinka	Patinka	Labai patinka	Neturiu nuomonės
Laisvalaikis	0	5	5	1	2
Draugai	0	4	5	3	1
Slaugytojos	0	1	9	3	0
Kiti darbuotojai	0	1	2	1	9
Taisyklės	0	3	8	0	2
Dėmesys Jums	0	1	10	2	0

5. Ko, Jūsų nuomone, trūksta šiuose namuose? (labiausiai tinkantį atsakymą pažymėkite langelyje X)

	Labai Trūksta	Trūksta	Pakankamai, užtenka	Neturiu Nuomonės
Dėmesio Tau	0	2	9	2
Meilės, šilumos	0	3	9	1
Pagarbos	1	3	8	1
Supratimo	1	2	9	1
Darbinės veiklos	0	1	8	4
Rūbų, apavo	0	0	12	1
Maisto	0	1	12	0

6. Ar pritariat tvarkai šiuose globos namuose?

labai pritariu (2);

- pritariu (5);
- nepritariu (2);
- nei pritariu, nei nepritariu (4)

7. Kaip Jūs patys galite prisidėti, kad šiuose namuose būtų geriau gyventi?

- savo darbu (tvarkantis, gražinant, puošiant namų aplinką) (4);
- pagalba dirbantiems (gerbiant ir įvertinant jų darbą) (1);
- būdamas draugiškesnis ir atsakingesnis (2);
- stropiai vykdydamas savo pareigas (3);
- neturiu nuomonės (6);
- kita (įrašykite) _____.

8. Kokia veikla svarbiausia Jūsų gyvenime? (labiausiai tinkantį atsakymą pažymėkite langelyje X)

	Svarbu	Iš dalies svarbu	Nesvarbu	Visiškai Nesvarbu
Televizijos laidų žiūrėjimas	2	1	2	8
Bendravimas su Dievu malda	1	4	1	7
Skaitymas (knygų, žurnalų, laikraščių)	1	6	1	5
Rankdarbiai (mezgimas, siuvinėjimas)	1	2	1	9
Pagalba kitiems	1	7	1	4
Žaidimai (stalo žaidimai)	2	4	1	7
Valgio gaminimas	1	2	8	2
Aplinkos gražinimas	4	3	4	2
Susitikimai su draugais	4	4	4	1
Artimų ryšių palaikymas su giminėmis	5	3	4	1

9. Ką Jums tai duoda? (parašykite)

Atsakymai:

- kai kažką darau, nesijaučiu vienišas, užsimirštu;
- jaučiuosi sveikas, darbingas;
- pasisemiu patirties, dvasiškai tobulėju;
- galiu išreikšti save;
- praskaidrinu kasdienybę;
- prisitaikyti prie naujo gyvenimo būdo;

- kiti šiuo klausimu neturi nuomonės.

10. Kaip, Jūsų nuomone, keičiasi gyvenimas šiuose namuose? (pasirinkite vieną atsakymo variantą)

- gerėja (2);
- blogėja (1);
- nesikeičia (10).

11. Iškilus problemoms, į ką kreipiatės, kas galėtų Jums padėti, kuo pasitikėtumėte?

- 4) į socialinę darbuotoją (1);
- 5) į direktorę (3);
- 6) į slaugytojas (4);
- 7) į socialinę darbuotoją, slaugytoją, direktorę (1);
- 8) į medikus (skubios medicinos pagalbą) (2).

12. Šiuose namuose Tu jautiesi: (pažymėkite langelyje X)

	Visada	Retkarčiais	Niekada
Prislėgtas	1	6	6
Linksmas	7	4	2
Liūdnas	1	10	2
Patenkintas	9	3	1
Nesuprastas	1	9	3
Suprastas	4	7	2
Vienišas	3	7	3
Atstumtas	1	7	5
Globojamas	10	2	1
Saugus	10	2	1
Skriaudžiamas	1	1	11

Interviu klausimai tyrimo dalyviams (socialiniams darbuotojams)

1. Kokią įtaką jūsų gyvenime daro ši bendruomenė?
 - Ar jaučiatės šios bendruomenės dalimi?
 - Koks jūsų indėlis šiuose globos namuose, kad čia būtų geriau gyventi?
2. Kaip apibūdintumėte savo ir senolių tarpusavio santykius?
 - Ar galima teigti, jog jūsų bendravimas yra pagrįstas tik darbiniais santykiais?
 - Ar svarbu pagarba ir pasitikėjimas iš senolių?
 - Ar visuomet klausotės savo širdies, kas teisingiau ir garbingiau senoliams?
3. Kaip manote, kokios vertybės dominuoja šiuose globos namuose?
 - Kokius asmens poreikius dažniausiai tenka tenkinti?
 - Kokias išvelgiate senolių stipriąsias puses (savybes)?
 - Kaip manote, kokios socialinio palaikymo formos vyrauja šiuose globos namuose?
4. Ar esate patenkinta savo darbu?
 - Ar jūsų vadovaujama komanda iš tiesų tenkina jūsų poreikius geram ir sąžiningam darbui (skirta globos namų direktorei)?

3 lentelė. Interviu suskirstymas kategorijomis

TEMA	POTEMĖS	TYRIMO DALYVIŲ CITATOS
Bendruomeniškumo Jausmas	- narių jausmai - savitarpio pagalba - supratimas	<p>...ši bendruomenė tiesiogiai įtakoja mano gyvenimą</p> <p><...>paprasčiausiai gera dėl to, kad galiu jiems padėti</p> <p>gyvenimiškose situacijose, kasdieniame jų gyvenime</p> <p><...>nežinau, gal tai ir paskatino eiti studijuoti Socialinį darbą, nes noriu geriau pažinti žmonių psichologinius, kultūrinius ir dvasinius poreikius.</p> <p>Aš jaučiuos rami, kai matau laimingus jų veidus,</p> <p><...></p> <p>mano vieta šalia žmonių, kuriems reikia pagalbos</p> <p>[Iveta]</p> <p>...problemas sprendžiam kartu <...></p> <p>nepamirštame</p> <p>vieni kitų per įvairias šventes (ir asmenines)</p> <p><...></p> <p>su jais būdama jaučiuosi lyg namuose [Simona]</p> <p>...kartu džiaugiamės, kartu liūdim <...> kartais pamoko,</p> <p>ar duoda patarimų [Ilona]</p> <p>...rūpinuos vaistais, kad būtų laiku suteikta pagalba, kai</p> <p>kas nutinka, lydžiu į gydymo įstaigą, kad jiems būtų</p> <p>ramiau ir saugiau [Ilona]</p> <p>...tvarkomės kartu, gaminame maistą [Edita]</p> <p>...mažiau bendrauju su seneliais. Tiesiog tam nevisada</p> <p>turiu laiko <...> ...bet manau, kad bendra socialinė ir</p> <p>kultūrinė veikla, savitarpio pagalba ir supratimas juos</p> <p>vienija ir jungia kaip bendruomenę [Vida]</p>
Pasitenkinimas	- gera savijauta - džiaugsmas - vidinė ramybė	<p>...pasitaiko visko <...> gera, kai dėl jų gali padaryti ką</p> <p>nors gero, jaučiuosi geresniu žmogumi [Simona]</p> <p>...suteikia džiaugsmo, kai matau, kad mano pagalba kažkam reikalinga. Labai smagu matyti, kad tu gali kažkam padėti [Simona]</p> <p>...gerai jaučiuosi <...> tapo kasdieniais rūpesčiais, kaip</p> <p>ir šeimos nariu <...> vidinė ramybė <...> mano veikla</p> <p>labai reikalinga senoliams ir tai man teikia malumą</p> <p>[Ilona]</p>

		<p>...tobulumui nėra ribų: dirbu, mokausi pati iš savęs ir kitų patirties [Iveta]</p> <p>...turiu gyvenime tikslų, jie man padeda ne tik augti kaip asmenybei, bet ir dvasiškai tobulėti [Iveta]</p> <p>...gauni didesnę grįžtamąjį ryšį [Iveta]</p> <p>...jaučiuosi geresnė, nes padedu senam, kuriam to labiausiai reikia <...> padedu sau jaustis geriau [Edita]</p> <p>...pasirinkau šią veiklą <...> patinka padėti senam, jausti moralinę naudą, pilnatvės jausmą <...> matome laimingus ir patenkintus veidus, tai suteikia dvasinę ramybę [Vida]</p> <p>...aš žinau, kad esu laukiama šiuose namuose. Man patinka, kai seneliai mane sutikdami šypsosi, kai laukia kol pašnekinsi kiekvieną <...> jaučiu vidinę harmoniją, žiūriu į gyvenimą optimistiškai, stengiuosi visada pasitikėti savimi [Iveta]</p> <p>...man patinka leisti laiką su vienišais senais žmonėmis [Ilona]</p>
Pagalba	<p>- tradicinis rūpinimasis kitu</p> <p>- intensyvi priežiūra</p>	<p>...galėdama padėti žmonėms, aš jaučiuosi labai laiminga [Iveta]</p> <p>...iškilus problemoms, sprendimų ieškome visi [Iveta]</p> <p>...atlieku visus dienos darbus, kurie reikalingi pagerinti senelių gyvenimo kokybę [Edita]</p> <p>...padedu buityje labai daug, tiksliau JIE prisideda prie mano pareigų [Simona]</p> <p>...pagalba nelygi pagalbai, aš prisidedu prie senelių gerovės, tvarkydama globos namų ekonominius resursus ir jų pačių finansus [Vida]</p> <p>...kai kurie turi psichikos sutrikimų, kuriems reikalinga nuolatinė priežiūra. Išėjus namo, visada paprašau, kad kiti jais pasirūpintų [Simona]</p> <p>...atvažiuoju ne darbu metu tik tam, kad paduočiau vaistus patale gulintiems ligoniams [Iveta]</p>
Poreikių tenkinimas	<p>- bazinių poreikių tenkinimas</p>	<p>...seneliai dažnai jaučiasi vieniši, apleisti artimųjų, niekam nereikalingi <...> nuolat su jais bendrauju, nesvarbu, ar pasidarau visus dienos darbus, ar ne,</p>

	<p>- socialinių poreikių tenkinimas</p>	<p><i>man rūpi, kad jie būtų patenkinti ir laimingi, nesijaustu vieniši <...> man svarbiausia jų dvasinė ramybė, tada ir aš galiu dirbti ir gyventi ramiai [Iveta] ...dažna senelių nuotaikų kaita, verčia mane daugiau bendrauti ir užsiimti su jais <...> einame į kultūrinius renginius, pasivaikščioti <...> prasiblaško <...> namuose jaučiasi ramūs [Simona]</i></p> <p><i>... jaučiuosi reikalinga [Ilona] ...bendravimas suteikia šviesos ir ramybės [Ilona] ...gaunu daug bendravimo ir dėmesio [Iveta] ...esu principinga ir mėgstu jausti pagarbą iš aplinkinių, nes ir pati jos nestokoju [Iveta] ...čia aš galiu tobulėti <...> kasdienybė manęs nevargina, moku džiaugtis gyvenimu ir tai parodau kitiems [Iveta] ...daug išmokstu iš senelių pasakojimų, jų gyvenimiškos patirties [Simona] ...darbas su pagyvenusiais ir senyvais žmonėmis išmokė mane būti drąsesne, nesikaustyt, nesinervuot, nepanikuot, dėl ko jausdavausi nerami ir suirzusi <...> išmokau būti savimi [Simona] ...jaučiamės kaip tikra šeima [Simona] ...daug metų dirbdama su seneliais išmokau ne tik pasitikėti jais, bet ir savimi [Edita] ...bendraujam labai artimai, šiltai <...> išmokom laikui bėgant išklaust, suprast, paguost vieni kitus [Vida] ...santykiai su kiekvienu skirtingi <...> ne visi prisilei- džia arti savęs, yra uždaresni <...> reikalauja labai daug dėmesio <...> kartais jaučiasi emociškai sutrikę [Ilona]</i></p>
<p>Viltis</p>	<p>- teigiamas požiūris į gyvenimiškus dalykus - gyvenimo tikslas - premdimų</p>	<p><i>...aš turiu teigiamą požiūrį į gyvenimą [Iveta] ...turiu gyvenimo tikslą, todėl stengiuosi ne tik dėl senelių gerovės, bet ir dėl savęs [Simona] ...būna sunkių akimirų, tikrai labai sunkių, kartais ir ašarą išspaudi, bet tikiu, kad kiekvienoje</i></p>

	paieška	<i>situacijoje yra išeitis, kas suteikia man nusiramirimą</i> [Ilona] <i>...kiekviena diena, kiekvienas darbas turi prasmę</i> [Vida]
Stresas	- neigiamos emocijos - bloga savijauta - sunkumų nugalėjimas	<i>...neigiamos emocijos užplūsta retai <...> jaučiuosi labai blogai <...> esu jautri [Ilona]</i> <i>...negaliu pamiršti blogų emocijų kelias dienas <...></i> <i>turiu vidinės stiprybės nugalėti sunkumus [Iveta]</i>
Reakcija į stresinę Situaciją	- konfliktas - baimė - nerimas	<i>...priimti netinkamą sprendimą [Simona]</i> <i>...bijau dėl senelių sveikatos <...> psichinė būklė dviejų senelių nestabili, todėl kartais kyla konfliktai iš nieko. Visi būna suirzę, pikti, bijai net užkalbinti. Namuose būna įtempta situacija, kol visus nuramini... [Iveta]</i> <i>...nekreipiu į konfliktus dėmesio <...> dirbu savo darbą [Edita]</i> <i>...niekada nenusileidžiu iki jų lygio ir nepuolu malšinti išliepsnojusio ginčo <...> jei nenusiramina, įsikišu tik tada [Ilona]</i> <i>...nerandu ramybės <...> apie įvykusius konfliktus galvoju net per išeigines dienas [Simona]</i>
Vertybės	Bendrosios vertybės: - pagarba - rūpestis - saugumas - užuojauta - dėmesys Senelių stipriosios pusės: - prisitaikymas - susitaikymas	<i>...svarbiausia pagarba kitam, kad būtų gera ir ramu</i> <i>šiuose namuose [Edita]</i> <i>...gyvendami be savo artimųjų, seneliai moka rūpintis savimi ir džiaugtis gyvenimu [Simona]</i> <i>...jaučiasi saugūs ir ramūs [Simona]</i> <i>...mokėjimas užjausti <...> visada klausausi savo širdies, kas teisingiau ir garbingiau seneliams. Visada stengiuosi elgtis taip, kaip norėčiau, jog elgtūsi su manimi [Iveta]</i> <i>... atiduodu dalį savęs, visą dėmesį skiriu jiems [Iveta]</i> <i>...gebėjimas prisitaikyti ir susitaikyti su gyvenimu bendruomenėje [Ilona]</i> <i>...materialinė pagalba [Vida]</i>