

VILNIAUS PEDAGOGINIS UNIVERSITETAS
PEDAGOGIKOS IR PSICHOLOGIJOS FAKULTETAS
EDUKOLOGIJOS KATEDRA

Magistrinis darbas

**MOKINIŲ, TURINČIŲ KALBOS IR KOMUNIKACIJOS
SUTRIKIMŲ, KAITA IR POPULIACIJA UGDYMO ĮSTAIGOSE**

Aldona Padegimaitė
spec.pedagogikos neakivaizdinio sk. II k. magistrantė

Mokslinė vadovė
doc.A.Galkienė

Vilnius 2007

Padegimaitė A. Mokinių, turinčių kalbos ir komunikacijos sutrikimų, kaita ir populiacija ugdymo įstaigose: specialiosios pedagogikos magistrinis darbas./ VPU PPF Edukologijos katedra. Mokslinė vadovė doc. A.Galkienė. – V., 2007. – P. 66. [Brėž.: 12.]

Magistrinis darbas skirtas kalbos ir komunikacijos sutrikimams diagnozuoti. Tiriamas švietimo reformos laikotarpis. Statistiniais metodais nustatyta mokinių kalbos ir komunikacijos sutrikimų plitimas. Darbe surinkta daug informacijos. Atlikta statistinė analizė. Numatyti prognostiniai sprendimai ir išvados.

TURINYS

Įvadas	4
I. Teorinė dalis	6
I.1. Sutrikimų samprata ir klasifikavimas	6
I.2. Kalbos sutrikimai	7
I.3. Mokinių, turinčių kalbos ir komunikacijos sutrikimų, gydymo organizavimo sistema	10
I.4. Specialiosios pagalbos teikimo vaikams, turintiems kalbos ir komunikacijos sutrikimų, ypatumai	10
II. Duomenų rinkimas	12
II.1. Istorinis tyrimo kontekstas	12
II.2. Pirminis edukologinio tyrimo etapas – statistinės informacijos rinkimas	13
II.3. Lentelės	17
II.4. Sąrašai	26
II.5. Integruotas ugdymas	30
II.6. Dalinė integracija	36
III. Duomenų grupavimas	40
III.1. Antrinis statistinio tyrimo etapas – duomenų sisteminimas	40
III.2. Kiekybinis tyrimas	40
III.3. Imtis	41
III.4. Didžiųjų skaičių dėsnis	41
III.5. Skalės	42
III.6. Kokybinis tyrimas	44
IV. Duomenų statistinė analizė	47
IV.1. Kaita	47
IV.2. Populiacija	50
IV.3. Koreliacija	55
IV.4. Grafinis vaizdavimas	56
V. Tyrimo rezultatų prognozavimas ir apibendrinimas	57
V.1. Tyrimo rezultatų prognozavimas ir apibendrinimas	57
V.2. Socialinės rizikos prevencija	57
V.3. Prognostiniai sprendimai	58
V.4. Tikimybinė matrica	58
V.5. Pedagogų kaita ir raida	58
Išvados ir rekomendacijos	61
Literatūros ir šaltinių sąrašas	61
Reziumė	66

IVADAS

„Visi vaikai turi gauti kiek įmanoma geresnę gyvenimo pradžią ir turėti priėjimą į kokybišką ugdymą...

-lygios prieinamumo galimybės į sveikatą, švietimą ir laisvalaikio praleidimą neįgaliems vaikams, siekiant užtikrinti jų orumo pripažinimą, pasitikėjimą savimi ir palengvinti jų aktyvų dalyvavimą visuomenėje...

-teikti kokybišką ugdymą pagal neįgalių vaikų poreikius...,,

[1 JT generalinė Asamblėja, 2002.]

Vaikai - mūsų ateitis. Kokioje visuomenėje gyvensime ir kokią civilizaciją kursime, priklauso nuo mūsų profesinių sugebėjimų mokyti, auklėti, lavinti. Ugdomoji veikla grindžiama Lietuvos Respublikos bei pasaulio šalių įstatymais. Vis daugiau dėmesio skiriama specialiųjų poreikių vaikams, nes dėl intensyvių politinių, ekonominių bei socialinių pokyčių atsiranda įvairių socialinių sluoksnių, todėl žymiai padažnėję vaikų vystymosi raidos sutrikimai, sukeltys mokymosi negales. Specialiųjų poreikių vaikų ugdymą reglamentuoja *Lietuvos švietimo koncepcija, Lietuvos Respublikos Konstitucija, Lietuvos Respublikos švietimo įstatymas, invalidų socialinės integracijos įstatymas, vaiko teisių apsaugos pagrindų įstatymas, specialiojo ugdymo įstatymas, Jungtinių Tautų Vaiko teisių konvencija, UNESCO deklaracija*. Specialioji pagalba apima įvairius gyvenimo klausimus: sveikatos, švietimo, socialinės paramos, įdarbinimo, turto paveldėjimo. Švietimo sistema grindžiama prieinamumo, lygių galimybių, veiksmingumo, tęstinumo principais.

Specialiojo ugdymo paskirtis - padėti specialiųjų poreikių asmenims mokytis pagal gebėjimus, įgyti išsilavinimą ir kvalifikaciją, įveikti socialinę atskirtį. Specialusis ugdymas teikiamas pagal visas privalomojo ir visuotinio švietimo programas. Prireikus šios programos keičiamos, pritaikomos, taip pat kuriamos specialiosios programos ir teikiama papildoma pagalba. Specialiųjų ugdymą įgyvendina visos privalomąjį ir specialiųjų švietimą teikiančios įstaigos. Švietimo prieinamumas užtikrinamas pritaikant mokyklos aplinką, aprūpinant ugdymui skirta kompensacine technika ir specialiosiomis mokymo priemonėmis.

Pagrindiniai specialiojo ugdymo uždaviniai yra šie:

- 1) Rengti specialiųjų poreikių vaikus savarankiškai gyventi, teikti jiems kvalifikuotą pedagoginę-psichologinę pagalbą.
- 2) Sudaryti lygias galimybes bei sąlygas integruotai ugdytis bendrojo lavinimo įstaigose.

Specialieji poreikiai bei ugdymo poreikiai nustatomi, remiantis Lietuvos Respublikos švietimo ir mokslo, sveikatos apsaugos, socialinės apsaugos ministrų įsakymais: „*Asmens specialiųjų ugdymosi poreikių įvertinimo tvarka*“, „*Specialiųjų poreikių asmenų sutrikimų ir jų laipsnių nustatymo ir specialiųjų poreikių asmenų priskyrimo specialiųjų ugdymosi poreikių grupei tvarka*“, „*Specialiojo ugdymo skyrimo tvarka*“, „*Specialiosios pedagoginės pagalbos teikimo specialiųjų poreikių ikimokyklinio amžiaus vaikams tvarka*“, „*Specialiųjų poreikių asmenų priėmimo į specialiojo ugdymo įstaigą tvarka*“.

Specialiojo ugdymo įstatymas numato šias ugdymo formas: visiška integracija - specialiųjų poreikių asmenų ugdymas bendrojo ugdymo įstaigos bendrosiose klasėse, dalinė integracija - specialiųjų poreikių asmenų ugdymo derinimas bendrojo lavinimo ugdymo įstaigos bendrosiose ir specialiosiose klasėse bei specialiosiose mokyklose.

Magistrinio darbo objektas - mokiniai, turintys kalbos ir komunikacijos

sutrikimų, ugdomi Lietuvos švietimo įstaigose. Darbo aktualumą lemia vykstantys pokyčiai socialiniame ir kultūriniame gyvenime.

TIKSLAS:

1. Diagnozuoti kalbos ir komunikacijos sutrikimų kaitą ir populiaciją.

UŽDAVINIAI:

1. Mokslinės literatūros ir informacijos šaltinių nagrinėjimas.
2. Statistinių duomenų rinkimas ir aprašymas.
3. Gautos informacijos tyrimas laiko ir teritorijos aspektais.

Tyrimo objektas – dokumentinė medžiaga apie vaikus, turinčius kalbos ir komunikacijos sutrikimų.

Tyrimo problema – kiekybinė mokinių statistika reorganizuojamose ugdymo įstaigose, duomenų tikslumas ir patikimumas.

Šiame darbe taikoma statistinių tyrimų metodologija. Svarbiausi uždaviniai - mokslinės literatūros ir informacijos šaltinių nagrinėjimas, statistinių duomenų rinkimas ir aprašymas. Papildomi uždaviniai - specialiojo ugdymo įstaigų statistinio žemėlapių kūrimas, retrospektyviosios statistikos sudarymas. Šiame darbe pateikti 1990 - 2006 mokslo metų duomenys.

Tyrimas organizuojamas planingai, apibrėžtoje laiko ir vietos plotmėje. Darbas atliktas socialiniu lygmeniu. Edukologinio tyrimo etapai - bibliografijos sudarymas, duomenų apie specialiųjų poreikių vaikus rinkimas ir aprašymas, statistinė analizė. Retrospektyviosios statistikos dėka nustatyti švietimo raidos periodai, pavaizduoti koreliacijos ryšiai. Magistrinį darbą sudaro penkios struktūrinės dalys: teorinė, duomenų rinkimas ir aprašymas, grupavimas, duomenų statistinė analizė, rezultatų prognozavimas ir apibendrinimas, išvados. Darbe panaudota archyvinė dokumentinė medžiaga, kompiuteriniai failai, statistiniai leidiniai, mokslinė literatūra. Duomenys paimti iš informacinių technologijų centro, statistikos departamento, nacionalinės M.Mažvydo bibliotekos. Magistriniame darbe taikoma kiekybinio ir kokybinio tyrimo metodai. Kiekybiniame tyrime naudojamos lentelės, skalės. Kokybiniam - statistinis žemėlapis, grafikai. Statistinės analizės būdu diagnozuojama kalbos sutrikimų kaita ir populiacija. Šiame darbe taikomas Didžiųjų skaičių dėsnis, kuriami prognostiniai sprendimai. Siekiama surinkti tikslius duomenis apie specialiųjų poreikių vaikus, gautus tyrimo rezultatus pritaikyti praktiškai, organizuojant vaikų švietimą, planuojant specialistų paskirstymą ugdymo įstaigose. Gauti rezultatai apibendrinami pateiktose išvadose ir rekomendacijose.

STATISTINIŲ TYRIMŲ APŽVALGA

Edukologinius tyrimus organizuoja Šiaulių pedagoginis universitetas, kuris turi didelį patirimą neįgalių vaikų ir kitų asmenų švietimo, paslaugų teikimo srityse. Statistiniai tyrimai publikuojami leidinyje "Specialusis ugdymas". Vyriausioji redaktorė Stefanija Ališauskienė šį žurnalą rengia dviem kalbomis, kadangi šis leidinys plačiai žinomas visame pasaulyje. Jame skelbiama specialiojo ugdymo pasiekimai, naujovės. Redkolegijoje dirba 15 mokslininkų. Žurnalą remia Kūno kultūros ir sporto departamentas prie Lietuvos Respublikos Vyriausybės. Žurnalas įtrauktas į tarptautinį mokslo duomenų tinklą EBSCO.

Šiaulių universitetas ruošia specialistus specialiosioms mokykloms. "Integralia mokslo studijų veikla rengia šalies ūkiui mokslo, kultūros, švietimo sferoms

kompetetingas, visapusiškai išsilavinusias asmenybes, gebančias integruotis į regiono, Europos ir pasaulio rinką. Kurti, kaupti, skleisti mokslo žinias ir kultūros vertybes, ugdyti išsilavinusią visuomenę, kelti tautos intelektualinį potencialą, stimuliuoti regiono ir valstybinės kultūros socialinę bei ekonominę pažangą.”¹

[1 Šiaulių universitetas. V.Karvelis. Š. 2000.]

Studijuojama pagal 74 programas. Yra trys pakopos: bakalauro, magistro ir doktoranto. Specialieji pedagogai ruošiami nuo 1960 metų. 1995 metais atidarytos dvi naujos socialinės pedagogikos ir medicinos pagrindų katedros, kurios ruošia socialinius pedagogus ir psichologus. Reorganizavus universitetą, pradėti rengti profesijų mokytojai, gebantys dirbti su specialiujų poreikių vaikais. Šiuo metu veikia 7 fakultetai, ruošiantys dailės, edukologijos, fizikos ir matematikos, humanitarinių mokslų, socialinių mokslų, specialiosios pedagogikos, technologijų, gamtos mokytojus. Kiekvienais metais universitetas išleidžia daugiau kaip 2000 pedagogų. Paskutiniaisiais 2001-2006 m.m. specialistų papildymą galima išreikšti statistine eilute: 1544 1688 1748 2062 2638.

Šiaulių pedagoginis universitetas sparčiai vysto leidybinę veiklą, aprūpina studentus mokslinė-pedagogine literatūra.

Savo magistriniame darbe naudojausi A.Garšvienės, R.Ivoškuvienės, R.Giedrienės, S.Ališauskienės, J.Ambrukaičio ir kitų mokslininkų darbais. Apie kalbos sutrikimų šalinimą bei prevencines priemones rašė profesorius Unčiūrys J., doc. J.Petrulytė ir kt. (dalykinė bibliografija, priedas 1.) Pati naujausia mokslo šaka – socialinė statistika, todėl ją pasirinkau tyrinėti. Turiu daug medžiagos mokinių ugdymo klausimais, todėl įsigilinau į vaikų, turinčių sutrikimų, ugdymo problemas. Rengiau neįgaliųjų vaikų mokymo priemonę, bet atlikau statistinį tyrimą. Kadangi visuose moksluose pasireiškia žinių atsinaujinimo dėsnis, todėl ir pedagoginiuose moksluose viskas sensta, atsiranda naujos hipotezės, nauji metodai ir požiūriai, keliami nauji tikslai. Siūlyčiau “specialiuosius poreikius” keisti ir įvardinti: “sutrikusios raidos” vaikas. Magistriniame darbe rėmiausi savo patirtimi, nes kiekvienas žmogus turi savo individualią kryptį, ir kiekvienam kažkas būna labiau aktualu. Dėkoju profesorei Marijai Barkauskaitei, docentei Alvyrai Galkienei, profesoriumi Bronislovui Bitinui, padėjusiems studijuoti ir rengti magistrinį darbą.

I. TEORINĖ DALIS

I.1. Sutrikimų samprata ir klasifikacija

Tarptautinėje klasifikacijoje skiriami keturi sutrikimų lygmenys: 1) liga - tai pataloginis procesas, pirminė priežastis, 2) sutrikimas - funkcijos ar organo nepakankamumas dėl ligos ar traumos, 3) negalė - dėl sutrikimo kylantys trūkumai, sunkumai žmogaus gebėjimų srityje, 4) invalidumas - dėl sutrikimo ar negalės kylantys žmogaus socialinio funkcionavimo nesklaidumai. Sutrikimų diagnostiką atlieka gydytojai, pedagogai, psichologai, specialieji pedagogai. Pagal naujausią klasifikaciją nustatyta dešimt sutrikimų grupių. Kiekviena grupė turi keletą pogrupių, kurie reiškia sutrikimų laipsnius, specifinius požymius.

1. Intelektu sutrikimai: nežymus: IQ 55-70; vidutinis: IQ 40-55; žymus: IQ 25-40; labai žymus: IQ mažiau už 25.

2. Specifiniai pažinimo sutrikimai, sukelti mokymosi negales: girdimojo

suvokimo ir lingvistiniai sutrikimai; regimojo suvokimo ir akių judesių sutrikimai; suvokimo ir motorinių koordinacijų sutrikimai, bendrieji atminties sutrikimai.

3. Emocijų ir elgesio sutrikimai: savireguliacijos, elgesio, opozicinis neklusnumas, nerimas, fobijos, depresija, agresyvumas, psichotiniai sutrikimai, charakterio akcentuacijos, tikai, narkomanija.

4. Kalbos ir komunikacijos sutrikimai: a) kalbėjimo sutrikimai (dislalija, rinolalija, dizartrija, anartrija), b) kalbėjimo tempo sutrikimai (greitakalbystė, lėtakalbystė), c) balso sutrikimai (afonija, disfonija, fonastenija, rezonavimo sutrikimai), d) kalbos sutrikimai (kalbos neišsivystymas, fonologinė dislalija, rinolalija, dizartrija), e) sutrikdytas kalbos vystymasis (afazija, disfazija), f) skaitymo ir rašymo sutrikimai (aleksija, disleksija, agrafija, disgrafija), g) įvairūs komunikacijos sutrikimai (mikčiojimas, mutizmas, autizmas), h) neverbalinės komunikacijos sutrikimai, i) kiti kalbėjimo, kalbos, komunikacijos sutrikimai.

5. Klausos sutrikimai: a) neprigirdėjimas (nežymus 26-40 dB, vidutinis 41-55 dB, žymus 56-70 dB, l.žymus 71-90 dB); b) kurtumas (praktiškas, visiškas); c) kiti klausos sutrikimai.

6. Regos sutrikimai: a) normalus regėjimas: regėjimo aštrumas -0,8; akiplotis 120*, b) nežymus sutrikimas: regėjimo aštrumas 0,8-0,3; akiplotis 60*-120* ; c) silpnaregystė: vidutinė: regėjimo aštrumas 0,3-0,1; akiplotis 20*-60* ; žymi: regėjimo aštrumas 0,1-0,05; akiplotis 10*-20*, d) aklumas: regėjimo aštrumas 0,04-0,01; akiplotis 10*; praktiškas: regėjimo aštrumas 0,01; akiplotis 0*; visiškas: regėjimo aštrumas 0; akiplotis 0*.

7. Fiziniai ir judėjimo sutrikimai: a) bendrosios motorikos sutrikimai, b) smulkiosios motorikos sutrikimai, c) judesių koordinacijos sutrikimai, d) lokomocijos sutrikimas: nežymus, vidutinis, l.žymus, visiškas negebėjimas judėti, e) apraksijos ir dispraksijos, f) skoliozės, g) ryškios kūno dalių deformacijos, h) kiti fiziniai ir judėjimo sutrikimai.

8. Lėtiniai-somatiniai ir neurologiniai sutrikimai: a) širdies ir kraujagyslių, b) kvėpavimo, inkstų, d) enkoprezė, enurezė, e) kraujo ligos, d) onkologinės ligos, g) alergija, h) epilepsija, i) būklės po neurologinių susirgimų, j) diabetas, k) imunologiniai sutrikimai, l) kiti.

9. Kompleksiniai sutrikimai: a) regos-klausos, b) regos-intelekto, c) klausos-intelekto, d) judėjimo-intelekto, e) somatiniai-intelekto, f) talento-regos-klausos arba intelekto, g) trijų ir daugiau sutrikimų deriniai.

10. Kiti sutrikimai bei raidą ir mokymąsi trikdantys psichosocialiniai veiksniai: a) nepalankūs psichosocialiniai veiksniai: psichosocialinės deprivacijos, pedagoginis apleistumas, auklėjimo klaidos, b) nežymūs raidos sutrikimai, c) seksualiniai sutrikimai, d) funkcinės asimetrijos sutrikimai, f) kiti sutrikimai.

I.2. Kalbos sutrikimai

Dažniausiai pasitaikanti vaikų negalia - kalbos ir komunikacijos sutrikimai. Aptarsiu šio sutrikimo kilmę, progresavimą ir prevenciją.

Kas yra kalba ir kokią reikšmę ji turi žmogaus gyvenime?

Kalba - tai antroji signalinė sistema, būdinga tik žmogui. Kalbą galima apibrėžti kaip fiziologinį ir visuomeninį procesą. *Fiziologinė* kalbos prigimtis yra ta, kad ji tamptariai susijusi su smegenų veikla. Tik gimęs vaikas kalbėti negali, ji vystosi palaipsniui. Ontogenezėje kalba vystosi šiomis kryptimis: artikuliacijos, suvokimo ir mąstymo. Kiekviename amžiaus periode pastebimi tam tikri kalbos išsivystymo lygiai. Kalbos išsivystymas priklauso nuo galvos smegenų kairiojo pusrutulio veiklos.

Pažeidus galvos smegenų kalbos centrus, vaikas negali ištarti, suvokti ir atsiminti garsų. Pirmasis - motorinis kalbos smegenų centras, lemia kalbos padargų judėjimą, antrasis - sensorinis - šnekos suvokimą, atmintį.

Kalba, kaip *visuomeninis reiškinys* - svarbiausioji bendravimo priemonė, atlieka gnoseologinę-pažintinę, estetinę-reprezentacinę funkcijas. Ji padeda pasidalyti patyrimu, sumanymais, sukaupti ir išsaugoti mintis, mokslo žinias. Kalboje atsispindi dvasinė žmonių kultūra, intelektualinė kūryba.

Kalbos raida yra dėsningas reiškinys, kurį galima pastebėti kiekvieno žmogaus gyvenime. Tyrinėjant, galima išvelgti daug netolygumų, kurie priklauso nuo paveldėjimo ir įgimtų savybių; buitines-socialinių, kultūrinių-pedagoginių sąlygų. Sklandus ir taisyklingas kalbėjimas priklauso nuo centrinės nervų sistemos ir periferinių kalbėjimo mechanizmų veiklos. Pro kvėpavimo takus: gerklas, nosiaryklę, burnos ir nosies ertmės išeidamas oras virpina balso stygas. Artikuliacijos organų: liežuvio, dantų, žandikaulių, gomurio pagalba susiformuoja balsas. Dėl kalbos organų būklės gali atsirasti kalbos ir komunikacijos sutrikimų, kurie savaime neišnyksta, bet neigiamai veikia vaiko asmenybę. Įvykus periferinio kalbos aparato pažeidimui, pakinta liežuvio, kietojo ir minkštojo gomurio veikla, sutrinka artikuliacijos aparato raumenų inervacija, balsas pasidaro neaiškus, nerišlus, trukdo palaikyti komunikacinius ryšius. Nuo vaiko kalbos būklės priklauso mokymosi galimybės ir gebėjimai. Mokiniai, turintys kalbos ir komunikacijos sutrikimų, negali siekti aukštojo mokslo. Savo negalę jie kompensuoja kitais gebėjimais: darbine veikla, meniniais gabumais.

Kalbos ir komunikacijos sutrikimus galima klasifikuoti *medicininiu ir pedagoginiu-psichologiniu* pagrindu. Medicininis požiūris padeda įvertinti kalbos būklę, susirgimą, priežastį, o pedagoginis-psichologinis - kalbos sutrikimo struktūrą, pagalbą. Reikia nuolat stebėti vaikų kalbos lygį ir stengtis koreguoti raidos netolygumus. Dažniausiai kalba sutrinka nuo galvos traumų, išgąščio, vaikiškų ligų, dėl kurių vaikas praranda sąmonę: kokliušo, laringito, difterito ir kt. Atsiradę balso trūkčiojimai gali būti nežymūs, o kartais gali trukdyti kalbėti. Tokiam vaikui reikia padėti tarti žodžius, išsakyti savo mintis. Netinkamai elgiantis, jis gali stipriai jaudintis, verkti. Kalbos sutrikimų turintys vaikai nepakantūs įžeidinėjimams, blogai atrodo tarp nepažįstamų žmonių, kadangi jų niekas nesupranta, atstumia. Kai kurie sutrikimai gali būti paveldimi.

Pedagoginiu požiūriu, žodinė kalba gali turėti fonetinių ir fonologinių disfunkcijų, kurias galima šiek tiek koreguoti.

Fonetiniai kalbėjimo sutrikimai - tai įvairūs garsų tarimo trūkumai, kurie pasireiškia netaisyklingu garsų tarimu, vienu garsų keitimu kitais ar visišku garso netarimu (garsas praleidžiamas). Kiti kalbos komponentai - foneminė klausa, žodynas, kalbos gramatinė sandara atitinka vaikų amžių. Šio sutrikimo esmė ta, kad vaikas dėl centrinio ar periferinio kalbėjimo aparato pažeidimo ar funkcinio sutrikimo negali artikuluoti garsų arba taria juos netaisyklingai.

Fonetiniai sutrikimai yra:

- a) dislalija - neaiškus garsų tarimas,
- b) rinolalija - kalbėjimas pro nosį,
- c) dizartrijs - sunkus priebalsių tarimas,
- d) tachilalija - greitas kalbėjimo tempas,
- e) batarizmas - greitakalbis mikčiojimas.

Kita rūšis - *fonologiniai* sutrikimai, kuriems būdinga nesuvokimas garsinės kalbos sistemos, nemokėjimas skirti fonemų požymių, pagal klausą sudaryti skiemenų, žodžių. Ypač sunku mažiems vaikams suvokti skardžius ir duslius priebalsius,

pusbalsius, minkštuosius, nosinius, lūpinius ir kitus garsus. Kiekviena fonema gali turėti po kelis variantus: asimiliacija, disimiliacija.

Kalbos neišsivystymas gali būti susijęs su gramatinės sandaros nesuvokimu, žodyno skurdumu, kalbos padargų pažeidimais. Kai vaikas visiškai nekalba arba nemoka ištarti vieno ar kelių garsų, tuomet taikoma logopedinė pagalba.

Aktualios *žodinės kalbos klaidos* yra šios:

- a) garsų keitimas: š → s, ž → z,
- b) garsų praleidimas: ropė → opė,
- c) garsų tarimo iškraipymas: tarpdantinis sigmatizmas: s, z, c, dz ir š, ž, č, dž → t, d, n, l,
- e) priedantinis garsų tarimas (tetizmas): s, z, c, dz ir š, ž, č, dž → t,
- g) šoninis garsų tarimas: š, ž, č, dž ir s, z, c, dz → l,
- i) šnypščiamasis garsų tarimas: s, z, c, dz → š, ž, č, dž,
- l) rotacizmas: r → l, v, n,
- m) garsų painiojimas: l - r, p - b, t - d, k - g, s - š, z - ž, c - č, (rašo - laso, šarka - sarka),

Sulėtėjęs kalbos vystymasis pasireiškia dėl persirgtų ligų, fizinio silpnumo, nepakankamų gyvenimo sąlygų. Ypač neigiamai veikia vaikų kalbą psichiniai sutrikimai, galvos smegenų traumos, kalbos aparato trūkumai. Dėl traumų gali atsirasti alalija, anticipacija elezija, perserveracija, mikčiojimas ir kiti sunkūs kalbos sutrikimai. Vaikystėje kalba tampriai susijusi su gyvenamąja aplinka, palaipsniui tampa abstraktesne, tobulėja.

Sunkūs kalbos sutrikimai yra mikčiojimas, autizmas ir mutizmas, atsirandantys po traumų, nervinių sukrėtimų.

Mikčiojimas - sklandaus kalbėjimo sutrikimas, pasireiškiantis toniniais kalbos organų traukuliais. Susitraukus kalbėjimo organams, garsas įstringa ir negali prasiskverbti. Kalbantysis kartoja tą patį garsą arba žodį. Atsipalaidavus raumenims, garsas ištariamas. Mikčiojimas traktuojamas ir kaip neurozė. Kalbantysis jaudinasi, rausta, traukuliai atsiranda rankų, kojų raumenyse. Mikčiojantys vaikai gali turėti meninių gabumų ir savo negalią kompensuoti darbine veikla. Mikčiojimas gali būti nepagydomas sutrikimas, nes jis atsiranda po galvos sutrenkimo, persirgtų ligų. Ši liga labai traumuoja asmenybę, išvengus komplikacijų, vaikas gali adaptuotis.

Autizmas - sunkus vystymosi sutrikimas, pasireiškiantis ne tik kalbos ir komunikacijos, bet ir psichikos sutrikimais. Autistai nenori bendrauti su artimaisiais, pasinėrę savo išgyvenimuose, nutolę nuo aplinkos. Autizmui būdingi požymiai: neturėjimas socialinės sąveikos, sutrikę pažinimo procesai: komunikacija, motorika. Autizmas sunkiai pagydomas, gydytojai gali sušvelninti autizmo sindromą. Teikiama psichologinė pagalba: skatinama bendrauti su suaugusiais, normalizuojama emocinė pusiausvyra, mažinama baimė, parenkama atitinkama veikla, kurioje gali būti išnaudojamos ir įvertinamos teigiamos vaiko savybės.

Mutizmas - sunkiausias kalbos sutrikimas. Tai verbalinio bendravimo netekimas dėl psichinės traumos. Kalbos motorikos analizatoriaus užslopinimas yra nusilpusių nervų ląstelių, reakcija į stiprų dirgiklį. Mutizmas gali būti selektyvus, kai bendraujama su atskirais asmenimis ir absoliutus arba visiškas tylėjimas bet kokiose situacijose. Vaikams, turintiems mutizmo sindromą, taikoma psichologinė pagalba. Esant normaliai klausai bei normaliai sveikatos būklei, vaikai ugdomi neverbalinėmis bendravimo priemonėmis: gestais, mimika, simboliais. Stengiamasi kompensuoti vaiko negalę, tobulinant kitus gebėjimus: darbinę veiklą, meninę kūrybą.

Vaikų, turinčių kalbos sutrikimų, negalima varginti, nes jie gali įgyti kompleksinių negalių. Palankiausias sąlygos - savose šeimose. Jeigu klausia nesutrikusi, tuomet

pažintinė veikla funkcionuoja normaliai. Naujose sąlygose disharmonija būna didesnė, susijusi su intelekto nukrypimais.

I.3. Mokinių, turinčių kalbos ir komunikacijos sutrikimų, ugdymo organizavimo sistema

Specialusis ugdymas apima specialiųjų poreikių asmenų ankstyvąjį, ikimokyklinį ugdymą, bendrąjį lavinimą, profesinį mokymą, aukštąjį mokslą, suaugusių švietimą, papildomą ugdymą. Specialieji ugdymosi poreikiai skirstomi į nedidelius, vidutinius, didelius bei labai didelius. Įvertinus bei nustatius specialiuosius poreikius, skiriamas specialusis ugdymas. Specialųjį ugdymą skiria švietimo įstaigos *specialiojo ugdymo komisija ir pedagoginė-psichologinė tarnyba*. Specialusis ugdymas grindžiamas Lietuvos respublikos švietimo ir mokslo ministro įstatymu ir “Specialiojo ugdymo skyrimo tvarka”. Mokiniui sudaromos sąlygos ugdytis arčiau gyvenamosios vietos esančioje ikimokyklinio ugdymo ir bendrojo lavinimo mokykloje visiškos, dalinės integracijos forma arba specialiojoje mokykloje.

Vaikams, turintiems kalbos ir komunikacijos sutrikimų, taikoma visiška integracija, kai bendrojo lavinimo mokyklos bendroje klasėje mokosi specialiųjų poreikių vaikai kartu su sveikaisiais ir dalinė integracija, kai bendrojo lavinimo mokykloje yra specialioji klasė neįgaliems vaikams. Esant sunkesniai kalbos sutrikimui, taikoma specialioji programa logopedinėje mokykloje, bei specialioje ugdymo įstaigoje. Esant kompleksinei negalei, taikomas individualus mokymas namuose.

Nežymaus kalbos ir komunikacijos sutrikimo atveju taikoma modifikuota programa. Adaptuota programa skiriama pagal mokinio poreikį Specialioji programa naudojama sutrikusiai funkcijai lavinti. Individualioji programa taikoma sunkias negales turintiems vaikams, jų gebėjimams ugdyti. Kalbos koregavimas skiriamas nuo trejų metų. Iki septynerių metų vaikų ugdymas teikiamas ikimokyklinių įstaigų bendrosiose arba specialiosiose grupėse. Negalintiems lankyti ikimokyklinės įstaigos, logopedinė pagalba skiriama namuose. Specialusis ugdymas gali būti skirtas nuolat ir laikinai. Moksleiviui padarius didelę pažangą ir specialiojo ugdymo komisijai nustatius, kad šis ugdymas nereikalingas, mokinys gali pereiti į bendrąją klasę.

Bendrasis lavinimas specialiųjų poreikių vaikams pradedamas nuo septynerių metų amžiaus. Pagal įstatymą vaikai, turintys kalbos ir komunikacijos sutrikimų, gali būti mokomi visų tipų bendrojo lavinimo mokyklų bendrosiose ir specialiosiose klasėse, specialiosiose mokyklose, profesinėse mokyklose. Specialusis ugdymas teikiamas iki dvidešimt vienerių metų amžiaus. Specialiojo ugdymo įstatymas leidžia nemokamai naudotis lengvatomis: pavėžėjimu į mokyklą, naudojimąsi specialiomis mokslo priemonėmis, kompensacine technika. Specialiųjų poreikių mokiniai turi galimybę tęsti mokslą profesinėse, aukštesniosiose ir aukštosiose mokyklose.

I.4. Specialiosios pagalbos teikimo vaikams, turintiems kalbos ir komunikacijos sutrikimų, ypatumai

Kalbėjimo, kalbos ir komunikacijos sutrikimai gali sukelti mokymosi sunkumų. Pedagogams reikia stebėti kalbos raidą. Mokytojas, kuriam iškilo vaiko kalbos mokymo sunkumų, pildo anketą ir gavęs tėvų sutikimą, kreipiasi į mokyklos specialiojo ugdymo komisiją, kad ši atliktų specialiųjų ugdymo poreikių pradinį įvertinimą. Specialieji poreikiai vertinami *pedagoginiu, psichologiniu, medicininiu ir socialiniu* aspektais. Nustačiusi vaiko kalbos trūkumą, komisija parenka mokymo formą ir programą. Logopedinės pratybos gali būti grupinės ir individualios. Kai

vaiko kalba normalizuojasi, tuomet jis atleidžiamas nuo užsiėmimų, bet dar du mėnesius stebimas logopedo.

Dažniausiai jaunesniajame mokykliniame amžiuje pasitaiko *fonologinių* sutrikimų. Vaikai nesugeba diferencijuoti garsų: priebalsių b-p, d-t, g-k, z-s, ž-š, painioja garsus e, è, ie, neskiria ilgųjų ir trumpųjų balsių, minkštųjų ir kietųjų priebalsių. Mokytojas moko išgirsti garsus žodžio pradžioje, viduryje, pabaigoje. Pradžioje vengiama sudėtingų atvejų, garsų analizė atliekama, remiantis klausa. Kalbos koregavimas vykdomas artikuliaciniu, akustiniu ir vizualiniu aspektais. Konkrečiais pavyzdžiais demonstruojamas garso tarimas, mokinys turi pakartoti užduotis. Garsus reikia tarti aiškiai, tęsiamai, naudojant vaizdines priemones. Kiekviena fonema gali turėti po kelis variantus, tuomet reikia mokyti gramatikos taisyklių. Tarimą palengvina imitacijos.

Ikimokyklinio amžiaus *vaikams būdingas kalbos neišsivystymas*. Kai kurie vaikų tarimo netikslumai, determinuoti amžiaus fiziologijos ir vadinami fiziologiniu šveplavimu. Skiriami trys vaikų kalbos neišsivystymo laipsniai: nežymus, vidutinis, žymus. Nežymus kalbos neišsivystymas pasireiškia leksiniais, morfologiniais, fonologiniais netikslumais. Kalbos skurdumas pasireiškia žodyno glaustumu, žodžių darybos, kaitymo netikslumais, pasitaiko fonetinių garsų tarimo klaidų. Vidutiniam kalbos neišsivystymui būdinga tik šnekamosios kalbos pradmenys. Vaikai bendrauja iškreiptais žodžiais, nesuprasdami reikšmių arba vartodami kitomis reikšmėmis. Šiam kalbos neišsivystymui būdingi agramatizmai. Žodžiai dažnai trumpinami, netarimos galūnės, praleidžiami tarnybiniai žodeliai, nėra ryšių tarp atskirų žodžių. Žymus kalbos neišsivystymas - tai kalbėjimas garsais arba skiemenimis, gestais, mimika. Kalba neatlieka komunikacinės funkcijos. Vaikai nesugeba pakartoti kito žmogaus kalbos.

Dažnas reiškinys - *sulėtėjusi kalbos raida*, būdinga lėtesnės psichinės brandos ir turintiems specifinių pažinimo sutrikimų vaikams. Kalbos plėtotės sulėtėjimo priežastys gali būti socialinės, psichologinės - netinkama aplinka, šeimyniniai santykiai. Dažnai vaikai paliekami vieni, mažai kalbinami, baudžiami, kai bando kalbėti. Kalbos raidą reikia intensyviai koreguoti, nes mokoma tokiu pačiu nuoseklumu, tik daug lėčiau. Greitai išryškėja aktyviojo ir pasyviojo žodyno skirtumai, bandoma mėgdžioti suaugusiųjų kalbą, aiškiau tariami izoliuoti garsai. Intensyvi mokytojo pagalba padeda normalizuoti kalbą.

Kai kalba neišsivysčiusi ir sulėtėjusi jos raida, taikoma kalbos ugdymo programa, kurią sudaro tokios pagrindinės darbo kryptys: *garsų tarimo mokymas, girdimojo suvokimo lavinimas, garsų analizės ir sintezės mokymas, žodyno turtinimas, kalbos gramatinio taisyklingumo ir rišliosios kalbos ugdymas*. Jei vaikas patyrė traumą ir negali taisyklingai kalbėti, tuomet mokoma pamažu. Greta sakytinės kalbos, neatsiejamai vystosi *rašomoji kalba*, kuri padeda įsiminti, pažinti ir skirti garsus. Jei vaikas neturi žodinės kalbos įgūdžių, tai jam nesiseka ir rašomoji kalba, kuri vadinama disgrafija arba aleksija ir agrafija. Šiam kalbos neišsivystymui būdinga fonemų painiojimas, keitimas vietomis panašaus skambėjimo balsių ir priebalsių. Pasikeitus gyvenimo sąlygoms, vaikas gali mikčioti. Mikčiojimas dažniausiai yra nervinio pobūdžio, pradėjus jaudintis arba neturint kalbėjimo įgūdžių, nesuprantant kalbos.

Visais kalbos sutrikimo atvejais vaikai skatinami bendrauti, klausyti pedagogų kalbos, ją kartoti.

II. DUOMENŲ RINKIMAS IR APRAŠYMAS

II.1. Istorinis tyrimo kontekstas

Magistrinis darbas atliktas *socialiniu lygmeniu*, todėl apžvelgiau tą socialinį-kultūrinį kontekstą, kuriame formavosi naujos struktūros, naujos ugdymo formos ir naujas ugdymo turinys. Svarbiausias kaitos faktorius - laikas. Edukologinį tyrimą atlikau laiko ir teritorijos aspektais.

1991 m. birželio 25 d., priėmus Lietuvos Respublikos švietimo įstatymą, paskelbus švietimo reformos programą, nuo 1993 m. prasidėjo reformos praktinio įgyvendinimo metai. Pabrėšiu ryškius švietimo reformos etapus:

1. *Senujų tradicijų atgaivinimas ir tęsimas* - tautinės mokyklos modelio kūrimas.
2. *Modernizavimas* - eklektinė reforma, pasireiškianti švietimo sistemos, struktūros ir turinio keitimu, prieštaringų mokslo teorijų derinimu.
3. *Naujų kelių ieškojimas* - kosmopolitinė reforma - integracija į pasaulio kultūras, tuo pačiu derinant ir nacionalinį tapatumą.
4. *Brandaus savarankiško gyvenimo pagrindų kūrimas*: pagalba žmogui, visuomenei, tautai iškopiant iš totalitarizmo deformacijos. Švietimo paskirtis - suteikti asmeniui brandaus savarankiškumo gyvenimo pagrindus ir padėti jam tobulinti savo gebėjimus. Lietuvos švietimas orientuojamas į pagrindines tautos, Europos ir pasaulio kultūros vertybes: asmens orumo, artimo meilės, žmonių lygybės, laisvių ir teisių tolerancijos, demokratinius visuomenės santykius. IV-asis švietimo reformos etapas grindžiamas *Lietuvos Respublikos švietimo įstatymu, švietimo gairėmis, švietimo strategijos nuostatais, ūkio plėtros iki 2015 metų strategija, Europos mokymosi visą gyvenimą memorandumu, Europos užimtumo strategija, 1999 metų Bolonijos deklaracija, Europos Komisijos iškeltais svarbiausiais Europos Sąjungos šalių narių švietimo plėtotės iki 2010 metų siekiais*. Švietimas tampriai susijęs su ekonomine ūkine veikla, todėl 2002 m. lapkričio 12 d. Lietuvos Respublikos Seimo nutarimu patvirtinta Valstybės ilgalaikės raidos strategija. Ji projektuoja Lietuvos, kaip būsimos Europos Sąjungos valstybės, raidą išskirdama tris prioritetus: žinių visuomenę, saugią visuomenę ir konkurencingą ekonomiką.

Pabrėžiama, kad „*žmonės yra didžiausia Europos vertybė ir pagrindinis Europos Sąjungos politikos tikslas*“. Investicijos į žmones ir aktyvios bei dinamiškos gerovės kūrimas bus pagrindinis dalykas užtikrinant Europos vietą žiniomis pagrįstoje ekonomikoje ir siekiant, kad šios naujos ekonomikos atsiradimas nepaštrintų tokių socialinių problemų, kaip *nedarbas, socialinė atskirtis ir skurdas*. Valstybės ir visuomenės pastangomis 2003-2012 metais bus įgyvendinami šie pagrindiniai švietimo plėtotės siekiai:

- 1) sukuriama veiksminga ir darni, atsakingu valdymu, tikslingu finansavimu ir racionalių išteklių naudojimu pagrįsta švietimo sistema;
- 2) išplėtojama tęstinė, mokymąsi visą gyvenimą laiduojanti ir prieinama, socialiai teisinga švietimo sistema;
- 3) užtikrinama švietimo kokybė, atitinkanti atviroje pilietinėje visuomenėje ir rinkos ūkyje gyvenančio asmens, visuotinius dabarties pasaulio visuomenės poreikius.

Plėtojant Lietuvos švietimą, iki 2012 metų siekiama, kad visi vaikai, ypač iš socialiai remtinų šeimų, turėtų sąlygas pasirengti mokyklai ir pradėtų ją lankyti; visiems socialiai remtinų šeimų vaikams (nuo trejų metų) būtų užtikrintas nemokamas ikimokyklinis ugdymas; priešmokyklinis ugdymas taptų visuotinis. Kad būtų užtikrinta švietimo plėtotės kokybė: atnaujinamas ir su naujomis asmens

kompetencijomis siejamas švietimo turinys. Sukuriama švietimo turinio nuolatinio atnaujinimo sistema, kuri nuolat vertinama ir peržiūrima, atrenkama, papildoma ir koreguojama.

Kuriamas efektyvumo, prieinamumo ir kokybės reikalavimus atitinkantis mokyklų tinklas; parengiami detalūs savivaldybių, apskričių ir valstybės švietimo tinklų raidos planai. Siekiama, kad ikimokyklinį, priešmokyklinį ir pradinį ugdymą teikiančios mokyklos būtų kuo arčiau vaiko namų; *mokinio kelionė į pagrindinę mokyklą truktų ne ilgiau, kaip pusvalandį; mokinio kelionė į vidurinę mokyklą, gimnaziją ir profesinę mokyklą truktų ne ilgiau, kaip valandą*; kiekvienoje seniūnijoje veiktų mokykla ir biblioteka - nuotolinio mokymo centras; kiekvienoje savivaldybėje veiktų vaikams, jaunimui ir suaugusiesiems bendrojo lavinimo ir profesinio mokymo programas teikianti mokykla; užtikrinamas mokyklų, reorganizuotų pertvarkant švietimo tinklą, mokinių vežiojimas į kitą artimiausią mokyklą.”¹

[1 Valstybinė švietimo strategija 2003-2012 m. A.Paulauskas. V.2003.]

Panagrinėsiu 1993-1994 ir 1998-1999 mokslo metus, paanalizuosiu, kokie pokyčiai vyko specialiojo ugdymo srityje. 1998 m. - reformos žingsnių patikrinimas: vykdoma specialiųjų poreikių mokinių integracija į bendrojo lavinimo mokyklas, siekiama švietimo prieinamumo, kokybės, sprendžiamas mokytojų raidos klausimas, teikiama pagalba skirtingų galimybių vaikams. Žymiai keitėsi struktūrinis ugdymo įstaigų tinklas, nes keitėsi mokinių skaičius specialiosiose ir bendrojo lavinimo mokyklose. Švietimo ir mokslo ministerija valstybės lygiu nustato svarbiausius bendrojo lavinimo, profesinio mokymo ir studijų reikalavimus, atsako už švietimo kokybės, švietimo prieinamumo ir socialinio teisingumo užtikrinimą, švietimo kokybės vertinimą ir visuomenės informavimą, stiprinama savivaldybių atsakomybė už švietimo prieinamumą ir kokybę savivaldybių teritorijoje. Savivaldybėms ir apskritims perduodama didelė dalis atsakomybės ne tik už bendrąjį lavinimą, bet ir už profesinį mokymą, specialųjį ugdymą, tęstinį suaugusiųjų mokymąsi. Kiekviena savivaldybė tvarko visų jos teritorijoje gyvenančių vaikų registrą ir koordinuoja pavaldžių mokyklų komplektavimą bei mokinių srautus; visi specialiųjų poreikių vaikai ir jaunimas turėtų galimybę mokytis visų tipų mokyklose jiems palankioje ugdymo aplinkoje pagal formalus ir neformalus švietimo programas. Vykstant reformos sisteminiams-struktūriniams pokyčiams, keitėsi respublikos administracinis žemėlapis, dėl to atsirado naujos regioninės ugdymo įstaigos - centrai. 1998-1999 m.m. vyko dideli struktūriniai pokyčiai, švietimo sistemoje išgalėjo užsienio šalių ugdymo modeliai, keitėsi mokslo programos, vadovėliai.

II.2. Pirminis edukologinio tyrimo etapas - statistinės informacijos rinkimas

Tai moksliskai organizuotas duomenų apie specialiųjų poreikių vaikus rinkimas, registruojant esminius požymius. Duomenys įvedami skaitmeniniu pavidalu, esminis požymis - sutrikimų rūšys. Lentelės sudarytos pagal metus, teritorinius vienetus, ugdymo institucijų pavadinimus, siekiant ištirti kalbos ir komunikacijos sutrikimų kaitą ir populiaciją. Rangine tvarka tiriant kiekybinius požymius, norima išspręsti daugelį uždavinių - parodyti tos kaitos ir populiacijos ypatumus. Teritoriškai reikšmingi statistiniai duomenys pagal apskritis, norint sudaryti statistinį žemėlapi ir apskaičiuoti kalbos sutrikimų populiaciją. Atlikus lyginamąją analizę, bei grafinį vaizdavimą, galima nustatyti, kokiuose regionuose daugiausia specialiųjų poreikių vaikų, koks kalbos ir komunikacijos sutrikimų dažnumas. Duomenis pateikus rangine tvarka, galima numatyti imtį ir generalinę aibę. Iš generalinės aibės atrenkama imtis, atliekamas statistinis grupavimas. Šiame procese galima užfiksuoti daugybę

kokybinių ir kiekybinių reiškinių, nes pagal DSD “*skaičiai patys save parodo*”. Statistiniame tyrime galima pastebėti spragas ir netolygumus, esminius pokyčius, kurie padeda kurti prognostinius sprendimus. Savo darbe išvadas ir rekomendacijas pateikiau tikimybiškai, nes “pagal klasikinę tikimybės apibrėžimą numatoma, kad visi elementarūs įvykiai vienodai galimi ir jų skaičius yra vienodai baigtinis.” Mes galime nujausti arba numatyti baigtinį arba galutinį įvykį, (tyrimo tikslą), bet tuomet reikia sudaryti kintamųjų skalę ir diagnozuoti. Deja, gyvenime ir, apskritai, socialiniuose tyrimuose, *negalima apskaičiuoti galutinio rezultato*. O tai yra Didžiųjų skaičių dėsnis.

Surinktus duomenis apie specialiųjų poreikių vaikus galima pavadinti statistinėmis aibėmis. Tačiau ištirti visų neįgaliųjų vaikų negalima. Atrinkti iš generalinės aibės vaikai sudaro statistinę imtį. Imtis - generalinės aibės dalis. Todėl vaikai - *turintys kalbos ir komunikacijos sutrikimų, sudaro statistinę imtį*. Ranginėse skalėse surašyti demografiniai duomenys, apimantys visas švietimo įstaigas ir vaikų pasiskirstymą jose, sudaro generalinę aibę. Šiuos skaičius naudosiu II-ajame ir III tyrimo etape.

Lentelėse tiriamieji mokiniai pažymėti paryškintu šriftu. I-me brėžinyje matome, kad specialiojo ugdymo kaita yra nežymi. Mokinių skaičius specialiosiose mokyklose mažėja nuo 11400 iki 5700 mokinių. Mokyklų skaičius svyruoja tarp 51-67, nes formuojasi integruotos mokyklos.

Remiantis ranginėmis skalėmis, galime sudaryti lenteles, pagal sutrikimų rūšis.

STATISTINIAI DUOMENYS PAGAL SUTRIKIMŲ RŪŠIS

Specialiosiose mokyklose

	1993	1994	1995	1996	1997	1998	1999	2000	2001	2002	2003	2004	2005
Klausos	416	388	378	424	456	476	499	508	527	544	549	521	527
Kalbos	258	261	281	348	308	277	289	282	290	335	322	308	319
Regos	284	284	267	294	324	333	341	340	338	327	307	129	292
Intelektas	5631	4845	4790	4640	4817	4698	4677	4801	4582	4487	4409	4378	3667
Fizinių-judėjimo	239	306	311	324	333	127	410	399	439	297	290	264	388
Iš viso	6828	6084	6027	6030	6238	5911	6216	6330	6176	5990	5877	5600	5193

Integruotose mokyklose

	1995	1996	1997	1998	1999	2000	2001	2002	2003	2004	2005
Klausos	273	338	378	425	503	489	435	437	414	414	574
Kalbos	11819	14719	16787	19782	21860	26675	27921	29464	29377	26520	24681
Regos	4173	3959	2866	2764	2383	2386	1664	808	501	766	674
Intelektas	1085	1770	3153	4186	5241	6223	6804	7095	3834	3110	3209
Fizinių Judėjimo	521	574	713	975	776	939	988	989	1213	1516	1706
Spec. pažinimo	1772	2717	3559	4953	6822	8827	10217	11196	7286	7190	7108
Iš viso	19643	24077	27456	33085	37585	45539	48029	49989	54240	51970	51103

I ranginė skalė

II ranginè skalè

II.3. Lentelės

Lentelės gautą informaciją padaro akivaizdžia, supaprastina jos kokybinę analizę. Lentelėse aprašyti duomenys - pagrindinė medžiaga statistikos metodams taikyti. Lentelės sudarytos pagal ugdymo įstaigų pavadinimus, padeda susidaryti topografinį vaizdą, vienu mokyklų persiformavimą į kitas. Duomenys išdėstyti laiko ir teritoriniu principais. Edukologiniam tyrimui svarbu specialiųjų mokyklų skaičius, specialiųjų, išlyginamųjų ir lavinamųjų klasių skaičius bendrojo lavinimo mokyklose, specialiųjų poreikių mokinių skaičius pagal sutrikimų rūšis ir laipsnius. Švietimo reformos laikotarpiu pokyčių lūžiais laikomi 1993-1994, 1998-1999, 2002-2003 ir 2004-2005 mokslo metai. *Tiriamos dvi struktūros: specialusis ir integruotas ugdymas.* Lyginamoji analizė paryškinama grafikuose ir statistinėse skalėse. Lentelėse paryškinti skaičiai žymi vaikus, turinčius kalbos ir komunikacijos sutrikimų. Kituose skyriuose šių lentelių duomenys bus perkeltami į skales.

Specialusis ugdymas

1993-1994 m.m.

Eil.Nr.	Miestas, rajonas	Spec. mkl.sk	Klasių skaičius	Mokinių skaičius	Spec.kl. b.l.m-kl.	Mokinių Skaičius	Iš viso klasių	Iš viso spec.mok.
1.	Vilnius.	7	116	1062	13	163	129	1225
2.	Kaunas	4	62	623	-	-	62	623
3.	Klaipėda	2	31	302	7	38	38	340
4.	Šiauliai	3	52	606	8	77	60	683
5.	Panevėžys	1	18	162	4	34	22	196
6.	Alytus	-	-	-	18	172	18	172
7.	Marijampolė	-	-	-	2	12	2	12
8.	Druskininkai	-	-	-	-	-	-	-
9.	Palanga	-	-	-	-	-	-	-
10.	Neringa	-	-	-	-	-	-	-
11.	Birštonas	-	-	-	-	-	-	-
Iš viso miestuose:		17	279	2755	52	496	331	3251
1.	Akmenės r.	1	14	131	-	-	14	131
2.	Alytaus r.	1	12	112	-	-	12	112
3.	Anykščių r.	1	6	51	-	-	6	51
4.	Biržų r.	1	6	72	-	-	6	72
5.	Ignalinos r.	-	-	-	-	-	-	-
6.	Jonavos r.	-	-	-	3	60	3	60
7.	Joniškio r.	1	9	105	4	31	13	136
8.	Jurbarko r.	1	9	101	3	21	12	122
9.	Kaišiadorių r.	1	14	153	-	-	14	153
10.	Kauno r.	1	7	55	-	-	7	55
11.	Kelmės r.	1	8	82	-	-	8	82
12.	Kėdainių r.	1	18	195	-	-	18	195
13.	Klaipėdos r.	1	10	111	5	45	15	156
14.	Kretingos r.	1	8	72	-	-	8	72
15.	Kupiškio r.	-	-	-	-	-	-	-
16.	Lazdijų r.	-	-	-	1	11	1	11
17.	Marijampolės r.	1	10	105	7	41	17	146
18.	Mažeikių r.	1	14	167	3	29	17	196

19.	Molėtų r.	1	10	135	-	-	10	135
20.	Pakruojo r.	1	10	113	-	-	10	113
21.	Panevėžio r.	1	7	55	-	-	7	55
22.	Pasvalio r.	1	10	119	-	-	10	119
23.	Plungės r.	1	18	205	-	-	18	205
24.	Prienu r.	2	22	195	1	7	23	202
25.	Radviliškio r.	-	-	-	7	74	7	74
26.	Raseinių r.	1	11	152	2	23	13	175
27.	Rokiškio r.	1	10	86	-	-	10	86
28.	Skuodo r.	-	-	-	-	-	-	-
29.	Šakių r.	1	10	108	1	9	11	117
30.	Šalčininkų r.	1	12	126	-	-	12	126
31.	Šiaulių r.	-	-	-	4	35	4	35
32.	Šilalės r.	-	-	-	1	6	1	6
33.	Šilutės r.	2	16	187	-	-	16	187
34.	Širvintų r.	-	-	-	-	-	-	-
35.	Švenčionių r.	1	8	101	-	-	8	101
36.	Tauragės r.	1	7	91	3	26	10	117
37.	Telšių r.	1	12	145	-	-	12	140
38.	Trakų r.	1	9	93	-	-	9	93
39.	Ukmergės r.	1	13	132	-	-	13	132
40.	Utenos r.	1	10	90	-	-	10	90
41.	Varėnos r.	1	6	49	-	-	6	49
42.	Vilkaviškio r.	1	12	129	-	-	12	129
43.	Vilniaus r.	-	-	-	-	-	-	-
44.	Zarasų r.	1	9	78	-	-	9	78
Iš viso rajonuose:		36	367	3901	45	418	412	4314
45.	Gruzdžių VGN	1	2	10	-	-	2	10
46.	Čiobiškio VGN	1	7	72	-	-	7	72
Iš viso respublikoje:		53	646	6656	97	914	743	7565

Šioje lentelėje galima pastebėti, kad daugiausia specialiųjų mokyklų yra Vilniaus, Kauno ir Šiaulių miestuose. Pirmuoju švietimo reformos laikotarpiu vyrauja specialiosios mokyklos, o nuo 1995 m. pradeda kurtis integruotos bendrojo lavinimo mokyklos, kurios nuo 1998 mokslo metų įsitvirtina sistemaiškai.

1998-1999 m.m.

Eil. Nr.	Spec.mokyklos pavadinimas	Mokinių skaičius	Gyvena internate	Atvyksta tik į pamokas	Našlaičiai	Mokomi Namuose
Sutrikusio intelekto		4646	3627	1073	792	81
1.	Vilniaus 1-oji spec.int.m-kl.	109	69	40	19	-
2.	Vilniaus 2-oji spec.int.m-kl.	59	-	59	-	6
3.	Vilniaus 3-oji spec.int.m-kl.	169	154	15	85	-
4.	Vilniaus „Šaltinio„ pagr.m-kl.					
5.	Vilniaus „Šilo„ spec.int.m-kl.	73	-	73	-	3
6.	Kauno 1-oji spec.int.m-kl.	207	95	112	47	11
7.	Klaipėdos 1-oji spec.int.m-kl.	108	108	72	49	9
8.	Klaipėdos 2-oji spec.int.m-kl.	128	88	40	20	2

9.	Šiaulių „Gyvenimo kelio,, Spec.int.m-kl.	195	169	26	72	1
10.	Panevėžio spec.int.m-kl.	181	95	86	18	-
11.	Akmenės r. Dabikinės spec.int.m-kl.	133	131	2	2	-
12.	Alytaus r. Simno spec.int. m-kl.	118	116	2	22	-
13.	Anykščių r. Aulelių spec.int. m-kl.	40	40	-	-	-
14.	Biržų r. Kučgalio spec.int. m-kl.	65	65	-	8	-
15.	Joniškio r. Žagarės spec.int. m-kl.	76	71	5	13	2
16.	Jurbarko r. Smalininkų spec. int.m-kl.	85	65	-	9	-
17.	Kaišiadorių spec.int.m-kl.	101	88	15	15	2
18.	Kėdainių spec.int.m-kl.	207	164	43	23	-
19.	Klaipėdos r. Priekulės spec. int.m-kl.	121	110	11	9	9
20.	Kretingos r. Salantų spec.int.mkl.	101	101	-	7	-
21.	Marijampolės r. Kazlų Rūdos spec.int.m-kl.	79	71	8	12	-
22.	Mažeikių spec.int.m-kl.	153	78	75	11	3
23.	Molėtų spec.int.m-kl.	55	45	10	19	2
24.	Pakruojo r. Linkuvos spec. int.m-kl.	94	77	17	-	2
25.	Panevėžio r. Linkaučių spec. int.m-kl.	34	34	-	6	-
26.	Pasvalio spec.int.m-kl.	134	124	10	23	1
27.	Plungės spec.int.m-kl.	133	114	19	23	-
28.	Prienų r. Jiezno spec.int.m-kl	84	84	-	19	-
29.	Raseinių spec.int.m-kl.	124	98	26	20	1
30.	Šakių r. Gelgaudiškio spec. int.m-kl.	142	134	8	53	3
31.	Šalčininkų spec.int.m-kl.	91	91	-	2	-
32.	Šilutės r.Rusnės spec.int.m-kl.	116	109	7	29	4
33.	Švenčionių r.Pabradės spec. int.m-kl.	48	45	3	10	1
34.	Tauragės r. Skaudvilės spec. int.m-kl.	106	105	1	16	-
35.	Telšių r. Telšių spec.int.m-kl.	150	102	48	27	1
36.	Trakų r. Lentvario spec.int. m-kl.	34	32	2	9	1
37.	Ukmergės spec.int.m-kl.	120	100	20	30	3
38.	Utenos spec.int.m-kl.	74	63	11	10	-
39.	Varėnos r. Rudnios spec.int. m-kl.	47	47	-	23	-
40.	Zarasų r. Dusetų spec.int.m-kl.	64	62	2	4	-
41.	Vilkaviškio r. Kybartų spec.	72	67	5	2	-

	int.m-kl.					
42.	Šiaulių 2-oji spec.int. m-kl.	172	-	172*	-	14
43.	Kelmės spec.int.m-kl.	86	61	25	6	-
44.	Kauno vaikų pensionatas	158	155	3	20	-
Sutrikusio regėjimo		333	207	126	10	2
45.	Lietuvos aklųjų ir silpnaregių UC	201	160	41	-	-
46.	Kauno silpnaregių int.m-kl.	102	47	55	10	1
47.	Šiaulių P.Avižonio regos centras	8	-	8*	-	1
48.	Panevėžio darželis mokykla „Linelis,,	22	-	22*	-	-
Sutrikusio girdėjimo		476	360	116	5	-
49.	Vilniaus kurčiųjų int.m-kl.	180	172	8	4	-
50.	Kauno neprigirdinčiųjų int.m-kl.	139	88	51	-	-
51.	Kauno kurčiųjų darželis-mokykla	26	23	3	-	-
52.	Klaipėdos kurčiųjų-neprigirdinčiųjų int.m-kl.	55	32	23	1	-
53.	Panevėžio kurčiųjų-neprigirdinčiųjų pagr.m-kl.	63	323**	31*	-	-
54.	Telšių kurčiųjų neprigirdinčiųjų int.m-kl.	13	13	-	-	-
Kiti sutrikimai		404	268	136	24	-
55.	Šiaulių logopedinė int.m-kl.	277	170	107	12	-
56.	Prienų spec.int.m-kl.	127	98	29	12	-
Iš viso:		5859	4462	1451	831	83

Šioje lentelėje matome, kad specialiosiose mokyklose mokėsi 5859 mokinių. Kalbos sutrikimų turėjo 277 mokiniai. Daugiausia specialiosiose mokyklose - mokinių, turinčių intelekto sutrikimų. 4462 mokiniai gyveno internatuose, 1451 atvykdavo tik į pamokas, 81 mokinys buvo mokomi namuose, 831 – našlaičiai.

2002-2003 m.m.

Eil.Nr.	Spec. mokyklos pavadinimas	Mokinių skaičius
Alytaus apskritis		143
1.	Alytaus r. Simno spec.int.m-kl.	93
2.	Varėnos r. Rudnios spec.int.m-kl.	43
3.	Lazdijų r. Kapčiamiesčio reabilitacinis centras	7
Kauno apskritis		1241
4.	Prienų r. Jiezno spec.int.m-kl.	65
5.	Raseinių spec.int.m-kl.	95
6.	Kaišiadorių spec.int.m-kl.	103
7.	Kėdainių spec.int.m-kl.	206
8.	Kauno I-oji spec.int.m-kl.	184
9.	Kauno silpnaregių int.m-kl.	92
10.	Kauno neprigirdinčiųjų int.m-kl.	161
11.	Kauno kurčiųjų darželis-mokykla	30
12.	Prienų spec.int.m-kl.	109
13.	Kauno vaikų pensionatas	183

14.	Kauno vaikų-invalidų rehabilitacinis centras	13
Klaipėdos apskrityje		688
15.	Klaipėdos 1-oji spec.int.m-kl.	161
16.	Klaipėdos 2-oji spec.int.m-kl.	117
17.	Klaipėdos spec.darželis-mokykla „Versmė,,	46
18.	Klaipėdos kurčiųjų-neprigirdinčiųjų int.m-kl.	61
19.	Klaipėdos r. Priekulės spec.int.m-kl.	110
20.	Kretingos r. Salantų spec.int.m-kl.	84
21.	Šilutės r. Rusnės spec.int.m-kl.	109
Marijampolės apskrityje		274
22.	Vilkaviškio r. Kybartų spec.int.m-kl.	71
23.	Šakių r. Gelgaudiškio spec.int.m-kl.	130
24.	Marijampolės r. Kazlų Rūdos spec.inmt.m-kl.	73
Panevėžio apskrityje		485
25.	Panevėžio spec.darželis-mokykla „Linelis,,	35
26.	Panevėžio spec.int. m-kl.	174
27.	Panevėžio r. Linkaučių spec.int.m-kl.	28
28.	Pasvalio spec.int.m-kl.	123
29.	Panevėžio kurčiųjų-neprigirdinčiųjų pagr.m-kl.	67
30.	Biržų r. Kučgalio spec.int.m-kl.	58
Šiaulių apskrityje		1104
31	Šiaulių J.Laužiko spec.m-kl.	129
32.	Šiaulių P.Avižonio regos centras	9
33.	Akmenės r. Dabikinės spec.int.m-kl.	148
34.	Joniškio r. Žagarės spec.int.m-kl.	84
35.	Šiaulių logopedinė internatinė mokykla	289
36.	Kelmės spec.int.m-kl.	93
37.	Šiaulių kurčiųjų pradinė mokykla	15
38.	Šiaulių spec.ugdymo centras	104
39.	Šiaulių spec.ugdymo centras „Ringuva,,	147
40.	Pakruojo r. Linkuvos spec.int.m-kl.	86
Tauragės apskrityje		221
41.	Tauragės vaikų rehabilitacinis centras-m-kl. „Pušelė,,	27
42.	Tauragės r. Skaudvilės spec.int.m-kl.	117
43.	Jurbarko r. Smalininkų spec.int.m-kl.	77
Telšių apskrityje		448
44.	Telšių spec.int.m-kl.	138
45.	Mažeikių spec.int.m-kl.	154
46.	Plungės spec.int.m-kl.	140
47.	Telšių kurč.int.m-kl.	16
Utenos apskrityje		239
48.	Visagino spec. ugdymo centras	14
49.	Anykščių A.Baranausko vid.m-kl.-spec.UC	29
50.	Anykščių r. Aulelių spec.int.m-kl.	42
51.	Molėtų r. Kijelių spec. UC	23
52.	Zarasų r. Dusetų spec.int.m-kl.	51
53.	Utenos vaikų soc.paramos UC	53
54.	Utenos r. vaikų soc. paramos UC	19

55.	Zarasų r. Magučių UC	8
Vilniaus apskrityje		1122
56.	Šalčininkų spec.int.m-kl.	71
57.	Vilniaus kurčiųjų int.m-kl.	193
58.	Ukmergės spec.int.m-kl.	127
59.	Vilniaus 1-oji spec.int.m-kl.	102
60.	Vilniaus 2-oji spec.int.m-kl.	86
61.	Vilniaus 3-oji spec.int.m-kl.	157
62.	Vilniaus „Šilo,, spec.m-kl.	70
63.	Ukmergės spec. UC „Vyturėlis,,	21
64.	Vilniaus m. Lietuvos aklųjų ir silpnaregių UC	190
65.	Vilniaus vaikų invalidų UC „Viltis,,	61
66.	Vilniaus spec. UC „Aidas,,	44
Iš viso ugdymo centruose:		760
Iš viso respublikoje:		5965
Sanatorinės internatinės mokyklos		398
1.	Šiaulių sanatorinė internatinė mokykla	145
2.	Šilutės r. Švėkšnos sanatorinė internatinė mokykla	126
3.	Elektrėnų sav. Vievio sanatorinė mokykla	127

2002-2003 m.m. specialiųjų poreikių mokinių skaičius pakilo nežymiai, kalbos sutrikimų turėjo 289 mokiniai. Daugiausia specialiųjų poreikių mokinių yra Kauno, Vilniaus ir Šiaulių apskrityse. Duomenys pateikti pagal ugdymo įstaigų pavadinimus, teritoriniu principu. Respublikoje buvo 5965 specialiųjų poreikių mokiniai. Kauno apskrityje – 1241, Vilniaus - 1122, Šiaulių – 1104 mokiniai.

2004-2005 m.m.

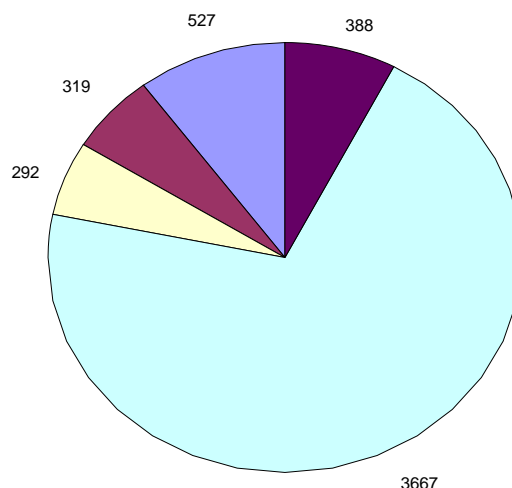
Eil.Nr.	Spec.mokyklos pavadinimas	Mokinių skaičius
Sutrikusio intelekto		3236
Alytaus apskrityje		117
1.	Alytaus r. Simno spec.int.m-kl.	79
2.	Varėnos r. Rudnios spec.int.m-kl.	38
Kauno apskrityje		489
3.	Kauno 1-oji spec.int.m-kl.	167
4.	Kėdainių spec.int.m-kl.	176
5.	Prienų r. Jiezno spec.int.m-kl.	54
6.	Raseinių spec.int.m-kl.	92
Klaipėdos apskrityje		550
7.	Klaipėdos 1-oji spec.int.m-kl.	153
8.	Klaipėdos 2-oji spec.int.m-kl.	108
9.	Šilutės r. Rusnės spec.int.m-kl.	111
10.	Klaipėdos r. Priekulės spec.int.m-kl.	92
11.	Kretingos r. Salantų spec.int.m-kl.	86
Marijampolės apskrityje		259
12.	Kazlų Rūdos specialioji int.m-kl.	65
13.	Vilkaviškio r. Kybartų spec.int.m-kl.	73
14.	Šakių r. Gelgaudiškio spec.int.m-kl.	121
Panevėžio apskrityje		263

15.	Pasvalio spec.int.m-kl.	97
16.	Panevėžio spec.int.m-kl.	166
Šiaulių apskrityje		354
17.	Joniškio r. Žagarės spec.int.m-kl.	81
18.	Kelmės spec.int.m-kl.	83
19.	Pakruojo r. Linkuvos spec.int.m-kl.	83
20.	Šiaulių J.Laužiko spec.int.m-kl.	107
Tauragės apskrityje		183
21.	Tauragės r. Skaudvilės spec.int.m-kl.	119
22.	Jurbarko r. Smalininkų spec.int.m-kl.	64
Telšių apskrityje		385
23.	Plungės spec.int.m-kl.	133
24.	Telšių spec.int.m-kl.	107
25.	Mažeikių spec.int.m-kl.	145
Utenos apskrityje		75
26.	Anykščių r. Aulelių spec.int.m-kl.	19
27.	Zarasų r. Dusetų spec.int.m-kl.	56
Vilniaus apskrityje		561
28.	Šalčininkų spec.int.m-kl.	56
29.	Vilniaus 1-oji spec.int.m-kl.	101
30.	Vilniaus „Atgajos„ spec.m-kl.	94
31.	Vilniaus 3-oji spec.int.m-kl.	135
32.	Vilniaus „Šilo„ spec.int.m-kl.	71
33.	Ukmergės spec.int.m-kl.	104
Sutrikusio regėjimo		298
34.	Kauno silpnaregių int.m-kl.	87
35.	Panevėžio „Linelis„ spec. darželis-mokykla	37
36.	Šiaulių P.Avižonio regos centras	5
37.	Lietuvos aklųjų ir silpnaregių ugdymo centras	169
Sutrikusio girdėjimo		521
38.	Kauno neprisigirdinčiųjų int.m-kl.	150
39.	Kauno kurčiųjų darželis-mokykla	29
40.	Klaipėdos kurčiųjų ir neprisigirdinčiųjų int.m-kl.	68
41.	Panevėžio kurčiųjų ir neprisigirdinčiųjų pagr.m-kl.	70
42.	Telšių kurčiųjų int.m-kl.	19
43.	Vilniaus kurčiųjų int.m-kl.	185
Sutrikusios kalbos		408
44.	Šiaulių logopedinė int. m-kl.	270
45.	Klaipėdos „Vermės„ spec.darželis-mokykla	138
Fiziniai ir judėjimo sutrikimai		264
46.	Prienų spec.int.m-kl.	105
47.	Kauno apskr. spec.int.m-kl.	159
Ugdymo centrai		1054
48.	Lazdijų r. Kapčiamiesčio reab.centras	17
49.	Biržų r. Kučgalio UC	53
50.	Šiaulių sutrikusios klausos vaikų UC	23
51.	Šiaulių spec. UC	118
52.	Šiaulių „Ringuva„ spec. UC	165

53.	Akmenės r. Dabikinės spec.UC	147
54.	Tauragės „Pušėlė,, UC	37
55.	Telšių vaikų su negalia centras	55
56.	Utenos spec.UC	51
57.	Molėtų r. Kijėlių spec. UC	26
58.	Visagino spec.ugd. ir soc. centras	15
59.	Vilniaus „Aidas,, spec. UC	53
60.	Ukmergės „Vyturėlis,, spec. UC	27
61.	Vilniaus „Viltis,, vaikų invalidų UC	68
Iš viso specialiosiose mokyklose		5582
Sanatorinės-internatinės mokyklos		365
1.	Šiaulių sanatorinė-internatinė mokykla	130
2.	Šilutės r. Švėkšnos sanatorinė m-kl.	105
3.	Elektrėnų sav. Vievio sanatorinė m-kl.	126

2004-2005 m.m. specialiosiose mokyklose buvo 5582 mokinių, iš kurių 408 turėjo kalbos ir komunikacijos sutrikimų. *1-me brėžinyje - pavaizduota kalbos ir komunikacijos sutrikimų kaita Lietuvos mokyklose.* Ši kaita yra neryški. Palyginus su visais specialiųjų poreikių vaikais, sudaro 3,89 % . Lentelėse duomenys pateikti pagal sutrikimų rūšis. Remiantis 2005-2006 m.m. duomenimis, galima kiekvieną sutrikimą pavaizduoti grafiškai. Diagramoje pavaizduota, kad 319 mokinių turi kalbos ir komunikacijos sutrikimų, 527 – klausos, 292 – regos, 388 – fizinių-judėjimo, 3667 – intelekto. Šie mokiniai mokosi specialiosiose mokyklose, pritaikytose pagal sutrikimų pobūdį. 28-me puslapyje matome statistinį žemėlapi, kuriame sutartiniais ženklais pažymėtos respublikos specialiosios ugdymo įstaigos.

Kalbos ir komunikacijos sutrikimų paplitimas specialiosiose mokyklose 2005-2006 [1 brėž]



Specialiosiose mokyklose mokosi mokiniai, turintys žymių intelekto, kalbos ir komunikacijos, regos, klausos, fizinių ir judėjimo sutrikimų

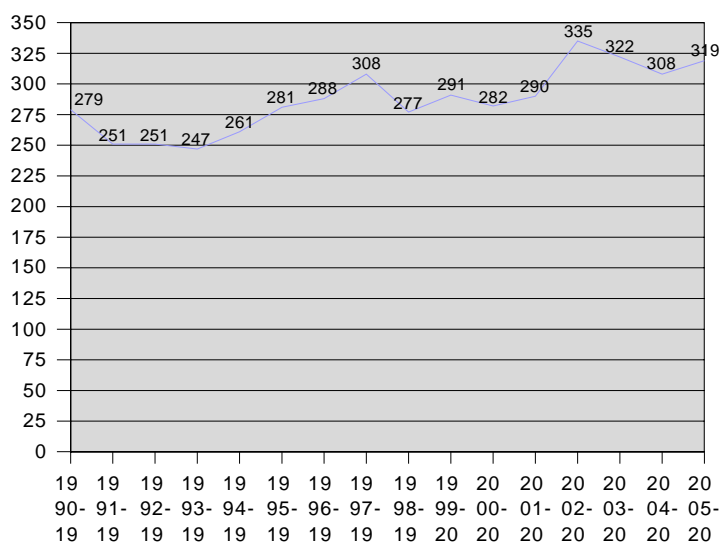
Lietuvos nepriklausomybės atkuriamuoju laikotarpiu specialiųjų mokyklų tinklas kito nežymiai. 1991-1992 m.m. šalyje veikė 52 specialiosios mokyklos, 1997-1998 m.m. - 54, 2000-2001 m.m. - 62 specialiosios mokyklos (tarp jų ir internatinės) bei specialiojo ugdymo centrai, 2001-2002 m.m. - 65 (iš jų viena nevalstybinė), tarp jų - 11 specialiojo ugdymo centrų, kurie pritaikyti visiems specialiųjų poreikių vaikams. 2002-2003 m.m. specialiųjų (internatinių) mokyklų buvo 66, iš jų 15 - specialiojo

ugdymo centrų. Specialiojo ugdymo centrai kuriasi kaip alternatyva specialiosioms mokykloms. Ugdymo centrus steigia savivaldybės. Daugiausia specialiųjų mokyklų pritaikyta vaikams, turintiems intelekto sutrikimų. 2002 m. Lietuvoje jų veikė 37. Ne visos specialiosios mokyklos reorganizuotos į specialiojo ugdymo centrus, dalis internatinių mokyklų tapo vaikų globos namais. 2002 m. pabaigoje iš 90850 vaikų, lankančių ikimokyklinės įstaigas, specialiosios paskirties ikimokyklinės įstaigas lankė 4427 (apie 5 %). Beveik pusę jų (2124) sudarė turintieji kalbos sutrikimų. 1 % visų Lietuvos mokinių ugdomi specialiosiose (internatinėse) mokyklose. Šioje lentelėje matome mokinių pasiskirstymą specialiosiose ugdymo įstaigose pagal sutrikimų pobūdį:

Specialiųjų ir internatinių mokyklų rūšys	Įstaigų skaičius	Klasių skaičius	Iš viso mokinių
Spec.m-klos sutrikusio intelekto vaikams	37	471	4046
Specialiojo ugdymo centrai	15	60	416
Silpnaregių	1	15	127
Aklųjų ir silpnaregių	2	25	200
Kurčiųjų	4	44	307
Neprigirdinčiųjų	1	14	109
Kurčiųjų ir neprigirdinčiųjų	2	21	128
Judėjimo sutrikimų	2	35	297
Logopedinės	1	24	290
Sanatorinės	3	29	398
Iš viso	66	709	5965

Specialiųjų mokyklų tinklas rodo, kad užtikrinamos lygios galimybės vaikams, paaugliams ir jaunuoliams, turintiems ypatingų poreikių, dėl kurių jiems sunku mokytis bendrojo lavinimo mokyklose.

Kalbos sutrikimų kaita 1990-2006 m.m. specialiosiose mokyklose [2 brėž]



II. 4. Sąrašai

Naujausi duomenys, gauti iš informacinių technologijų centro, pateikti sąrašuose. Daugiausia specialiųjų poreikių mokinių yra Vilniaus, Kauno, Šiaulių rajonuose. Statistiniame žemėlapyje pavaizduotos visos specialiosios mokyklos ir ugdymo centrai sudaro specialiųjų ugdymo įstaigų tinklą. [Psl. 28]

Specialiosios ugdymo įstaigos 2005-2006 m.m.

1. Specialiosios pedagogikos ir psichologijos centras, Viršuliškių 103, Vilnius 852427002.
2. Dabikinės specialioji mokykla, Dabikinės k., Akmenės r., tel.: 842559052.
3. Dusetų specialioji mokykla, A.Vienožindžio 19A, Dusetos, Zarasų r., tel: 838556568.
4. Gelgaudiškio specialioji mokykla, Parko 7, Gelgaudiškis, Šakių r., tel: 834555365.
5. Kaišiadorių specialioji mokykla, Gedimino 118, Kaišiadorys, tel: 834660029.
6. Kauno 1-oji specialioji mokykla, Tunelio 41, Kaunas, tel: 837351099.
7. Kauno apskrities specialioji mokykla, Apuolės 11, Kaunas, tel: 837363047.
8. Kazlų Rūdos specialioji mokykla, Atgimimo – 8A, Kazlų Rūda, Tel: 834395181.
9. Kėdainių specialioji mokykla, J.Basanavičiaus 99, Kėdainiai, tel: 834754276.
10. Kelmės specialioji mokykla, Liolių 19, Kelmė, tel: 842751325.
11. Klaipėdos “Versmės” specialioji mokykla darželis, Kalnupės 6, Klaipėda, tel: 846345647.
12. Klaipėdos 1-oji specialioji mokykla, Smiltelės 22, tel: 846346088.
13. Klaipėdos 2-oji specialioji mokykla, Panevėžio 2, Klaipėda tel: 846497893.
14. Klaipėdos nevalstybinė specialioji pagrindinė mokykla “Svetliačiok”, Baltijos 49, tel: 846345930.
15. Kučgalio specialiojo ugdymo centras, Kučgalio k., Papilio sen., Biržų r., tel: 845050942.
16. Linkuvos specialioji mokykla, Gimnazijos 30, Linkuva, Pakruojo r., tel: 842160256.
17. Mažeikių specialioji mokykla, Laižuvos 3, Mažeikiai, tel:844332403
18. Panevėžio “Linelio” specialioji mokykla-darželis, Ukmergės 35, Panevėžys, tel: 845437939.
19. Panevėžio specialioji mokykla, Kranto 18, Panevėžys, tel: 845582594.
20. Pasvalio specialioji mokykla, P.Vileišio 8, Pasvalys, tel: 845134505.
21. Plungės specialioji mokykla, Mendeno 4, Plungė, tel: 844853514.
22. Priekulės specialioji mokykla, Žalgirio 2, Priekulė, Klaipėdos r., tel: 846454173.
23. Prienų specialioji mokykla, Kęstučio 63, Prienai, tel: 831952191.
24. Raseinių specialioji mokykla, Kalnų 15A, Raseiniai, tel: 842851940.
25. Rudnios specialioji mokykla, Rudnios k., Kaniavos sen., Varėnos r., tel: 831046167.
26. Rusnės specialioji mokykla, Taikos 2, Rusnė, Šilutės r., tel: 844158149.
27. Salantų specialioji mokykla, Dariaus ir Girėno 20, Salantai, Kretingos r., tel: 844558134.
28. Simno specialioji mokykla, Vytauto 20, Simnas, Alytaus r., tel: 831560345.
29. Skaudvilės specialioji mokykla, Liaudies a. 6, Skaudvilė, Tauragės r., tel: 844658246.
30. Smalininkų specialioji mokykla, Nemuno 19, Smalininkai, Jurbarko r. tel: 844756408.
31. Šalčininkų specialioji mokykla, Šalčininkų k., Šalčininkų sen., Šalčininkų r., tel: 838051743.

32. Šiaulių Jono Laužiko specialioji mokykla, Žemaitės 71, Šiauliai, tel: 841523944.
33. Šiaulių Ringuvos specialioji mokykla, Žaliūku 76, Šiauliai, tel: 841504260.
34. Šiaulių specialiojo ugdymo centras, Dainų 96, Šiauliai, tel: 841552771.
35. Telšių specialioji mokykla, P.Cvirkos 2A, Telšiai, tel: 844472378.
36. Ukmergės specialioji mokykla, Vytauto 20, Ukmergė, tel: 834063431.
37. Ukmergės specialiojo ugdymo centras "Vyturėlis", Veterinarijos 5, Ukmergė, tel: 834065123.
38. Utenos specialiojo ugdymo ir užimtumo centras, K.Ladygos 20, Utena, tel: 838961570.
39. Vilkaviškio r. Kybartų specialioji mokykla, Darvino 14, Kybartai, Vilkaviškio r., tel: 834230672.
40. Vilniaus "Atgajos" specialioji mokykla, Viršuliškių 103, Vilnius, tel: 852416060.
41. Vilniaus "Rasos" specialioji mokykla, Vitebsko 19, tel: 852610980.
42. Vilniaus specialiojo ugdymo centras "Aidas", Lakštingalų 8, Vilnius, tel: 852777983.
43. Vilniaus specialiojo ugdymo centras "Viltis", tel: 2442622.
44. Vilniaus "Šilo" specialioji mokykla, Šilo 15, Vilnius, tel: 852710262.
45. Vilniaus Verkių specialioji mokykla, Verkių 62, Vilnius, tel: 852772844.
46. Visagino specialiojo ugdymo ir socializacijos centras "Vilties šaltinis", Statybininkų 7, Visaginas, tel: 838672133.
47. Žagarės specialioji mokykla, Miesto a.- 4, Žagarė, Joniškio r., tel: 842660800.
48. Klaipėdos specialusis darželis "Gintarėlis", Pamario 1, Klaipėda, tel: 846420039.
49. Klaipėdos specialusis darželis "Čiauškutė", Baltijos pr.-55, Klaipėda, tel: 846346064.
50. Klaipėdos specialusis darželis "Pušaitė", Debreceno 43, Klaipėda, tel: 846346246.
51. Klaipėdos specialusis darželis "Švyturėlis", Kalnupės 20, Klaipėda, tel: 846346239.
52. Molėtų r. Kijėlių specialusis ugdymo centras, Kijėlių k., Luoksesos sen., Molėtų r., tel: 838353417.
53. Vilniaus specialusis darželis "Dobilėlis", Savanorių 55, Vilnius, tel: 852335304.
54. Vilniaus specialusis darželis "Aitvaras", Pašilaičių 10, Vilnius, tel: 7852471732.
55. Vilniaus specialusis darželis "Čiauškutis", Sausio 13-osios 6, Vilnius, tel: 852441983.
56. Vilniaus specialusis darželis "Žibutė", Architektų 62, Vilnius, tel: 852442570.
57. Vilniaus specialusis darželis "Žolynėlis", Žolyno 44, Vilnius, tel: 852743772.
58. Vilniaus "Versmės" vidurinė mokykla, Architektų 85, tel: 2449463.
59. Šiaulių P.Avižonio regos centras.
60. Kauno kurčiųjų darželis-mokykla.
61. Klaipėdos kurčiųjų ir neprigirdinčiųjų pagrindinė mokykla.
62. Panevėžio kurčiųjų ir neprigirdinčiųjų pagrindinė mokykla.
63. Telšių kurčiųjų pagrindinė mokykla.

Statistinis žemėlapis [3 brėž]

Pedagoginės-psichologinės tarnybos

1. Akmenės r. PPT Respublikos 22, Naujoji Akmenė, 84552399.
2. Alytaus m. PPT, Pulko 1, Alytus, tel: 831575507.
3. Alytaus r. švietimo ir pedagoginės psichologinės pagalbos centras, Vytauto 20, Alytus, tel: 831552208.
4. Anykščių švietimo centro PPT, Šviesos 7, Anykščiai, tel: 838158142.
5. Biržų m. pagalbos mokiniui, mokytojui ir mokyklai centras, Vytauto 30, Biržai, tel: 845034568.
6. Druskininkų PPT, Veisiejų 17, Druskininkai, tel: 831551455.
7. Elektrėnų savivaldybės švietimo paslaugų centro PPT, Elektrėnų vid.m-kl., Rungos 5, Elektrėnai, tel: 852839784.
8. Ignalinos r. pagalbos mokiniui, mokytojui ir mokyklai centras, Mokyklos 9, Ignalina, tel: 838652600.
9. Jonavos r. savivaldybės PPT, Kalnų 70, Jonava, tel: 834952866.
10. Joniškio r., švietimo centro PPT, Melioratorių kvartalas 14, Joniškis, tel: 842666061.
11. Jurbarko švietimo centro PPT, Dariaus ir Girėno 120a, Jurbarkas, tel:844772253.
12. Kaišiadorių r., PPT, Gedimino 85, Kaišiadorys, tel: 8346438814.
13. Kauno m. PPT, Vytauto 44, Kaunas, tel: 837423284.
14. Kauno r. švietimo centro PPT, Saulės 12, Kaunas, tel: 837332529.
15. Kelmės r. PPT, J.Janonio 11, Kelmė, tel: 842761184.
16. Kėdainių švietimo centro PPT, Josvainių 40, Kėdainiai, tel: 834751346.
17. Klaipėdos m. PPT, Debreceno 41-1, Klaipėda, tel: 846345420.
18. Klaipėdos r. PPT, P.Cvirkos 19, Gargždai, Klaipėdos r., tel: 846453945.
19. Kretingos r. PPT, Chodkevičiaus 10-420, Kretinga, tel: 844578939.
20. Kupiškio r., PPT, Vilniaus 8, Kupiškis, tel: 845935144.
21. Lazdijų r., savivaldybės PPT, Nepriklausomybės 4, Lazdijai, tel: 831851128.
22. Marijampolės savivaldybės PPT, Bažnyčios 19, Marijampolė, tel: 834350472.
23. Mažeikių r. PPT, Ventos 8a, Mažeikiai, tel: 844395329.
24. Molėtų PPT, P.Cvirkos 1, Molėtai, tel: 838351892.
25. Pakruojo r. PPT, Vytauto Didžiojo 63, Pakruojis, tel: 842161705.
26. Palangos m. savivaldybės pagalbos mokiniui, mokytojui ir mokyklai centras, Vasario 16-osios-6, Palanga, tel: 846040107.
27. Plungės r. PPT, Vytauto 12, Plungė, tel: 844873116.
28. Panevėžio m. PPT, Topolių 12, Plungė, tel: 845201297.
29. Panevėžio r., PPT, Vasario 16-osios 27-424, Panevėžys, tel: 845460264.
30. Pasvalio r. PPT, Vilniaus 7, Pasvalys, tel: 845134284.
31. Prienų PPT, J.Basanavičiaus 18, Prienai, tel: 831952355.
32. Radviliškio savivaldybės administracijos švietimo skyriaus PPT, Radvilų 6, Radviliškis, tel: 842252172.
33. Raseinių PPT, Vilniaus 93, Raseiniai, tel: 842851571.
34. Rokiškio r. savivaldybės PPT, J.Biliūno 2, Rokiškis, tel: 845832202.
35. Skuodo PPT, švietimo skyrius, Vilniaus 13, Skuodas, tel: 844079280.
36. Šalčininkų r. savivaldybės PPT, Vilniaus 49, Šalčininkai, tel: 838030174.
37. Šakių r. PPT, Šiaulių 20, Šakiai, 834560188.
38. Šiaulių m. PPT, Pakalnės 6a, Šiauliai, tel: 841526048.
39. Šiaulių r. savivaldybės administracijos PPT, V.Montvilos 4, Šiauliai, tel: 841437659.
40. Šilalės švietimo centro PPT, Nepriklausomybės 1, Šilalė, tel: 844700919.

41. Širvintų r. PPT, L.Stuokos-Gucevičiaus vid.m-kl. Vilniaus 6, tel: 838251230.
42. Švenčionių r. PPT, Sodų 30, Švenčionys, tel: 838751404.
43. Tauragės pagalbos mokytojui ir mokiniui centro PPT, K.Donelaičio 21, Tauragė, tel: 844671511.
44. Telšių r. savivaldybės administracijos švietimo skyriaus PPT, S.Daukanto 35, Telšiai, tel: 844460202.
45. Trakų r. savivaldybės biudžetinė įstaiga švietimo centras, Birutės 42, Trakai, tel: 852855597.
46. Ukmergės PPT, Vytauto 39, Ukmergės, tel: 834061888.
47. Utenos r. PPT, Maironio 11, Utena, tel: 838961546.
48. Varėnos švietimo centras PPT, J.Basanavičiaus 9, Varėna, tel: 831031534.
49. Vilkaviškio PPT, S.Nėries 1, Vilkaviškis, tel: 834260029.
50. Vilniaus m. PPT, A.Vivulskio 2A, Vilnius, tel: 852650973.
51. Vilniaus r., PPT, Rinktinės 50, Vilnius, tel: 852750493.
52. Visagino savivaldybės administracijos švietimo ir kultūros skyriaus PPT, Parko 14, Visaginas, tel: 838631350.
53. Zarasų švietimo centro PPT, Savanorių 1, Zarasai, tel: 838551785.

II. 5. Integruotas ugdymas

Greta specialiųjų mokyklų 1998-1999 m.m. smarkiai plėtėsi integruotų mokyklų tinklas.

„Dabartinė Europos Sąjungos ir šalių kandidačių pasirinktoji kryptis - specialiųjų mokymosi poreikių turinčių vaikų ugdymas drauge su bendraamžiais, suteikiant vartotojams įvairios pagalbos (specialistų, specialiųjų ugdymo priemonių ir įrangos). Specialiųjų poreikių moksleivių, integruotų į bendrojo lavinimo sistemą, dalis nusako, kiek reglamentuojamas švietimo prieinamumas specialiųjų poreikių turintiems asmenims, rodo sąlygų ir formų įvairovės užtikrinimą.”¹

[1. ŠMM socialinis pranešimas. V. 2000]

1998-1999 m.m.

Eil.Nr.	Teritoriniai vienetai	Spec.p.mokiniai	Kalbos ir kom.sutrikimai
Alytaus apskritis		1341	661
1.	Alytus	733	463
2.	Druskininkai	67	34
3.	Alytaus r.	318	95
4.	Lazdijų r.	151	61
5.	Varėnos r.	72	8
Kauno apskritis		6791	4872
6.	Kaunas	4568	3934
7.	Birštonas	10	-
8.	Jonavos r.	783	336
9.	Kaišiadorių r.	57	1
10.	Kauno r.	239	100
11.	Kėdainių r.	558	208
12.	Prienų r.	102	7
13.	Raseinių r.	474	286
Klaipėdos apskritis		2953	1652
14.	Klaipėda	1591	1099

15.	Palanga	219	130
16.	Neringa	2	-
17.	Klaipėdos r.	314	95
18.	Kretingos r.	471	211
19.	Skuodo r.	183	40
20.	Šilutės r.	173	77
Marijampolės apskritis		1161	671
21.	Marijampolė	635	495
22.	Marijampolės r.	159	19
23.	Šakių r.	248	153
24.	Vilkaviškio r.	119	4
Panevėžio apskritis		3802	2031
25.	Panevėžys	1606	1061
26.	Biržų r.	314	96
27.	Kupiškio r.	425	262
28.	Panevėžio r.	555	241
29.	Pasvalio r.	318	114
30.	Rokiškio r.	584	257
Šiaulių apskritis		6914	4736
31.	Šiauliai	3138	2266
32.	Akmenės r.	534	289
33.	Joniškio r.	411	241
34.	Kelmės r.	163	67
35.	Pakruojo r.	638	405
36.	Radviliškio r.	956	643
37.	Šiaulių r.	1074	825
Tauragės apskritis		819	402
38.	Jurbarko r.	86	5
39.	Šilalės r.	192	64
40.	Tauragės r.	541	333
Telšių apskritis		1810	1168
41.	Mažeikių r.	627	294
42.	Telšių r.	816	691
43.	Plungės r.	367	183
Utenos apskritis		2080	955
44.	Visaginas	247	50
45.	Anykščių r.	219	85
46.	Ignalinos r.	325	121
47.	Molėtų r.	245	83
48.	Utenos r.	839	511
49.	Zarasų r.	205	105
Vilniaus apskritis		5265	2612
50.	Vilnius	3521	2060
51.	Šalčininkų r.	64	4
52.	Širvintų r.	88	9
53.	Švenčionių r.	158	94
54.	Trakų r.	637	216
55.	Ukmergės r.	373	128

56	Vilniaus r.	424	101
Iš viso respublikoje:		32936	19760

Lentelėje atrinkti duomenys apie specialiųjų poreikių vaikus ir tuos mokinius, kurie turi tik kalbos ir komunikacijos sutrikimų. Lentelė sudaryta teritoriniu principu. Didžiausi skaičiai kalbos sutrikimų – Kauno 4872, Šiaulių 4736, Vilniaus 2612 apskrityse.

2002-2003 m.m.

Eil.Nr.	Teritoriniai vienetai	Integruotų mokinių skaičius	Kalbos sutrikimų skaičius
1.	Varėnos r.	22	11
2.	Lazdijų r.	360	227
3.	Alytus	1214	863
4.	Alytaus r.	373	112
5.	Varėnos r.	328	214
6.	Druskininkai	340	227
Alytaus apskrityje		2637	1654
7.	Kėdainių r.	933	278
8.	Birštonas	37	-
9.	Raseinių r.	674	458
10.	Jonavos r.	1167	701
11.	Prienų r.	525	256
12.	Kaišiadorių r.	374	144
13.	Kaunas	5134	4299
14.	Kauno r.	861	596
Kauno apskrityje		9705	6732
15.	Palanga	306	199
16.	Klaipėda	2745	1848
17.	Klaipėdos r.	823	385
18.	Kretingos r.	868	492
19.	Šilutės r.	354	104
20.	Neringa	24	12
21.	Skuodo r.	239	29
Klaipėdos apskrityje		5359	3069
22.	Vilkaviškio r.	476	216
23.	Šakių r.	327	81
24.	Marijampolė	1013	616
25.	Kalvarijos	210	72
26.	Kazlų Rūdos	159	79
Marijampolės apskrityje		2185	1064
27.	Biržų r.	545	280
28.	Panevėžys	2006	1431
29.	Panevėžio r.	1161	670
30.	Pasvalio r.	491	144
31.	Kupiškio r.	622	405
32.	Rokiškio r.	802	398
Panevėžio apskrityje		5627	3328
33.	Akmenės r.	651	389

34.	Radviliškio r.	1338	885
35.	Kelmės r.	717	503
36.	Pakruojo r.	1014	590
37.	Šiauliai	3025	1849
38.	Šiaulių r.	1309	856
39.	Joniškio r.	673	351
Šiaulių apskrityje		8727	5423
40.	Pagėgiai	191	93
41.	Jurbarko r.	278	124
42.	Šilalės r.	172	24
43.	Tauragės r.	759	384
Tauragės apskrityje		1400	625
44.	Telšių r.	722	383
45.	Rietavo r.	178	73
46.	Plungės r.	555	164
47.	Mažeikių r.	822	266
Telšių apskrityje		2277	886
48.	Visagino m.	497	305
49.	Zarasų r.	325	160
50.	Utenos r.	972	528
51.	Anykščių r.	381	167
52.	Ignalinos r.	543	154
53.	Molėtų r.	556	124
Utenos apskrityje		3274	1438
54.	Trakų r.	505	292
55.	Ukmergės r.	417	93
56.	Elektrėnų apskr.	324	207
57.	Vilnius	6315	424
58.	Vilniaus r.	272	90
59.	Šalčininkų r.	11	-
60.	Švenčionių r.	393	188
61.	Šalčininkų r.	158	18
62.	Širvintų r.	206	38
Vilniaus apskrityje		8601	5166
Iš viso integruotose mokyklose mokinių:		49792	29385

Šioje lentelėje duomenys pakito nežymiai: Kauno - 6732, Šiaulių 5423, Vilniaus 5166 mokiniai, turintys kalbos ir komunikacijos sutrikimų.

2004-2005 m.m.

Eil.Nr.	Apskritis	Integr.mok.sk.apskr.pa valdumo m-kl.	Integr.mok.sk.sav. Pavaldumo m-kl.
1.	Alytus		1293
2.	Alytaus r.		405
3.	Druskininkų sav.		284
4.	Lazdijų r.		301
5.	Varėnos r.	3	317
Alytaus apskrityje iš viso		3	2600

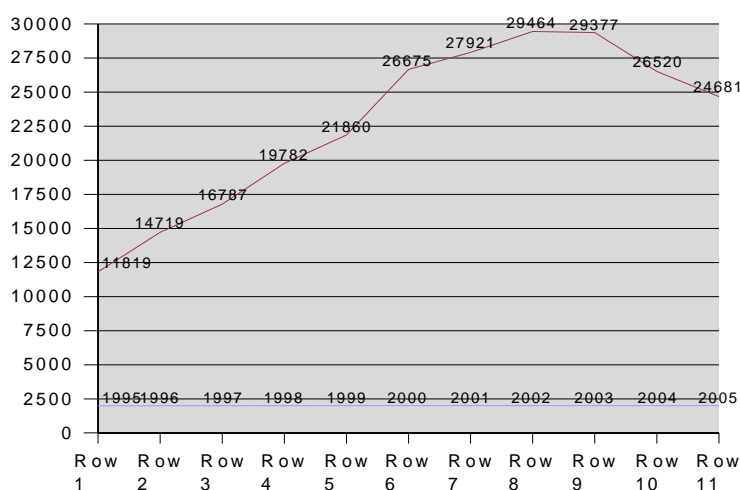
6.	Kaunas	14	5019
7.	Kauno r.		1072
8.	Birštono saviv.		66
9.	Jonavos r.		1032
10.	Kaišiadorių r.		433
11.	Kėdainių r.		1104
12.	Prienų r.		540
13.	Raseinių r.		805
Kauno apskrityje iš viso		14	10071
14.	Klaipėda		3030
15.	Klaipėdos r.		907
16.	Neringos saviv.		20
17.	Palanga		301
18.	Kretingos r.		861
19.	Skuodo r.		314
20.	Šilutės r.		433
Klaipėdos apskrityje iš viso			5866
21.	Marijampolės saviv.		988
22.	Kalvarijų saviv.		216
23.	Kazlų Rūdos saviv.		178
24.	Šakių r.		485
25.	Vilkaviškio r.		298
Marijampolės apskrityje iš viso			2165
26.	Panevėžys		1997
27.	Panevėžio r.		757
28.	Bižų r.		537
29.	Kupiškio r.		709
30.	Pasvalio r.		513
31.	Rokiškio r.		937
Panevėžio apskrityje iš viso			5450
32.	Šiauliai		3623
33.	Šiaulių r.	19	1294
34.	Akmenės r.		718
35.	Joniškio r.		721
36.	Kelmės r.		754
37.	Pakruojo r.		989
38.	Radviliškio r.		1407
Šiaulių apskrityje iš viso		19	9506
39.	Jurbarko r.		219
40.	Pagėgių saviv.		150
41.	Tauragės r.		641
42.	Šilalės r.		378
Tauragės apskrityje iš viso			1388
43.	Mažeikių r.		1005
44.	Plungės r.		572
45.	Rietavo saviv.		170
46.	Telšių r.		922
Telšių apskrityje iš viso			2669

47.	Visagino saviv.		145
48.	Anykščių r.		391
49.	Ignalinos r.		535
50.	Molėtų r.		548
51.	Utenos r.		1106
52.	Zarasų r.		291
Utenos apskrityje iš viso			3016
53.	Vilnius	73	6650
54.	Vilniaus r.	77	276
55.	Elektrėnų saviv.		321
56.	Šalčininkų r.		171
57.	Širvintų r.	8	211
58.	Švenčionių r.		362
59.	Trakų r.		483
60.	Ukmergės r.		355
Vilniaus apskrityje iš viso:		158	8829
Apskrityse ir savivaldybėse iš viso:		194	51560
61.	ŠMM Vilniaus m.		104
62.	ŠMM Kauno m.		52
63.	ŠMM iš viso:		156
Respublikoje iš viso:		194	51716

Lentelėje duomenys pateikti pagal steigėjus: apskritis, savivaldybės.

Integruoto ugdymo kaitą pailustruosiu grafiškai, pabrėždama ryškų kilimą laiko atžvilgiu. Daugiausiai spec. poreikių vaikų integruotose mokyklose buvo 2003-2004 m.m. Mažiausiai – 1995-1996 m.m.

Kalbos sutrikimų kaita visiškos integracijos forma [4 brėž].



Matome, kad ši kaita III-uju švietimo reformos periodu stabilizavosi ir pradėjo mažėti. 1998-2002 m.m. - kosmopolitinis švietimo raidos etapas - pasaulio kultūrų integracijos periodas. Vyksta dideli sisteminiai ir struktūriniai pokyčiai. Išigali integruotos ugdymo įstaigos. 2002-2003 m.m. bendrojo lavinimo mokyklose mokėsi 49989 mokiniai, iš kurių 29464 turėjo kalbos ir komunikacijos sutrikimų. Daugiausia integruotų specialiųjų poreikių moksleivių mokosi Vilniaus bendrojo lavinimo

mokyklose: 6315, Kauno - 5134, Šiaulių - 3025. Kalbos ir komunikacijos sutrikimų turintys mokiniai - Kauno 4299, Vilniaus 4241, Šiaulių 1849, Panevėžio 1431.

II. 6. Dalinė integracija

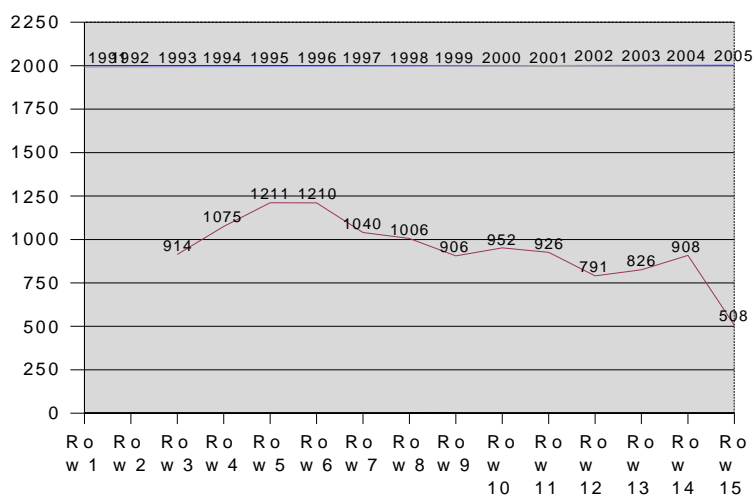
Išlyginamosios, specialiosios, lavinamosios klasės bendrojo lavinimo mokyklose 2004-2005 m.

Eil.Nr.	Mokyklos pavadinimas	Klasių skaičius	Mokinių skaičius
1-01	Mažeikių r. Senamiesčio vid. m-kl.	4	34
Iš viso išlyginamosiose klasėse:		4	34
1.	Alytaus r. Dzūkijos vid.m-kl.	5	50
2.	Alytaus Likiškėlių vid.m-kl.	1	9
3.	Alytaus d/m "Viltis"	4	27
4.	Alytaus "Šaltinių" vid.m-kl.	1	10
5.	Alytaus "Volungės" vid.m-kl.	1	6
6.	Druskininkų Senamiesčio vid.m-kl.	1	6
Alytaus apskrityje		13	108
7.	Kauno "Šaltinio" pagr.m-kl.	4	31
8.	Kauno suaugusių mokymo centras	1	12
Kauno apskrityje		5	43
9.	Kretingos VUC	1	9
10.	Palangos "Baltijos" vid.m-kl.	2	13
11.	Klaipėdos r. Lapių pagr.m-kl.	1	13
Klaipėdos apskrityje		4	35
12.	Panevėžio r. Linkaučių pagr.m-kl.	5	24
13.	Rokiškio r. Pandėlio vid.m-kl.	4	25
Panevėžio apskrityje		9	49
14.	Šiaulių r. Kuršėnų Pavenčių vid.m-kl.	4	32
15.	Radviliškio r. Šeduvos vid.m-kl.	6	53
Šiaulių apskrityje		10	85
16.	Mažeikių r. Ateities prad.m-kl.	1	7
Telšių apskrityje		1	7
17.	Utenos vaikų soc. Paramos ir ugdymo centras	3	19
18.	Molėtų pagr.m-kl.	1	5
Utenos apskrityje		4	24
19.	Vilniaus Žygimanto Augusto vid.m-kl.	2	15
20.	Vilniaus Medeinos prad.m-kl.	2	16
21.	Vilniaus Spindulio pagr.m-kl.	1	6
Vilniaus apskrityje		5	37
Iš viso spec.kl.sutrikusio intelekto		51	388
22.	Alytaus "Dzūkijos" vid.m-kl.	2	13
23.	Alytaus d/m. "Viltis"	1	6
24.	Lazdijų Gustaičio vid.m-kl.	2	11
25.	Varėnos "Ažuolo" vid.m-kl.	1	11
26.	Druskininkų "Saulės" prad.m-kl.	2	13
Alytaus apskrityje		8	54

27.	Kėdainių "Ryto" vid.m-kl. (sutr.klausos)	1	5
28.	Kauno vaikų invalidų reabilitacijos centras	4	34
29.	Jonavos vaikų reabilitacijos centras "Bitutė"	3	20
Kauno apskrityje		8	59
30.	Klaipėdos r. Lapių pagr.m-kl.	2	13
31.	Klaipėdoa spec.vaikų darželis "Naminukas"	1	6
32.	Kretingos vaikų ugdymo centras	3	28
33.	Palangos "Baltijos" vid.m-kl.	2	10
Klaipėdos apskrityje		8	57
34.	Marijampolės d/m. "Varpelis"	1	11
35.	Marijampolės d/m. "Žiburėlis"	2	21
Marijampolės apskrityje		3	32
36.	Pasvalio r. Valakėlių pagr.m-kl.	2	18
37.	Biržų d/m. "Vyturėlis"	1	6
38.	Biržų jaunimo mokykla	1	5
Panevėžio apskrityje		4	29
39.	Radviliškio "Gražinos" vid.m-kl.	2	16
40.	Radviliškio r. Sidabravo vid.m-kl.	1	7
41.	Radviliškio r. Šeduvos vid.m-kl.	2	14
42.	Rokiškio r. Pandėlio vid.m-kl.	1	12
43.	Šiaulių r. Kuršėnų Pavenčių vid.m-kl.	5	29
44.	Pakruojo r. Klovainių pagr.m-kl.	2	8
45.	Joniškio 2-oji vid.m-kl.	1	5
Šiaulių apskrityje		14	91
46.	Jurbarko d/m. "Ažuoliukas"	2	11
47.	Šilalės Dariaus ir Girėno vid.m-kl.	1	8
48.	Šilalės r. Pajūrio vid.m-kl.	1	9
49.	Šilalės r. Verdenės pagr.m-kl.	4	28
Tauragės apskrityje		8	56
50.	Zarasų r. Magučių ugdymo centras	1	7
51.	Anykščių A.Baranausko vid.m-kl UC	4	32
Utenos apskrityje		5	39
52.	Elektrėnų d/m. "Žiogelis"	3	23
53.	Vilniaus "Versmės" vid.m-kl.	1	9
54.	Širvintų "Atžalyno" vid.m-kl.	1	7
55.	Švenčionių r. Pabradės "Ryto" vid.m-kl.	2	15
56.	Švenčionių prad.m-kl.	2	7
57.	Švenčionių r. Švenčionėlių pagr.m-kl.	1	6
Vilniaus apskrityje		10	67
Iš viso lavinamosiose klasėse:		68	484
Iš viso bendr.lav.m-kl. spec.p.mokinių:		123	906

Daugiausia dalinės integracijos forma specialiųjų poreikių mokinių mokosi Vilniaus, Kauno, Šiaulių apskrityse.

Kalbos sutrikimų kaita dalinės integracijos forma [5 brėž]



Lietuva yra ratifikavus *Jungtinių Tautų Lygių galimybių* neįgaliems žmonėms bendrąsias taisykles, pasirašiusi *Salamankos deklaraciją* bei *Jungtinių Tautų Vaiko konvenciją*. Siekdama užtikrinti lygias moksleivių ugdymo galimybes, *priėmė Europos socialinę chartiją* bei *Europos Sąjungos aktus*. Vaikus, turinčius kompleksinių raidos sutrikimų, didelių ugdymosi poreikių (tuos kurie iki 1990 m. buvo laikomi "nemokytiniais") imta ugdyti ugdymo centruose, *įsikūrė "Vilties" padaliniai*, lavinamosios klasės. Vilties vaikų ir juos auginančių šeimų gyvenime atsirado daugiau. Pasirinkti ugdymo įstaigą leidžia įstatymai. Daugelis specialiųjų poreikių vaikų pradėjo lankyti ugdymo įstaigas savo gyvenamojoje vietoje.

Švietimo įstatymas ir Invalidų socialinės integracijos įstatymas apibrėžė specialiųjų poreikių vaikų teisę būti ugdomiems ugdymo institucijose, esančiose arčiausiai jų gyvenamosios vietos, taigi ir bendrojo lavinimo mokyklose.

Priėmus *specialiojo ugdymo įstatymą*, Lietuvos mokyklose taikoma daugybė ugdymo paslaugų. 2000-2001 m.m. iš 45539 specialiųjų poreikių moksleivių, ugdomų visiškos integracijos forma 60 % turėjo kalbos ir komunikacijos sutrikimų, 19 % specifinių pažinimo sutrikimų, 8 % ribotą intelektą, 5 % protinį atsilikimą, 5 % regėjimo sutrikimų, 2 % fizinių ir judėjimo sutrikimų, 1 % klausos sutrikimų. 1999 m. parengtoje integracijos į švietimo sistemą koncepcijoje atsižvelgiama į neįgalumo situacijoje esančių vaikų specialiuosius poreikius. Tais pat metais 23-jose bendrojo lavinimo mokyklose veikė 68 specialiosios klasės, kuriose mokėsi 558 moksleiviai. Pradėta kurti didelių ir labai didelių specialiųjų poreikių turinčių vaikų ugdymo modelius.

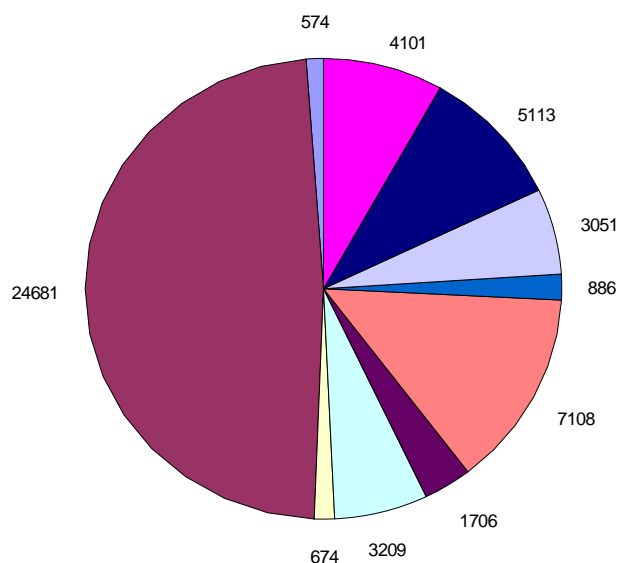
Švietimo ir mokslo ministerija kartu su Šiaurės šalių Ministrų taryba parengė ir 2000 m. pavasarį pradėjo įgyvendinti projektą *"mokykla visiems"*, kurios tikslas - sukurti efektyvų specialiųjų poreikių vaikų ugdymo modelį Šiaulių ir Panevėžio apskrityse ir įgytą patirtį skleisti kitose apskrityse. Todėl 2000 m. pavasarį Lietuva buvo priimta į *Europos specialiojo ugdymo plėtros agentūrą* stebėtojos teisėmis ir jau dalyvauja jos veikloje.

Ugdymo forma	1999-2000	2000-2001
Visiškos integracijos forma	82 %	85 %
Dalinės integracijos forma	4 %	2 %
Sanatorinėse mokyklose		1 %
Specialiosios mokyklos	14 %	12 %

Šioje lentelėje pavaizduota specialiųjų poreikių mokinių ugdymo formos. Matome, kad įsitvirtino integruoto ugdymo sistema.

. Integruotose mokyklose – mokiniai, turintys nežymių sutrikimų: klausos, kalbos ir komunikacijos, regos, intelekto, fizinių ir judėjimo, specifinių pažinimo, emocijų ir elgesio, lėtinių-somatinių, kompleksinių ir kitų sutrikimų. Šioje klasifikacijoje vyrauja kalbos ir komunikacijos sutrikimai, apimantys pusę visų spec. poreikių mokinių. Šie skaičiai parodo sutrikimų populiaciją klasifikacinėje lentelėje. Pagal sutrikimų hierarchiją 24681 turi kalbos ir komunikacijos sutrikimų, 574 – klausos, 674 – regos, 3209 – intelekto, 1706 – fizinių ir judėjimo, 7108 – specifinių pažinimo, 3051 – lėtinių-somatinių, 886 – emocijų ir elgesio, 5113 – kompleksinių, kitų raidos sutrikimų 4101.

Kalbos ir komunikacijos sutrikimų hierarchija integruotose mokyklose 2005-2006 m.m. [6 brėž.]



Diagramoje aiškiai pastebima, kad kalbos sutrikimas integruotose mokyklose žymiai viršija kitus sutrikimus.

III. DUOMENŲ GRUPAVIMAS

III.1. Antrinis statistinio tyrimo etapas yra duomenų sisteminimas.

Kad pirminiai duomenys būtų naudingi analizei ir galėtų tarnauti išvadoms pagrįsti, jie turi būti atitinkamu būdu sutvarkyti. Vienais atvejais pakanka paprastų operacijų: grupavimų, lentelių sudarymo, kitais - būtini sudėtingesni analizės metodai. Grupavimo metodą mokslininkai laiko pagrindiniu metodu, leidžiančiu priversti duomenis kalbėti, nes reiškiniai būna tarpusavyje susiję, juos reikia sisteminti, kad būtų išaiškinti esminiai bruožai. Grupavimas taikomas reiškinų tipams išskirti, sudėčiai, struktūrai nustatyti, reiškinų priklausomybei aiškinti. Vykdoma *trimis*

etapais: esminių požymių parinkimu ir grupių skaičiaus nustatymu, intervalų išskyrimu, dydžių ir rodiklių apibendrinimu. Grupuojant ieškoma esminių požymių, antraeiliai priklauso nuo sąlygų, esant skirtingoms sąlygoms, tie patys požymiai gali turėti nevienodas reikšmes. Todėl juos reikia vertinti konkrečiomis laiko ir vietos sąlygomis. Paprasčiausias pirminių duomenų apdorojimo būdas - *eilutės sudarymas*, t.y. tiriamojo požymio reikšmių išdėstymas didėjimo ar mažėjimo tvarka. Tokia eilutė vadinama variacine. Surinkta duomenų gausybė bus neaprepiama, jei ji nebus moksliskai susisteminta ir sugrupuota. Todėl reikia atlikti pirminį duomenų tyrimą ir parinkti tinkamą sisteminimo būdą. *Statistinis grupavimas - stebėjimo vienetų suskirstymas pagal požymius į vienarūšes grupes yra pagrindinė duomenų sisteminimo operacija.* Po to gali būti atliekamas antrinis grupavimas, pogrupių išskyrimas, gautų sumų apskaičiavimas, rezultatų išdėstymas lentelėse, grafinis vaizdavimas. Pagal raiškos formą *požymiai gali būti kiekybiniai ir kokybiniai.* Visi kiekybiniai požymiai išreiškiami skaičiais: diskrečiaisiais (tik sveiki skaičiai), tolydžiaisiais (trupmeniniai ir sveiki skaičiai).

Kokybiniai požymiai skiriasi ne dydžiu, o požymio intensyvumu. Grupavimas gali būti paprastas pagal vieną požymį ir kombinuotas pagal kelis požymius. Grupių skaičius priklauso nuo požymio sklaidos: ne mažesnis kaip 4-6 grupės ir ne didesnis kaip 15-20 grupių. Jei grupėje reikšmės smarkiai svyruoja, tuomet galima sudaryti intervalus. Kiekybinių skalių intervalai būna lygūs. Statistiniame tyrime labai svarbus imties metodas.

III. 2. Kiekybinis tyrimas

Moksle svarbią reikšmę turi kiekybinis objektų aprašymas. Be kiekybinės diagnostikos negali būti kokybinės. Kiekybinis tyrimas pasižymi glaustumu, tikslumu, nuoseklumu ir patikimumu. Kiekybinėje diagnostikoje naudojama santykinė ir intervalinė skalė, kokybinėje - nominalinė ir ranginė skalės. Socialiniuose moksluose naudojama matavimo sąvoka. Matavimai atliekami keturių rūšių skalėmis pagal tam tikras taisykles. Požymių matavimas gali būti kiekybinis, išreikštas intervaline, santykinė skalėmis ir kokybinis - nominaline, rangine skalėmis. Nominalinė skalė sudaryta pagal pavadinimus. Požymių didėjimo ar mažėjimo tvarka sudaryta ranginė skalė. Aritmetinės operacijos atliekamos intervaline skale, o santykinė - matematiniams dydžiams, proporcijoms išreikšti.

Grafinis vaizdavimas leidžia geriau spręsti apie šiam atvejui tinkantį teorinį pasiskirstymą. Nominalinio matavimo atveju naudotos diagramos, statistinis žemėlapis. Kiekybiniams požymiams paryškinti – linijiniai grafikai, skalės. Daugiausiai specialiųjų poreikių mokinių specialiosiose mokyklose buvo 1993-1994 m.m., mažiausia - 2005-2006 m.m. Kalbos ir komunikacijos sutrikimų turinčių mokinių skaičiai svyruoja nežymiai. Integruotose mokyklose mokinių, turinčių specialiųjų poreikių ir atskirai, turinčių tik kalbos ir komunikacijos sutrikimų, skaičiai padidėjo dešimtis kartų. Logopedų skaičius integruotose mokyklose taip pat žymiai padidėjo.

Kiekybiniai požymiai matuojami intervaline ir santykinė skalėmis. Intervalų skalė gaunama iš nominalinės skalės, įvedus mato vienetus. Ji leidžia nustatyti skirtumą tarp dviejų sutvarkytų eilutės narių, kuris rodo, kiek daugiau (mažiau) matuojamojo požymio yra viename elemente, palyginti su kitu elementu. Nulinis taškas intervalų skalėje yra susitarimo reikalas. Abiejose skalėse intervalų santykis yra vienodas. Intervalų skale galima matuoti laiką, rezultatus, įvertinti kiekybinius skirtumus. Iš intervalinės skalės kintamųjų galima apskaičiuoti aritmetinį vidurkį, sklaidos

rodiklius, tiesinės koreliacijos koeficientus, atlikti operacijas su natūriniais skaičiais.

III.3. Imtis

Šiame darbe aprašyti duomenys, išreikšti skaičiais - tai specialiųjų poreikių vaikai, besimokantys Lietuvos mokyklose. Atrinkti vaikai, turintys kalbos ir komunikacijos sutrikimų, sudaro imtį. Tyrimo imtis gali būti - ištisinė, panaudojant visą informaciją ir dalinė - nagrinėjimui atrinkta tam tikra dalis vaikų. Kokybinius požymius reiškia vaikų sutrikimų klasifikacija: intelekto, klausos, regos, fizinių-judėjimo, emocijų ir elgesio, somatinių ir kompleksinių. Grupodama palyginsiu kokių sutrikimų yra daugiau, kokių - mažiau. Kiekybiniam tyrimui būdingi skaičiai per tam tikrą laiko tarpą, todėl šiuos dydžius galima ištirti intervaline skale ir pavaizduoti grafiškai. Tokiu būdu gausime tiriamojo objekto kaitą per 1990-2006 mokslo metus.

Pagrindinė problema - generalinės aibės ir imties santykis, kurį sąlygoja tyrimo objektas ir uždaviniai. Statistinė analizė skiriama mokslinės hipotezės pagrįstumui įrodyti.

Iš ranginės skalės atrinkta du tiriamieji dydžiai: generalinė aibė, kurią sudaro visos ugdymo įstaigos ir visi mokiniai ir specialiosios ugdymo įstaigos bei specialiųjų poreikių vaikai.

Šiuos duomenis panaudosiu skaičiavimuose. Atliksiu dar vieną grupavimą pagal sutrikimo požymius. Specialiojo ugdymo srityje aktualūs penki sutrikimai, dėl kurių mokiniai negali mokytis kartu su savo bendraamžiais, nes jiems reikia palankesnių sąlygų - tai klausos, regos, intelekto, kalbos ir komunikacijos, bei fizinių ir judėjimo. Integruotose bendrojo lavinimo mokyklose mokiniai gali mokytis, turėdami nežymių klausos, kalbos ir komunikacijos, regos, intelekto, fizinių ir judėjimo, specifinių pažinimo, emocijų ir elgesio, lėtinių-somatinių, kompleksinių, bei kitų sutrikimų. *Šie požymiai pateikti lentelėje.* Lentelė sudaryta chronologine tvarka, todėl galima diagnozuoti tiriamųjų požymių kaitą. Specialiųjų poreikių vaikai mokosi ir specialiosiose, ir bendrojo lavinimo mokyklose. Todėl iš kokybinės skalės reikia atrinkti tuos mokinius, kurie sudaro tyrimo populiaciją ir imtį. Diagramose ir žemėlapiuose pavaizduota kalbos sutrikimus turinčių vaikų populiacija. Ją nustatėme nominaline skale, rodančia sutrikimo hierarchiją ir intervaline skale - pagal apskritis, rodančia paplitimą atskiruose rajonuose. Surinkti duomenys sudaro aibę objektų. Iš šios aibės atsitiktinai atrenkame baigtinį poaibį, vadinamą imtimi. Imties metodo teorinis pagrindas yra Didžiųjų skaičių dėsnis.

III.4. Didžiųjų skaičių dėsnis

Kai gaunama daug stebėjimo rezultatų, kai skaitinė charakteristika nežymiai skiriasi nuo tikrosios teorinės reikšmės, taikomas didžiųjų skaičių dėsnis. Šį dėsnį 1713 metais paskelbė J. Bernulis, aiškindamas tikimybę, kaip matematinį dydį. DSD skamba taip: *"Jei turime neapibrėžtą nepriklausomų bandymų eilutę ir visų šių bandymų atskiro tam tikro įvykio A tikimybė yra vienoda, tai esant šių bandymų skaičiui pakankamai dideliame, su tikimybe, artima vienetui, galima teigti, kad įvykio A pasirodymų skaičiaus santykis su bandymų skaičiumi kiek norint mažai skirsis nuo įvykio A tikimybės kiekvienam bandymui atskirai"*.

DSD sudaro grupę teoremų:

Markovo lema: $P(X \geq a) \leq \frac{E(x)}{a}$ $E(x) = a$.

Čebyševio teorema: $P(|x - a| < \varepsilon) = 1$.

Bernulio teorema: jei $n \rightarrow \infty$, tai $P\left(\frac{\underline{m}}{n} \rightarrow P\right) = 1$.

Puasono teorema: $\lim \left\{ \left| \frac{\underline{m}}{n} - \frac{\sum_{i=1}^n p_i}{n} \right| < \varepsilon \right\} = 1$.

Mes žinome, kad imties didumą parodo jos sudedamųjų elementų suma. Todėl pergrupavę ankstesnę lentelę, gauname kitus duomenis, kuriais remdamiesi galime diagnozuoti kaitą, priklausomybės ir priežastinius ryšius. Magistrinio darbo problema - *specialiųjų poreikių mokiniai, turintys kalbos ir komunikacijos sutrikimų*. Todėl imties populiacija lygi:

$X_1 + X_2 + \dots + X_n$, n - imties didumas.
Šioje lentelėje matome tyrimo imtį ir aibę.

Metai	Spec.p. mokiniai	Kalbos sutrikimai	Integruotas mokymas	
			Spec.p.mok.	Kalb.sutr.
1990/1991	11400	279	-	-
1991/1992	10100	251	-	-
1992/1993	9200	251	-	-
1993/1994	7900	247	-	-
1994/1995	7400	261	-	-
1995/1996	7500	281	19643	11819
1996/1997	7500	288	24077	14719
1997/1998	7500	308	27456	16787
1998/1999	7200	277	33085	19782
1999/2000	7800	291	37585	21860
2000/2001	7600	282	45539	26675
2001/2002	7600	290	48029	27921
2002/2003	6800	335	49989	29464
2003/2004	6700	322	54240	29377
2004/2005	6500	308	51970	26520
2005/2006	5701	319	51103	24681

III.5. Skalės

Tiriant reiškinius, jų ypatybes reikalinga ne tik kiekybinė, bet ir kokybinė informacija. Statistikos uždavinys - išmatuoti ir pateikti kiekybinių ir kokybinių požymių charakteristikas. Tam tikslui tarnauja matavimo skalės (skaičių sistemos, skirtos dydžiams įvertinti arba išmatuoti). Dažniausiai naudojamos tokios kintamųjų matavimo skalės:

- pavadinimų (sutrikimų),
- rangų (pagal struktūrą),
- intervalų (retrospektyvinė),

d) santykių (procentinė),

Pavadinimų skalė skirta kokybiniams požymiams klasifikuoti, priskiriant juos kokybiškai vienui vienui visumai. Skaičiai identifikuoja jų požymius bei atskirus elementus. Šioje skalėje galima nustatyti statistines charakteristikas: dažnius, modą, ryšio koeficientą. Nominaline skale galima vadinti sutrikimų skalę, kuria diagnozuojama mokinių kaita tam tikrame laiko periode. Šioje skalėje atsispindi sisteminiai ir struktūriniai švietimo pokyčiai, socialinė integracija. Vienoje skalėje matome, kiek vaikų su negalėmis (klausos, regos, intelekto, judėjimo ir kalbos) mokosi specialiosiose mokyklose 1990-2006 mokslo metais. Kitoje skalėje - mokiniai, su lengvesniais vystymosi sutrikimais, mokosi bendrojo lavinimo mokyklose. Skalėje pažymėti skaičiai - vaikų, turinčių įvairių sutrikimų. Skaitinės reikšmės reiškia mokinių kaitą tiriamuoju švietimo reformos laikotarpiu. Nominalinę skalę galima pavaizduoti grafiškai, parodyti tiriamojo požymio dinamiką, dėningumus laiko atžvilgiu, koreliacinius bei priežastinius ryšius tarp kintamųjų.

Nominalinė skalė reikalinga statistiniams metodams taikyti: ištirti požymius, surinktą informaciją padaryti akivaizdžia.

Rangų skalė (eilės) numato t.t. požymių sutvarkymą vienas kito atžvilgiu. Jos pagrindinė savybė - eiliškumas. Ji taikoma kokybiniams, o kartais ir kiekybiniams kintamiesiems išmatuoti:

$X_a < X_b < X_c \dots$

Matuojant reiškinis, galima taikyti ranginius balus, nustatyti medianą, kvartilius, decilius, parodyti statusą, vietą hierarchijoje (žemas, vidutinis, aukštas). Rangine skale galima matuoti ugdymo kokybę: pavyzdingas, patenkinamas, blogas. *Koduojant duomenis sąrašė, svarbu jo eilė*. Dažnai kintamuosius galima numatyti iš anksto, bet dažniausiai atliekama lyginamoji analizė. Mediana vidurinioji variacinės eilutės reikšmė.

$$\frac{n + 1}{2}$$

Kvartiliai variacinę eilutę dalija į keturias lygias dalis: Q1 eilutės pradžia, Q2 mediana, Q3 eilutės pabaiga. Deciliai - į dešimt dalių. Dispersija - reišmių sklaida apie vidurkį. Koreliacinius ryšius apibūdina koreliacijos koeficientas: p ($-1 < p < 1$). Jei koreliacijos koeficientas lygus 1, tai koreliacijos tiesinis ryšys yra stiprus, jei -1, tai tarp kintamųjų stiprus atvirkštinis ryšys. Koreliacinio ryšio koeficientas yra dešimtainė trupmena. Vidutinė jo reikšmė lygi 0,5.

Ranginė skalė skirta ugdymo institucijų bei mokinių skaičiams diagnozuoti. Eilės tvarka pagal mokinių amžių išdėstytos bendrojo lavinimo mokyklos ir pavaizduota mokinių pasiskirstymas ir dinamika ugdymo įstaigose. Susumavus nustatomi kintamųjų dydžiai, pagal kuriuos galima spręsti apie švietimo padėtį Lietuvoje.

Rangų skalėje naudojami statistiniai dydžiai: statistinis dažnis n_i parodo kintamojo reikšmės X_i pasikartojimą statistinėje eilutėje. Šioje skalėje kintamojo reikšmės išdėstomos didėjančia tvarka sudaro variacinę eilutę. Dažniausiai pasikartojanti reikšmė duomenų aibėje vadinama moda. Statistiniu vidurkiu vadinamas taškas, artimiausias visiems statistinės eilutės elementams.

Intervalinė skalė - retrospektyviosios statistikos skalė, kai diagnozuojama skaitiniai dydžiai trimis laiko periodais:

Metai	Visos mokyklos	Visi Mokiniai	Spec. mokyklos	Spec.p. mokiniai	Kalbos sutrikimai	Integruotas mokymas	
						Spec.p.mok.	Kalb.sutr.
1990/1991	2157	525200	56	11400	279	-	-
1991/1992	2147	517100	55	10100	251	-	-
1992/1993	2219	512400	56	9200	251	-	-
1993/1994	2317	510500	58	7900	247	-	-
1994/1995	2348	523500	51	7400	261	-	-
1995/1996	2361	537200	51	7500	281	19643	11819
1996/1997	2373	551200	53	7500	288	24077	14719
1997/1998	2386	566400	56	7500	308	27456	16787
1998/1999	2375	580800	55	7200	277	33085	19782
1999/2000	2359	599300	55	7800	291	37585	21860
2000/2001	2354	603800	63	7600	282	45539	26675
2001/2002	2270	602400	65	7600	290	48029	27921
2002/2003	2172	594300	67	6800	335	49989	29464
2003/2004	1932	583100	67	6700	322	54240	29377
2004/2005	1634	563100	63	6500	308	51970	26520
2005/2006	1611	567603	60	5701	319	51103	24681

Santykinė skalė skiriasi nuo intervalinės tik tuo, kad joje yra fiksuotas nulinis taškas. Atliekant statistinę analizę, skirtumai tarp intervalinės ir santykinės skalės kintamųjų paprastai laikomi nereikšmingais ir šių kintamųjų analizei taikomi tie patys metodai. Dauguma metodų, taikomų intervalinių ir santykinų kintamųjų analizei remiasi prielaida, kad šių kintamųjų skirstinys yra normalusis. Esant tokiam skirstiniui, dauguma reikšmių telkiasi apie vidurkį, o, tostant nuo jo į abi puses, stebėjimų tankis tolygiai simetriškai mažėja. Santykinė skalė leidžia nustatyti proporcijas, t.y. skaitmeninių matuojamų požymių santykį. Šios skalės kintamieji: amžius, svoris, ūgis ir kiti parametrai. Santykinės skalės pradžioje - nulinis taškas rodo, kad tiriamojo požymio nėra. Su santykinė skale galimos visos matematinės operacijos: skirstinio padėties, sklaidos charakteristikos bei ryšio rodikliai. Jei iš santykinės skalės norima gauti ranginius ar nominalinius kintamuosius, tuomet prarandamos skaitinės reikšmės, jas paverčiant kokybinėmis sąvokomis.

Galima proporcinga šios skalės transformacija:

$y = b x$, kai b - konstanta, x - pradinė reikšmė,
 y - transformuotos skalės reikšmė.

Kaip pavyzdį pateiksiu koreliacinių ryšių lentelę, kur kintamieji - specialiosios mokyklos ir integruotos mokyklos, taip pat koreliaciniai ryšiai tarp specialiųjų mokyklų mokinių ir integruotųjų mokinių, turinčių vystymosi sutrikimų.

III.6. Kokybinis tyrimas

Kokybinis tyrimas reikalingas populiacijai tirti. Šiame tyrime naudosisiu lenteles, sudarytas pagal kelis požymius: specialiųjų ugdymo įstaigų pavadinimus, sutrikimus, ir apskritis. Diagnozuosisiu mokinių, turinčių kalbos ir komunikacijos sutrikimų, populiaciją respublikos mokyklose. Tie patys duomenys bus pateikiami teritoriniu aspektu, nes svarbu palyginti specialiųjų poreikių mokinių ugdymą atskiruose rajonuose. Ankstesniame tyrime buvo nustatyta, kad skaitinės reikšmės smarkiai svyruoja atskirais laiko periodais, todėl ranginėje skalėje galima išskirti tris švietimo reformos etapus:

- 1) 1993-1994 m.m. tautinės mokyklos modelio kūrimas.
- 2) Eklektinė reforma - mokymo turinio ir struktūrų pertvarkymas 1998-1999 m.m.
- 3) Kosmopolitinė reforma - integracija į užsienio kultūras 2002-2003 m.m.

Šie laikotarpiai pasižymi ryškia kaita, kuri grindžiama skaitiniais rodikliais.

Gauti rezultatai sumuojami, lyginami, vaizduojami grafiškai, atliekama analizė.

Populiacijai diagnozuoti naudosiu nominalinę skalę. Šioje skalėje duomenys pateikti pagal teritorinius vienetus.

1993-1994 m.m.

Eil.Nr.	Apskritis	M-kl. skaičius	Mok.skaičius	Kalb.sutr.sk.
1.	Alytaus	2	161	-
2.	Kauno	10	1373	-
3.	Klaipėdos	6	672	-
4.	Marijampolės	3	342	-
5.	Panevėžio	5	494	-
6.	Šiaulių	7	1037	258
7.	Tauragės	2	192	-
8.	Telšių	3	517	-
9.	Utenos	4	354	-
10.	Vilniaus	11	1514	-
Iš viso respublikoje		53	6656	258

Eil.Nr.	Apskritis	Bendr.lav.m-kl.spec.kl.	Mok.skaičius	Kalb.sutr.sk.
1.	Alytaus	19	183	-
2.	Kauno	6	90	-
3.	Klaipėdos	12	83	-
4.	Marijampolės	10	62	-
5.	Panevėžio	4	34	-
6.	Šiaulių	23	217	-
7.	Tauragės	7	53	-
8.	Telšių	3	29	-
9.	Utenos	-	-	-
10.	Vilniaus	13	163	-
Iš viso respublikoje		97	914	-

1998-1999 m.m.

Eil.Nr.	Apskritis	M-kl.skaičius	Mok.skaičius	Kalb.sutr.sk.
1.	Alytaus	2	165	
2.	Kauno	10	1275	
3.	Klaipėdos	6	629	
4.	Marijampolės	3	293	
5.	Panevėžio	6	499	
6.	Šiaulių	8	1041	277
7.	Tauragės	2	191	
8.	Telšių	4	449	
9.	Utenos	4	233	
10.	Vilniaus	10	1084	

Iš viso respublikoje		55	5859	277
Eil.Nr.	Apskritis	Bendr.lav.m- kl.spec.p. mok.skaičius	Kalbos sutr.skaičius	
1.	Alytus	1341	661	
2.	Kauno	6791	4872	
3.	Klaipėdos	2953	1652	
4.	Marijampolės	1161	671	
5.	Panevėžio	3802	2031	
6.	Šiaulių	6914	4736	
7.	Tauragės	819	402	
8.	Telšių	1810	1168	
9.	Utenos	2080	955	
10.	Vilniaus	5265	2612	
Iš viso respublikoje		32936	19760	
<i>2002-2003 m.m.</i>				
Eil.Nr.	Apskritis	M-kl. sk.	Mokinių sk	Kalb.sutr.sk.
1.	Alytaus	3	143	
2.	Kauno	11	1241	
3.	Klaipėdos	7	688	
4.	Marijampolės	3	274	
5.	Panevėžio	6	485	
6.	Šiaulių	10	1104	289
7.	Tauragės	3	221	
8.	Telšių	4	448	
9.	Utenos	8	239	
10.	Vilniaus	11	1122	
Iš viso respublikoje		66	5965	289
Eil.Nr.	Apskritis	Integr.mok.skaičius	Kalb.sutr.skaičius	
1.	Alytaus	2637	1654	
2.	Kauno	9705	6732	
3.	Klaipėdos	5359	3069	
4.	Marijampolės	2512	1145	
5.	Panevėžio	5627	3328	
6.	Šiaulių	8727	5423	
7.	Tauragės	1400	625	
8.	Telšių	2277	889	
9.	Utenos	3274	1438	
10.	Vilniaus	8798	5179	
Iš viso respublikoje		50316	29482	

Populiaciją pavaizduosiu diagramomis.

IV. DUOMENŲ STATISTINĖ ANALIZĖ

Atlikusi pirminį ir antrinį tyrimus, turiu išnagrinėti šio tyrimo rezultatus. Analizuosiu mokinių, turinčių kalbos ir komunikacijos sutrikimų, kaitą ir populiaciją. Tiriamuoju laikotarpiu, mokinių, turinčių kalbos negales, skaičius didėjo. Kaitą diagnozuosiu skalėmis. Tikslius rezultatus nustatysiu statistine duomenų eilute. Egzistuoja plati kaitos sąvoka, ją apsprendžia visuomeniniai pokyčiai. Kaita - natūrali, planinga, išorės, vidaus. Efektyviausia yra planinga kaita, kuri tiksliai įgyvendina naujoves, planuoja tobulėjimą. Natūrali kaita - kai ugdymas vyksta savaime, be jokių stimulų ir trikdžių: vaikai ateina į mokyklą, baigę dvylika klasių, išeina, pasiėmę vidurinio mokslo atestatus. Tuomet stengsiuosi šį tyrimą pagrįsti teoriškai ir prognozuoti ateities planus.

IV.1. Kaita

Statistinėje duomenų eilutėje charakterizuosiu kaitą. Kitaip šią eilutę galima pavadinti retrospektyviaja, nes pagal pirminį grupavimą pastebima tolygi dinamika imtyje. Matome, kad tiriamoje imtyje - *laikas svarbiausias kaitos faktorius*. Laiko eilutė:

1990 1991 1992 1993 1994 1995 1996 1997 1998 1999 2000 2001 2002 2003 2004
2005
1991 1992 1993 1994 1995 1996 1997 1998 1999 2000 2001 2002 2003 2004 2005
2006

279 251 251 247 261 281 288 308 277 291 282 290 335 322 308
319

Pagal skaitinių reikšmių kitimą laiko atžvilgiu statistinėje eilutėje išskyriau tris intervalus: kiekviename *laiko periode pastebimas tolygus didėjimas*.

1990	1993	1998	2002
1991	1994	1999	2003
279	247	277	335

Išskirtas laikas reiškia tris švietimo reformos periodus. Kitaip šią gradaciją galima pavadinti intervaline. Kadangi intervalinė eilutė yra kiekybinė, joje galima atlikti matematinius skaičiavimus, išaiškinti kaitos proceso dėsningumus, priežastis. Galima nustatyti pagrindinius parametrus: *vidurkį, dispersiją, kvartilius*. Svarbiausias duomenų analizės matas - vidurkis, apskaičiuojamas sudėjus visas reikšmes ir padalijus iš tų reikšmių skaičiaus:

$$a = \frac{x_1 + x_2 + \dots + x_n}{n}$$

Šiuo atveju imties vidurkis yra: 286,87. Palyginsime su intervalinės eilutės vidurkais:

I-ojo intervalo reikšmių vidurkis lygus 257,

II-ojo intervalo - 284,5,

III-ojo intervalo - 285.

Intervalinės eilutės vidurkiai yra mažesni už visos statistinės eilutės vidurkį. Pastebimas kintamojo reikšmių tolyginis didėjimas, kuris akivaizdžiau parodytas grafike.

Kaitą galima įrodyti pagal šioje eilutėje nustatytus kvartilius, kurie imtyje reikšmingi tuo, kad padeda išreikšti reikšmių svyravimus. Tuomet laiko eilutę pertvarkome didėjančia tvarka:

X = 247 251 251 261 277 279 281 282 288 290 291 308 308 319 322 335

Q 4 = 4, tai kvartiliai bus 261 282 308 335.

Matome, kad reikšmės artimos vidurkiui.

$Q 2 = \frac{n}{2}$, $Q 2 = 288$.

Sudarę variacinę eilutę, galime surasti medianą: Suskaičiavę gauname tą pačią sumą 288.

Vadinasi medianos reikšmė artima imties vidurkiui. O tai parodo laiko ir kaitos santykį arba priklausomybę. Variacinės eilutės procentilis yra šimtoji dalis. Dažniausiai pasikartojantys dydžiai yra 251 ir 308, kitaip variacinėje eilutėje jie vadinami moda. Dispersija parodo sklaidą arba nuokrypį nuo vidurkio. Šiame tyrime mažėjančia tvarka labiausiai nutolusios reikšmės yra **247, 251, 251**, didėjančia tvarka nutolusios reikšmės yra **335, 322, 319**. *Imties skirtumas yra 88*. Vadinasi tiriamojo laikotarpio vaikų, turinčių kalbos ir komunikacijos sutrikimų, kaita pastebima, nes sudaro trečdalį viso skaičiaus.

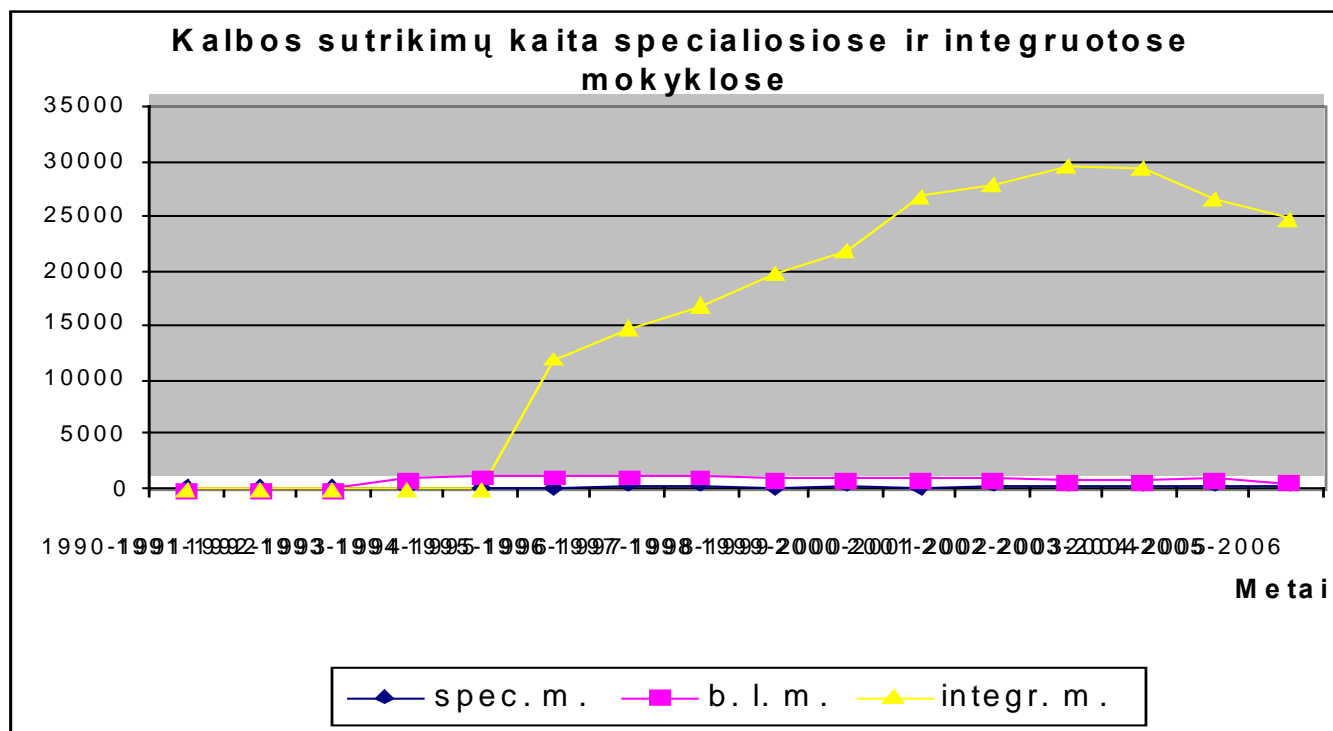
Įrodžiau kalbos ir komunikacijos sutrikimų kaitą specialiosiose mokyklose. Tačiau egzistuoja dar dvi ugdymo struktūros: dalinė integracija ir visiška integracija. Mūsų tyrimo tikslas - kaita ugdymo įstaigose, tuomet kitas kintamasis dydis - mokiniai bendrojo lavinimo mokyklose. Pasinaudodama retrospektyviaja skale, atrinksiu duomenis, rodančius kalbos ir komunikacijos sutrikimus turinčių vaikų skaičių, bendrojo lavinimo mokyklose.

Retrospektyvinė skalė

Metai	Kalb.sutr.spec.m.	b.l.m.	integr.m.
1990-1991	279		
1991-1992	251		
1992-1993	251		
1993-1994	247	914	
1994-1995	261	1075	
1995-1996	281	1211	11819
1996-1997	288	1210	14719
1997-1998	308	1040	16787
1998-1999	277	1006	19782
1999-2000	291	906	21860
2000-2001	282	952	26675
2001-2002	290	926	27921
2002-2003	335	791	29464
2003-2004	322	826	29377

2004-2005	308	908	26520
2005-2006	319	508	24681

Šioje skalėje skaitmenimis pavaizduota kalbos ir komunikacijos sutrikimų kaita kiekvienais mokslo metais: specialiosiose mokyklose, bendrojo lavinimo mokyklų lavinamosiose klasėse ir integruotose mokyklose. Statistiniai duomenys pavaizduoti grafiškai, akivaizdžiai parodo kalbos ir komunikacijos sutrikimų kaitą specialiosiose ir integruotose mokyklose visiškos ir dalinės integracijos formomis. [7 brėž.]



Kalbos sutrikimų kaita specialiosiose, integruotose ir dalinai integruotose mokyklose [7 brėž.]

Diagnozuosime dalinės integracijos forma besimokančių mokinių kaitą bendrojo lavinimo mokyklose. Sudarysime variacinę eilutę, surasime statistinius parametrus.

$$n < N, \text{ todėl } X = x_1 < x_2 < x_3 < \dots < x_n$$

$$X = 508 + 791 + 826 + 906 + 908 + 914 + 926 + 952 + 1006 + 1040 + 1075 + 1211 = 12273$$

Surasime aritmetinį vidurkį

$$a = \frac{x_1 + x_2 + \dots + x_n}{n} = 944,07$$

$$Q_2 = \frac{n+1}{2} \quad Q_2 = 926$$

Mediana artima aritmetiniam vidurkiui.

$$Q_4 = 4, \quad Q_4 = 508, 908, 1006, 1211$$

Jeigu palygintume mažiausias ir didžiausias reikšmes, gautume didelį variacinės eilutės skirtumą.

$$X_{\max} - X_{\min} = 703.$$

Palyginus laiko eilutę su variacine eilute, matome netolygų reikšmių kritimą. Variacinėje eilutėje nėra modos. Labiausiai nuo vidurkio nutolusios reikšmės yra 508, 791 - mažėjančia tvarka ir 1211, 1210 didėjančia tvarka. Apibendrinama šį kintamąjį noriu pabrėžti, kad laiko eilutės dinamika netolygiai mažėjanti skaitinių reikšmių atžvilgiu, todėl *galima prognozuoti sisteminių arba struktūrinių pokyčių*.

Diagnozuosiu kalbos sutrikimų turinčių mokinių kaitą integruotose mokyklose, kurios sistemiškai įsitvirtino 1995 mokslo metais. *Palyginsiu laiko eilutę su variacine eilute.*

1995	1996	1997	1998	1999	2000	2001	2002	2003	2004	2005
1996	1997	1998	1999	2000	2001	2002	2003	2004	2005	2006
11819	14719	16787	19782	21860	26675	27921	29464	29377	26520	24681

Variacinę eilutę sudaro vienuolika dėmenų, kurie sudaryti iš penkiaženklų skaičių. Tokia diagnostika prognozuoja neišvengiamą pokytį specialiojo ugdymo sistemoje.

$$X = x_1 < x_2 < x_3 < \dots < x_n$$

$$X = 11819 \ 14719 \ 16787 \ 19782 \ 21860 \ 24681 \ 26520 \ 26675 \ 27921 \ 29377 \ 29464$$

$$a = 20892,54$$

$$Q_4 = 4$$

$$Q_4 = 11819 \ 19782 \ 26520 \ 29464$$

Mediana

$$Q_2 = \frac{n}{2} \quad Q_2 = 24681$$

Mediana žymiai didesnė už aritmetinį vidurkį. Imties skirtumas 17645. Kaita integruoto ugdymo struktūroje intensyvesnė. Tiriamas kalbos ir komunikacijos sutrikimas bendrojo lavinimo mokyklose sudaro pusę visų specialiųjų poreikių mokinių. Dispersija ryškesnė, palyginus su ankstesniais duomenimis dalinės integracijos arba specialiojo ugdymo struktūroje. Mažėjančia tvarka: 11819, 14719, didėjančia tvarka 29464, 29377. 7-me brėžinyje matome kalbos ir komunikacijos sutrikimų kaitą specialiosiose mokyklose, ir bendrojo lavinimo mokyklose dalinės ir visiškos integracijos forma.

IV. 2. Populiacija

Visų objektų visuma nagrinėjama pagal kiekybinį arba kokybinį požymį vadinama populiacija. Populiaciją žymėsime

$$\Omega = x_1, x_2, \dots, x_N, \text{ kur } N - \text{populiacijos didumas.}$$

Pupuliaciją diagnozuosiu teritoriniu aspektu. Ištyrus nominalinių lentelių duomenis, galima suskaičiuoti kiekvienos apskrities sutrikimų rezultatus. Palyginsiu tuos

duomenis tarp atskirų apskričių ir atskirų ugdymo struktūrų. Svarbu šio sutrikimo populiacija kitų sutrikimų atžvilgiu. Populiacija gali pasikeisti laiko atžvilgiu.

Nominalinė skalė 1

Kalbos sutrikimai specialiosiose mokyklose pagal apskritis specialiosiose mokyklose.

Spec.ugd.apskrityse	1993-1994	1998-1999	2002-2003
Alytaus	-	-	-
Kauno	-	-	-
Klaipėdos		--	-
Marijampolės	-	-	-
Panevėžio	-	-	-
Šiaulių	258	277	289
Tauragės	-	-	-
Telšių	-	-	-
Utenos	-	-	-
Vilniaus	-	-	-
Iš viso	258	277	289

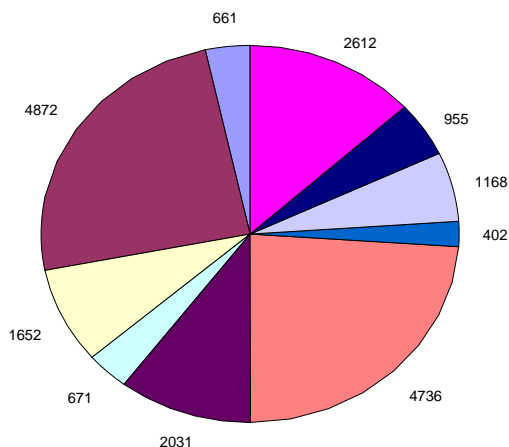
Nominalinė skalė 2

Kalbos sutrikimai integruotose mokyklose pagal apskritis

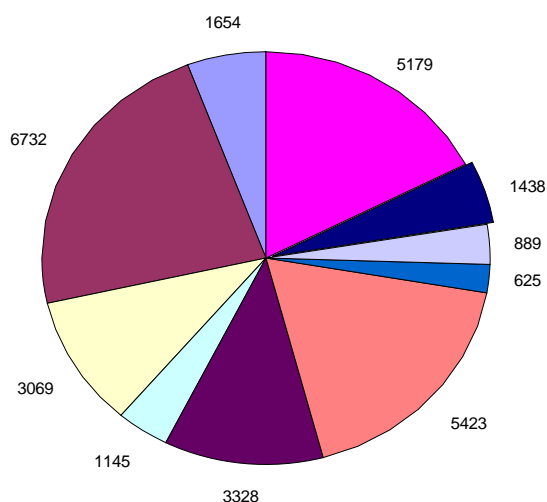
Eil.Nr.	Integr.ugd.apskrityse	1998-1999	2002-2003
1	Alytaus	679	1654
2	Kauno	4872	6732
3	Klaipėdos	1652	3069
4	Marijampolės	671	1145
5	Panevėžio	2031	3328
6	Šiaulių	4736	5423
7	Tauragės	402	625
8	Telšių	1168	889
9	Utenos	955	1438
10	Vilniaus	2612	5179
	Iš viso respublikoje	19760	29464

Lietuvoje veikia viena logopedinė mokykla, kurioje mokomi mokiniai pagal specialiąją ugdymo programą. Topografiniame žemėlapyje sukurtas specialiųjų mokyklų tinklas. Sutartiniais ženklais pažymėtos ugdymo įstaigos pagal negalių rūšis: kalbos, regos, klausos, fizinių-judėjimo, ir intelekto. Lietuvoje veikia 15 ugdymo centrų, kurie pritaikyti visiems specialiųjų poreikių vaikams. Šiaulių logopedinėje mokykloje mokosi žymius kalbos sutrikimus turintys mokiniai. Duomenis, esančius nominalinėse skalėse galima pavaizduoti grafiškai. Didžiausia kalbos ir komunikacijos sutrikimų populiacija – Kauno 4872, Šiaulių 4736 ir Vilniaus 2612 apskrityse.

1998-1999 m.m. kalbos ir komunikacijos sutrikimų populiacija apskrityse [8 brėž.]



2002-2003 m.m. kalbos ir komunikacijos sutrikimų populiacija apskrityse [9 brėž.]



Kauno apskrityje – 6732, Šiaulių – 5423, Vilniaus – 5179 kalbos sutrikimų integruotose mokyklose.

Daugiausia specialiųjų ugdymo įstaigų yra Vilniaus, Kauno, Šiaulių ir Klaipėdos apskrityse. *Teritorinį pasiskirstymą pavaizduosiu variacine eilute.*

1998-1999 m.m.

Alytaus Kauno Klaipėdos Marijampolės Panevėžio Šiaulių Tauragės Telšių Utenos
Vilniaus

679 4872 1652 671 2031 4736 402 1168 955 2612

Duomenis pertvarkysiu mažėjančia tvarka:

Kauno Šiaulių Vilniaus Panevėžio Klaipėdos Telšių Utenos Alytaus Marijampolės
Tauragės

4872 4736 2612 2031 1652 1168 955 679 671 402

Suskaičiuosime aritmetinį vidurkį: $a = \frac{x_1 + x_2 + \dots + x_n}{n}$

$$a = 1977,8$$

$$Q4 = 4872, 2031, 955, 402$$

$$Q2 = 1652$$

Variacinės eilutės skirtumas 4470.

Dispersija mažėjančia tvarka 4872, 4736, didėjančia tvarka 402, 671.

Šie skaičiavimai padėjo ištirti, kad daugiausia kalbos ir komunikacijos sutrikimų 1998-1999 m.m. buvo Kauno ir Šiaulių apskrityse. Mažiausia populiacija - Tauragės, Marijampolės ir Alytaus apskrityse. Vidutinis populiacijos rodiklis - Klaipėdos apskrityje.

2002-2003 m.m.

Diagnozuosime III-io reformos laikotarpio populiaciją, Sudarysime variacinę eilutę, remdamiesi statistiniais duomenimis.

Alytaus Kauno Klaipėdos Marijampolės Panevėžio Šiaulių Tauragės Telšių Utenos
Vilniaus
1654 6732 3069 1145 3328 5423 625 889 1438 5179

Duomenis pertvarkysiu *mažėjančia* tvarka:

Kauno Šiaulių Vilniaus Panevėžio Klaipėdos Alytaus Utenos Marijampolės Telšių
Tauragės
6732 5423 5179 3328 3069 1654 1438 1145 889 625

$$a = \frac{29482}{10}$$

$$a = 2948$$

$$Q4 = 6732, 3328, 1438, 625$$

$$Q2 = 3069$$

$$X_{\max} - X_{\min} = 6107$$

Dispersija mažėjančia tvarka: 6732, 5423, 5179. Didėjančia tvarka: 625, 889, 1145.

Šiuo tyrimu nustatėme, kad 2002-2003 m.m. didžiausia kalbos ir komunikacijos sutrikimų populiacija - Kauno, Šiaulių ir Vilniaus apskrityse. Mažiausia populiacija - Tauragės, Telšių, Marijampolės apskrityse. Vidutinė populiacija respublikoje yra Klaipėdos apskrityje.

Kalbos ir komunikacijos sutrikimų populiaciją galima diagnozuoti pagal sutrikimų hierarchiją. Diagnozuotas kalbos sutrikimas vyrauja kitų sutrikimų tarpe ir daugelyje Lietuvos respublikos rajonų. Populiaciją galiu įrodyti procentais, naudodama santykinę skalę:

1. Santykinė skalė: kalbos sutrikimų populiacija, lyginant su visais sutrikimais.

Sudarysiu santykinę skalę, apskaičiuosiu procentines reikšmes. Skalę sudaro skaičiai, rodantys kalbos sutrikimus ir skaičiai, rodantys visus specialiuosius poreikius. Atlikus aritmetinius veiksmus, gaunu kalbos sutrikimų procentines reikšmes. Tiriamuoju laikotarpiu *specialiosiose įstaigose mokėsi 3,89 % , turintys kalbos ir komunikacijos sutrikimų*. Laipsniškas reikšmių kilimas leidžia manyti, kad šio sutrikimo populiacija didesnė, negu kitų sutrikimų. Šį teiginį iliustruoja skritulinė diagrama.

279	251	251	247	261	281	288	308	277	291	282	290	335
322	308	319										
11400	10100	9200	7900	7400	7500	7500	7500	7200	7800	7600	7600	6800
6700	6500	5700										
2,44	2,48	2,72	3,12	3,52	3,74	3,84	4,1	3,84	3,73	3,71	3,81	4,92
4,8	4,73	5,59										

2. *santykinė skalė: kalbos sutrikimų populiacija, lyginant su sveikais mokiniais.*

Kalbos ir komunikacijos sutrikimų populiacija visų ugdymo įstaigų atžvilgiu yra lygi 0,045 %. Koreliacijos ryšiai nežymūs.

279	251	247	261	281	288	308	277	291	282	335
322	319									
525200	517100	510500	523500	537200	551200	566500	580800	599300	603800	594300
583100	567600									
0,05	0,04	0,04	0,04	0,05	0,05	0,05	0,04	0,04	0,04	0,05
0,05	0,05									

3. *santykinė skalė: Dalinę integraciją taip pat galima apskaičiuoti procentais, lyginant skaičius mokinių, kurie mokosi bendrojo lavinimo mokyklų specialiosiose, lavinamosiose, išlyginamosiose klasėse su visais specialiujų poreikių vaikais. Dalinės integracijos forma bendrojo lavinimo mokyklose vidutiniškai mokosi 11,06 % mokinių, turinčių kalbos ir komunikacijos sutrikimų.*

914	1075	1211	1210	1040	1006	906	952	926	791	826
908	508									
7900	7400	7500	7500	7500	7200	7800	7600	7600	6800	6700
6500	5701									
11,56	14,52	16,14	16,13	13,86	13,97	11,61	12,52	12,18	11,63	12,32
13,96	8,91									

4. *santykinė skalė: Lyginant su sveikais vaikais, dalinės integracijos forma besimokančių mokinių skaičius sudaro 0,17 %.*

914	1075	1211	1040	1006	906	952	926	791	826
908	508								
510500	523500	537200	566500	580800	599300	603800	602400	594300	
583100	563100	567600							
0,17	0,2	0,23	0,18	0,17	0,15	0,15	0,15	0,13	0,14
0,16	0,08								

5. *santykinė skalė: Visiškos integracijos forma specialiujų poreikių mokiniai mokosi kartu su visais bendrojo lavinimo mokyklų mokiniais. Šią skalę sudaro mokinių, turinčių kalbos ir komunikacijos sutrikimų, skaičius visiškios integracijos forma ir*

sveikų mokinių skaičius. Apskaičiavus procentus, gauname, kad vidutiniškai kalbos ir komunikacijos sutrikimų turinčių vaikų populiacija bendrojo lavinimo mokyklose sudaro 3,9 % . O tai:

11819	14719	16787	19782	21860	26675	27921	29464	29277	
26520	24681								
<u>537200</u>	<u>551200</u>	<u>566400</u>	<u>580800</u>	<u>599300</u>	<u>603800</u>	<u>602400</u>	<u>594300</u>	<u>583100</u>	
<u>563100</u>	<u>567600</u>								
2,20	2,67	2,96	3,40	3,64	4,41	4,63	4,95	5,02	
4,70	4,34								

6. *santykinė skalė*: Šioje skalėje atidėsime skaičius, žyminčius mokinių skaičių *visiškos integracijos forma ir turinčių kalbos ir komunikacijos sutrikimų*. Kitoje eilutėje atidėsime skaičius visų specialiųjų poreikių mokinių, besimokančių *visiškos integracijos forma*.

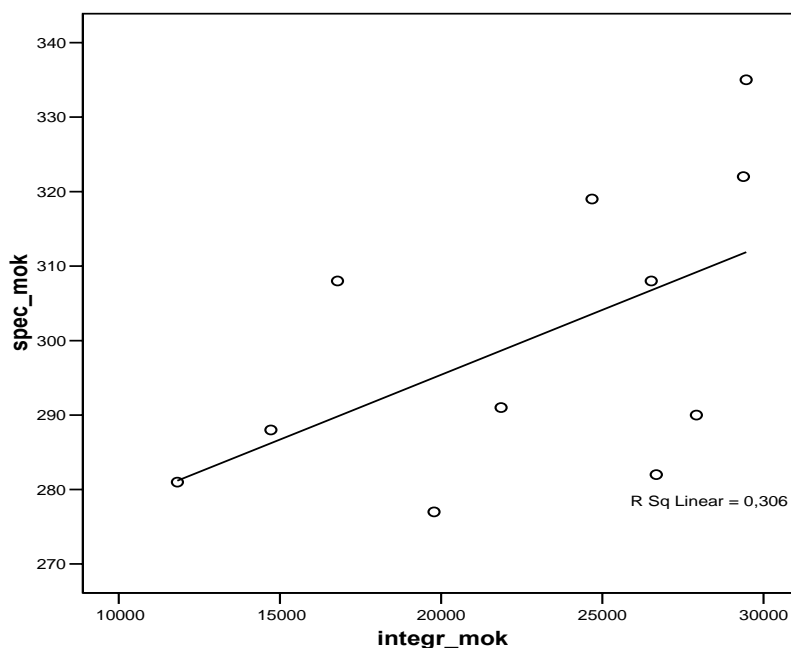
11819	14719	16787	19782	21860	26675	27921	29464	29277	26520
24681									
<u>19643</u>	<u>24077</u>	<u>27456</u>	<u>33085</u>	<u>37585</u>	<u>45539</u>	<u>48029</u>	<u>49989</u>	<u>54240</u>	<u>51970</u>
<u>51103</u>									
60,16	61,13	61,14	59,79	58,16	58,57	58,13	58,94	53,97	51,02
48,29									

Kalbos ir komunikacijos sutrikimų populiacija *visiškos integracijos forma* sudaro 57,20 %, lyginant su visais specialiųjų poreikių vaikais. Galima padaryti išvadą, kad kalbos ir komunikacijos sutrikimas yra labai paplitęs, nes sudaro daugiau, kaip pusę visų specialiųjų poreikių mokinių. Diagramoje – 24681 mokiniai sudaro pusę visų specialiųjų poreikių mokinių.

IV. 3. Koreliacija

Statistinė analizė padeda ištirti kiekybinius ir kokybinius požymius, patikrinti rezultatų reikšmingumą, parodyti ryšius tarp kintamųjų, apibendrinti duomenis, daryti išvadas apie populiaciją. Dabar stengsimosi parodyti tiriamųjų mokinių santykinę padėtį, kitų mokinių, turinčių specialiųjų poreikių, atžvilgiu. Statistiniame tyrime galima atskleisti koreliacijas, kurios atspindėtų ryšius tarp tiriamųjų objektų. Tokia kintamųjų priklausomybė, kai vieno objekto kitimą lydi panašus kito požymio kitimas padeda geriau atskleisti stebimus reiškinius. Koreliacijos koeficientas, išreikštas dešimtaine trupmena. Koreliacijos koeficientas gali būti teigiamas arba neigiamas parodo ryšio kryptį ir stiprumą. Taigi koreliacija - toks ryšys tarp dviejų kintamųjų, kuriam esant individų padėtis vieno kintamojo atžvilgiu atitinka panašią arba atvirkštinę padėtį kito kintamojo atžvilgiu. Koreliaciniame tyrime – vaikai, turintys kalbos sutrikimų, specialiosiose mokyklose ir integruotose mokyklose. Mano darbo problema - kalbos ir komunikacijos sutrikimų kiekybinė statistika. Koreliacija tiek teigiama, tiek neigiama yra didelė, jei ji ne mažesnė už +0,7; vidutinė, jei +0,5 ir maža +0,3. Šioje lentelėje pavaizduotas ryšys tarp vaikų, turinčių kalbos ir komunikacijos sutrikimų, specialiosiose ir integruotose mokyklose. Ištirta, kad

koreliacija vidutiniška, nes labai didelė sklaida. Koreliacijos koeficientas lygus 0,5. [Brėž. 10.]



Brėžinyje pavaizduota dviejų kintamųjų koreliaciniai ryšiai. Tirta mokinių, turinčių kalbos ir komunikacijos sutrikimų, priklausomybė specialiosiose mokyklose ir integruotose mokyklose. Brėžinyje matome, kad specialiųjų mokyklų mokinių koreliacija didesnė, negu integruotų.

Correlations

		spec_mok	integr_mok
spec_mok	Pearson	1	,553
	Correlation		
	Sig. (2-tailed)	.	,077
	N	11	11
integr_mok	Pearson	,553	1
	Correlation		
	Sig. (2-tailed)	,077	.
	N	11	11

Lentelėje nustatyta koreliacijos koeficientas, išreikštas dešimtainėmis trupmenomis: 0,5 vidutinio stiprumo koreliacija; 0,07 nežymi koreliacija.

IV. 4. Grafinis vaizdavimas

Didelę reikšmę statistinėje analizėje turi grafinis vaizdavimas. Linijiniu grafiku buvo stengiamasi įrodyti mokinių, turinčių kalbos ir komunikacijos sutrikimų, kaitą laiko atžvilgiu. Populiariajai tirti naudojau dvi skritulines diagramas, įrodžiau, kokią padėtį užima kalbos ir komunikacijos sutrikimas kitų sutrikimų hierarchijoje. Specialiosiose mokyklose vyrauja intelekto sutrikimas 3667 mokinių, kalbos negalė turi 292 mokiniai. Bendrojo lavinimo mokyklose, kaip pavaizduota skritulinėje diagramoje, kalbos ir komunikacijos sutrikimas sudaro apie pusę (24681) visų

specialiųjų poreikių mokinių. Teritoriniame tyrime didelę reikšmę turi statistinis žemėlapis, kuriame sutartiniais ženklais (rutuliukais, kvadratėliais, trikampaiais, daugiakampiais ir kitokiomis geometrinėmis figūromis) pažymėtos specialiojo ugdymo įstaigos pagal sutrikimų rūšis: regėjimo, klausos, kalbos, fizinių ir judėjimo, intelekto. Šios ugdymo įstaigos išsidėsčiusios Vilniaus, Kauno, Šiaulių, Klaipėdos apskrityse. Respublikoje veikia universalios paskirties 15 ugdymo centrų, kuriuose gyvena ir mokosi įvairių negalių vaikai. Populiacijai pagal teritorinius vienetus išreikšti skirtos skritulinės diagramos.

Magistriniame darbe buvo naudotos įvairios lentelės ir skalės. Visi demografiniai duomenys surašyti ranginėje skalėje; procentinėje analizėje buvo lyginama specialiųjų mokyklų ir visų mokyklų santykis. Retrospektyvine skale buvo diagnozuojama kalbos ir komunikacijos sutrikimų turinčių mokinių kaita specialiosiose ir integruotose mokyklose. Santykinėmis skalėmis buvo lyginama kalbos sutrikimų ir visų sutrikimų santykis. Koreliaciniams ryšiams diagnozuoti buvo naudota santykinė skalė, lyginant visus specialiųjų poreikių mokinius su kalbos sutrikimų turinčiais mokiniais. Santykinė skale nustatyta dalinės integracijos forma besimokančių mokinių populiacija, apskaičiuota, kad kalbos sutrikimų integruotose mokyklose turi 3,9 % mokinių, lyginant su visos respublikos moksleiviais. Nominaline skale buvo tiriama kaita ir populiacija. Intervaline skale diagnozavau švietimo reformos laikotarpius. Koreliacinius ryšius tarp specialiųjų ir integruotų mokyklų apskaičiavau SPSS programa.

V. TYRIMO REZULTATŲ PROGNOZAVIMAS IR APIBENDRINIMAS

V.1. Tyrimo rezultatų prognozavimas.

Prognozavimas ugdymo tyrimuose reiškia atsakymą į klausimą, kokių rezultatų galima tikėtis atnaujinus jo turinį, realizavus alternatyvią ugdymo organizavimo sistemą, panaudojus kitokius ugdymo metodus. Prognozavimas susijęs su pertvarkymu to, kas buvo praeityje ir kas bus ateityje. Kai ištirta reiškinio priežastys, galima numatyti tolesnes jo raidos tendencijas. Socialiniuose tyrimuose prognozavimas susijęs su visos sistemos tobulinimu. Kiekvienas elementas - savarankiška posistemė. Todėl reikia parinkti tokį rezultatą, kuris būtų priimtinas visuomenei. Prognozavimo paskirtis - numatyti, kurios iš galimų priemonių bus rezultatyvios, o kurios daro žalą. Sprendimų priėmimas - yra konkrečios situacijos prognozavimas.

Magistrinio darbo tikslas - vaikų, turinčių kalbos negales, statistinė analizė. Šį tikslą pasiekiau surinkus išsamią informaciją apie specialųjį ir integruotą ugdymą. Informacija sutvarkyta laiko ir teritorinių vienetų atžvilgiais lentelėse, sąrašuose, skalėse. Kiekybinė statistika skatina kurti planus ir priemones, organizuojant neįgaliųjų vaikų ugdymą. Pateiksiu savo rekomendacijas apie vaikus, turinčius vystymosi raidos sutrikimų.

Mano požiūriu neturėtų būti tokio įvardinimo "vaikas su negalia" arba "specialiųjų poreikių vaikas". Statistika neparodo moralinių, etinių, dorovinių priežasčių, bet parodo didelius skaičius kankinių.

Reikia, kad vaikai augtų sveiki. Reikia išvengti kalbos, intelekto, cerebrinio

paralyžiaus, regėjimo ir kitų sutrikimų. Mes turime gerus švietimo resursus, dideles galimybes mokytis ir mokyti kitus, bet nenorime daryti gera. Socialinis ir specialusis pedagogai viską painioja - neturi būti tarpinio darbuotojo tarp mediko ir mokytojo. Specialusis pedagogas gali būti administratorius, ūkvedys, psichologas, bet ne vaikų ugdytojas.

Kadangi magistrinio darbo tikslas - mokinių, turinčių kalbos ir komunikacijos sutrikimų, kaita ir populiacija, tai prognozuosiu statistiniais metodais. Vienas iš tokių tikimybinių metodų - socialinė rizika.

V.2 Socialinės rizikos prevencija.

Pagal klasikinę tikimybės apibrėžimą numatoma, kad visi elementarūs įvykiai vienodai galimi ir jų skaičius yra baigtinis. Praktiškai yra nemaža situacijų, turinčių *begalinį skirtingai galimų* baigčių skaičių. Tai riboja klasikinę tikimybės taikymą. Atliekant gyventojų tyrimus, pastebėta, kad žmonių gyvenimo trukmės kitimas vyksta pagal tikimybių teorijoje žinomą Didžiųjų skaičių dėsnį, nes žmonių mirtingumo amžius skirtingas. Todėl aprašyti santykinis dažnis galima, bet negalima numatyti įvykio pabaigos. Tarkime:

A - įvykis, p - santykinis dažnis, $p = p(A)$

Įvykio A tikimybė $P(A) = m/n$, m - įvykių skaičius, n - santykis. Nustatyti rizikos tikimybės labai sunku, atliekant skaičiavimus galima nustatyti situacijų (būsenų) tikimybių kitimo ribas. Tokia *tyrimo metodika vadinama jautrumo analize*.

Rizika $A_i = \sum (x_i - \mu)^2 p_i = \sum x_i^2 - \mu^2$.

x_i - tikimybinis skirstinys

μ - būsenų skaičius.

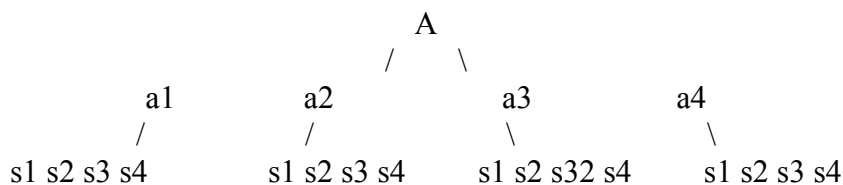
V.3. Prognostiniai sprendimai

Yra trys kiekvieno sprendimo priėmimo etapai:

- 1) galimų alternatyvų išskyrimas,
- 2) neapibrėžtumą formuojančių veiksnių aprašymas,
- 3) priimtų sprendimų, numatomų gauti rezultatų įvertinimas,

Sprendimų teorijoje tikimybė interpretuojama kaip teisingo įsitikinimo laipsnis. Tokia tikimybės interpretacija vadinama psichologine. Šiuo požiūriu tikimybė yra skaičiumi išreikštas tam tikro asmens įsitikinimo matas ir duoda lengviau pasiekiamus rezultatus. Sprendimų teorijoje šis būdas vadinamas Bajeso metodu. Statistinių sprendimų teorijoje nustatyta keturios situacijos: apibrėžta, rizikinga, neapibrėžta ir konfliktinė. Tiksliai nustatyti situacijų tikimybės labai sunku, dažnai neįmanoma, galima nustatyti tiksliai situacijų tikimybių kitimo ribas. Tikimybių reikšmių pasikeitimų poveikį sprendimams parinkti analizuoja statistinių sprendimų jautrumo analizė. Rizikos matavimui didelę reikšmę turi dispersijos skaičiavimas. Sprendimų teorijoje tikimybiniam skaičiavimams atlikti ypač svarbus sprendimų medis. Sprendimo medžio metodas naudojamas tirti jautrumą, nustatyti, kaip keičiasi optimalaus sprendimo varianto parinkimas, pasikeitus situacijų tikimybėms. Sprendimų medis leidžia pamatyti visas veiksmų grandis, įvykius, turi besišakančią struktūrą, kai A - įvykis, s- situacijos.

Yra tikimybė surasti teisingą sprendimą.



V. 4. Tikimybinė matrica

Jautrumo analizei atlikti gali būti taikoma tikimybinė matrica. Ji gali būti skirta pačiam tyrėjui, ieškančiam optimalių situacijų ir sėkmės kriterijų. Tyrimo priemonė standartizuota, sudaryta iš daugelio požymių ir tiriamųjų objektų. Viršutinėje skiltyje skaičiais pažymimi požymiai, vertikalioje - tyrimo objektai. Renkami standartizuoti atsakymai į testo klausimus. Matricoje užkoduoja daug informacijos. Ji grupuojama, įvertinama, ieškoma rizikos būsenų. Numatoma prevencinė veikla. Ji patogi tuo, kad tyrimas yra užslėptas. Jautrumo analizėje duomenys negali būti atviri.

V. 5. Pedagogų kaita ir raida

Magistrinį darbą apibendrinsiu mokytojo dalyvavimu socializacijos procese, jo prisitaikymu globalinėje kaitoje, ieškojimu naujų alternatyvų, perduodant jaunajajai kartai savo asmeninę patirtį, išnaudojant savo galimybes. Visų pirma mokytojas turi gerai suvokti ugdymo struktūras ir formas ir siekti gerų rezultatų. Gyvenimas reikalauja daug žinių, įgūdžių, talentų. Vaikas atėjęs į mokyklą, turi gauti brandaus savarankiško gyvenimo pagrindus. Lietuvos švietimas orientuojamas į pagrindines tautos, Europos ir pasaulio kultūros vertybes: asmens orumo, artimo meilės, žmonių lygybės, laisvių ir teisių tolerancijos, demokratinius visuomenės santykius.

Mokyklos bendruomenė - heterogeniška. Mokytojas turi sugebėti dirbti visais lygiais pagal įvairias bendrojo lavinimo programas. Mokytojas turi ugdyti kiekvieną vaiką ir ruošti savarankiškam gyvenimui. Jis turi koreguoti mažesnių galimybių vaikus, padedant įveikti sunkumus.

Specialiojo ugdymo paslaugų teikimo programoje numatyta:

"Mokyklose trūksta specialiųjų pedagogų, logopedų ir psichologų. Šių specialistų stokojama ypač kaimo vietovėse. Lietuvos vyriausybei patvirtinus specialiojo ugdymo paslaugų teikimo programą, buvo numatyta:

1. Didinti mokytojų padėjėjų ir kitų specialistų pagalbos prieinamumą mokyklose; 2001-2005 m.m. buvo finansuota 800 socialinių pedagogų etatų. 2001-2005 m.m. buvo finansuota 800 socialinių pedagogų etatų.

2. Siekiant parengti mokytojus dirbti su specialiųjų poreikių asmenimis, tobulinti mokytojų rengimą šalies aukštosiose mokyklose - būsimieji mokytojai privalo turėti pakankamai specialiųjų poreikių asmenų mokymo ir ugdymo žinių ir įgūdžių;

3. Sudaryti sąlygas dirbantiems mokytojams ir mokyklų vadovams tobulinti kvalifikaciją - įgyti trūkstamų specialiųjų poreikių asmenų ugdymo ir ugdymo organizavimo žinių ir įgūdžių;

4. Tobulinti psichologų, specialiųjų ir socialinių pedagogų rengimą šalies aukštosiose mokyklose; bus įsteigta 500 mokytojų padėjėjų etatų bendrojo lavinimo ir 40 - profesinėse mokyklose; 240 pagalbos mokiniui specialistų (įvairios specializacijos specialiųjų pedagogų, logopedų, taikomosios kūno kultūros specialistų ir kitų specialistų) etatų - ikimokyklinio ugdymo, bendrojo lavinimo profesinėse

mokyklose; 50 gestų kalbos vertėjų etatų - bendrojo lavinimo ir profesinėse mokyklose;

5. Savivaldybėse bus įsteigta 50 pedagoginių psichologinių tarnybų;

6. Pagerės specialiųjų poreikių mokinių (neįgaliųjų) vežiojimas apskrityse - nupirka ir paskirstyta 30 autobusų;

7. 10,3 procento daugiau vaikų bus suteikta specialioji pedagoginė, psichologinė pagalba, 16,2 procento sumažės palikusiųjų mokyklą;

8. Bus parengtos 5 programos, finansuota ir surengta 120 mokytojų ir vadovų kvalifikacijos tobulinimo seminarų, parengta 3000 asmenų, sukurta palankesnė aplinka bendrojo lavinimo, profesinėse ir priešmokyklinio ugdymo programoms vykdančiose mokyklose, ugdančiose specialiųjų poreikių asmenis, įgyvendinamos inkliuzinio ugdymo nuostatos;

9. Bus parengti 45 pedagoginių psichologinių tarnybų psichologai ir 820 mokyklų mokytojų, 65 specialieji pedagogai, 50 socialinių darbuotojų dirbti su linkusiais palikti mokyklą mokiniais;

10. Bus patikslintos aukštųjų mokyklų, rengiančių mokytojus, specialiuosius pedagogus, psichologus, socialinius pedagogus, studijų programos." 1

[Specialiojo ugdymo paslaugų teikimo programa. V.

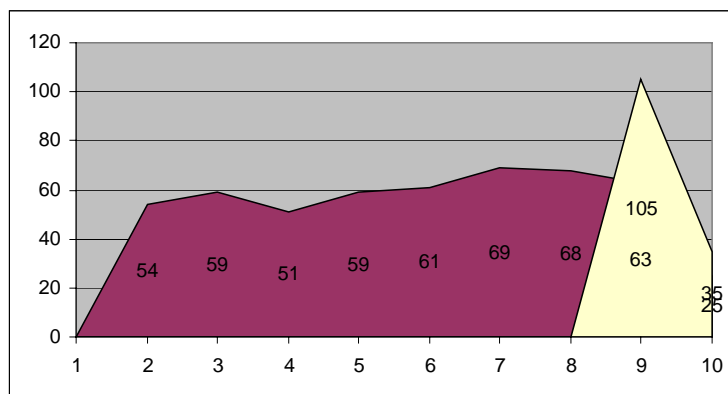
2004.]

1995 m. pradėta ruošti socialinius pedagogus ir psichologus. Specialiųjų pedagogų kaitą galima pavaizduoti grafiškai. Pateiksiu specialistų pasiskirstymą respublikos mokyklose švietimo reformos laikotarpiu. Matome, kad integruotose mokyklose pedagogų dirba daugiau negu specialiosiose.

SPECIALIŲJŲ PEDAGOGŲ IR LOGOPEDŲ KAITA

Spec.mokyklų logopedai ir specialieji pedagogai

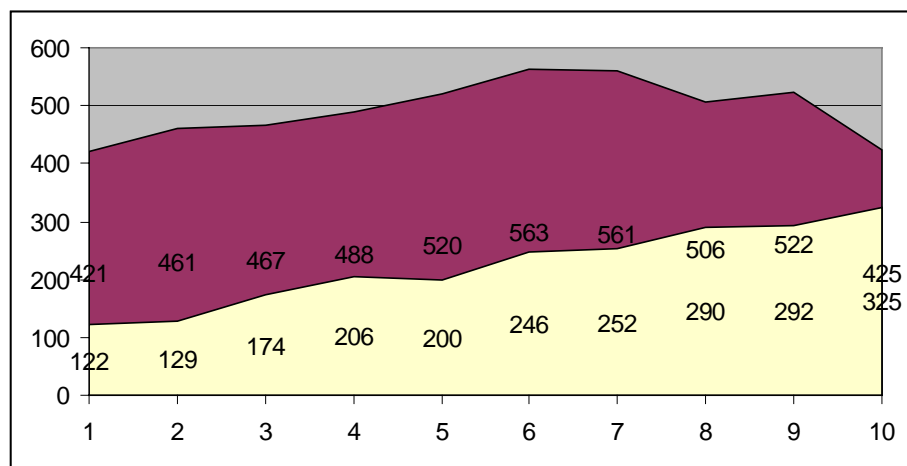
	1997	1998	1999	2000	2001	2002	2003	2004	2005
Logopedai	54	59	51	59	61	69	68	63	25
Spec.ped.								105	35



Pedagogų kaita specialiose mokyklose [Brėž. 11]

Integruotų mokyklų logopedai ir specialieji pedagogai

	1996	1997	1998	1999	2000	2001	2002	2003	2004	2005
Logopedai	421	461	467	488	520	563	561	506	522	425
Spec.ped.	122	129	174	206	200	246	252	290	292	325



Pedagogų kaita integruotose mokyklose [Brėž. 12]

IŠVADOS IR REKOMENDACIJOS

Šis tyrimas reikšmingas tuo, kad davė tikslius rezultatus apie kalbos ir komunikacijos

sutrikimus ugdymo įstaigose, todėl galima padaryti išvadas:

1. Specialiosiose mokyklose kalbos sutrikimų skaičius tiriamuoju laikotarpiu svyruoja nuo 248 iki 335.
2. Lietuvoje yra viena Šiaulių logopedinė mokykla ir Klaipėdos vaikų darželis-mokykla „Versmė“.
3. Integruotose mokyklose kalbos ir komunikacijos sutrikimų kaita netolygi: nuo 11819 iki 29464. Variacinės eilutės skirtumas – 17645.
4. Populiacija specialiosiose mokyklose – 3,89 %.
5. Kalbos ir komunikacijos sutrikimų populiacija integruotose mokyklos: Kauno apskrityje – 6732, Šiaulių – 5423, Vilniaus – 5179 sutrikimų.
6. Kalbos sutrikimas užima vyraujančią padėtį kitų sutrikimų atžvilgiu: 57,2 %.
7. Lietuvoje veikia 15 ugdymo centrų, kurie pritaikyti visų sutrikimų

- mokiniams.
8. Prevencinė pagalba – fizinė sveikata, normalios socialinės-buitinės sąlygos, kultūrinė aplinka, pedagogų ir mokinių tarpusavio santykiai.
 9. Kalbos raida ir lygis priklauso nuo bendravimo, aplinkos.
 10. Mokiniai, turintys kalbos sutrikimų, turi daugiau pailsėti, nes sutrikimas gali komplikuotis.
 11. Vaikų ugdymo įstaiga turėtų būti kuo arčiau namų.
 12. Tai vienintelis sutrikimas, kurį sąlygoja aplinka ir žmonių tarpusavio santykiai.

LITERATŪROS IR ŠALTINIŲ SĄRAŠAS

1. Lietuvos vaikai. Statistikos departamento leidinys. V. [1993-2005]
2. Žinynas. Informacinių technologijų centro leidinys. V. [1993-2001]
3. Statistinės lentelės. IFC archyviniai dokumentai. [1993-2006]
4. Bitinas B. Edukologinių tyrimų metodologija. V. 1998.
5. Bitinas B. Pedagoginės diagnostikos pagrindai. V. 2002.
6. Ivoškuvienė R. Kalbos raida ir sutrikimai. V. 2003.
7. Garšvienė A. Specialiojo ugdymo pagrindai. V. 2003.
8. Giedrienė R. Disgrafija ir jos šalinimo būdai. V. 1984.
9. Specialusis ugdymas. Mokslo darbai. Š. 2005.
10. Martišius S. Statistinės analizės teorija ir metodai. V. 2003.
11. Molienė O. Statistika: mokomoji knyga. V. 2004.
12. Socialiniai tyrimai. Š. 2004.
13. Rudzienė V. Socialinė statistika. V. 2005.
14. Socialinė statistika I-III d. Bagdonas E. K. 2004.
15. Specialioji mokykla: praeitis, dabartis, ateitis: mokslinė konferencija. Š. 1998.

16. Specialiųjų poreikių vaikai. Ambrukaitis J. Š. 2005.
17. Specialiojo ugdymo kaitos bruožai. Ambrukaitis J. Š. 2005.
18. Specialiosios pedagoginės pagalbos teikimas bendrojo ugdymo įstaigose: mokslinė konferencija. Š. 2004.
19. Specialusis ugdymas. Š. 1998-2005.
20. Valkauskas R. Statistika. V. 2002.
21. Valeckienė A. Sociologinis tyrimas. K. 2004.
22. Leonavičienė T. SPSS programų paketo taikymas statistiniuose tyrimuose. V. 2006.
23. Charles C.M. Pedagoginio tyrimo įvadas. V. 1999.
24. Hallahan D. Ypatieji mokiniai. Specialiojo ugdymo įvadas. V. 2003.
25. Bitinas B. Edukologinis tyrimas. V. 2006.
26. V.Liutikas. Moksleiviui apie matematinę statistiką. K. 1978.
27. Kunigėlytė L. Bendroji statistikos teorija. V. 1986.
28. Jokubauskas J. Statistika. V. 2002.
29. Kubilius J. Tikimybių teorija ir matematinė statistika. V. 1980.

DALYKINĖ BIBLIOGRAFIJA

Magistriniame darbe remiausi šiais autoriais, kurie tyrinėjo kalbos ir komunikacijos sutrikimus ir kuriuos naudoju ugdymo procese.

1. Garšvienė A., Ivoškuvienė R. Logopedija. K. 1993.
2. Garšvienė A. Žymiai ir vidutiniškai sutrikusio intelekto vaikų bendravimo ir kalbos ugdymas. Š. 1996.
3. Garšvienė A., Dapkienė L. ir kt. Neišplėtotos kalbos ugdymas. K. 2001.
4. Andrijanova A. Tark garsus taisyklingai. Š. 2004.
5. Gaulienė V., Giedrienė R. ir kt. Kalbos tyrimas. V. 2000.
6. Garšvienė A., Jankevičienė V., Dizartrijos simptomatikos įvertinimas. Specialusis ugdymas. Š. 2002.
7. Fraser M. Mikčiojančiųjų saviterapija. Š. 1998.
8. Ankstyvojo ir ikimokyklinio amžiaus specialiųjų poreikių vaikų ugdymas. Š. 1997.
9. Drašutienė G. Taisyklingos fonacijos formavimas funkcinės ir organinės kilmės afonijų atvejais. Specialiųjų poreikių vaikų pažinimas ir vertinimas. Š. 2001.
10. Barry G. Metodų derinimas šalinant mikčiojimą. Mikčiojančiųjų konsultavimas. Š. 2003.
11. Denikytė S., Pečiulienė O. Ikimokyklinio amžiaus vaikų, turinčių kalbos sutrikimų, orientavimosi erdvėje ugdymas. I-II dalys. Š. 1999.
12. Daulenskienė J. Neurologijos pagrindai. Š. 1999.
13. Ivoškuvienė R. Mikčiojimas. V. 1984.
14. Ivoškuvienė R., Balčiūnaitė J. Autistiškų vaikų ugdymas. Š. 2002.
15. Ivoškuvienė R., Mamonienė Z. Ikimokyklinio amžiaus vaikų neišplėtotos kalbos ugdymas. Š. 2002.
16. Ivoškuvienė R., Gružaitė V. Rijimo sutrikimų šalinimas. Š. 2004.
17. Ivoškuvienė R., Pečiulienė O. ir kt. Mokymas bendrauti simboliais. Š. 1996.
18. Čarelis E., Kozlianinova I ir kt. Kalbos balso lavinimas. V. 2001.
19. Gučas A. Vaiko psichologija. V. 1981.
20. Ališauskienė S. Ankstyvojo amžiaus vaikų korekcinis ugdymas. Š. 1998.
21. Mockevičienė O. Ankstyvojo ugdymo vadovas. V. 2001.

22. Jakimavičienė E., Martusevičienė V. Optinės disleksijos ir disgrafijos prevencija. Š. 1995.
23. Ivoškuvienė R. Verbalinės komunikacijos sutrikimai - socialinė problema. Šiuolaikinės specialiosios ir socialinės pedagogikos problemos. Š. 1999.
24. Denikytė S., Musteikienė G. Vaikų smulkiosios motorikos dispraksijos šalinimas ir kalbos ugdymas. Š. 1996.
25. Grigaliūnienė R. Suaugusiųjų rašomosios kalbos sutrikimai esant įvairioms afazijoms. Š. 2001.
26. Garšvienė A. Rašomosios kalbos sutrikimai. Š. 1981.
27. Giedrienė R. Pradinukų kalbėjimo trūkumai. K. 1986.
28. Giedrienė R., Mockevičienė O. Kodėl nemiela mokykla. V. 1995.
29. Kiušaitė J. Kompleksinis balso gražinimo metodas. V. 1998.
30. Musteikienė G. Žaidimai rankų pirštams mankštinti. Š. 2001.
31. Miliukienė P., Vaitiekūnienė V. Skaitymo ir rašymo sutrikimų šalinimo teminis planas I-IV klasei. V. 1999.
32. Spūdienė B., Katinienė V. Jei vaikas nekalba. K. 1998.
33. Tiškuvienė V. Aferentinio ir eferentinio pobūdžio afazijos. Specialiųjų poreikių vaikų pažinimas ir ugdymas. Š. 2001.
34. Unčiūrys J. Didaktinė medžiaga vaikų kalbos trūkumams šalinti. K. 1981.
35. Žutautienė N. Padėkime mikčiojančiam vaikui. V. 2000.
36. Ambrukaitis J. Lietuvių kalbos didaktinė medžiaga. Š. 2003.
37. Ambrukaitis J. Lietuvių kalbos mokymas pagalbinės mokyklos II-IV klasėse. K. 1991.
38. Ambrukaitis J. Pradinio skaitymo ir rašymo pamokos pagalbinėje mokykloje. V. 1981.
39. Ambrukaitis J. Lietuvių kalbos specialioji didaktika. Š. 2000.
40. Ambrukaitis J. Ankstyvojo ir ikimokyklinio amžiaus specialiųjų poreikių vaikų ugdymas. Š. 1997.
41. Ambrukaitis J. Gramatikos ir rašybos mokymas pagalbinės mokyklos II-III klasėse. Š. 1982.
42. Ambrukaitis J. Gramatikos ir rašybos mokymas pagalbinės mokyklos IV klasėje. Š. 1985.
43. Ambrukaitis J. Korekcinis darbas, mokant lietuvių kalbos rašybos jaunesnėse pagalbinės mokyklos klasėse. Š. 1972.
44. Ambrukaitis J. Lietuvių kalba specialiojoje mokykloje. Š. 1998.
45. Ambrukaitis J. Lietuvių kalbos didaktinė medžiaga 3 klasei. Š. 1992.
46. Ambrukaitis J. Lietuvių kalbos didaktinė medžiaga 5 klasei. Š. 1992.
47. Ambrukaitis J. Lietuvių kalbos didaktinė medžiaga pagalbinių mokyklų 2 klasei. Š. 1990.
48. Ambrukaitis J. Lietuvių kalbos mokymas pagalbinės mokyklos I kl. Š. 1983.
49. Ambrukaitis J. Lietuvių kalbos mokymo pagalbinėje mokykloje metodikos įvadas. Š. 1979.
50. Ambrukaitis J. Lietuvių kalbos pamoka pagalbinėje mokykloje. Š. 1980.

51. Ambrukaitis J. Specialiosios mokyklos pereinamojo laikotarpio ugdymo programų metodinės rekomendacijos V-X klasėms. Š. 1998.
52. Ambrukaitis J. Specialiosios mokyklos programos. Š. 1998.
53. Ambrukaitis J. Specialiųjų mokyklų pradinių klasių programos. Š. 1996.
54. Ivoškuvienė R. Individualios ugdymo programos sudarymas. Š. 1999.
55. Ivoškuvienė R. Kalbos raida ir sutrikimai. Š. 2003.
56. Linkaitytė G. Pamokos mokytojui. - V. 1996.
57. Ozolaitė V. Literatūros tekstų mokymo ypatumai aštuntoje pagalbinės mokyklos klasėje. Š. 1988.
58. Ozolaitė V. Eksperimentinė skaitymo ir kalbos ugdymo programa pagalbinėms mokykloms. Š. 1991.
59. Ambrukaitis J. Lietuvių kalba: vadovėlis III klasei. Š. 2000.
60. Ambrukaitis J. Lietuvių kalba: vadovėlis IV klasei. - Š. 2000.
61. Ambrukaitis J. Lietuvių kalba: vadovėlis 2 klasei. Š. 1993.
62. Ambrukaitis J. Lietuvių kalba: vadovėlis 5 klasei. Š. 2001. [1-2 kn.]
63. Ambrukaitis J. Lietuvių kalba: vadovėlis 6 klasei. - Š. 2002.
64. Ambrukaitis J. Lietuvių kalba: vadovėlis 7 klasei. - Š. 2003.
65. Ambrukaitis J. Lietuvių kalba: vadovėlis 9 klasei. Š. 1993.
66. Pobrein V. Skaitiniai: vadovėlis specialiųjų mokyklų V klasei. Š. 1996.
67. Narbutienė A. Lietuvių kalba: vadovėlis 8 klasei. Š. 2003.
68. Bingelienė R. Žodžio paunksmėje: lietuvių kalbos pratybų sąsiuvinis [nelietuvių mokyklų] 10 klasei. V. 2002.
69. Bingelienė R. Žodžio paunksmėje: lietuvių kalbos vadovėlis [nelietuvių mokyklų] 10 klasei V. 2002 [D. 1-2].
70. Mickevičienė D. Prie versmės: lietuvių kalbos vadovėlis [nelietuvių mokyklų] 9 klasei. V. 2002.
71. Mickevičienė D. Prie versmės: lietuvių kalbos pratybų sąsiuvinis [nelietuvių mokyklų] 9 klasei. V. 2002. [D. 1-2]
72. Prosniakova H. Prisijaukinkime žodį: lietuvių kalbos pratybų sąsiuvinis [nelietuvių mokyklų] 8 klasei V. 2001.
73. Kaladytė V. Atverk duris: lietuvių kalbos vadovėlis [nelietuvių mokyklų] 7 klasei V. 2000.
74. Prosniakova H. Prisijaukinkime žodį: lietuvių kalbos vadovėlis [nelietuvių mokyklų] 8 klasei V. 2000.
75. Kaladytė V. Atverk duris: lietuvių kalbos pratybų sąsiuvinis [nelietuvių mokyklų] 7 klasei. V. 2000.
76. Skripkienė R. Raktelis: lietuvių kalbos mokytojo knyga [nelietuvių mokyklų] 3 klasei V. 1999.
77. Skripkienė R. Raktelis: lietuvių kalbos pratybų sąsiuvinis [nelietuvių mokyklų] 3 klasei. V. 2001.
78. Petrašiūnienė E. Žodžių tiltai: pratybų sąsiuvinis [nelietuvių mokyklų] 6 klasei. V. 2001.
79. Prosniakova H. Vaikystės spalvos: lietuvių kalbos pratybų sąsiuvinis [nelietuvių

- mokyklų] 4 klasei. V. 2001. [D.1-3].
80. Prosnikova H. Vaikystės spalvos: lietuvių kalbos vadovėlis [nelietuvių mokyklų] 4 klasei. V. 1999.
81. Prosnikova H. Vaikystės spalvos: lietuvių kalbos mokytojo knyga [nelietuvių mokyklų] 4 klasei V. 1998.
82. Diop V. Kelias į žodį: lietuvių kalbos pratybų sąsiuvinis [nelietuvių mokyklų] 11 klasei. V. 2000.
83. Neseckienė I. Saulės laikrodis: lietuvių kalbos pratybų sąsiuvinis [nelietuvių mokyklų] 5 klasei. V. 2000. [D. 1-2].
84. Diop V. Kelias į žodį: lietuvių kalbos vadovėlis [nelietuvių mokyklų] 11 klasei. - V. 2000.
85. Neseckienė I. Saulės laikrodis: lietuvių kalbos vadovėlis [nelietuvių mokyklų] 5 klasei. V.2000.
86. Urba K. Knygų dienos: skaitiniai 8 klasei. V. 2000. [3 kn.]
87. Abraitytė L. Skaitiniai 5 klasei V. 1999. [3 kln.]
88. Rimavičiūtė L., Šervenikaitė N. Literatūra X klasei. V. 2000. [D. 1-2]
89. Urba K. Knygų valandos: skaitiniai 7 klasei. V. 1998.
90. Šervenikaitė N. Literatūra 9 klasei V. 1998. [2 d.]
91. Abraitytė L. Skaitiniai 6 klasei: mokytojo knyga. V. 1999.
92. Kadžytė-Kuzavinienė L. Rašyba mokykloje. K. 1997.
93. Kadžytė-Kuzavinienė L. Lietuvių kalbos testai ir galvosūkiiai. K. 2001.
94. Plentaitė V. Lietuvių kalba pradžios mokykloje. K. 1997.
95. Marcelionienė E. Šaltinėlis. I-os klasės mokytojo knyga. K. 1997.
96. Budzinskis J. Lietuvių kalbos dėstymas pradinėse klasėse. I-II d., 1960-1963.
97. Cicėnienė I. Metodiniai nurodymai lietuvių kalbos vadovėliui 3 klasei. K. 1993.
98. Lepeškievė V. Aktyvaus mokymo metodai. Mokytojo knyga. V. 1998.

REZIUMĖ

Magistrinis darbas skirtas mokinių kalbos sutrikimams diagnozuoti. Tyrinėta kaita ir populiacija laiko, teritoriniu aspektais. Pagal kitų sutrikimų hierarchiją kalbos sutrikimas viršija 57 %. Nagrinėta dvi struktūros: specialiojo ir integruoto ugdymo. Statistinėmis skalėmis išmatuoti kaitos etapai: tautinės mokyklos, mokymo turinio ir struktūrų kaitos bei integracijos į užsienio kultūras. Specialiosiose mokyklose kalbos sutrikimų kaita nežymi. Integruotose mokyklose - ryškus kalbos ir komunikacijos sutrikimų skaičiaus kilimas. Populiaciją nustačiau rangine, nominaline ir santykinę skalėmis. Teritoriniu principu ištirta didžiausia kalbos ir komunikacijos sutrikimų populiacija Kauno, Šiaulių ir Vilniaus apskrityse. Darbe surinkta daug vertingos informacijos. Edukologinis tyrimas aktualus ir praktiškai naudingas. Remiantis tyrimo rezultatais, numatyti prognostiniai sprendimai, rekomendacijos.

SUMMARY

A magistracy task designed to diagnose learner's language embarrassment. Fluctuation was researched in time population and territory aspects. According other embarrassment hierarchy, language embarrassment is over 57 %. Had been analysed two structures: special and integrated education. Fluctation stages had been taken measurement in statistical scales: language embarrasment is low in special schools - in integrated. I measured population in nominal scale. A biggest population was researched by territory principle in Kaunas, Šiauliai and Vilnius areas. A lot of valuable information had been collected in the work. Education inguiries is topical and practically useful. According exploratory results was provided predictional decision, recomendations.