

KAS, KAIP IR KODĖL ATEINA Į SOCIALINIO DARBO STUDIJAS

EUGENIJUS DUNAJEVAS,
JOLITA BUZAITYTĖ-KAŠALYNIENĖ
VILNIAUS UNIVERSITETAS

Studijų rezultatai priklauso nuo to, kokie asmenys ateina studijuoti socialinio darbo. Dominuoja požiūris, kad studijos yra pasirenkamos. Tyrime atskleidžiami įvairūs atėjimo į studijas keliai. Remiantis Elsterio teorija pristatomi galimi atėjimo į socialinį darbą keliai. Remiantis empirine analize identifikuotos skirtingus atėjimo būdus reprezentuojančios grupės ir jas išskiriantys požymiai.

Reikšminiai žodžiai: studijos, racionalus pasirinkimas, ribotas racionalus pasirinkimas, silpnavališkumas, 1 alternatyva, socialinis darbas.

ĮVADAS

Studijų rezultatai (įgytos kompetencijos, integracija į darbo rinką, darbo jėgos paklausos tenkinimas ir pan.) priklauso nuo studijų turinio, dėstytojų, bendruomenės, studentų, socialinių normų ir studijavimo galimybių (Brouwer ir kt., 2016; Barr, 2004; McKenzie ir Schweitzer, 2001).

Viena svarbiausių sąlygų geriems studijų rezultatams Lietuvoje pasiekti yra studentai (MOSTA, 2014). Jeigu studentai nėra pasirengę studijoms (neturi reikiamų žinių, įgūdžių ar asmeninių savybių) ir nenori ar negali skirti joms laiko ir pastangų (kitos veiklos jiems yra svarbesnės nei studijos), gaunami prasti studijų rezultatai. Kaip rodo įvairių atliktų tyrimų (MOSTA, 2014; Gerikienė ir kt., 2012; Bulotaitė ir Pociūtė, 2008; Rodzevičiūtė, 2008; Kanopienė ir Tureikytė, 2002) rezultatai, Lietuvoje

plačiai susiduriama su reiškiniu, kai nepasirengę ir nemotyvuoti konkrečioms studijų programoms asmenys studijuoja tas studijų programas. Ne išimtis yra ir socialinio darbo studijos (Lepeškienė ir Žuromskaja, 2012).

Žinant, kaip asmenys patenka į studijų programas, galima koreguoti patekimo procesą taip, kad būtų pasiekti geriausi studijų rezultatai. Dažniausiai teigiama, kad asmuo renkasi studijų programas (MOSTA, 2012, 2015; Brazauskas ir kt., 2012; Urbonienė ir Leliūgienė, 2004). Užsienio šalių tyrinėtojai taip pat neanalizuoja skirtingų atėjimo į socialinį darbą kelių, bet plačiau analizuoja priežastis, kurios sąlygoja socialinio darbo studijų pasirinkimą (Stoltzfus, 2017; Freund ir kt., 2013; Hodge, 2004; Vincent, 1996; Rompf ir Royse, 1994; Marsh, 1988). Tačiau pasirinkimas suponuoja, kad tas, kuris renkasi, turi pasirinkimo alternatyvas, geba jas diferencijuoti, turi tobulą (racionalaus pasirinkimo atveju) ir netobulą (riboto racionalaus pasirinkimo atveju) informaciją ir sprendimą dėl konkrečios alternatyvos priima autonomiškai. Taip ir būna, tačiau tik dalies studentų atveju. Tyrime atskleidžiami ir kiti atėjimo į studijas būdai. Siekiant parodyti, kad jų egzistuoja daug, kaip asmenys patenka į konkrečią studijų programą, darbe vartojamos sąvokos „atėjimas“, „kelias“ arba „būdas“¹.

Tyrimo objektas yra būdai, kuriais asmenys ateina į socialinio darbo studijas.

Tyrimo tikslas yra nustatyti, kokiais būdais asmenys ateina į socialinio darbo studijas, ir geriausiai atskirus būdus diferencijuojanti stojančiųjų požymį.

Siekiant nustatyti, kokiais būdais ar keliais asmenys ateina į socialinio darbo studijas, pirmiausia išskiriami galimi atėjimo į socialinio darbo studijas keliai Lietuvoje. Galimiems keliams į studijas išskirti naudojama Jono Elsterio veiksmo teorija. Remiantis anketinės apklausos būdu surinktų duomenų antrine analize, paremta iš Elsterio veiksmo teorijos išplaukiančiais kriterijais, identifikuojamos skirtingus atėjimo, patekimo į socialinio darbo studijas būdus reprezentuojančios studentų grupės (kokybinė analizė). Taip pat ieškoma grupių skirtumus geriausiai išreiškiančių požymių (statistinė analizė).

1 Elsteris vartoja *mechanizmo* sąvoką. Toliau darbe pristatant Elsterio veiksmo teoriją bus vartojama *mechanizmo* sąvoka, o kalbant apie studijas – *būdo* arba *kelio*.

GALIMI KELIAI Į SOCIALINIO DARBO STUDIJAS LIETUVOJE

Tai, kad asmuo studijuoja konkrečioje studijų programoje, remiantis Elsterio (2000) veiksmo teorija, galime suprasti kaip dviejų „filtrų“ veikimo pasekmę. Socialinio darbo studijos universitete tėra vienas iš galimų rezultatų. Kitos alternatyvos yra dirbti, kurti šeimą, savanoriauti Afrikoje, „*no-laifinti*“ ir pan. Taip pat galima studijuoti kažką kitą nei socialinį darbą arba studijuoti socialinį darbą, bet ne Lietuvos universitetuose.

Pirmą „filtrą“, kuris iš visų logiškai įmanomų alternatyvų atrunka tas, kurios galimos konkrečiam individui, sudaro gyvenamosios aplinkos, ekonominiai, teisiniai, psichologiniai ir biologiniai apribojimai. Šių apribojimų pasekmė yra realių alternatyvų aibė (mūsų atveju tai studijų universitete alternatyvos), iš kurios konkrečią alternatyvą išrenka antro „filtro“ mechanizmai.

Gyvenamosios aplinkos apribojimus galime suprasti kaip erdvės, klimato, floros ir faunos ir pan. veiksnių poveikį – ribojant alternatyvius veiksmus. Pavyzdžiui, ne kiekvienas asmuo ryšis studijuoti Laplandijos universitete, kur metinė temperatūra yra apie +1 laipsnį Celsijaus, yra poliarinė naktis ir pan. Lietuvoje gyvenamoji aplinka yra homogeniška, todėl jos apribojimai neturi reikšmingo poveikio asmens galimybėms studijuoti.

Biologiniai apribojimai – tai asmens biologinės savybės, kurios apriboja jo galimybes studijuoti atitinkamas studijų programas ar apskritai studijuoti. Pavyzdžiui, norintys studijuoti Generolo Jono Žemaičio Lietuvos karo akademijoje turi atitikti tam tikrus biologinius reikalavimus, atitikimą kuriems įvertina ir išvadą pateikia Karinės medicinos ekspertizės komisija². Norint studijuoti socialinį darbą Lietuvoje, nėra keliami reikalavimai asmens biologinėms savybėms.

Psichologiniai apribojimai – tai asmens psichologinės savybės, kurios apriboja jo galimybes studijuoti atitinkamas studijų programas.

2 Priėmimo į Generolo Jono Žemaičio Lietuvos karo akademijos nuolatines studijas 2020 m. taisyklės. Prieiga per internetą: <http://www.lka.lt/lt/stojantiems/bakalauras/stojimo-etapai-ir-reikalavimai.html>. [žiūrėta 2020 08 02].

Pavyzdžiui, norintys studijuoti Vilniaus Gedimino technikos universitete orlaivių pilotavimą turi atitikti tam tikrus psichinės sveikatos reikalavimus³. Norint studijuoti socialinį darbą Lietuvoje, nėra reikalavimo atitikti tam tikrus psichinės sveikatos reikalavimus. Reikia pažymėti, kad socialinio darbo profesionalizacijos prasme svarbu kalbėti apie tai, kad socialinio darbo studentai turi pasižymėti tam tikromis psichologinėmis savybėmis (Sowbel, 2012).

Teisiniai apribojimai – tai ir užfiksuoti asmens teisės aktų pažeidimai, kurie apriboja jo galimybes studijuoti tam tikras studijų programas, ir administraciniai veiksmai, kuriuos įvykdžius asmuo gali studijuoti. Pavyzdžiui, asmuo, norintis studijuoti Mykolo Romerio universitete policijos veiklą, turi būti nepriekaištingos reputacijos⁴. Norint studijuoti socialinį darbą Lietuvoje, nėra keliamas reikalavimas, kad asmuo turi būti nepriekaištingos reputacijos. Kalbant apie administracinius veiksmus, būsimoji studentas turi turėti brandos atestatą, pateikti prašymą studijuoti per BPIS sistemą, pasirašyti sutartį ir t. t.⁵

Ekonominiai apribojimai labiausiai diferencijuoja asmenis pagal jų galimybes studijuoti. Studijos – tai paslauga, kurią teikia organizacijos. Paslaugos teikėjai gali būti viešojo sektoriaus organizacijos, o gali būti ir privačios. Paslaugai teikti naudojami gamybos veiksniai (dėstytojai, patalpos, kompiuteriai, administracija ir t. t.), kuriems įsigyti naudojami finansiniai ištekliai. Finansiniai ištekliai gali būti gauti iš tiesioginių paslaugų vartotojų – studentų ir jų šeimų, netiesioginių paslaugų vartotojų – šalies mokesčių mokėtojų (tai gali būti ir kitų šalių mokesčių mokėtojai, jeigu specialistai emigruoja), gali būti padengiami iš darbo jėgos pirkėjų. O gali būti padengti iš visų keturių šaltinių ar įvairių jų kombinacijų. Atskiros šalys skiriasi pagal tai, kokią studijų finansavimo dalį (paprasčiai suprantamos tik kaip patiriamos išlaidos studijų organizacijoje, tuo tarpu išlaidos už organizacijos neįskaičiuojamos) padengia viena ar kita

3 <https://www.vgtu.lt/stojantiesiems/bakalauro-ir-vientisosios-studijos/stojamieji-egzaminai-ir-testai/sveikatos-pazymejimas/120326>. [žiūrėta 2020 08 02].

4 <https://stokipolicija.lt/stojimas/pradzia/>. [žiūrėta 2020 08 02].

5 <https://bakalauras.lamabpo.lt/bendrojo-priemimo-tvarkos-aprasas-2/>. [žiūrėta 2020 08 02].

grupė, todėl skiriasi ir asmenų galimybės studijuoti. Privačių šaltinių dalis yra didesnė anglosaksų ir Azijos šalyse, tuo tarpu Skandinavijos šalyse privačių šaltinių dalis yra menka (Wolf, 2009), atitinkamai ir studijų galimybės finansine prasme yra labiau ribotos anglosaksų ir Azijos šalyse, o Skandinavijos šalyse yra labiau išplėtos.

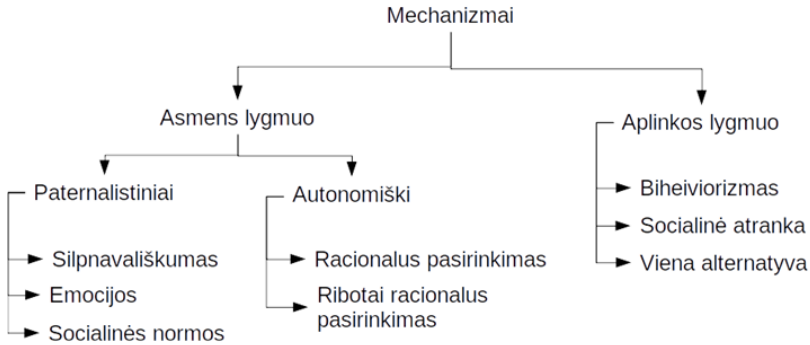
Lietuvoje valstybė finansuoja tam tikrą skaičių studijų vietų universitetuose. Stojantieji konkuruoja tarpusavyje atskirose studijų kryptyse ir šakose. Rezultatai priklauso nuo stojančiųjų balų ir pasirinkimų. Lygiagrečiai universitetai autonomiškai priima sprendimą, kiek priimti studentų, kurie mokės už studijas. Taigi stojančiųjų galimybės studijuoti diferencijuojamos pagal turimus balus, galimybes mokėti ir universitetų priimamų studentų skaičių.

Pirmas filtras atrenka tuos, kurie studijuoja vieną ar kitą studijų programą, ir tuos, kurie nepateko į universitetą. Antro filtro mechanizmai veikia tiems, kurie perėjo pirmą filtrą.

Antrąjį filtrą sudaro daugybė mechanizmų, kurie gali nuvesti į vieną ar kitą studijų programą. Antrojo filtro mechanizmai aktualūs tik tiems, kurių pirmasis filtras neeliminavo iš stojimo į universitetą proceso. Remdamiesi Elsteriu (2000) galime išskirti bent 8 mechanizmus arba kelius, kurie iš potencialiai galimų veiksmo alternatyvų „išfiltruoja“ tą, kurią ir stebime.

Elsterio išskiriamus mechanizmus galima suskirstyti į grupes priklausomai nuo to, ar tai yra veikėjo, ar veikėjo aplinkos lygmeniu veikiantys mechanizmai. Veikėjų lygmeniu veikiančius mechanizmus galime suskirstyti į paternalistinius ir autonomiškus (1 pav.).

Veikėjų aplinkos lygmeniu veikiantys mechanizmai eliminuoja veikėjo reikšmę galutinio rezultato atžvilgiu.



1 PAV. MECHANIZMŲ TIPOLOGIJA. SUDARYTA REMIANTIS ELSTER (2000)

Biheiviorizme individo elgesys yra sąlygojamas pastiprinimais ir bausmėmis, kurių šaltinis yra individo aplinka – pasekmės, kurias individas patiria priklausomai nuo aplinkos. Pavyzdžiui, studentas nusirašinėja per egzaminą. Jis bus linkęs nusirašinėti ir tada, kai gaus gerus pažymius (pastiprinimai), arba nelinkęs kartoti, kai jį smerks draugai (bausmės). Analogiškai ir studijų prasme, stojantysis eis į tas studijų programas, kur pastiprinimų ir bausmių santykis yra didžiausias. Tačiau tai reiškia, kad asmuo turi įstoti, išbandyti, patirti (pastiprinimus ir bausmes) įvairias studijų programas, o tai nerealu didžiosios stojančiųjų dalies atžvilgiu.

Kitas individo aplinka grįstas mechanizmas yra socialinės atrankos mechanizmas. Atrankos mechanizmų (socialinės ar natūralios) esmė yra adaptacija prie besikeičiančios aplinkos. Kitaip tariant, keičiantis sistemos aplinkai, sistema turi taip pat keistis, jeigu nori išlikti, nes keičiasi sąveika su aplinka. Pavyzdžiui, į universitetą įstojęs asmuo turi prisitaikyti prie skirtingos nei mokykloje mokymo aplinkos (neužduodami ir nekontroliuojami namų darbai, temų aptarimas nėra kartojamas, akcentuojamas savarankiškas mokymasis ir pan.) tam, kad galėtų efektyviai sąveikauti su aplinka (gauti reikalingų žinių ir įgūdžių, išlikti universitete ir pan.). Šis mechanizmas aktualus kalbant apie tai, kodėl studentai

meta studijas arba jiems kyla mokymosi sunkumų, tačiau kalbant apie stojančiųjų diferenciaciją studijų programų atžvilgiu nėra tinkama.

Taip pat šiai mechanizmų grupei galime priskirti 1 alternatyvos atvejus – asmuo turi tik 1 alternatyvą – studijuoti konkrečią studijų programą arba nestudijuoti apskritai. Iš pirmo žvilgsnio atrodo, kad 1 alternatyvos atvejus reikėtų suvokti kaip pirmo filtro veikimo pasekmę, tačiau visgi tai yra kitų stojančiųjų pasirinkimų pasekmė kitiems stojantiejiems.

Asmens lygmens mechanizmai apima dvi grupes – autonomiškus ir paternalistinius.

Paternalistinių mechanizmų veikimą geriausia suprasti per daugialypio „aš“ (*multiple self*) veikimą, kur vienas „aš“ kreipia visą asmenybę į veiksmą, kuris nėra racionalus (pasvėrus kaštus ir naudą, egzistuoja kitos alternatyvos, kur nauda didesnė). Egzistuoja daug daugialypio „aš“ teorijų (Čepulionytė ir Dunajevs, 2016; Elster ir kt., 1987), iš kurių pati populiariausia yra Z. Froido asmenybės teorija. Pavyzdžiui, studentas, žuot per paskaitą gilinęs į pateikiamą informaciją, žiūri mėgstamą serialą ar žaidžia kompiuterinius žaidimus (kai paskaitų lankymas yra neprivalomas!) – *id* dominuoja kitų instancijų atžvilgiu. Tai, ką daro studentas, yra neracionalu – *id* veikia kaip paternalistas.

Socialinių normų mechanizmas grįstas socialinėmis normomis, kurias asmuo yra internalizavęs. Pavyzdžiui, visuomenėje egzistuoja socialinė norma, kad vaikinai turi studijuoti „vyriškas“ studijų programas, o merginos – „moteriškas“. Socialinio darbo, psichologijos, slaugos ar pedagogikos studijas viešoji nuomonė dažnai įvardija kaip „moteriškas“ profesijas. Jeigu asmuo yra internalizavęs tokią socialinę normą, tai vaikną socialinės normos nukreips studijuoti „vyriškas“ studijų programas, o merginą – „moteriškas“. Socialinių normų mechanizmas gali reikšmingai diferencijuoti stojančiuosius pagal tai, kokias studijų programas jie renkasi.

Emocijos (pyktis, baimė, liūdesys, džiaugsmas, nuostaba, pasibjaurėjimas) taip pat veikia paternalistiškai. Emocijos iškreipia pasaulio ir savęs suvokimą, įjungia trumparegiškumą (renkantis veiksmą nėra įvertinamos tolimesnėje laiko perspektyvoje kylančios to veiksmo pasekmės). Ar emocijos gali reikšmingai paveikti tai, į kokią studijų

programą asmuo ateina studijuoti? Ar pyktis, baimė, liūdesys, džiaugsmas, nuostaba ir pasibjaurėjimas gali reikšmingai nulemti, kokios studijų programos nurodomos studijų prašyme? Greičiausiai ne, nes emocijos veikia trumpą laiką, o norimų studijų sąrašas formuojasi gerokai ilgiau.

Silpnavališkumas – asmuo žino, kas jam geriausia, tačiau daro kažką kitą. Atėjimo į studijas kontekste stojantysis žino, kad tam tikra studijų programa jam būtų naudingiausia vienokia ar kitokia prasme, tačiau studijų prašyme nurodo kitas studijų programas. Jeigu tokio pasirinkimo priežastis yra tėvų nuomonė, ką asmuo turi studijuoti, tai tėvai veikia paternalistiškai asmens atžvilgiu. Galima kelti hipotezę, kad silpnavališkumas gali diferencijuoti pagal tai, kokias studijų programas renkasi stojantieji.

Asmens autonomija grįsti mechanizmai yra tiesiogiai susiję su racionalumu, kuris gali būti visiškai išpildytas – racionalus pasirinkimas, ir ne visiškai išpildytas – ribotai racionalus pasirinkimas.

Racionalaus pasirinkimo mechanizmas reiškia, kad asmuo, įvertinęs visas jam prieinamas studijų programas, studijų prašyme studijų programas nurodo preferencijos tvarka. Racionaliam pasirinkimui svarbios kelios sąlygos: tobula informacija, alternatyvų palyginimas (išsamumo ir tranzityvumo reikalavimai). Studijų programų preferencijos tvarka yra grįsta norais. Galima daryti prielaidą, kad racionalaus pasirinkimo mechanizmas reikšmingai diferencijuoja stojančiuosius.

Ribotai racionalaus pasirinkimo mechanizmas yra panašus į racionalaus pasirinkimo mechanizmą, tik čia veikėjai neturi tobulos informacijos (kas yra realistiška) ir veikėjai naudoja euristikas – įvairius būdus, kaip optimizuoti savo pasirinkimo rezultatus neturint tobulų žinių. Stojančiųjų atveju pati populiariausia euristika yra daryk taip, kaip daro tie, kurie, tu manai, žino, ką daro. Pavyzdžiui, stojantysis, nurodydamas studijų programų tvarką studijų prašyme, remiasi savo draugų sudarytais studijų programų sąrašais.

Tiek racionalaus, tiek ribotai racionalaus pasirinkimų atvejais svarbūs yra norai. Pagrindinis noras, kuris sukelia socialinio darbo studijų preferavimą kitų studijų atžvilgiu, yra noras padėti kitiems (Liedgren

ir Elvhage, 2015; Stevens ir kt., 2012; Whitaker, 2008; Furness, 2007; Hackett, 2003; Christie ir Kruk, 1998; Enoch, 1988).

Antrą filtrą sudarantys mechanizmai (socialinių normų, silpnavališkumo, racionalaus pasirinkimo ir ribotai racionalaus pasirinkimo) socialinio darbo studijų kontekste atveda asmenį į socialinio darbo studijas. Čia svarbu išskirti bent 3 grupes pagal stojančiųjų preferenciją socialinio darbo studijoms. Pirmą, tai tie socialinio darbo studentai, kuriems socialinio darbo studijos buvo tai, ką jie ir norėjo labiausiai studijuoti. Antra, tai socialinio darbo studentai, kurie neįstojo į labiausiai trokštamą studijų programas, tačiau, be socialinio darbo, dar galėjo įstoti į kitas studijų programas. Trečia, tai socialinio darbo studentai, kuriems socialinio darbo studijos buvo vienintelė studijų galimybė (pavyzdžiui, buvo pakviesti studijuoti socialinio darbo per papildomą priėmimo etapą).

TYRIMO METODOLOGIJA

Empirinio tyrimo tikslas yra identifikuoti skirtingus kelius į socialinio darbo studijas ir nustatyti grupes atskiriančius požymius.

Pirmas uždavinys – identifikuoti skirtingais būdais į socialinio darbo studijas atėjusius studentus. Antras uždavinys – nustatyti geriausiai skirtingus atėjimo į socialinį darbą būdus reprezentuojančių studentų grupių požymius. Geriausias grupes atskiriantis požymis yra tas, kurio reikšmės atitinka teorijos pagalba išvestus grupių skirtumus, vaizduojamus 2 paveiksle.



2 PAV. SKIRTINGUS ATĖJIMO Į SOCIALINIO DARBO STUDIJAS BŪDUS REPREZENTUOJANČIŲ GRUPIŲ SKIRTUMAI

Teorijos pagalba išvestus grupių skirtumus aprašantys teiginiai⁶:

$$T_1: RP - RRP < RP - SV < RP - 1A;$$

$$T_2: RRP - RP < RRP - SV < RRP - 1A;$$

$$T_3: SV - RRP < SV - RP < SV - 1A;$$

$$T_4: 1A - SV < 1A - RRP < 1A - RP.$$

Tyrimo tikslui pasiekti buvo taikoma antrinė surinktų duomenų analizės strategija. Naudoti duomenys nebuvo rinkti konkrečiai šiam tyrimo tikslui. Analizei buvo naudojami Vilniaus universiteto socialinio darbo absolventų tyrimo metu surinkti duomenys. Tyrimo metu apklausti 456 socialinio darbo absolventai, kurie socialinio darbo studijas baigė nuo 1999 metų iki 2017 metų.

Duomenų analizėje buvo naudojami tiek kokybinės, tiek kiekybinės analizės metodai. Kokybinė analizė buvo naudojama identifikuoti atėjimo į socialinį darbo kelius. Analizės etapai išreiškia Elsterio „filtravimo“ etapus. Pirmo filtro veikimo pasekmė yra 3 stojančiųjų grupės: *neribotų studijų galimybių grupė* – tai tie, kurie turėjo beveik neribotą studijų galimybę (socialinio darbo studijos buvo viena iš alternatyvų), nebuvo varžomi nei finansų (esant reikalui, gali finansuoti studijas ir su jomis susijusias išlaidas), nei egzaminų pažymių; *neturinčių galimybių studijuoti grupė* – tai asmenys, kurie negavo galimybių studijuoti. Ši stojančiųjų grupė nebus analizuojama dėl duomenų trūkumo. *Ribotų studijų galimybių grupė* – tai asmenys, kurie galėjo studijuoti ne tik socialinį darbą, bet studijų alternatyvų aibė yra apribota *neribotų studijų galimybių* grupės veiksmis. Grupių išskyrimo požymiai pateikiami 1 lentelėje.

6 RP – racionalaus pasirinkimo grupė, RRP – ribotai racionalaus pasirinkimo grupė, SV – silpnos valios grupė, 1A – vienos alternatyvos grupė. Pavyzdžiui, užrašą „RP - RRP < RP - SV“ reikia perskaityti kaip „Skirtumas tarp racionalaus pasirinkimo mechanizmu atvestos į socialinio darbo studijas studentų grupės ir ribotai racionalaus pasirinkimo mechanizmu atvestos studentų grupės yra mažesnis nei tarp racionalaus pasirinkimo ir silpnos valios studentų grupių“.

1 LENTELĖ. PIRMO FILTRO „IŠFILTRUOJAMŲ“ GRUPIŲ POŽYMIAI

Grupės	Egzaminų apribojimai	Finansiniai apribojimai	Galimybių aibė
Neribotų studijų galimybių	<i>Nepatyrė</i>	<i>Nepatyrė</i>	<i>Beveik neribota</i>
Neturinčių galimybių studijuoti	<i>Patyrė</i>	<i>Patyrė</i>	<i>Tuščia</i>
Ribotų studijų galimybių	<i>Patyrė</i>	<i>Patyrė</i>	<i>Ribota</i>

Antro filtro pasekmė yra 4 skirtingus atėjimo į socialinio darbo studijas būdus reprezentuojančios studentų grupės, identifikuotos pagal atitinkamus požymius (2 lentelė). Pirma grupė – studentai, kurie atėjo vedami riboto racionalaus pasirinkimo mechanizmo. Antra grupė – studentai, kurie atėjo vedami racionalaus pasirinkimo mechanizmo. Trečia grupė – studentai, kurie atėjo vedami silpnavališkumo mechanizmo. Ketvirta grupė – studentai, kuriems socialinio darbo studijos buvo vienintelė studijų galimybė.

2 LENTELĖ. SKIRTINGUS ATĖJIMO Į SOCIALINIO DARBO STUDIJAS BŪDUS REPREZENTUOJANČIŲ GRUPIŲ POŽYMIAI

Grupės	Egzaminų apribojimai	Finansiniai apribojimai	Aplinkinių nuomonė	Informacija
Racionalaus pasirinkimo (RP)	<i>Neaktualu</i>	<i>Neaktualu</i>	<i>Ne</i>	<i>Taip</i>
1 alternatyvos (1A)	<i>Taip</i>	<i>Taip</i>	<i>Neaktualu</i>	<i>Neaktualu</i>
Silpnos valios (SV)	<i>Neaktualu</i>	<i>Neaktualu</i>	<i>Taip</i>	<i>Neaktualu</i>
Ribotai racionalaus pasirinkimo (RRP)	<i>Neaktualu</i>	<i>Neaktualu</i>	<i>Ne</i>	<i>Taip</i>

Kiekybine analize siekiama nustatyti studentų požymį, kuris geriausiai identifikuoja grupių tarpusavio skirtumus. Grupių tarpusavio

skirtumai buvo analizuojami naudojant 3 grupes kintamųjų, kurie išreiškia studijų tikslus (3 lentelė).

3 LENTELĖ. KINTAMIEJI, IŠREIŠKIANČYS SKIRTINGUS STUDIJŲ TIKSLUS

Kintamųjų grupė	Kintamieji
Psichologiniai veiksniai	Domėjimasis žmonių psichologija
	Socialinio darbo profesijos kilnumas
	Geriau pažinti save ir kitus
	Noras padėti kitiems
Profesiniai veiksniai	Socialinio darbo profesijos naujumas
	Socialinio darbo profesijos perspektyvumas
	Socialinio darbo profesijos prestižas
	Socialinio darbo veiklų įvairovė
	Galimybė kurti ir vystyti naujas paslaugas
	Stabilaus darbo poreikis
Studijų veiksniai	Noras gauti universiteto diplomą
	Vilniaus universiteto prestižas
	Lengvos studijos

Grupių skirtumams įvertinti buvo naudojamas neparametrinis *Mann-Whitney-Wilcoxon kriterijus* (kintamieji ranginiai, imtys nepriklausomos). Kriterijaus *statistikos* reikšmė parodo, kiek pirmos grupės narių įgyja didesnes reikšmes už kiekvieną antros grupės narį.

Pasirinktas reikšmingumo lygmuo $\alpha = 0,05$.

Tikrinamos dvipusės hipotezės: $1 \text{ grupė} \neq 2 \text{ grupė}$.

Mann-Whitney-Wilcoxon kriterijaus statistika didelėms imtims apskaičiuojama taip (Čekanavičius ir Murauskas, 2004):

Z – standartizuota Mann-Whitney-Wilcoxon statistika: $Z = \frac{U_1 - \mu}{\sigma}$, kur:

U^1 – nestandartizuota Mann-Whitney-Wilcoxon statistika:

$U_1 = n_1 \times n_2 + \frac{n_1(n_1+1)}{2} - R_1^1$ kur:

n^1 – narių skaičius pirmoje grupėje,

n^2 – narių skaičius antroje grupėje,

R^1 – rangų, priskirtų pirmosios grupės nariams, suma,

$$\mu - \text{normalaus skirstinio vidurkis: } \mu = \frac{n_1 \times n_2}{2},$$

$$\sigma - \text{normalaus skirstinio standartinis nuokrypis: } \sigma = \sqrt{\frac{n_1 \times n_2 (n_1 + n_2 + 1)}{12}}.$$

Esminis tyrimo apribojimas yra tai, kad jame naudoti duomenys nebuvo rinkti šio tyrimo tikslui pasiekti – atlikta antrinė surinktų duomenų analizė, todėl trūko dalies kintamųjų, kurie leistų identifikuoti kitus svarbius atėjimo į socialinį darbą kelius (pavyzdžiui, socialinių normų), aiškiau diferencijuoti išskirtus kelius.

REZULTATAI

I FILTRAS

Pirmo filtro veikimo pasekmė yra 3 studentų grupės: neribotų studijų galimybių grupė; neturinčių galimybių studijuoti grupė; ribotų studijų galimybių grupė.

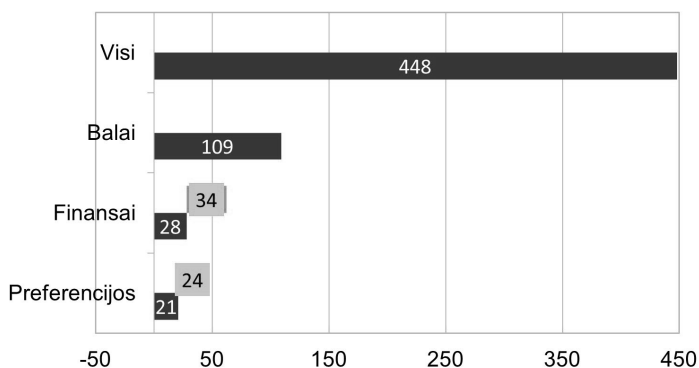
Neribotų studijų galimybių grupę galime identifikuoti pagal šių požymių konjunkciją:

- Nepatyrė brandos egzaminų įvertinimo apribojimo. Kitaip tariant, studijų pasirinkimas nebuvo sąlygotas turimų balų. Asmenis, kurie nepatyrė šio apribojimo, identifikavome pagal kategorinį kintamąjį – respondento atsakymai („Taip“, „Ne“) į klausimą „Ar stojimo sąlygos ir egzaminų balai darė įtaką SD studijų pasirinkimui?“.
- Nepatyrė finansinių apribojimų. Į šią grupę papuola studentai, kurie moka už studijas, ir studentai, kurie nemoka už studijas. Asmenys, kurie nemoka už studijas, tiesiog turi puikius balus, tad jiems neiškilo studijų finansavimo problema. Šią studentų grupę identifikavome pagal kategorinį kintamąjį – respondento atsakymai („Taip“, „Ne“) į klausimą „Jeigu nemokėjote už studijas, tačiau būtumėte priimtas (-a) į mokamą vietą, ar vis tiek būtumėte studijavęs (-usi) VU socialinį darbą?“. Iš kitos pusės, į šią grupę papuola asmenys, kurie neturi puikių įvertinimų,

bet gali sumokėti už studijas ir nepatiria finansinio apribojimo. Studentus, kurie nepatyrė finansinių apribojimų, identifikavome pagal kategorinį kintamąjį – respondento atsakymai („Taip“, „Ne“) į klausimą „Ar mokėjote už studijas?“ ir kategorinį kintamąjį – respondento atsakymai („Taip“, „Ne“) į klausimą „Ar studijų kaina darė įtaką SD studijų pasirinkimui?“.

- Realizavo savo labiausiai preferuojamas studijų alternatyvas. Asmenis identifikavome pagal santykių skalės kintamąjį – respondento nurodytas socialinio darbo studijų numeris studijų prašyme – socialinio darbo studijos turėjo būti nurodytos 1 ar 2 numeriu (2 numeris buvo ištrauktas todėl, kad asmuo gali būti indiferentiškas).

Neribotų studijų galimybių grupės „išfiltravimo“ procesas yra vaizduojamas 3 paveiksle.



3 PAV. SOCIALINIO DARBO STUDENTAI, TURĖJĘ BEVEIK NERIBOTAS STUDIJŲ GALIMYBES

Kaip matome, 45 socialinio darbo studentai turėjo neribotas arba beveik neribotas studijų galimybes. Tai sudaro 9,8 proc. visų tyrimo dalyvių. Raudona spalva pažymėti tie studentai, kurie mokėjo už studijas.

Kaip matome, mokėjusiųjų ir nemokėjusiųjų pasiskirstymas yra panašus – 46 proc. nemokėjo ir 54 proc. mokėjo.

Atitinkamai tuos, kurie turėjo ribotas studijų galimybes, galima identifikuoti iš visų atėmus neribotų galimybių studentus. Ribotų galimybių studentų grupę sudaro 403 studentai ir tai yra 90,2 proc. visų tyrimo dalyvių.

II FILTRAS

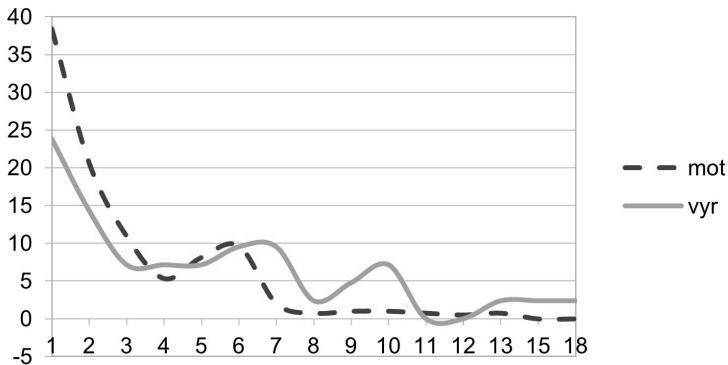
Antrame filtravimo etape 1 ir 3 grupių studentus į socialinį darbą atvedė aukščiau aprašyti Elsterio mechanizmai. Antro filtro pasekmė yra 4 socialinio darbo studentų grupės: studentai, kurie atėjo vedami riboto racionalaus pasirinkimo mechanizmo; studentai, kurie atėjo vedami racionalaus pasirinkimo mechanizmo; studentai, kurie atėjo vedami silpnavališkumo mechanizmo; studentai, kuriems socialinio darbo studijos buvo vienintelė studijų galimybė.

SOCIALINĖS NORMOS

Prieš pereinant prie grupių analizės, svarbu aptarti socialinių normų mechanizmą, kuris svarbus socialinio darbo studijų kontekste. Visgi dėl kintamųjų trūkumo socialinių normų mechanizmas nėra analizuojamas, galima tik teigti, kad egzistuoja aiškūs šio mechanizmo veikimo požymiai.

Asmenys veikiami skirtingų socialinių normų, kurios yra internalizuojamos socializacijos metu. Bendrai socialinė norma turi tokią sintaksinę struktūrą (Ostrom ir Crowford, 1995): A (normos taikiny), D (deontika (privalo, draudžiama, gali) veiksmui), I (veiksmas), C (aplinkybės). Mūsų atveju tai būtų: *asmuo (A), privalo (D), rinktis „moteriškas“ / „vyriškas“ studijų programas (I), jeigu yra „vyras“ / „moteris“ (C)*. Remdamiesi respondentų pasiskirstymu pagal lytį – 89,4 proc. moterys, 8,7 proc. vyrai ir 1,9 proc. nenurodė lyties – galime teigti, kad tokia socialinė norma egzistuoja visuomenėje, nes nėra jokių kitų veiksmų, kurie diferencijuotų asmenis pagal lytį, stojant į socialinį darbą.

Socialinės normos poveikis matomas ir per socialinio darbo studijų numerį, nurodytą studijų prašyme. Jeigu socialinė norma veikia, moterys bus labiau linkusios socialinio darbo studijas nurodyti aukštesniu pasirinkimo numeriu nei vyrai. Socialinio darbo studijų numeriai, priklausomai nuo lyties, vaizduojami 4 paveiksle.



4 PAV. SOCIALINIO DARBO STUDIJŲ NUMERIAI STUDIJŲ PRAŠYME, PRIKLAUSOMAI NUO LYTIES

Kaip matome iš 4 paveikslo, egzistuoja skirtumai pagal lytį, kuriuo numeriu stojimo prašyme buvo nurodytos socialinio darbo studijos – moterys socialinį darbą rinkosi aukštesniais numeriais nei vyrai, o tai dar kartą parodo socialinės normos poveikį.

1 ALTERNATYVA

1 alternatyvos būdas – tai kitų stojančiųjų stojimo pasekmė. Socialinio darbo studentai, kuriems socialinio darbo studijos buvo vienintelė studijų galimybė (alternatyva – nestudijuoti), buvo atrinkti pagal šių požymių konjunkciją:

- Patyrė brandos egzaminų įvertinimų apribojimą – studijų pasirinkimą sąlygojo turimi balai. Asmenis identifikavome pagal kategorinį kintamąjį – respondento atsakymai („Taip“, „Ne“) į

klausimą „Ar stojimo sąlygos ir egzaminų balai darė įtaką SD studijų pasirinkimui?“.

- Patyrė finansinių apribojimų. Į šią grupę papuola studentai, kurie moka už studijas, ir studentai, kurie nemoka už studijas. Asmenys, kurie nemoka už studijas, nestudijuotų, jeigu reikėtų mokėti už studijas. Grupę identifikavome pagal kategorinį kintamąjį – respondento atsakymai („Taip“, „Ne“) į klausimą „Jeigu nemokėjote už studijas, tačiau būtumėte priimtas (-a) į mokamą vietą, ar vis tiek būtumėte studijavęs (-usi) VU socialinį darbą?“. Asmenys, kurie moka už studijas, ir studijų kaina jiems yra svarbus faktorius. Grupę identifikavome pagal kategorinį kintamąjį – respondento atsakymai („Taip“, „Ne“) į klausimą „Ar mokėjote už studijas?“ ir kategorinį kintamąjį – respondento atsakymai („Taip“, „Ne“) į klausimą „Ar studijų kaina darė įtaką SD studijų pasirinkimui?“.

Iš visos respondentų aibės 120 studentų atitinka nurodytus požymius ir tai sudaro 26,8 proc. visos studentų aibės.

Eliminavę iš visos įstojusiųjų į socialinį darbą aibės (448) tuos, kurie į socialinio darbo studijas atėjo vedami *1 alternatyvos* mechanizmo (120), gauname studentų aibę (328), kurią sudarantys studentai į socialinį darbą galėjo ateiti vedami *silpnos valios, riboto racionalaus pasirinkimo ir racionalaus pasirinkimo* mechanizmų.

SILPNA VALIA

Tie, kurių sprendimą – nurodyti socialinio darbo studijas studijų prašyme, lėmė kiti asmenys (paternalizmas), o ne jie patys (autonomija), į socialinio darbo studijas atėjo vedami *silpnos valios* mechanizmo.

Siekiant identifikuoti šią studentų grupę, buvo naudotas kategorinis kintamasis – respondento atsakymai („Taip“, „Ne“) į klausimą „Ar tėvų ir artimųjų nuomonė buvo svarbi renkantis socialinio darbo studijas?“.

Iš visos studentų aibės (448) eliminavę *1 alternatyvos* būdu atėjusius socialinio darbo studentus (120) ir likusiems studentams (328) pritaikę

silpnos valios mechanizmo požymį, gauname studentų aibę, kurią sudaro 113 studentų. Tai yra 25,2 proc. visų respondentų.

RACIONALUS PASIRINKIMAS

Racionalus pasirinkimas – tai asmens studijų pasirinkimas, kuris maksimizuoja asmens gerovę, turint išsamią informaciją.

Kadangi racionalaus pasirinkimo mechanizme svarbų vaidmenį atlieka išsami informacija, buvo daroma prielaida, kad tik tie studentai, kurie nurodydami studijas gerai žinojo, kas yra socialinis darbas, galėjo racionaliai pasirinkti socialinio darbo studijas. Šiai studentų grupei identifikuoti naudojome ranginį kintamąjį – respondento atsakymai („Gerai žinojau“, „Šiek tiek žinojau“, „Buvau girdėjęs“, „Nieko nežinojau“) į klausimą „Ar stojant žinojote, kas yra socialinis darbas, tėvų ir artimųjų nuomonė buvo svarbi renkantis socialinio darbo studijas?“. Atrinkome tik tuos, kurie „gerai žinojo“.

Iš visos studentų aibės (448) eliminavę 1 *alternatyvos* mechanizmu atėjusius socialinio darbo studentus (120) ir *silpnos valios* mechanizmu atėjusius socialinio darbo studentus (113) ir pritaikę racionalaus pasirinkimo mechanizmo požymį, gauname *racionalaus pasirinkimo* mechanizmu atėjusių studentų aibę, kurią sudaro 69 nariai. Tai yra 15,4 proc. visų respondentų.

RIBOTAI RACIONALUS PASIRINKIMAS

Ribotai racionalus pasirinkimas yra pasirinkimas neturint tobulos informacijos. Tokioje situacijoje atsidūręs asmuo naudoja įvairias euristicas, taip siekdamas minimizuoti netobulos informacijos sąlygojamus pasekmių kaštus.

Esminis ribotai racionalaus pasirinkimo bruožas yra netobulas žinojimas. Studentų grupei, kuri atėjo į socialinį darbą vedama *ribotai racionalaus pasirinkimo* mechanizmo, identifikuoti naudojome ranginį kintamąjį – respondento atsakymai („Gerai žinojau“, „Šiek tiek žinojau“, „Buvau girdėjęs“, „Nieko nežinojau“) į klausimą „Ar stojant

žinojote, kas yra socialinis darbas, tėvų ir artimųjų nuomonė buvo svarbi renkantis socialinio darbo studijas ?“. Atrinkome visus, išskyrus tuos, kurie „gerai žinojo“.

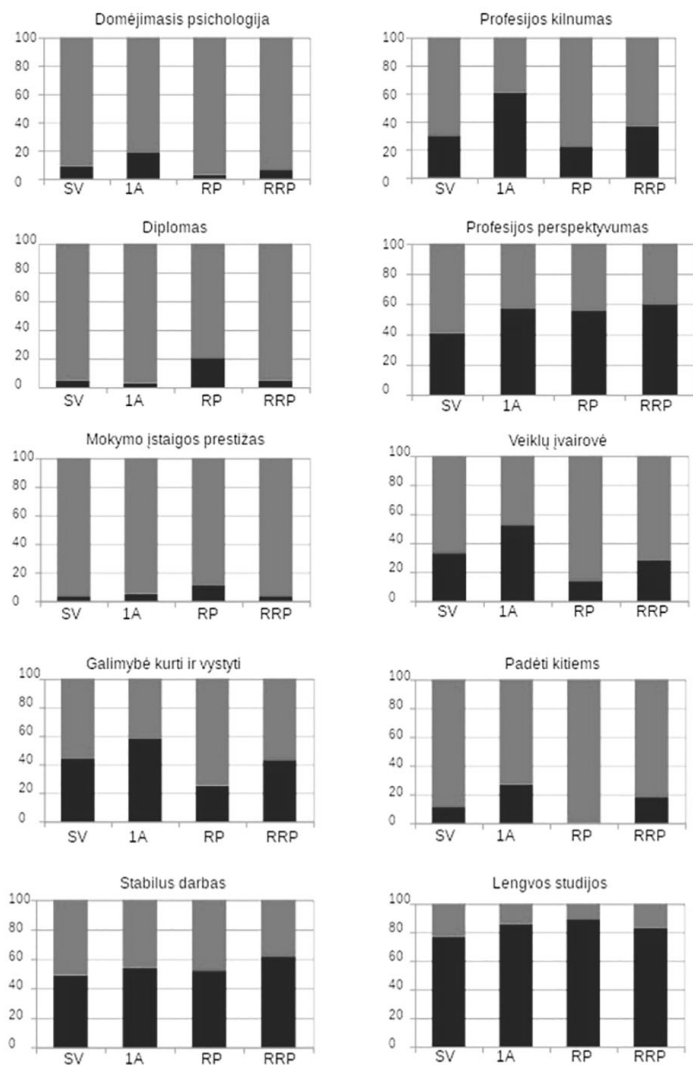
Iš visos studentų aibės (448) eliminavę 1 *alternatyvos* mechanizmu atėjusius socialinio darbo studentus (120), *silpnos valios* mechanizmu atėjusius socialinio darbo studentus (113), *racionalaus pasirinkimo* mechanizmu atėjusius socialinio darbo studentus (69), gauname *ribotai racionalaus pasirinkimo* mechanizmu atėjusių studentų aibę, kurią sudaro 146 nariai. Tai yra 32,6 proc. visų respondentų.

SKIRTUMAI TARP GRUPIŲ

Siekiant nustatyti požymius, kurie geriausiai išreiškia skirtingais būdais į socialinį darbą atėjusius studentus, pirmiausia buvo nustatyti kintamųjų (3 lentelė) reikšmių skirtumai tarp grupių (5 paveikslas). Tie kintamieji, kurių skirtumų struktūra atitinka 2 paveiksle išreikštus skirtumus, geriausiai reprezentuoja grupių skirtumus.

5 paveiksle raudona spalva išreiškia asmenų, kuriems stojant į socialinį darbą atitinkamas tikslas buvo svarbus, procentinę dalį, o mėlyna spalva – procentinę dalį, kuriems atitinkamas tikslas buvo nesvarbus.

Iš paveikslo matome, kad geriausiai grupių skirtumus – atitinka 2 paveiksle vaizduojamą ir teiginiais aprašytą skirtumų struktūrą – išreiškia *domėjimasis psichologija* ir *veiklų įvairovė*. Siekiant patikrinti, ar procentiniai skirtumai yra statistiškai reikšmingi (galime pagrįstai kalbėti apie skirtumus), buvo lyginami grupių tarpusavio skirtumai naudojant Mann-Whitney-Wilcoxon statistinį kriterijų. Statistinės analizės rezultatai pateikiami 4 lentelėje.



5 PAV. STUDIJŲ TIKSLUS IŠREIŠKIANČIŲ KINTAMŲJŲ REIKŠMIŲ SKIRTUMAI (PROCENTAIS) TARP GRUPIŲ

4 LENTELĖ. GRUPIŲ TARPUSAVIO SKIRTUMAI POŽYMIŲ ATŽVILGIU (P REIŠKŠMĖS)

Kintamasis	RRP – RP	RRP – SV	RRP – 1A	RP – SV	RP – 1A	SV – 1A
Domėjimasis žmonių psichologija	0,03	0,60	0,03	0,01	0,00	0,10
Socialinio darbo profesijos kilnumas	0,00	0,02	0,00	0,25	0,00	0,00
Geriau pažinti save ir kitus	0,78	0,08	0,02	0,24	0,04	0,01
Noras padėti kitiems	0,00	0,02	0,03	0,00	0,00	0,00
Socialinio darbo profesijos naujumas	0,54	0,00	0,29	0,00	0,82	0,01
Socialinio darbo profesijos perspektyvumas	0,27	0,00	0,45	0,10	0,09	0,01
Socialinio darbo profesijos prestižas	0,23	0,17	0,52	0,96	0,11	0,06
Socialinio darbo veiklų įvairovė	0,00	0,05	0,02	0,05	0,00	0,00
Galimybė kurti ir vystyti naujas paslaugas	0,00	0,18	0,08	0,00	0,00	0,00
Stabilaus darbo poreikis	0,08	0,02	0,75	0,87	0,20	0,09
Noras gauti universiteto diplomą	0,02	0,27	0,08	0,00	0,00	0,55
Vilniaus universiteto prestižas	0,10	0,09	0,62	0,00	0,05	0,24
Lengvos studijos	0,00	0,83	0,09	0,00	0,02	0,08

4 lentelėje pateiktos Mann-Whitney-Wilcoxon statistinio kriterijaus p reikšmės. Reikšmingumo lygmuo yra $\alpha=0,05$. Lygindami studentų grupių, reprezentuojančių skirtingus atėjimo į socialinį darbą kelius, skirtumus požymiuose *domėjimasis psichologija* ir *socialinio darbo veiklų įvairovė*, matome, kad daugiau statistiškai reikšmingų skirtumų yra būtent požymio *socialinio darbo veiklų įvairovė* atžvilgiu. Taigi galime teigti, kad aiškiausiai skirtingus atėjimo į socialinį darbą būdus reprezentuojančias

studentų grupes atskiria socialinio darbo studijų tikslas – *socialinio darbo veiklų įvairovė*.

Žvelgdami į 5 paveikslą matome, kad *veiklų įvairovė* yra svarbiausia *racionalaus pasirinkimo* grupei. Mažiau svarbi *riboto racionalaus pasirinkimo* grupei. Dar mažiau svarbi *silpnos valios* grupei ir mažiausiai svarbi – *1 alternatyvos* grupei. Galima daryti prielaidą, kad kuo svarbiau asmeniui stojant į socialinio darbo studijas yra *veiklų įvairovė socialiniame darbe*, tuo jis aiškiau žino, ką jis daro, ko jis siekia ir atvirkščiai.

IŠVADOS IR REKOMENDACIJOS

Apibendrinant tyrimo rezultatus galima padaryti keletą išvadų.

Pirma, analizuodami ekonominių ir brandos egzaminų įvertinimų apribojimų poveikį būsimiems socialinio darbo studentams, galime matyti, kad tik 10 procentų socialinio darbo studentų nėra veikiami apribojimų, o 90 procentų – veikiami. Tai savo ruožtu rodo, kad socialinio darbo studijos dažniausiai nėra tai, ko stojantieji labiausiai trokšta, o tai reikšmingai atsiliepia tolesnei motyvacijai studijuoti ir integracijai į socialinio darbo profesinę veiklą.

Antra, analizuojant galimus būdus, kuriais asmenys ateina į socialinio darbo studijas, buvo išskirti 4 būdai: *racionalaus pasirinkimo*, *riboto racionalaus pasirinkimo*, *silpnos valios* ir *1 alternatyvos*. Taip pat buvo fiksuotas aiškus *socialinių normų* mechanizmo poveikis, tačiau detalesnei analizei trūko duomenų ir, kaip nurodo Elsteris, socialinių normų mechanizmas dažnai veikia greta kitų mechanizmų.

Trečia, lygindami atskirais būdais atėjusių studentų grupes matome, kad didžioji dalis studentų atėjo vedami *ribotai racionalaus pasirinkimo* mechanizmo (32,6 proc.), o *1 alternatyvos* (26,8 proc.) ir *silpnos valios* mechanizmų vedami (25,2 proc.) atėjo mažesnė studentų dalis. Mažiausia dalis studentų atėjo vedama *racionalaus pasirinkimo* mechanizmo (15,4 proc.). Tuo tarpu tiek tyrinėtojai, tiek politikai, tiek studijų politikos administratoriai daugiausia dėmesio skiria būtent *racionalaus pasirinkimo* mechanizmui. Galima teigti, kad socialinio darbo atveju mažiausia dalis studentų ateina racionaliai pasirinkę studijas.

Ketvirta, atlikus statistinę analizę galima teigti, kad aiškiausiai skirtingais būdais į socialinio darbo studijas atėjusius studentus diferencijuoja *veiklų įvairovės socialiniame darbe* svarba stojančiam asmeniui – kuo *veiklų įvairovė socialiniame darbe* svarbesnė stojančiajam, tuo asmuo į studijas ateina autonomiškiau, turi išsamesnės informacijos ir didesnės stojimo galimybes.

LITERATŪRA

1. Barr, N. (2004). *Economics of the Welfare State*. Oxford University Press.
2. Brazauskas, G., Olberkytė, L., Stanaitis, A. J. (2012). Geografijos studijų programų pasirinkimo motyvacija. *Tiltai*, 59(2), 85–95.
3. Brouwer, J., Jansen, E., Hofman, A., Flache, A. (2016). Early tracking or finally leaving? Determinants of early study success in first-year university students. *Research in post-compulsory education*, 21(4), 376–393. DOI:10.1080/13596748.2016.1226584
4. Bulotaitė, L., Bliumas, R., Pociūtė, B. (2008). Universitetų dėstytojų darbo ir streso ypatumai. *Acta Paedagogica Vilnensia*, 21, 208–219.
5. Christie, A., Kruk, E. (1998). Choosing to become a social worker: motives, incentives, concerns and disincentives. *Social Work Education*, 17(1), 21–34. DOI: 10.1080/02615479811220031
6. Cekanavičius, V., Murauskas, G. (2004). Statistika ir jos taikymai II. *TEV*, Vilnius.
7. Čepulionytė, D., Dunajevus, E. (2016). The value contradictions in social work. *The Journal of Social Work Values & Ethics*, 13(2), 12–21.
8. Crawford, S. E., Ostrom, E. (1995). A grammar of institutions. *American political science review*, 582–600. DOI:10.2307/2082975
9. Elster, J. (2000). Socialinių mokslų elementai. *Vilnius: Vaga*.
10. Elster, J. (ed.). (1987). *The multiple self*. Cambridge University Press.
11. Enoch, Y. (1988). Why are they different? Background, occupational choice, institutional selection and attitudes of social work students. *Journal of Social Work Education*, 24(2), 165–174. DOI: 10.1080/10437797.1988.10672111
12. Freund, A., Blit-Cohen, E., Cohen, A., Dehan, N. (2013). Professional commitment in novice social work students: Socio-demographic characteristics, motives and perceptions of the profession. *Social work education*, 32(7), 867–887. DOI: 10.1080/02615479.2012.717920

13. Gerikienė, V., Lukočienė, V., Tamulevičienė, D. (2012). Studentų specialybės pasirinkimo motyvų ir lūkesčių lyginamoji analizė: skirtingų mokslo sričių kontekstas. *Studijos šiuolaikinėje visuomenėje*, 3(1), 74–82.
14. Furness, S. (2007). An enquiry into students' motivations to train as social workers in England. *Journal of Social Work*, 7(2), 239–253.
15. Hackett, S., Kuronen, M., Matthies, A. L., Kresal, B. (2003). The motivation, professional development and identity of social work students in four European countries. *European Journal of Social Work*, 6(2), 163–178. DOI: 10.1080/1369145032000144421
16. Hodge, D. R. (2004). Who we are, where we come from, and some of our perceptions: Comparison of social workers and the general population. *Social Work*, 49(2), 261–268. DOI: 10.1093/sw/49.2.261
17. Kanopienė, V., Tureikytė, D. (2002). Vilniaus universiteto studentų požiūris į studijas. *Filosofija. Sociologija*, 1, 68–76.
18. Lepeškieienė, V., Žuromskaja, J. (2012). Socialinio darbo studentų savo asmenybės savybių vertinimas ir jų sąsajos su pasirinkimo studijuoti socialinį darbą motyvais ir ketinimu jį dirbti. *STEPP*, 6, 33–44.
19. Liedgren, P. S., Elvhage, G. V. (2015). Social work of the future: Motives and expectations among social work students in sweden. *International Journal of Social Science Studies*, 3(6), 121–129. DOI: 10.11114/ijsss.v3i6.1139
20. Marsh, S. R. (1988). Antecedents to choice of a helping career: Social work vs. business majors. *Smith College Studies in Social Work*, 58(2), 85–100. DOI: 10.1080/00377318809516637
21. McKenzie, K., Schweitzer, R. (2001). Who succeeds at university? Factors predicting academic performance in first year Australian university students. *Higher education research & development*, 20(1), 21–33. DOI: 10.1080/07924360120043621
22. MOSTA. (2012). *Kas, ką ir kodėl studijuoja*. [žiūrėta 2020 06 02]. Prieiga per internetą: https://strata.gov.lt/images/documents/analize/trumprasciai/2012/studijos_lietuvoje.pdf
23. MOSTA. (2014). *Studijų kokybė Lietuvoje: suinteresuotų šalių požiūris*. [žiūrėta 2020 05 13]. Prieiga per internetą: https://strata.gov.lt/images/leidiniai/Studiju_kokybe_Lietuvoje_suinteresuotu_saliu_poziuris.pdf
24. MOSTA. (2015). *Trumpa praštis. Studijų pasirinkimo motyvai ir pasirengimas studijoms*. [žiūrėta 2020 05 15]. Prieiga per internetą: https://strata.gov.lt/images/leidiniai/Studiju_pasirinkimo_motyvai_TRUMPRASTIS.pdf
25. Rodzevičiūtė, E. (2008). Pedagogo profesijos pasirinkimo motyvacija ir jos kaita pedagoginių studijų metu. *Profesinis rengimas: tyrimai ir realijos*, 15, 74–85.

26. Rompf, E. L., Royse, D. (1994). Choice of social work as a career: Possible influences. *Journal of Social Work Education, 30*(2), 163–171. DOI: 10.1080/10437797.1994.10672227
27. Sowbel, L. R. (2012). Gatekeeping: Why shouldn't we be ambivalent? *Journal of Social Work Education, 48*(1), 27–44. DOI: 10.5175/JSWE.2012.201000027
28. Stevens, M., Moriarty, J., Manthorpe, J., Hussein, S., Sharpe, E., Orme, J., Crisp, B. R. (2012). Helping others or a rewarding career? Investigating student motivations to train as social workers in England. *Journal of Social Work, 12*(1), 16–36. DOI: 10.1177/1468017310380085
29. Stoltzfus, K. M. (2017). The motivation of Russian Federation social work students for pursuing a social work degree. *International Social Work, 60*(4), 847–860. DOI: 10.1177/0020872815580043
30. Urbonienė, A., Leliūgienė, I. (2004). Profesinio pasirinkimo motyvacijos raiška renkantis socioeducacinio darbo profesijas: tarpkultūrinis palyginimas. *Acta Paedagogica Vilnensia, 13*, 62–71.
31. Vincent, J. (1996). Why ever do we do it? Unconscious motivation in choosing social work as a career. *Journal of Social Work Practice, 10*(1), 63–69. DOI: 10.1080/02650539608415666
32. Whitaker, T. (2008). *Who wants to be a social worker. Career Influences and timing*. NASW Membership Workforce Study. Washington, DC: National Association of Social Workers. [žiūrėta 2019 10 05]. Prieiga per internetą: <http://workforce.socialworkers.org/studies/BeaSocialWorker.pdf>

EUGENIJUS DUNAJEVAS, JOLITA BUZAITYTĖ-KAŠALYNIENĖ

ENTERING SOCIAL WORK STUDIES: WHO, WHY AND HOW SUMMARY

The results of higher education depend on various factors of which one of the most important is students, especially in the field of social work. The process of study entrance is often modeled as a rational choice; however, there are other ways to enter higher education. The action theory developed by Jon Elster is used to conceptualize the possible ways to enter studies: as a result there are at least five possible ways to enter social work. In order to explore the variance of students who represent the different ways, secondary data analysis was used. Qualitative and quantitative data analysis methods were employed. The data analysis results suggest that

there are at least four ways to enter social work: rational choice, bounded rationality, weakness of will and single alternative. In spite of popular view that students are guided by rational choice, the results show that rational choice group students compose the smallest part of all. Also, quantitative analysis was conducted in order to find out the variable that best differentiates the student groups. It was found that the *variety of activities in social work* as a factor to enter social work studies was the best variable to differentiate students by the way they enter social work studies. The more it is important for those who enter social work studies that there is plenty of action in social work, the more rational, autonomous, and informed they are; and vice versa.

Keywords: higher education, rational choice, bounded rationality, weakness of will, single alternative, social work.