

Sigita BURVYTĖ

Išsiskiriantys pirmokų charakterio bruožai – adaptacinių sunkumų mokykloje priežastis

Anotacija. Netinkamas tėvų auklėjimas ir aplinka sudaro sąlygas susiformuoti išsiskiriantiems ikimokyklinio amžiaus vaikų charakterio bruožams, kurie trukdo tinkamai prisitaikyti pirmoje klasėje. Šie vaikai, užuot gilinęsi į pateiktą programos medžiagą, sprendžia savo psichologines problemas. Daugiausia dėmesio mokyklose skiriama žinių įsisavinimui, o tam reikalingi atitinkami įgūdžiai ir charakterio savybės, kurių daugelis neturi. Klasėje vaikas tampa mažos vienmečių bendruomenės nariu, turi priprasti prasmingai būti greta, galvoti ne tik apie save, bet ir apie kitą, ką nors veikiančių kartu, besitariančių, bendradarbiaujančių. Socialūs pirmokai užmezga tinkamus ryšius su suaugusiaisiais ir bendraamžiais ir, tais ryšiais naudodamiesi, toliau tobulina savo socialinius gebėjimus. Iš tyrimų matyti, kad mokyklos lankymo pradžia – reikšmingas adaptacinių įgūdžių formavimosi laikotarpis, kurio metu šeimoje susiformavusius įgūdžius vaikas bando pritaikyti naujoje aplinkoje. Kuo pirmokas visapusiškesnis, tuo lengviau adaptuojasi, o vaikai su ryškia, išsiskiriančia asmenybės charakterio struktūra patiria pirmoje klasėje adaptacinių sunkumų.

Prasminiai žodžiai: pirmokas, adaptacija mokykloje, išsiskiriantys charakterio tipai: šizoidiškas (vienišiausias), depresiškas (kūdikiškas), suvaržytas (suaugusiojo), isteriškas (aktorius).

Įvadas

Negatyvūs reiškiniai visuomenėje: paauglių savižudybės, nusikalstamumas, vaikų agresyvumas, – verčia ieškoti šių reiškinių šaknų. Priežastis atsispindi posakiu: „Kokie žmonės, tokia ir visuomenė...“. Šiuo atveju, – kokie tėvai, tokie ir vaikai, nes tėvai vaikui – vieninteliai ir artimiausi žmonės, atstovaujantys visuomenei ir formuojantys asmenybę pagal joje vyraujančias nuostatas ir moralę. Šių reiškinių šaknys yra šeimoje, iš kurios vaikai ateina į darželį, vėliau – į mokyklą. Būtent dėl to visų negatyvių charakterio bruožų autoriai – tėvai ir auklėtojai. Tėvai bei mokytojai taip pat brendo ir auklėjimo žinių sėmėsi iš aplinkos, kurią sudarė visuomenė, taip pat ir mokslinė pedagoginė. Todėl mokslinės pedagoginės srities atstovai, jausdami atsakomybę, turi analizuoti ir taisyti savo klaidas bei pagal savo priedermę šviesti kitus visuomenės sluoksnius. Reikia šviesti tėvus vaikų auklėjimo klausimais, teikti jiems žinių apie asmenybės charakterio formavimą(-si). Tėvai – tai tie asmenys, kurie daugiausia suinteresuoti savo vaikų gera savijauta mokykloje ir gebėjimais tinkamai prisitaikyti prie naujos situacijos. Būtent jie sudaro sąlygas formuoti psichologiškai sveikai naujajai kartai. Tyrimo **tikslas** –

nustatyti, kokią įtaką turi pirmos klasės vaikų charakterio išskirtiniai bruožai jų gebėjimams adaptuotis mokykloje. Tyrimo **objektas** – pirmokai, turintys adaptacinių sunkumų mokykloje. Tyrimo **problema** – pirmokų akcentuacijų koregavimo įtaka tiriant jų adaptacinius sunkumus mokykloje.

Nuo pirmųjų vaiko gyvenimo dienų jo asmenybės tapsmą lemia šeimos santykiai. Tyrimais įrodyta, kad vaiko patiriami sunkumai neretai siejami su jo vaidmeniu šeimoje, šeimos bendravimo stiliumi, socialine aplinka (Taljūnaitė, Stankūnienė, Žvinklienė, 1995). Apžvelgus mokslinę pedagoginę ir psichologinę literatūrą, pasigesta detalesnės analizės: kodėl daugumai vaikų kyla adaptacinių sunkumų, kodėl jie negali atlikti jiems pateiktų užduočių, bet yra susirūpinę savo psichologine savijauta?

Vaikų charakteriai labai įvairūs. Daugybę variantų lemia reiškinių, darančių įtaką charakterio formavimuisi, gausa. Dėl šios priežasties apsiribosime psichanalizės klasikų Karen Horney (1885–1953) ir Fritzo Riemanno (1902–1979) apibendrinimais, kurie išdėstyti veikaluose „Neurotiška mūsų laikų asmenybė“ bei „Pagrindinės baimės formos“. K. Horney ištyrė ir nustatė, kad asmenybės charakterio formavimą lemia ne tiek biologinės priežastys, kaip iki šiol teigė jos mokytojas Z. Freud’as, kiek kultūrinės-socialinės. F. Riemanno veikale susisteminti charakterio bruožai ir jų priklausomybė nuo potyrių kūdikystėje ir vaikystėje. Žmogus šias ypatybes dažniausiai įgyja kasdien veikiamas patiriamų baimių (Riemann, 2004).

Sąvade susisteminti F. Riemann’o tyrimai bei priežastys, lemiančios charakterio formavimąsi, taip pat pasekmės, veikiančios tolesnį žmogaus gyvenimą, jo agresijos formas, intymų gyvenimą, profesinį pasirinkimą (žr. 1 lentelę), leidžia daryti išvadą, kad ikimokyklinis vaiko gyvenimas nulemia jo charakterį (Riemann, 2004). O charakteris lemia jo gyvenimo kokybę ir likimą. Pasak Z. Freudo, ankstyva patirtis veikia vėlesnį asmenybės gyvenimą. Vaikui būdingi norai ir fantazijos, kurie verčia jį nerimauti ir naudotis gynybos mechanizmais (Jaccard, 1983).

Vaikų vystymasis, I. Helbriugės ir H. Vimpfeno duomenimis, galvos ir smegenų vystymasis per pirmuosius septynerius metus pasiekia 90 proc. savo galutinės apimties (Helbriugė, Vimpfenas 1998). Panašiu tempu formuojasi ir vaiko elgesio įgūdžiai. Tik įvairūs charakterio bruožai formuojasi skirtingu laiku. Anksčiausiai, iki 2 metų, formuojasi prierašumo, bendravimo poreikis. Jeigu šiuo metu kūdikis neturi pastovaus jį mylinčio ir globojančio žmogaus, šis poreikis nesuiformuos, ir vaikas, pradėjęs lankyti mokyklą, turės bendravimo problemų: šalinsis bendraamžių, nenorės klausyti mokytojų, nenorės vykdyti jų skiriamų užduočių. Z. Freud’as teigia, kad naujagimiai daugeliu požymių panašūs į gyvūnų mažylius, tačiau kai kuriais požūriais pastarieji yra kur kas palankesnėje situaci-

joje. Gyvūnų mažyliai yra priklausomi nuo motinų tik neilgą laikotarpį, daugiausia kelias savaites. Netrukus jie tampa visai nepriklausomomis būtybėmis, galinčiomis apsieiti be svetimos pagalbos. Žmonių pasaulyje yra kiek kitaip. Vaikas mažiausiai metus yra toks priklausomas nuo motinos, kad sunkiai išgyventų, jei motina nustotų juo rūpintis. Matome, kokia svarbi vaikui yra motinos globa ir rūpestis pirmaisiais jo gyvenimo metais, ir jeigu vaikas šito negauna, tai jo charakteryje lieka nemeilės žmonėms atspindys (Freud, 2003).

Z. Freudas teigia, kad, bendraudamas su motina, kūdikis patiria motinos reiškiamus meilės ar priešiško jausmus. Tėvai moko kūdikį patenkinti savo poreikius priimtinais toje visuomenėje, kurioje gyvena, būdais. Vaikas po truputį įsisavina, kad gyvenime yra frustracijų ir malonumų, ir išmoksta nemaloniais situacijas spręsti tam tikrais būdais (Jaccard, 1983). Šie sprendimo būdai daro įtaką formuojantis vaiko charakterio išskirtiniams bruožams, dėl kurių jis patiria bendravimo su kitais asmenimis adaptacinius sunkumus. Pasak E. Eriksono, vaikas išmoksta pasitikėti ir nepasitikėti kitais asmenimis, kurie rūpinasi jo svarbiausiais poreikiais, pvz., maitinimu, šiluma, švara ir fiziniais kontaktais (Žukauskienė, 2002).

2–4 metų laikotarpiu mažylis pirmą kartą susiduria su savo aplinkos reikalavimais ir draudimais. Taip jis iškrenta iš trumpo kūdikystės rojus, kai dar nieko iš jo nebuvo prašoma ir reikalaujama, kai nebuvo draudžiama. Pirmieji draudimai susiję su valyvumo ugdymu. Vaikai įspraudžiami į tam tikrus rėmus. Labai svarbu, ar vaikui duodama laiko pamažu, žingsnis po žingsnio, žengti ar palaužiamas forsuota dresūra jo užsispyrimas, valyvumo įgūdžiai formuojami prievarta ir bausmėmis (Riemann, 2004, p. 180).

Visuomenė, kuriai atstovauja tėvai, reikalauja iš vaiko, kad nevalingas tuštini-masis taptų valingu. Konflikto aštrumas priklauso nuo to, kaip vaikas prisitaiko prie jam keliamų reikalavimų. Vaikas mokosi prisitaikyti kovodamas su autoritariška suaugusiųjų visuomene. Tam turi įtakos tai, kokio amžiaus vaikas pradeda-mas pratinti tuštintis į puoduką, kiek griežti yra reikalavimai, kaip motina žiūri į kontrolę ir švarą. Priešiškos reakcijos ir neapykanta, kylanti pratinant prie tvar-kos, siejasi su destruktivumu ir agresyvumu. Pasak E. Eriksono, vaikas mokomas pats pasirūpinti savimi: mokosi naudotis tualetu, valgyti, vaikščioti. Mokosi tvar-kos ir drausmės bei įsisąmonina, kad jį supanti visuomenė gyvena pagal tam tikrus principus, dėsnius ir taisykles (Žukauskienė, 2002).

Tėvai, kurie, mokydami vaiką tvarkos ir drausmės bei įvesdami griežtas taisykles, kelia pernelyg aukštus reikalavimus, ugdo atitinkamus, išskirtinius charakte-rinio bruožus. Toks vaikas, pradėjęs lankyti mokyklą, bus perdėtai stropus, išgy-vens dėl mažiausios nesėkmės, nuolat jaus baimę dėl nepakankamai gerai ar ne laiku įvykdytos užduoties.

4–6 gyvenimo metais vaikas daugeliu atveju turi išlaikyti realybės egzaminą, atpažinti tikrovę, ją priimti ir pamažu suaugti. Tėvai turi sugebėti sužadinti norą tapti tokiu kaip jie. Vaikas turi norėti identifikuotis su jais. Tik tada jis bus pasirengęs atsisakyti ankstesnių vaikiškų elgesio būdų ir laisvių. Kad naujų uždavinių įveikimas vaikui teiktų džiaugsmą, kad jis tai darytų išdidžiai ir su sveika savigarba, jis turi patirti, jog sugeba tai, ką dera sugebėti jo amžiaus vaikui, ir gauti savo lyčiai būdingą palaikymą.

Aplinkoje, kuri chaotiška, prieštaringa, nesuprantama, kai nevadovaujama ir nėra sveikų pavyzdžių, vaikui atrodo geriau likti neatsakingu vaiku (Riemann, 2004, p. 238). Prieštaringa ir per mažai orientyrų bei atramos teikianti aplinka sudaro palankias sąlygas vystyti isteriškiems bruožams. Sudėtinga ir tokia situacija, kai, nesvarbu, dėl kokių priežasčių, per daug nutolstama nuo to, kas kurioje nors visuomenėje įprasta, pavyzdžiui: neįsisąmoninama tam tikra socialinė padėtis arba buvimas kolektyvo mažuma. Tada vaikas namuose išmoksta tokių nuostatų ir elgesio būdų, kurie, nors ir galioja šeimoje ir net vertinami, išorėje atmetami. Tuomet vaikas – paprastai nuo mokyklinio amžiaus – patiria krizes ir išgyvena situacijas, kurioms jis nepasirengęs ar pasirengęs prastai. Nusivylimas pasauliu, netikrumo, gėdos jausmas ir kartu suvokimas, kad tai, kas namie išmokta, už namų sienų yra netinkama, dabar regresyviai vaiką vėl stipriau priiriša prie šeimos. Ant tokio pagrindo dažnai atsiranda mišrios isteriškai šizoidinės struktūros (Riemann, 2004). Tokie vaikai ir mokykloje elgiasi chaotiškai, neatsakingai, nenuoširdžiai, veidmainiškai, meluoja ir manipuliuoja kitais. Jie nori viską padaryti greitai ir lengvai, reikalauja neužtarnauto gero įvertinimo. Isteriški afektai tampa pagrindiniu užduočių, problemų sprendimo būdu.

6–7 gyvenimo metais formuojasi vaiko savarankiškumas, ugdomas jo visavertiškumo jausmas. Tačiau netinkamas tėvų elgesys šią raidą sutrikdo. Lemiamą vaidmenį vaidina klaidingos tėvų nuostatos – lepinimas ir nepripažinimas. Lepina daugiausia motinos, jos nori, kad vaikas visada liktų kūdikiu, bejėgiu ir priklausomu, reikalaujančiu jų globos. Motinos savo vaikus myli tiesiog todėl, kad jie maži, globos reikalaujantys jų vaikai, o tėvai vaikus labiau myli už jų laimėjimus. Lepinančios motinos yra depresiškos struktūros, jos vaikus lepina dėl nesąmoningos baimės prarasti meilę. Jos apgaubia vaikus švelnumu ir nedrįsta iš jų reikalauti to, ko, pagal vaikų amžių, sveika ir būtina reikalauti (Riemann, 2004, p. 109). Taip dėl motinos, tenkinančios savo egoistinius siekius, susiformuoja vaiko nevisavertiškumo jausmas, neapleidžiantis net mokykloje ir lydintis visą gyvenimą. Tokie vaikai mokykloje jaučiasi bejėgiai, ieško, kas už juos atliks jų užduotis, ieško savo motinos pakaitalo, kuriuo dažniausiai tampa mokytoja arba suolo draugas. Svarbu žinoti ir suprasti, kad, dar prieš ateidami

Išsiskiriančio charakterio tipai ir jų formuojančios priežastys (sudaryta pagal F. Riemann'ą, *Pagrindinės baimės formos*, Vilnius, 2004)

Eil. Nr.	Išminti sėkiai (poveikiai)	Pagrindinės baimės, formuojančios charakterį	Besiformuojančios charakterio tipai ir jų formavimosi likotarpis	Charakterio formavimosi priežastys, poveikis charakterio formavimuisi	Agesija, būdinga charakterio tipui	Charakterio tipo raiška intymioje partnerystėje	Charakterio savybų diapazonas	
							Neigatyvios	Neigatyvios
1.	Priminis įgimtas pasiponinis saugumo jausmas – emociinis pastatkinimas (d). Sąponingus saugumo jausmo poveikis (Ego).	Baimė prarasti AS ir kam nors atsiduoti.	Sivadisko (vieniško) charakterio asmenybė (nuo 2 iki 4 m.).	Motriškos meilės, rūpesčio stoka pirmaisiais mėnesiais ir metais.	Unus jūžis, riksmas, akrtis, atžaganimas, priešgynavimas, nesiskaitymas, psichožės.	Sunku suartėti, surasti partnerį, atsiduoti, pasitikėti. Seksualiai neįsikišę, nepatyrę šaltok, linkę nevėsti.	Savaramikiškumas, nepriklausomybė, tikėjimas savimi, begalms akyliumas, dalykiskumas, neslirtiskas žvilgsnis į faktus, be pagražinimų.	Negatyvios Pardėti jaunus, individualistas, keiriuolis, atsiskyrėlis, nusikaltefis, psichonkas.
2.	Sponingus reikšmingumo, gausos, valdžios atžės (Superego).	Baimė atsidurti nuo AS ar globėjų ir tapti AS.	Isteriško (aktoriaus) charakterio asmenybė (nuo 4 iki 7 m.).	Lepinimas. Paregiti reišėjimas. Tsvj žaisliukas.	Reiška agresiją. Neišsko beslirtą agresijos formų. Neišsko agresijos pasireiškinimas.	Nepatkinimas. Spontanistiskas, tvirtus, linksmas, etuonistiskas, lengvabūdiškas, žaismingas.	Gvybingas, mėgsta riziką, iniciatyvus, pūnamus naujoves, linksmas, pūškas, žvelgus, tempistiskas, attingas žvelgus, sportistiskas, improvizuojantis, išjudinantis.	Ambicingas, siekia pripažinimo, dėmesio, teigiamo reikšmės į savąjį. Sūkliai, vaigys, isteristai, avantūristai.
3.	Nuistovėjęs tvarkos perdavimo, chasos, likinumo, asistiktinumo baimė.	Nuistovėjęs tvarkos perdavimo, chasos, likinumo, asistiktinumo baimė.	Svartų tip (suasusiojė) charakterio asmenybė (nuo 2 iki 4 m.).	Per didėlis disciplina ir nelkumas. Per ankstyvas daromas saugusai žmogumi.	Slapta agresija, lisko teištos agresijos formų. Agresija už agresiją. Agresija pagal istatymą ar moralę. Vilkimimas, smulkmeistiskumas.	Pūtkimas. Spontanistiskumo, tvirtumo, linksmumo stoka. Viskas pagal tvarką, suratį. Pavodas pilnas valdžia. Nieką į šali. Ilgai svarstote vesti ar nevėsti.	Stipri asmenybė, dalykiškas, patūtinamas, patūtinamas, išvėrimingas, kurtimas, nuoskelus, stropus, atkaklus, sąžiningas, objektyvus, visuomenės rimtis, engėjas.	Ambicingas karjeristas, nepatūtinamas, patūtinamas, užsėpėlis, skundėiva, trumškas despatas ir autokratas, lėtamėdis pedantas, niurgylys, engėjas.
4.	Būrimumo, tvarkos, dėsiningumo baimė.	Būrimumo, tvarkos, dėsiningumo baimė.	Dapiesiško (kūdiško) charakterio asmenybė (nuo 6 iki 8 m.).	Meišs ir globos paratū. Savaramikiškumo slopinimas.	Pardėtas gerumas, rėpistinis, Mordalumo, Svėnamo, demorasitvėrimas. Aplinkinių pavertimas kaltais.	Lengvai suartėja, labai myli, atkūstai atsidūda, keičia suokimus. Nuoslirtus, bjūri paratū. Meišs aukščiau už seksą.	Kantus ir ištvėrimingas, kuklus, nuoslirtus, besirūpinantis, mylinis, nuolankus.	Susimnytas, dvymas, tikėjimas patūtinamas, laukiamo nuostatos, pevitis, depresija, melancholija, savizūdybė.

į klasę, vaikai turi susikūrę tam tikrus elgesio vienokioje ar kitokioje situacijoje modelius. Tai, kaip vaikai elgiasi mokykloje ir kaip jie sprendžia savo adaptacijos klausimus, – vien tiktai šeimoje išmokto elgesio atkartojimas naujoje aplinkoje. Jeigu vaikas šeimoje yra įgijęs įvairiapusiško elgesio pagrindus, jis adaptacinių sunkumų nepatirs.

F. Riemannas savo tyrimuose atskleidžia skirtingų charakterio akcentuacijų formavimosi genezę, ko aš pasigedau kitų autorių, nagrinėjusių akcentuacijas, darbuose. I. Petrauskienė savo disertacijoje „Pradinių klasių mokinių charakterio akcentuacijų pedagoginis koregavimas“ rėmėsi A. Ličko, K. Leonhardo ir kt. mokslininkų darbais, kurie tyrė paauglių charakterio nukrypimus, jų diagnozavimo galimybes. Lietuvoje iš dalies tai yra tyręs V. Justickis, kuris gilinasi į paauglių nusikalstamumo prevenciją. I. Petrauskienės darbe atskleisti pradinių klasių mokinių charakterio akcentuacijų sąlygoti elgesio sutrikimai, pateiktas pradinių klasių mokinių charakterio akcentuacijų koregavimo modelis, daugiau orientuotas į mokytojus (Petrauskienė, 2000). Šiame darbe nebuvo nagrinėjami akcentuacijų koregavimo metodikos principai, kurtas koregavimo modelis tėvams, stengiantis sudominti juos savo vaikų adaptacinėmis problemomis ir padėti jiems jas spręsti bei koreguoti išskirtinius vaikų charakterio bruožus. Šiame darbe rėmiausi F. Riemanno charakterio akcentuacijų formavimosi tipologija, kuri aiškiai atskleidžia suaugusio žmogaus išskirtinių bruožų formavimosi genezę. Pirmos klasės moksleiviai tyrimo objektu pasirinkti todėl, kad vaikai, iš namų ir darželio aplinkos patekę į naują aplinką, greičiau savo elgesiu atskleidžia išskirtinius charakterio bruožus, kuriuos galima koreguoti tėvams taisant savo auklėjimo klaidas.

Tyrimo metodika ir tiriamieji

Pirmas tyrimo etapas atliktas 2004 m. rugsėjo – lapkričio mėnesiais. Jo **tikslas** buvo stebėjimo metodu nustatyti išsiskiriančius vaikų charakterio bruožus. Stebėjimas buvo atliktas laikantis taisyklių, padedančių kaupti patikimą informaciją:

- buvo stebimi pirmos klasės mokiniai septyniuose pirmųjų klasesė;
- stebėjimo tikslas – nustatyti, kurie vaikai pasižymi išsiskiriančiais charakterio bruožais (remiantis Fritz'o Riemann'o „Pagrindinės baimės formos“), kokius adaptacinius sunkumus jie patiria pradėję lankyti mokyklą dėl charakterio akcentuacijų.

Vykdyto stebėjimo aprašas

Stebint tiriamus vaikus pirmoje klasėje, pagal F. Riemanno išskirtus akcentuotus charakterio tipus¹, vaikai buvo suskirstyti į depresiško (kūdikiško), suvaržyto (suaugusiojo), isteriško (aktorius) ir šizoidiško (vienišiaus) charakterio tipus. Vaikų elgesio diferencijavimo pagrindas – baimė, pasireiškianti skirtingu, priklausomai nuo jo charakterio, vaiko elgesiu. Baimės yra nulemtos polinkių ir aplinkos, kur pagrindinis, lemiamas vaidmuo tenka tėvams, atstovaujantiems visuomenei, pvz., kitų žmonių artumo baimė būdinga vaikams su ryškiomis šizoidinėmis charakterio savybėmis; nežinomybės, laikinumo, chaoso baimė – suvaržyto charakterio tipo vaikams; savarankiškumo, kitų meilės ir artumo praradimo – depresiškam charakterio tipui; tvarkos ir taisyklių baimė būdinga isteriško charakterio tipo vaikams.

Polinkiai ir aplinka, kuriai, be šeimos ir aplinkinių žmonių, priklauso ir visuomenė, vienas baimes gali skatinti, o kitas – slopinti. Taip suformuojamas vaiko charakteris.

Stebėjimas buvo vykdomas „Taikos“ pagrindinėje mokykloje, „Pelėdos“ ir „Vyturio“ pradinėse mokyklose.

2 lentelė

Respondentų pasiskirstymas

	Mokykla			Iš viso:
	„Pelėdos“	„Vyturio“	„Taikos“	
Tiriamųjų skaičius	74	72	22	168

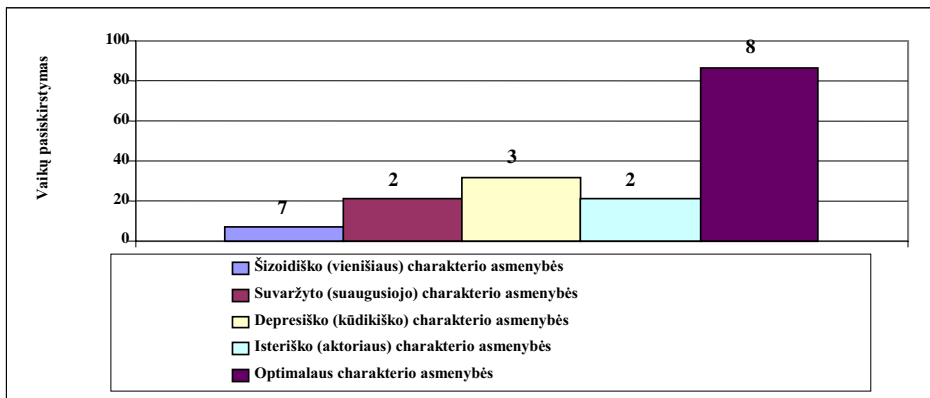
Mokytojoms ir tėvams sutikus, stebėjimas buvo vykdomas per pamokas, pertraukas, ryte tėvams atvedus vaikus į mokyklą, po pamokų atėjus jų pasiimti. Vaikų elgesys buvo fiksuojamas per įvairias pamokas, tiek besimokant, tiek žaidžiant per pertraukas.

¹ Išskirtinių charakterio tipų asmenybės struktūras reikia suprasti kaip vienpusę akcentuaciją keturių pagrindinių baimių atžvilgiu. Kuo labiau išreikšta ir vienpusiškesnė yra asmenybės struktūra, tuo didesnė tikimybė, kad ji atsirado dėl ankstyvosios vaikystės vystymosi sutrikimų. Tai psichologiškai sveikos asmenybės, tačiau akcentuacijos pasiekusios ribą tarp sveikos asmenybės ir neurozių formų, bet nėra pasiekusios vienos iš keturių: šizoidijos, depresijos, įkyrių būsenų neurozės ir isterijos neurozių formos. Toliau šiame darbe ryškūs išsiskiriantys charakterio bruožai bus vadinami suvaržytais (suaugusiojo), depresiškais (kūdikių), šizoidiškais (vienišiaus) ir isteriškais (aktorius). Optimalūs charakterio tipai suprantami, kaip gebėjimas naujose situacijose taikyti vieną iš tai situacijai reikalingų keturių asmenybės struktūrų bruožų bei atitinkamą elgesio variaciją. Šiame darbe optimalus charakterio tipas suprantamas kaip gebėjimas naujose situacijose priklausomai nuo situacijos taikyti skirtingus charakterio ir elgesio bruožus, vieną tipą taikant kiek dažniau.

Vykdamas stebėjimą į vykstantį procesą nebuvo kišamasi. Vaikų elgesys, jų bendravimas su kitais vaikais ir mokytoja, emocijų ir valios reiškimas, darbas pamokų metu buvo fiksuojamas stebėjimo protokole. Visos situacijos, rodančios pagrindinių baimių pasireiškimą, buvo tiksliai žymimos protokole. Fiksavimo būdas – užrašai, įrašai diktofonu. Faktai pažymėti užrašų sąsiuvinyje nurodant stebėjimo objektą, vietą, laiką, aplinkybes, trukmę. Po kiekvieno stebėjimo duomenys buvo aptariami su mokytoja, jos pastebėjimai užfiksuojami. Tai leido sudaryti tikslesnį stebėjimo protokolą. Buvo stebima neatkreipiant į save vaikų dėmesio, toks stebėjimas leido fiksuoti natūralų psichinės tikrovės vyksmą, vaikų savybes ir būsenas. Pagrindinis sunkumas – reikiamo momento sulaukimas, kai moksleiviai visiškai atsipalaiduoja ir nekreipia dėmesio į stebintįjį, kai susidaro reikalingos stebėjimui situacijos. Teko taikytis prie natūralios įvykių tėkmės.

Stebėjimas sudarė dalį projekto, kuris buvo įgyvendinamas nuo 2004 rugsėjo iki 2005 m. liepos mėnesio. Siekiant nustatyti vaikų adaptacinius sunkumus I klasėje, reikia nustatyti, ar yra vaikų, turinčių prisitaikymo sunkumų, kurių priežastys – išsiskiriančių charakterio bruožų dominavimas. Reikia nustatyti konkrečius vaikų prisitaikymo sunkumus ir koks jų elgesys kelia jiems daugiausia problemų.

Individualaus išskirtinio charakterio tipo vaikų patiriamų sunkumų apžvalga. Tyrimo duomenų analizė pradama vaikų asmenybės išskirtinių charakterio bruožų apžvalga.



1 pav. Asmenybės išskirtinių charakterio bruožų pasiskirstymas.

Iš pateiktos lentelės matyti, kad meilės stoką patyrė 7 (4 proc. tiriamųjų). Jie tai išgyveno labai stipriai, ir tėvų šaltumas buvo labai didelis. Pavyzdžiui, Alano

elgesys tai ryškiai atspindėjo. Bendraudamas su vaikais, jis būdavo agresyvus (stumdavo, griaudavo vaikų pastatytą kaladėlių namą, atiminėdavo skaitomas knygas, jas numesdavo, kitiems supykus šypsodavosi). Daugiausia laiko leisdavo vienas, vaikštinėdamas po klasę, sėdėdamas suole ir žaisdamas su savo atsineštais žaislais. Per pamokas negalėdavo susikaupti ir išklaudyti mokytojos užduočių iki galo, todėl darydavo ne tą, ką reikia, ir gaudavo pastabų. Jam patikusias užduotis atlikdavo greitai ir gerai, stengdavosi būti pirmas ir pagirtas. Šizoidiškomis (vienišiaus) charakterio savybėmis pasižyminčių vaikų nemeilė žmonėms reiškia skirtingais elgesio būdais. Rapolas savo elgesiu kiek kitaip demonstravo vaikų baimę. Rugsėjo 1-ąją mokytoja visiems vaikams parengė užduotis. Klasės viduryje visi kartu sutūpę turėjo spalvinti ir gražinti aitvarus. Berniukas sėdėjo savo kėdėje, verkė ir niekur nėjo. Jį stebint buvo matyti, kad tokia vaikų gausybė aplinkui jį gąsdina, jis jų bijo ir nori nuo jų atsiriboti. Bandžiusius jam padėti vaikus jis atstumdavo ir pasitraukdavo su kėde toliau. Pertraukų metu užkalbinti bandžiusiems vaikams atgręždavo nugarą, lyg jų bijotų, stengėsi būti atokiai nuo kitų. Per fizinio lavinimo pamokas vienas atskirai bandydavo atkartoti kitų vaikų grupinio žaidimo elementus. Per kitas pamokas nuo vaikų atsiribodavo apsistatydamas suolo kraštus knygomis. Ko nors paklaustas, nieko neatsakydavo, bet keldavo knygą aukšty, kad jo nematytų.

Vaikai su ryškiomis šizoidiškomis (vienišiaus) charakterio savybėmis iš pradžių vengdavo ne tik vaikų, bet ir mokytojų. Per mokslo metus mokytojos, bandžiusios užmegzti su jais draugiškus santykius, pasiekė teigiamų rezultatų, o tos, kurios vien tik griežtai baudė, sulaukė demonstratyvios agresijos savo atžvilgiu, dar didesnio nepaklusnumo ir pasipriešinimo.

Lepinami ir nesavarankiškai vaikai sudaro didžiausią dalį – 32 (19 proc. bendro tiriamųjų skaičiaus). Ryškiomis depresiškomis (kūdikiškomis) charakterio savybėmis pasižyminčių vaikų elgesys labai panašus. Pvz., Danielių kas rytą atveda mama, ji atneša jo kuprinę, sudeda knygas pamokai, sušukuoja, prisako gerai elgtis. Berniukas kas rytą verkia išsiskirdamas su savo mama. Pirmą pamoką suklydus, neatsinešus pieštuko ar kito daikto, verkia. Per pertraukas dažniausiai sėdi suole, su niekuo nebendruoja, stovi prie mokytojos suolo arba sekioja paskui ją. Kartais mama sūnų už rankos bando pritempti prie vaikų būrio, kalbina vaikus šitaip bandydama įtraukti į vaikų žaidimus. Panašiu elgesiu pasižymi ir Edvinas. Jam nesuprantama, kodėl mokytoja per pamoką neleidžia stovėti šalia jos ir vaikščioti paskui ją pamokos metu. Kai liepia sėstis į suolą ir atlikti užduotis, pradeda verkti. Per ilgąją pertrauką pamatęs, kad nėra prie namų mamos mašinos, visą kitą pamoką praverkė, bijojo, kad mama neateis jo pasiimti. Vytenis ryškų depresišką (kūdikišką) charakterį demonstravo pasiimdamas kitų daiktus

kaip savo. Vaikams susigrąžinus pasisavintus žaislus, knygas, flomasterius ir kt., jis pradėdavo verkti ir demonstruoti nuskriaustą berniuką. Mokytoja toleruodavo jo nepasitenkinimą ieškodama kompromiso, bet neparodydama, kad šitoks elgesys netinkamas. Namuose toks jo elgesys priversdavo tėvus įsikišti į kovą su vyresne sese. Dažniausiai, mamai padedant, nepriklausomai, teisus jis ar ne, vaikas likdavo situacijos laimėtojas.

Mokytojos, pačios priklausančios depresiško charakterio tipui, ir toliau kaip mamos globos šiuos vaikus. Kitais atvejais šie vaikai netenka globos ir yra priversti išmokti savarankiškumo bei įgyti kitokių elgesio bruožų.

Rimtu požiūriu į pareigas nepasižymi 21 (12,5 proc. bendro tiriamųjų skaičiaus) vaikas su ryškiomis isteriškoms (aktoriaus) charakterio savybėmis. Vakarį nuo pat pirmų dienų ne tiek gilinosi į užduotis ar kaip jas atlikti, kiek įvairiomis priemonėmis stengėsi pelnyti mokytojos dėmesį. Jeigu mokytoja ko nors klausia, tai jis, nežinodamas atsakymo, griūva iš suolo ir skuba kelti ranką, paklaustas nieko nepasako ar po ilgų galvojimų drąsiai pasako pirmą jam į galvą atėjusią mintį. Per pamokas nepagirtas ar negerai atlikęs užduotis, susierzindavo ir demonstruodavo ašaras. Šitaip stengdavosi pelnyti kitų dėmesį ir paguodą. Kuo daugiau atsirasdavo guodėjų, tuo stipriau jis verkėdavo. Iš tokio elgesio matyti, kad tėvai ir seneliai berniuko elgesiu namie visada žavisi ir niekas nesigilina, ką jis sako, bet koks atsakymas juos džiugina ir jie berniuką giria.

Kotrynai kiekvieną rytą aplinkinių dėmesį padėdavo pelnyti mama. Jų rytinis atsisveikinimas užtrukdavo apie 5–10 minučių pamokos laiko. Stiprūs apkabiniimai, bučiniai, šnabždesiai į ausį buvo demonstruojami kitiems, kartais net ašarą pavykdavo išspausti. Jeigu ryte rūbinėje nebūdavo kitų vaikų, atsisveikinama buvo kur kas santūriau arba mamą mergaitė įsivesdavo į klasę ir ten demonstruodavo jai šiltus jausmus.

Tiek Kotryna, tiek Vakarį tikėjosi, kad mokytoja elgsis taip, kaip jų tėvai. Šiuo atveju mokytoja nepasidavė jų diktuojamoms taisyklėms ir keliamiems reikalavimams, bet sugebėjo klasės taisykles pritaikyti ir jiems. Kitose klasėse vaikams su ryškiomis isteriško (aktoriaus) charakterio savybėmis pasisekė savo vaidybos elementais sužavėti mokytojas ir priversti jas tenkinti jų įgeidžius ir kaprizus.

Atsakingais bei drausmingais bruožais pasižymi 21 (12,5 proc. bendro tiriamųjų skaičiaus) suvaržyto (suaugusiųjų) charakterio tipo vaikas. Visiškai priešingai nei Vakarį ir Kotryna elgėsi Justė. Atidžiai klausė mokytojos skaitomų užduočių, kai žinojo atsakymą, kėlė ranką. Savarankiškai, nesizvalgydama į kitus, įsigilindavo į užduotį, susikaupdavo, aplinka jos neblaškė, ramiai atlikdavo užduotį. Per pertraukas buvo įsitempusi, ne visai atsipalaidavusi, pasiruošdavo kitai pamokai, visi daiktai ant suolo tvarkingai sudėti ir kelis kartus patikrinti. Su

mama ryte atsisveikindavo santūriai. Į mamos pastabas dėl netvarkingai sudėtų daiktų reaguodavo greitai, be jokių išlygų, nepasitenkinimo ar atsikalbinėjimų.

Likę 87 (52 proc. bendro tiriamųjų skaičiaus) vaikai pasižymi optimaliomis charakterio savybėmis ir sugeba lengvai prisitaikyti naujose jiems situacijose.

Iš pateiktų pavyzdžių matyti, kad kiekvieno ryškaus charakterio tipo vaikams kyla skirtingų adaptacinių sunkumų. Šizoidiško (vienišiaus) charakterio tipo mokiniai sunkiausiai prisitaiko prie nepažįstamų vaikų, jie vengia naujovių, svetimų žmonių. Geriausiai ir saugiausiai jaučiasi būdami vieni arba su žmonėmis, kuriuos artimai pažįsta. Depresiškomis (kūdikiškomis) savybėmis pasižymintiems vaikams sunku naujoje aplinkoje ne todėl, kad jie vengia bendravimo, priešingai, jiems reikalingi kiti vaikai ir geras kitų vertinimas. Jie mieliau atiduoda iniciatyvą aplinkiniams. Suvaržyto (suaugusiojo) charakterio tipo vaikai jaučiasi nesaugūs chaotiškoje aplinkoje be taisyklių, kurių jie besąlygiškai laikosi. Isteriškomis (aktoriaus) savybėmis pasižymintys pirmokai mėgsta naujoves, ieško naujos aplinkos. Jie gerai jaučiasi vaikų būryje, kur žavimasi jų artistiniais gebėjimais bei galimybe vadovauti ir būti dėmesio centre. Jiems sunkumai iškyla bendraujant su tais pačiais vaikais, atliekant individualias kruopštumo reikalaujančias užduotis ar tada, kai kiti jiems nerodo dėmesio. Tada jie imasi savo veiklos, bando griauti nusistovėjusias taisykles, darbus atlieka kitų sąskaita.

Apibendrinant pateikiama lentelė (žr. 3 lentelę), kurioje atskleidžiama pirmos klasės mokinių išskirtinių charakterio savybių skiriamieji bruožai ir diferencijavimas.

Vaikai, kurių vystymasis nebuvo sutrikdytas, moka elgtis su baimėmis ir galbūt net jas įveikti. Svarbiausias vaidmuo tenka tėvams ar kitiems juos auklėjusiems asmenims. Netinkamas jų elgesys gali sutrikdyti vaikų vystymąsi. Tokie vaikai baimės išgyvena intensyviau, dažniau ir viena iš pagrindinių baimės formų vyraus. Pradėjęs lankyti mokyklą toks vaikas nesugebės harmoningai derinti keturių pagrindinių impulsų, tai bus pagrindinė adaptacinių sunkumų priežastis. Vaikas bus užsiėmęs savo psichologinių problemų sprendimu, o nesigilins į pateiktą programos medžiagą.

Mokyklos lankymo pradžia – reikšmingas adaptacinių įgūdžių formavimosi laikotarpis. Vaikas iš šeimos židinio turi jaugti į naują, iš pradžių svetimą mokyklos bendriją bei joje įsitvirtinti. Tai laikotarpis, kurio metu šeimoje susiformavusius įgūdžius jis bando pritaikyti naujoje aplinkoje. Kuo vaikas visapusiškesnis, tuo lengviau adaptuojasi, o vaikai su ryškia išskirtine asmenybės charakterio struktūra pirmoje klasėje patiria adaptacinių sunkumų.

Pirmos klasės mokinių išskirtinių charakterio savybių skiriamieji bruožai ir diferencijavimas

Asmenybės tipas		Vaiko išskirtinio elgesio pasireiškimas
Šizoidiško (vienišiaus) charakterio asmenybės	1.	Pervertina savisaugos ir atsiribojimo impulsą, demonstruoja izoliuotą bei atsiskyrėlišką elgesį.
	1.1	Per pertraukas dažniausiai laiką leidžia vienas, žaisdamas atskirai nuo vaikų, stebi kitus atokiai, bet į bendrą veiklą neįsitraukia, kalbasi pats su savimi, išgilina į susidomėjimą sukėlusią veiklą. Užkalbintas kitų vaikų, jiems per arti prisitartinus, stengiasi nuo jų atsitolti, išvengti jų bendrijos – nusisuka, paeina toliau, demonstruoja nedraugiškumą, priešišumą, netikėtai nusisuka, nutraukia kontaktą, atstumia, nieko neatsako, nueina ir kt.
	1.2	Per pamoką neatidžiai klausosi mokytojos, išgilina į vieną jam patikusią užduotį ir ją daro, neklausydamas, ką toliau liepia atlikti mokytoja. Pvz., piešia kažkokią detalę ir nesiklauso tolesnės užduoties, išgilina ir noriai atlieka tą matematikos užduotį, kuri jam labiausiai patinka.
	1.3	Į mokytojos pastabas dažniausiai reaguoja ramiai, dėl to neišgyvendamas ir neskubėdamas keisti veiklos, dažnai tęsdamas netinkamą veiklą toliau. Geba pateisinti savo netinkamą poelgį.
	1.4	Į bendraamžių rodomą agresiją dažniausiai atsako didesne agresija. Agresyviai elgiasi norėdami ne tik apsisaugoti, bet ir pradėti bendrauti, dažnai tai vienintelė priemonė, kuria jie disponuoja.
	1.5	Nesugeba įsitraukti į klasės bendruomenės bendrą veiklą.
	1.6	Dauguma šio charakterio tipo vaikų pasižymi aukštu intelektu ir žemu emocionalumu. Pvz., užduotis atlieka greitai ir gerai, bet nesuvokia, kaip jaučiasi kitas vaikas, išgirdęs ką nors grubaus savo atžvilgiu.
	1.7	Patiria daug sunkumų užmegzdamas kontaktus su kitais vaikais mokslo metų pradžioje mokykloje ir bet kurioje kitoje naujoje aplinkoje. Nepasižymi empatijos jausmu.
	1.8	Mažiau nei kiti vaikai išgyvena kaltės jausmą. Nėra mėgstami kitų vaikų ir neturi draugų klasėje.
	1.9	Pasižymi savarankiškumu ir nepriklausomybe, pasitiki savimi, mažiausiai paklūsta klasės taisyklėms, nesugeba rodyti sentimentų mokytojai ir kitiems vaikams, savo įsitikinimus gina aiškiai ir bekompromisiškai, apie viską turi savo aiškią nuomonę, dažnai ironiškai ir satyriškai pašiepia kitus.
Depresiško (kūdikiško) charakterio asmenybės	2.	Pasižymi noru palaikyti artimus kontaktus su kitais, troškimu mylėti ir būti mylimiems, siekia kiek galima daugiau panaikinti distanciją tarp savęs ir kitų vaikų.
	2.1	Per pamokas mokytojos pateiktas užduotis atlieka nedrąsiai, bijo suklysti, žiūri, kaip padarė kiti, bijo atsakinėti, kad kiti vaikai nepasišaipytų, ir stengiasi, kad taip neatsitiktų. Pasižymi nesavarankiškumu.
	2.2	Per pertraukas stengiasi neatsiskirti nuo kitų, ieško artimos draugystės su vienu ar dviem vaikais, stengiasi įsilieti į bendrą veiklą neišsiskirdami iš kitų. Atsižvelgia į kitų pasakymus, pastabas ir yra geros nuomonės apie kitus vaikus. Jie naivesni ir vaikiškesni nei kiti vaikai.
	2.3	Šie vaikai nėra sveikai agresyvūs, nesugeba apginti savo nuomonės ir kovoti už save. Greitai ir be kovos nusileidžia kitiems, neišsako savo nuomonės, per anksti pasiduoda, o tai sukelia mokymosi problemas, nuovargį, abejingumą.

	2.4	Per pamoką ką nors pasakę neteisingai susigėsta, susidūrę su priešinga nuomone negina savosios. Jeigu kuris nors vaikas jiems trukdo mokytis, jie nedrįs pasakyti nieko nei jam, nei mokytojai.
	2.5	Dažnai tokie vaikai pasižymi paklusnumu, kuklumu, tylumu, nurodo iniciatyvos, juos reikia raginti, kad imtųsi kokios nors veiklos, nevaikiškai neinicijatyvūs, jautriai reaguoja, jeigu su jais nenori draugauti kiti vaikai.
	2.6	Su tėvais, gerai pažįstamais vaikais gali būti agresyvūs, t.y. su tais asmenimis, kuriuos laiko savais.
	2.7	Į kitų neigiamą įvertinimą gali reaguoti ašaromis, jaučiasi kalti. Nesipriešina, kai kiti vaikai juos skriaudžia, yra kantrūs ir ištvermingi, gali pasiskųsti tik artimiems žmonėms, bet nieko nepasakyti tiems, kurie juos tuo momentu skriaudžia, kad apsigintų.
	2.8	Kuklumas trukdo tokiems vaikas parodyti savo žinias, jie pasižymi nuoširdumu, jausmų gilumu ir šiluma.
Suvaržyto (suaugusiojo) charakterio asmenybės	3.	Šio tipo vaikai pasižymi perdėtu saugumo poreikiu, su tuo susijęs atsargumas, tikslingas planavimas ilgam laikui. Mažai rizikuoja. Turi viską tiksliai žinoti ir daryti pagal taisykles (jie yra gyvenimo teoretikai „sausiuikai“).
	3.1	Per pamokas laikosi mokytojos ir klasės taisyklių, mokytojai pakeitus taisykles jie užduoda daug klausimų.
	3.2	Kitų vaikų elgesys ne pagal taisykles pamokų metu juos erzina, kartais per daug nurodinėja kitiems.
	3.3	Šio tipo vaikai turi savo principus, kurie gali pasireikšti tokiais diapazonais – gyvybinga tvarka gali tapti pedantišku tvarkingumu, būtinas nuoseklumas – nepataisomu užsispyrimu, protingas taupumas – šykštumu, sveikas atkaklumas – kaprizingu noringumu iki pat despotiškumo.
	3.4	Dažniausiai kuprinė, daiktai ant mokyklinio suolo prieš pamoką tvarkingai sudėti, pamokos laukia ramiai suole, skambučiui nuskambėjus dėmesys sutelkiamas į mokytoją.
	3.5	Šio tipo vaikai turi savo nuomonę, daro griežtus sprendimus, gina savo nuomonę, pasižymi tvirtumu ir ištverme, punktualumu, pedantiškumu, savarankiškumu, kantrumu, sugeba malšinti įtūžio, neapykantos, užsispyrimo ir priešiško jausmus.
Isteriško (aktoriaus) charakterio asmenybės	4.	Šio tipo vaikai siekia pokyčių, laisvės, dėmesio, pritaria ir drąsiai imasi visko, kas nauja, mėgsta rizikuoti. Jiems sunku laikytis taisyklių.
	4.1	Per pamokas jie mėgsta demonstruoti afektus, elgiasi spalvingai, gyvybingai, kelia ranką nežinodami atsakymo, drąsiai veržiasi deklamuoti eilėraščių jo nemokėdami, nesilaiko klasės taisyklių, nori jas griauti išsišokimais, garsiu kalbėjimu ar kitu netinkamu elgesiu. Pvz., keldamas ranką, veržiasi atsakyti. Paklaustas nežino atsakymo į mokytojos pateiktą klausimą, taip gaišina kitų laiką, atima galimybę atsakinėti žinantiesiems ir pelno trumpam visų dėmesį. Jeigu tai yra įmanoma, vengia laikytis klasės tvarkos.
	4.2	Pasižymi nekantrumu, nepasisekus atlikti užduoties gali viską mesti, apsisverti ir nebedaryti, bet tai trunka trumpai, kad padarytų efektą. Elgiasi taip, ką tuo metu diktuoja jo poreikiai, stengiasi kuo greičiau patenkinti kiekvieną savo norą, nemoka laukti. Jie lengvai suviliojami, sunkiai gali atsispirti pagundai iškirsti kažką netinkamo.
	4.3	Savo netinkamus poelgius gali iškraipyti pagal savo norą, geba meistriškai užmiršti nemalonius dalykus, pirmiausia savo kaltės jausmą.

4.4	Nepasižymi punktualumu, neplanuoja ir nepaskirsto laiko, tai jiems nemalonu. Dažnai savo darbus daro kitų laiko sąskaita, dažnai vėluoja į mokyklą, laiku nepasirošia pamokai ir kitais būdais stengiasi atkreipti į save dėmesį.
4.5	Būdinga, kad šie vaikai išsisukinėja nuo nemėgstamos veiklos, jiems sunkaus darbo, jie „bėga į ligą“, šitaip bent jau laimėdami laiko.
4.6	Per pertraukas jie nesugeba būti vieni, būdami vieni pradeda nuobodžiauti. Mėgsta įvairovę. Lengvai užmezga kontaktą su kitais vaikais ir gerai jaučiasi jų būryje.
4.7	Pasitaiko atvejų, kai šio tipo vaikai, dar nepribrendę lytiškumui, per anksti ir netinkamai per pertraukas gali vaidinti vyrų ar moterį.
4.8	Šio tipo vaikai ieško tokių grupės vaikų, kurie jais žavėtųsi, pripažintų ir dievintų. Tam tinkamiausi depresiški vaikai. Vengia šizoidiškų asmenybių, nes jie greitai perpranta ir nepasirengę tenkinti jų poreikių.
4.9	Šio tipo vaikai turi iliuzijų, norų, vaizdinių, kurie neatitinka tikrovės.
4.10	Pamokų ir pertraukų metu jie aktyviai imasi tokios veiklos, kur svarbu žavesys, fiziniai pranašumai, apskrumas, improvizacija, kur gali kitus nustebinti ir apstulbinti. Pvz., gerai jaučiasi, kai reikia pavaidinti, pašokti.
4.12	Tiek per pertraukas, tiek per pamokas nori būti dėmesio centre, pripažinti, gerai atlieka spontaniškas užduotis, lengvai, gyvai, lanksčiai ir temperamentingai įsitraukia į veiklą.
4.13	Tokie vaikai mėgsta bet kokios veiklos pradžią, bet užduoties nepabaigia iki galo, atlieka greitai ir atmestina, skuba pradėti naują užduotį. Jie stipresni duodami impulsą ir ką nors išjudindami, nei išsvermingai ir kantriai vykdydami tai, kas suplanuota.

Išvados

Iš psichologinės literatūros analizės ir atlikto tyrimo galima daryti tokias išvadas:

1. Šeimoje suformuoti išskirtiniai charakterio bruožai yra pagrindinė adaptacinių sunkumų priežastis.

2. Išskirtiniais charakterio bruožais pasižymintys vaikai, iš namų aplinkos patekę į kitą (įvairiapusišką) aplinką, neturėdami kitokio tipo elgesio įgūdžių, jaučia psichologinį diskomfortą ir bando adaptuotis šeimose išmoktais elgesio būdais.

3. Pirmaisiais mėnesiais mokykloje pirmokai ir jų tėvai užsiima ne mokymo programos įsisavinimu, o psichologinės adaptacijos problemų sprendimu.

4. Šizoidiško (vienišiaus) charakterio tipo mokiniai sunkiausiai prisitaiko prie nepažįstamų vaikų, jie vengia naujovių, svetimų žmonių. Geriausiai ir saugiausiai jaučiasi būdami vieni arba su žmonėmis, kuriuos artimai pažįsta.

5. Depresiškomis (kūdikiškomis) savybėmis pasižymintys vaikai yra nesavrankiški, nepasitikintys savimi, todėl jiems reikalingas geras kitų įvertinimas. Šitiems vaikams sunku pirmiems užmezgti kontaktą, todėl jie mieliau atiduoda iniciatyvą aplinkiniams.

6. Suvaržyto (suaugusiojo) charakterio tipo vaikai jaučiasi nesaugiai chaotiškoje aplinkoje, be taisyklių, kurių jie besąlygiškai laikosi.

7. Isteriško (aktoriaus) charakterio tipo vaikams sunku likti vieniems ir užsimti individualia veikla.

Literatūra

1. Helbriugė, T., Vimpfenas, fon. J. H. Pirmosios 365 dienos. Kūdikio vystymasis. Vilnius, 1998.
2. Horney, K. Neurotiška mūsų laikų asmenybė. Vilnius, 2004.
3. Erikson, E. H. Vaikystė ir visuomenė. Vilnius, 2004.
4. Jaccard R. Freud. Paris, 1983.
5. Lietuvos šeima: tradicijos ir ateitis: mokslinė-praktinė konferencija [Vilnius, 1994 m. spalio 25–26 d.]: straipsnių rinkinys. Vilnius, 1995. 275 p.
6. Petrauskienė, I. Pradinių klasių mokinių charakterio akcentuacijų pedagoginis koregavimas: daktaro disertacija, socialiniai mokslai, edukologija (07 S). Vilnius, 2000. 220 p.
7. Riemann, F. Pagrindinės baimės formos. Vilnius, 2004.
8. Žukauskienė, R. Raidos psichologija. Vilnius, 2002.
9. Фрейд, А. Детский психоанализ. Питер, 2003.
10. Диксон, У. Двадцать великих открытий в детской психологии. Санкт-Петербург, 2004.

Gauta 2006 m. gegužės 12 d.
Pateikta spaudai 2006 m. spalio 2 d.

Sigita Burvytė – Vilniaus pedagoginio universiteto Socialinės komunikacijos instituto doktorantė; adresas: Studentų g. 39, LT-08106 Vilnius; el. paštas: sigitabur@vpu.lt; mokslinių interesų sritis – šeimos pedagogika.

Summary

The Emphasized Character Traits of the First-formers are Among the Reasons of the Adaptation Difficulties at School

The negative events in society, such as suicides among the teen-agers, crime, and aggression of children indicate inability of young people to find proper adaptation in society and force to seek for these events and make the first steps to-

wards them. The reasons accounting for them are reflected in the following expression: "Like people, like society..." in this case like parents, like children, because parents are the only and the closest persons for the child, representing society and involved in training personality according to provisions and moral dominating in it. Children acquire the first skills of adaptation in their families by communicating with their parents or other people around them. These first steps lie in the family, from which the children come to the day care institutions, and later to school. Namely, the authors of these negative character traits i.e. the parents and later the teachers, who because of ignorance, huge love or upbringing, which restricts all the vital functions, permitted formation of these emphasized character features, which interfere with the proper adaptation in the society. The parents and the teachers passed maturity themselves and got knowledge of upbringing from the environment, which was comprised of society as well as from the scientific – pedagogical literature. Therefore representatives of the scientific-pedagogical field have the responsibility and should analyse and correct their mistakes. In accordance with their competence they should provide knowledge to other groups of society. It is necessary to provide parents with the knowledge about formation of personality's character. Parents are the persons, who are mostly interested in the well-being of their children at school and in capabilities to find proper adaptation in a new situation. Namely, they are the ones who prepare background for the formation of psychologically sane new generation.